

บทที่ 4

ผลการวิเคราะห์ข้อมูล

การวิจัยครั้งนี้มีวัตถุประสงค์เพื่อสำรวจความต้องการด้านการฝึกอบรมอาชีพระยะสั้นของเยาวชนใน 4 จังหวัดชายแดนภาคใต้กลุ่มตัวอย่างเป็นเยาวชนใน 4 จังหวัดชายแดนภาคใต้ ประกอบด้วยจังหวัดปัตตานี ยะลา นราธิวาส และสงขลา ประกอบด้วยอำเภอจะนะ เทพา นาทวี และสะบ้าย้อย จำนวน 460 คน และได้นำไปวิเคราะห์ข้อมูล ซึ่งผลการวิจัยได้นำเสนอเป็น 6 ตอน ดังนี้

ตอนที่ 1 ข้อมูลทั่วไปของกลุ่มตัวอย่าง

ตอนที่ 2 การศึกษาลักษณะความต้องการด้านการฝึกอบรมอาชีพระยะสั้นของเยาวชนใน 4 จังหวัดชายแดนภาคใต้

ตอนที่ 3 เปรียบเทียบลักษณะความต้องการด้านการอบรมอาชีพระยะสั้นของเยาวชนใน 4 จังหวัดชายแดนภาคใต้จำแนกตามประเภทโรงเรียน

ตอนที่ 4 การศึกษาปัจจัยที่ส่งผลต่อความต้องการด้านการฝึกอบรมอาชีพระยะสั้นของเยาวชนใน 4 จังหวัดชายแดนภาคใต้

ตอนที่ 5 เปรียบเทียบปัจจัยที่มีผลต่อความต้องการด้านการฝึกอบรมอาชีพระยะสั้นของเยาวชนใน 4 จังหวัดชายแดนภาคใต้ จำแนกตามเพศ ระดับชั้นเรียนและประเภทโรงเรียน

ตอนที่ 6 สาขาวิชาชีพที่ต้องการด้านการอบรมอาชีพระยะสั้นของเยาวชนใน 4 จังหวัดชายแดนภาคใต้

สัญลักษณ์ที่ใช้ในการนำเสนอข้อมูล

เพื่อความสะดวกและความเข้าใจตรงกันในการแปลความหมายและการนำเสนอผลของการวิจัย โดยกำหนดสัญลักษณ์ที่ใช้ในการนำเสนอข้อมูลดังนี้

f	แทน	ความถี่
%	แทน	ค่าร้อยละ
\bar{x}	แทน	ค่าเฉลี่ย
S.D.	แทน	ส่วนเบี่ยงเบนมาตรฐาน
t	แทน	ค่าสถิติในการแจกแจงแบบ t
F	แทน	ค่าสถิติ One Way ANOVA

ตอนที่ 1 ข้อมูลทั่วไปของกลุ่มตัวอย่าง

ตารางที่ 3 ข้อมูลทั่วไปของกลุ่มตัวอย่าง

ข้อมูลทั่วไป		กลุ่มตัวอย่าง (N = 460)	
		จำนวน (คน)	ร้อยละ
เพศ	ชาย	160	34.78
	หญิง	300	65.22
อายุ	15-17 ปี	143	31.09
	18-21 ปี	238	51.74
	22-25 ปี	79	17.17
ศาสนา	พุทธ	120	26.09
	อิสลาม	339	73.70
	คริสต์	1	0.22
ระดับการศึกษา	ม.4	124	26.96
	ม.5	90	19.57
	ม.6	246	53.48
ประเภทโรงเรียน	สามัญ	145	31.52
	เอกชนสอนศาสนา	158	34.35
	กศน.	157	34.13
จังหวัด	ปัตตานี	114	24.78
	ยะลา	117	25.43
	นราธิวาส	110	23.91
	สงขลา	119	25.87
รายจ่ายเฉลี่ยต่อเดือน	500-2,500 บาท	145	31.52
	2,501-5,000 บาท	122	26.52
	5,001-7,500 บาท	18	3.91
	7,501-12,000 บาท	13	2.83
	ไม่ระบุ	162	35.22

ตารางที่ 3 (ต่อ)

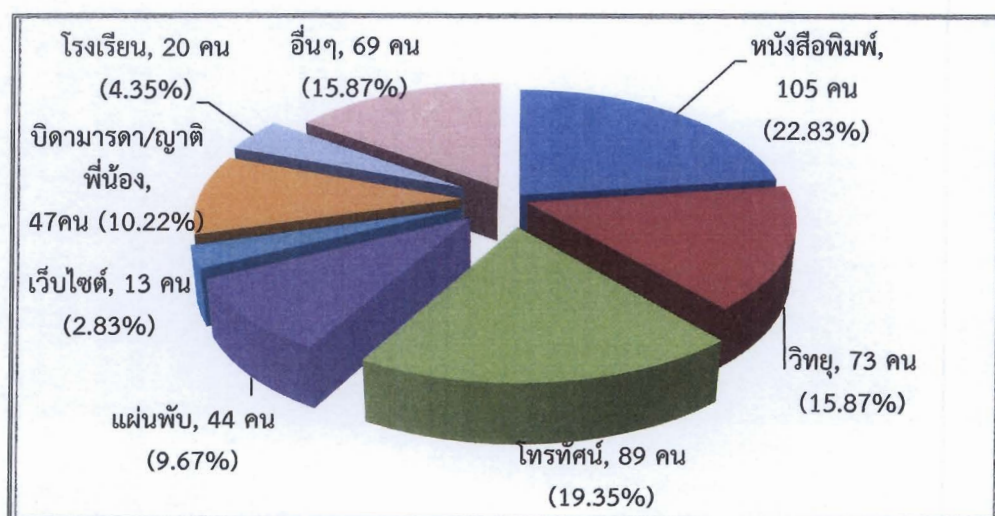
ข้อมูลทั่วไป		กลุ่มตัวอย่าง (N = 460)	
		จำนวน (คน)	ร้อยละ
จำนวนสมาชิกในครอบครัว	1-3 คน	54	11.74
	4-6 คน	289	62.83
	7-9 คน	92	20.00
	10-12 คน	15	3.26
	ไม่ระบุ	10	2.17
สภาพการพักอาศัย	บิดามารดา	432	93.92
	ญาติพี่น้อง/ปู่ย่า-ตายาย	28	6.08
สภาพครอบครัวของบิดามารดา	อยู่ด้วยกัน	390	84.78
	แยกทางกัน	9	1.96
	หย่าร้าง	25	5.43
	บิดามารดาถึงแก่กรรม	9	1.95
	บิดาถึงแก่กรรม	20	4.35
	มารดาถึงแก่กรรม	7	1.52
อาชีพบิดา	ไม่ได้ทำงาน	28	6.09
	ค้าขาย	47	10.22
	เกษตรกรกรรม	171	37.17
	รับจ้าง	138	30.00
	รับราชการ	34	7.39
	รัฐวิสาหกิจ	2	0.43
	ธุรกิจส่วนตัว	40	8.70
อาชีพมารดา	ไม่ได้ทำงาน	50	10.87
	ค้าขาย	78	16.96
	เกษตรกรกรรม	160	34.78
	รับจ้าง	121	26.30
	รับราชการ	16	3.48
	รัฐวิสาหกิจ	1	0.22
	ธุรกิจส่วนตัว	34	7.39

จากตารางที่ 3 แสดงให้เห็นว่า เยาวชนกลุ่มตัวอย่าง เป็นเพศชาย ร้อยละ 34.78 เพศหญิง ร้อยละ 65.22 อายุ 18-21 ปี ร้อยละ 51.74 อายุ 22-25 ปี ร้อยละ 17.17 นับถือศาสนาพุทธร้อยละ 26.09 ศาสนาอิสลาม ร้อยละ 73.70 ระดับการศึกษา ชั้นมัธยมศึกษาปีที่ 4 ร้อยละ 26.96 ชั้นมัธยมศึกษาปีที่ 5 ร้อยละ 19.57 ชั้นมัธยมศึกษาปีที่ 6 ร้อยละ 53.48 ประเภทโรงเรียน ศึกษาอยู่ในโรงเรียนเอกชนสอนศาสนาอิสลาม ร้อยละ 34.35 ศูนย์บริการการศึกษานอกกระบบและการศึกษาตามอัธยาศัย (กศน.) ร้อยละ 34.13 และโรงเรียนมัธยม ร้อยละ 31.52 อยู่ในจังหวัดสงขลา ร้อยละ 25.87 จังหวัดยะลา ร้อยละ 25.43 จังหวัดปัตตานี ร้อยละ 24.78 และจังหวัดนราธิวาส ร้อยละ 23.91 และมีรายจ่ายต่อเดือนในช่วง 500-2,500 บาท ร้อยละ 31.52 ช่วง 2,501-5,000 บาท ร้อยละ 26.52 และไม่ระบุรายจ่ายต่อเดือน ร้อยละ 35.22

จำนวนสมาชิกในครอบครัว จำนวน 4-6 คน ร้อยละ 62.83 รองลงมา คือ จำนวน 7-9 คน ร้อยละ 20.00 และพักอาศัยอยู่กับบิดามารดา ร้อยละ 93.91 พักอาศัยอยู่กับพี่น้อง ปู่ย่า ตายาย ร้อยละ 5.43 สภาพครอบครัวของบิดามารดาอยู่ด้วยกัน ร้อยละ 84.78 อาชีพบิดา ประกอบอาชีพเกษตรกรรม ร้อยละ 37.17 รับจ้าง ร้อยละ 30.00 อาชีพมารดา ประกอบอาชีพเกษตรกรรมมากที่สุด ร้อยละ 34.78 รองลงมา ประกอบอาชีพรับจ้าง ร้อยละ 26.30

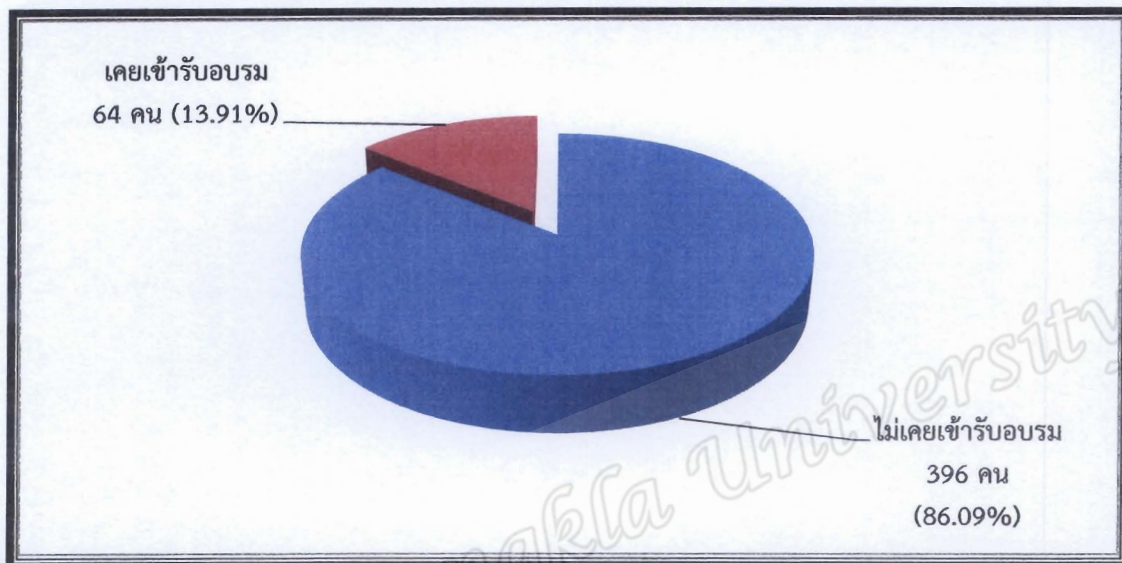
ตอนที่ 2 ลักษณะความต้องการด้านการอบรมอาชีพระยะสั้นของเยาวชนใน 4 จังหวัดชายแดนภาคใต้

ผลการศึกษาความต้องการด้านการอบรมอาชีพระยะสั้นของเยาวชนใน 4 จังหวัดชายแดนภาคใต้ มีดังนี้



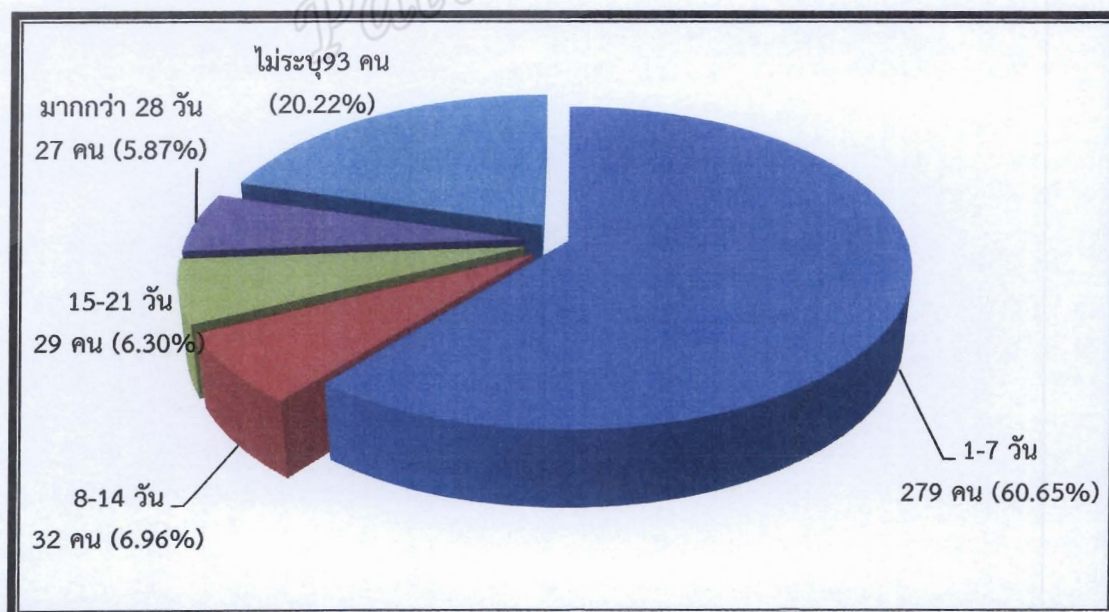
ภาพที่ 2 แสดงแหล่งข้อมูลข่าวสารการฝึกอบรมอาชีพระยะสั้นของเยาวชน

จากภาพที่ 2 แสดงให้เห็นว่า กลุ่มตัวอย่าง รับรู้ข้อมูลข่าวสารการฝึกอบรมอาชีพจากหนังสือพิมพ์ มากที่สุด จำนวน 105 คน คิดเป็นร้อยละ 22.83 รองลงมา โทรทัศน์ จำนวน 89 คน คิดเป็นร้อยละ 19.35 และวิทยุ จำนวน 73 คน คิดเป็นร้อยละ 15.87



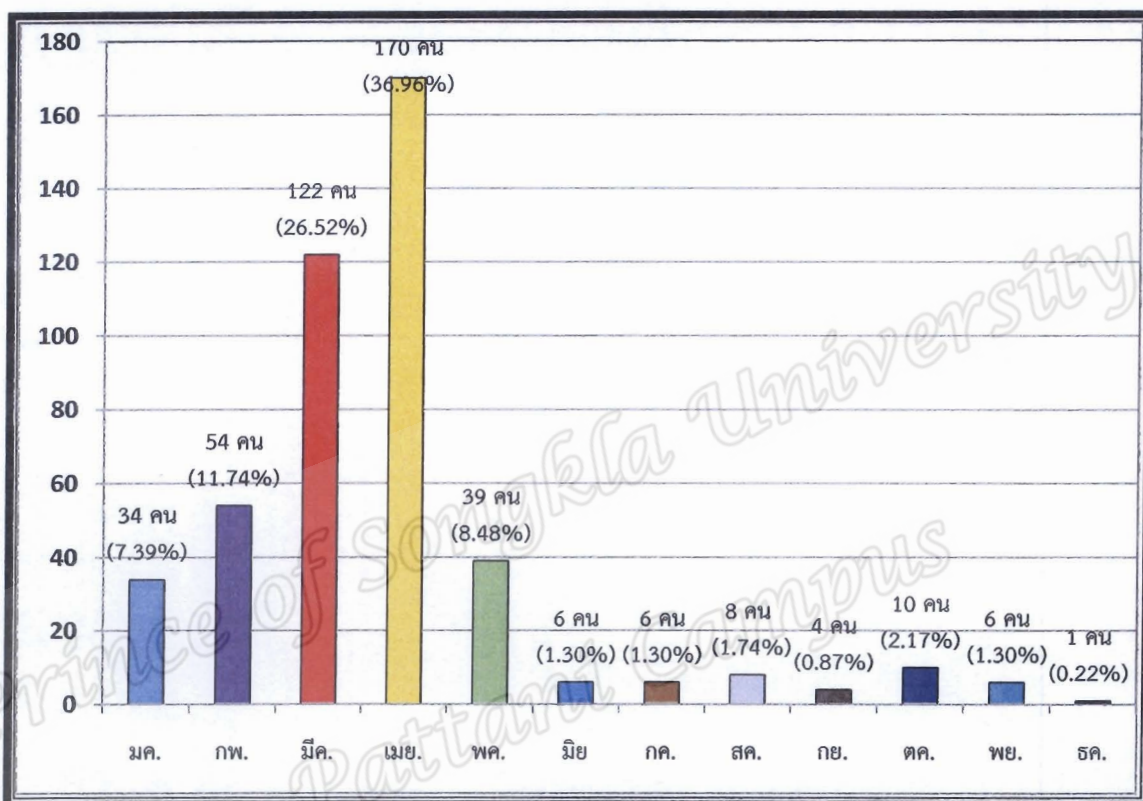
ภาพที่ 3 แสดงประสบการณ์การเข้ารับการฝึกอบรมระยะสั้นของเยาวชน

จากภาพที่ 3 พบว่าเยาวชนส่วนใหญ่ไม่เคยผ่านการเข้ารับการฝึกอบรมระยะสั้นมาก่อน จำนวน 396 คน คิดเป็นร้อยละ 86.09



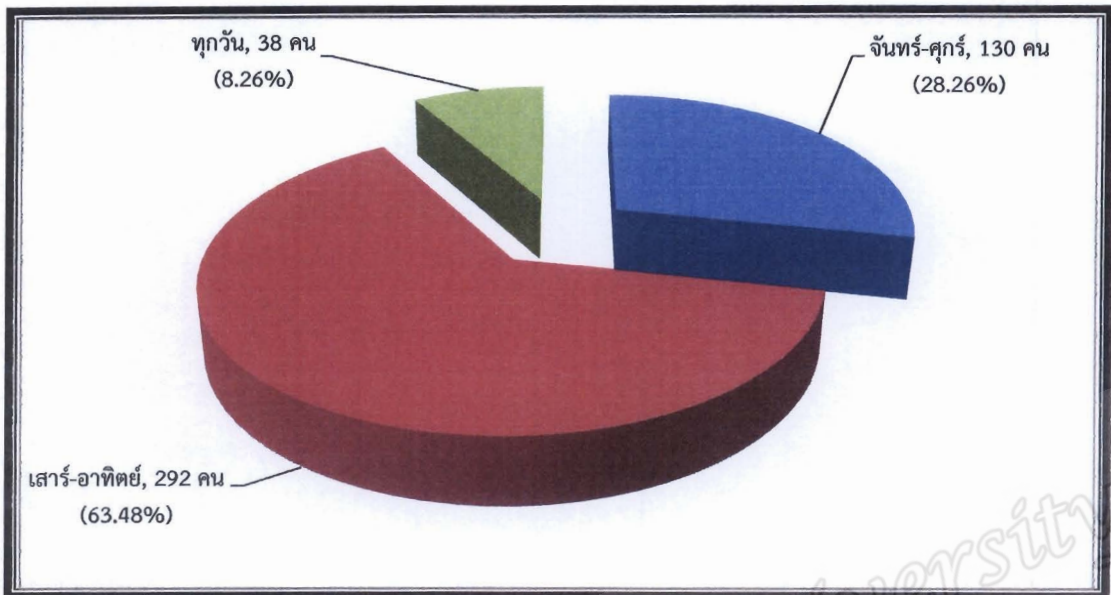
ภาพที่ 4 แสดงลักษณะต้องการฝึกอบรมอาชีพระยะสั้นด้านเวลาที่เหมาะสมของเยาวชน

จากภาพที่ 4 แสดงว่าเยาวชนมีความต้องการฝึกอบรมอาชีพระยะเวลา 1-7 วัน จำนวน 279 คน คิดเป็นร้อยละ 60.65 รองลงมา คือ ระยะเวลา 8-14 วัน จำนวน 32 คน คิดเป็นร้อยละ 6.96 ระยะเวลา 15-21 วัน จำนวน 29 คน คิดเป็นร้อยละ 6.30 และมีกลุ่มตัวอย่าง จำนวน 93 คน คิดเป็นร้อยละ 20.22 ที่ไม่ระบุระยะเวลาที่เหมาะสมในการอบรมอาชีพระยะสั้น



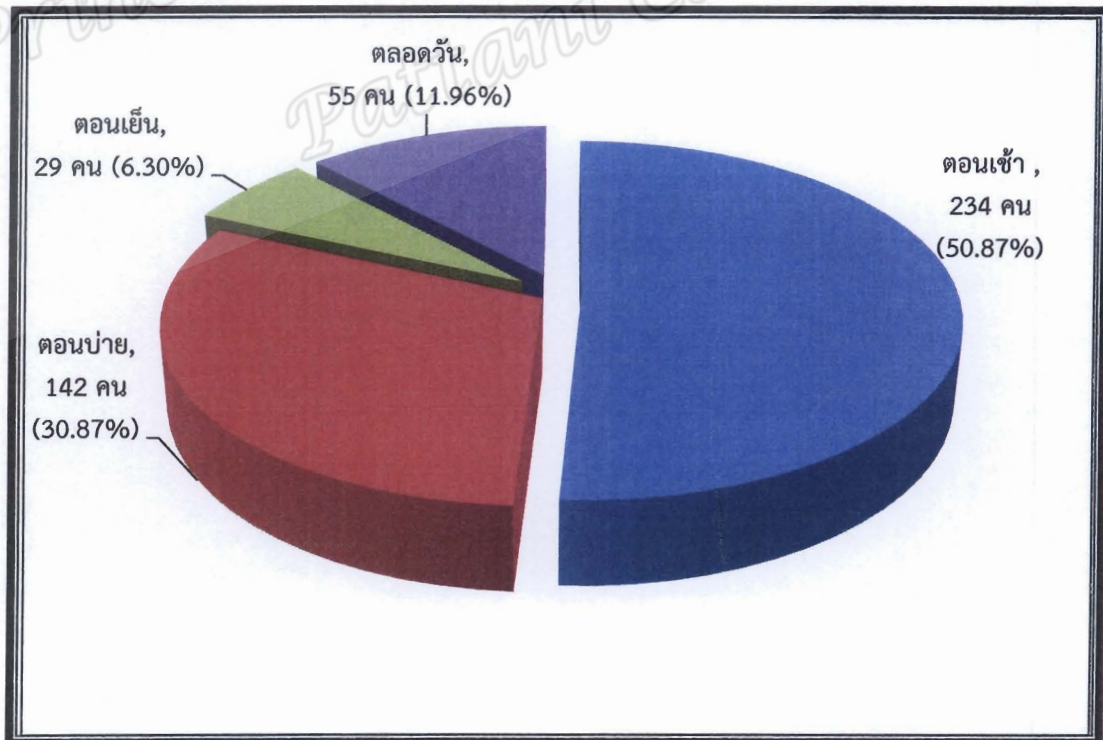
ภาพที่ 5 แสดงลักษณะความต้องการอบรมอาชีพระยะสั้นในเดือนที่เหมาะสม

จากภาพที่ 5 พบว่า เยาวชนมีความต้องการฝึกอบรมในเดือนที่เหมาะสมในการจัดอบรมมากที่สุด ได้แก่ เดือนเมษายน จำนวน 170 คน คิดเป็นร้อยละ 36.96 รองลงมา คือ เดือนมีนาคม จำนวน 122 คน คิดเป็นร้อยละ 26.52 และเดือนกุมภาพันธ์ จำนวน 54 คน คิดเป็นร้อยละ 11.74 ตามลำดับ



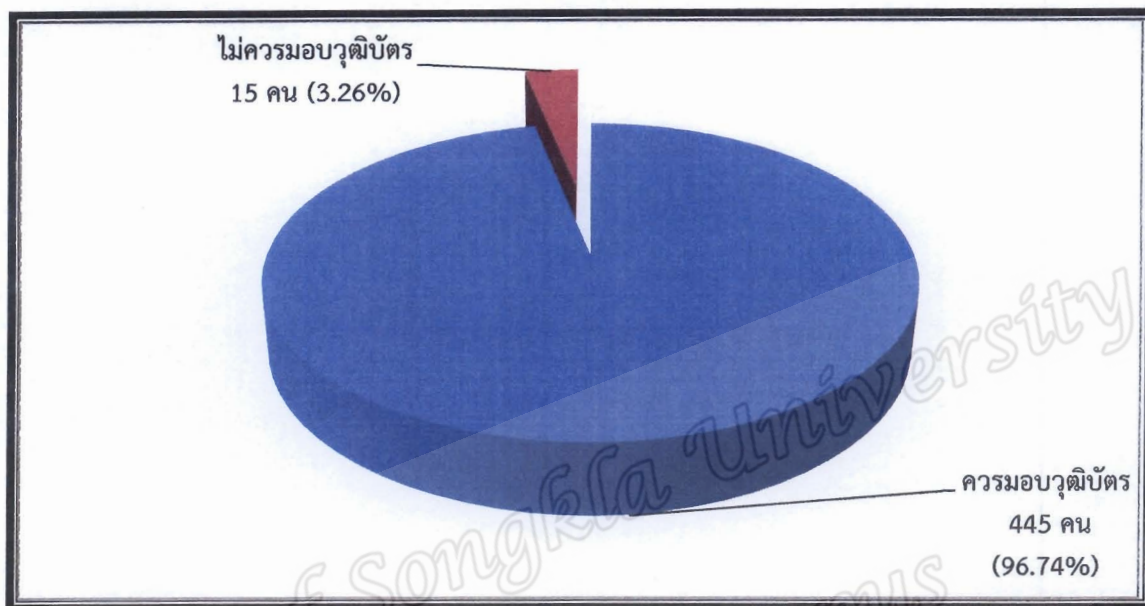
ภาพที่ 6 แสดงวันและช่วงเวลาที่ยาวชนมีความต้องการอบรมอาชีพระยะสั้น

จากภาพที่ 6 พบว่า เยาวชนมีความต้องการวันที่เหมาะสมที่สะดวกเข้ารับการอบรมมากที่สุด ได้แก่ วันเสาร์-อาทิตย์ จำนวน 292 คน คิดเป็นร้อยละ 63.48 และวันจันทร์-ศุกร์ จำนวน 130 คน คิดเป็นร้อยละ 28.26



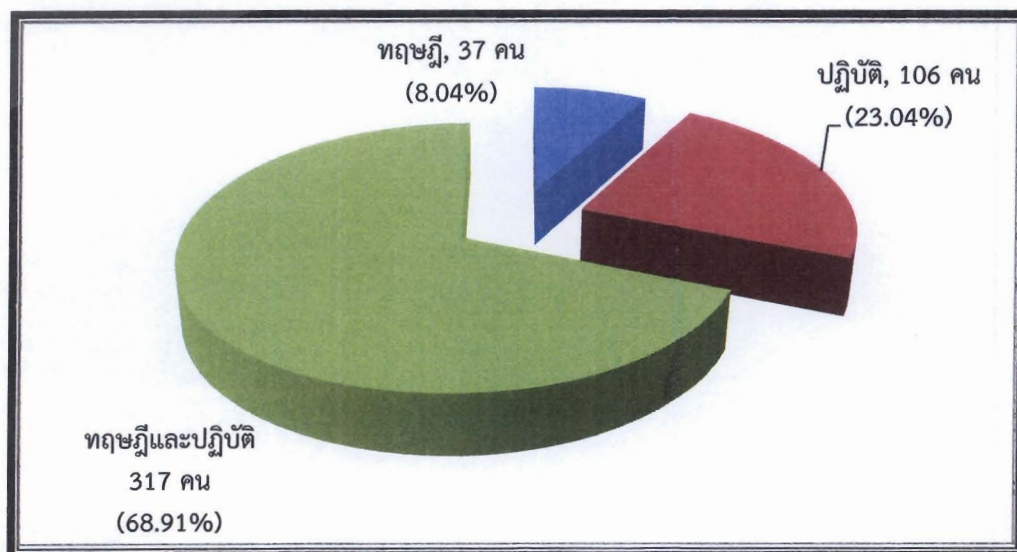
ภาพที่ 7 แสดงช่วงเวลาที่เหมาะสมสำหรับเยาวชนต้องการฝึกอบรมอาชีพระยะสั้น

จากภาพที่ 7 พบว่า ช่วงเวลาที่เหมาะสมสำหรับเยาวชนต้องการฝึกอบรมอาชีพระยะสั้นคือ ช่วงเช้าระหว่างเวลา 09.00-12.00 น. ร้อยละ 50.87 และตอนบ่ายระหว่างเวลา 13.00-16.00 น. ร้อยละ 30.87 และทั้งวันระหว่างเวลา 9.00-16.00 น. ร้อยละ 11.96



ภาพที่ 8 แสดงลักษณะความต้องการมอบวุฒิบัตรหลังการอบรมอาชีพระยะสั้นของเยาวชน

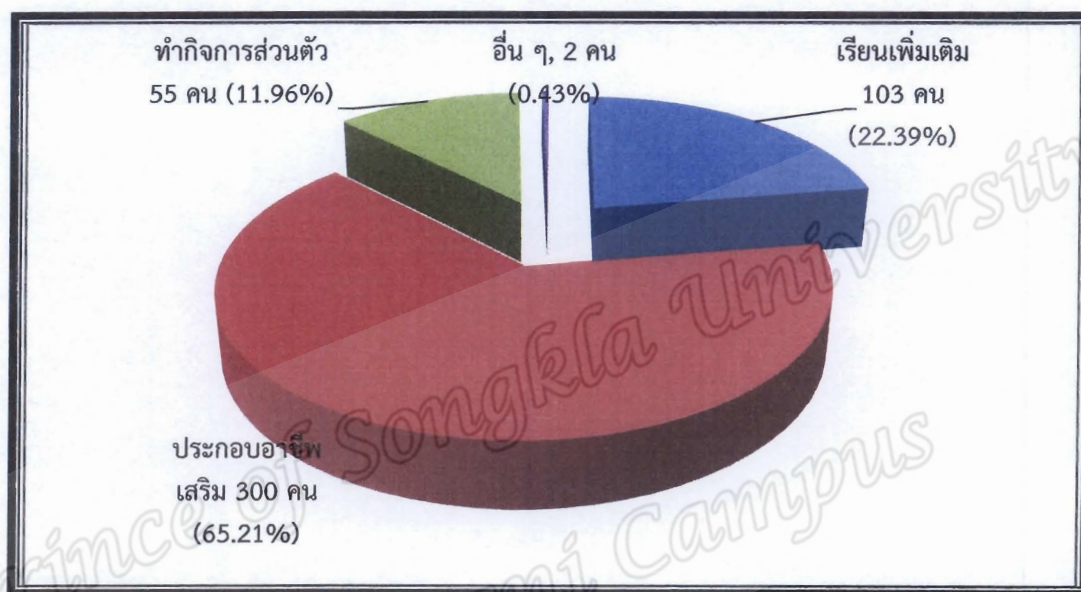
จากภาพที่ 8 พบว่าเยาวชนมีลักษณะความต้องการด้านการมอบวุฒิบัตรหลังการอบรมอาชีพระยะสั้น ต้องการให้ผู้จัดมอบวุฒิบัตรหลังการฝึกอบรม จำนวน 445 คน คิดเป็น ร้อยละ 96.74 และ ไม่ควรมอบวุฒิบัตร จำนวน 15 คน คิดเป็นร้อยละ 3.26



ภาพที่ 9 แสดงลักษณะรูปแบบวิธีการอบรมที่เยาวชนต้องการการฝึกอบรมอาชีพระยะสั้น

จากภาพที่ 9 แสดงให้เห็นว่าเยาวชนต้องการลักษณะรูปแบบวิธีการฝึกอบรมครบเน้นทั้งภาคทฤษฎีและปฏิบัติ จำนวน 317 คน คิดเป็นร้อยละ 68.91 เน้นปฏิบัติ จำนวน 106 คน คิดเป็นร้อยละ 23.04 เน้นทฤษฎี จำนวน 37 คน คิดเป็นร้อยละ 8.04

นอกจากนั้นเยาวชนมีความต้องการให้การจัดอบรมควรมีการศึกษาดูงาน ร้อยละ 94.35 การจัดรูปแบบการฝึกอบรมโดยการแบ่งเป็นวิชา ร้อยละ 56.09 หลายวิชาสลับกันไป ร้อยละ 39.78



ภาพที่ 10 แสดงลักษณะความต้องการความคาดหวังหลังฝึกอบรมอาชีพพระยะสั้น

จากภาพที่ 10 พบว่า เยาวชนมีความต้องการ ความคาดหวังหลังฝึกอบรม ในด้านการประกอบอาชีพเสริม มากที่สุด จำนวน 300 คน คิดเป็นร้อยละ 65.22 ต้องการเรียนเพิ่มเติม จำนวน 103 คน คิดเป็นร้อยละ 22.39 ต้องการทำการกิจการส่วนตัว จำนวน 55 คน คิดเป็น ร้อยละ 11.96

นอกจากนั้น เยาวชนมีความเห็นว่าการฝึกอบรมอาชีพเป็นสิ่งจำเป็น ระดับความคิดเห็นมากที่สุด จำนวน 131 คน คิดเป็นร้อยละ 28.48 ระดับความคิดเห็นมากจำนวน 206 คน คิดเป็นร้อยละ 44.78 และระดับความคิดเห็นปานกลาง จำนวน 115 คน คิดเป็นร้อยละ 25.00

ตอนที่ 3 เปรียบเทียบลักษณะความต้องการด้านการอบรมอาชีพพระยะสั้นของเยาวชน ใน 4 จังหวัดชายแดนภาคใต้ จำแนกตามประเภทโรงเรียน

ในการวิจัยครั้งนี้ผู้วิจัยมีความสนใจที่จะศึกษาเปรียบเทียบลักษณะความต้องการด้านการฝึกอบรมอาชีพพระยะสั้นของเยาวชนใน 4 จังหวัดชายแดนภาคใต้ จำแนกตามประเภทโรงเรียนเพื่อ

ประโยชน์ในการนำข้อมูลมาใช้ในการออกแบบหลักสูตรและประชาสัมพันธ์ให้ตรงกลุ่มเป้าหมายมากที่สุด ผลการศึกษามีดังนี้

ตารางที่ 4 เปรียบเทียบจำนวน ร้อยละ ของช่องทางการรับข่าวสารการฝึกอบรม แยกตามประเภทโรงเรียน

ช่องทางการรับข่าวสาร	มัธยมศึกษา		เอกชนสอนศาสนาอิสลาม		ศูนย์บริการการศึกษานอกกระบวน และการศึกษาตามอัธยาศัย	
	จำนวน	ร้อยละ	จำนวน	ร้อยละ	จำนวน	ร้อยละ
หนังสือพิมพ์	46	31.72	27	17.09	32	20.38
วิทยุ	24	16.55	22	13.92	27	17.20
โทรทัศน์	28	19.31	36	22.78	25	15.92
แผ่นพับ	16	11.03	12	7.59	16	10.19
เว็บไซต์	6	4.14	6	3.80	1	0.64
บิดามารดา/ญาติพี่น้อง	7	4.83	6	3.80	34	21.66
โรงเรียน	10	6.90	7	4.43	3	1.91
อื่น ๆ	8	5.51	42	26.58	19	12.10
รวม	145	100.00	158	100.00	157	100.00

จากตารางที่ 4 พบว่า เยาวชนที่อยู่ในโรงเรียนมัธยมศึกษาส่วนใหญ่ ร้อยละ 31.72 ได้รับข่าวสารประชาสัมพันธ์การฝึกอบรมจากหนังสือพิมพ์ รองลงมา ร้อยละ 19.31 ได้รับข่าวสารทางโทรทัศน์ สำหรับช่องทางที่เยาวชนรับข่าวสารน้อยที่สุด คือ ทางเว็บไซต์ ร้อยละ 4.14

ส่วนเยาวชนที่อยู่ในโรงเรียนเอกชนสอนศาสนาอิสลาม ส่วนใหญ่ ร้อยละ 26.59 ได้รับข่าวสารประชาสัมพันธ์การฝึกอบรมจากสื่ออื่นๆ รองลงมา ร้อยละ 22.78 ได้รับข่าวสารทางโทรทัศน์ สำหรับช่องทางที่เยาวชนรับข่าวสารน้อยที่สุด คือ ทางเว็บไซต์และบิดามารดา/ญาติพี่น้อง ร้อยละ 3.80

ส่วนเยาวชนที่อยู่ในศูนย์การศึกษานอกกระบวนและการศึกษาตามอัธยาศัย ส่วนใหญ่ ร้อยละ 21.66 ได้รับข่าวสารประชาสัมพันธ์การฝึกอบรมจากบิดามารดา/ญาติพี่น้อง รองลงมา ร้อยละ 20.38 ได้รับข่าวสารทางหนังสือพิมพ์ สำหรับช่องทางที่เยาวชนได้รับข่าวสารน้อยที่สุด คือ ทางเว็บไซต์ ร้อยละ 0.64

ตารางที่ 5 เปรียบเทียบจำนวน ร้อยละ ของประสบการณ์การเข้ารับการอบรมอาชีพระยะสั้น
แยกตามประเภทโรงเรียน

ประสบการณ์การ เข้า รับการอบรม อาชีพระยะสั้น	มัธยมศึกษา		เอกชนสอนศาสนาอิสลาม		ศูนย์บริการการศึกษานอกกระบบ และการศึกษาตามอัธยาศัย	
	จำนวน	ร้อยละ	จำนวน	ร้อยละ	จำนวน	ร้อยละ
ไม่เคยเข้ารับการอบรม	142	97.93	138	87.34	115	73.25
เคยเข้ารับการอบรม	3	2.07	20	12.66	42	26.75
รวม	145	100.00	158	100.00	157	100.00

จากตารางที่ 5 พบว่า เยาวชนที่อยู่ในโรงเรียนมัธยมศึกษาส่วนใหญ่ ร้อยละ 97.93 ไม่เคยมีประสบการณ์การเข้ารับการอบรมอาชีพระยะสั้น มีเพียงร้อยละ 2.07 เคยมีประสบการณ์การเข้ารับการอบรมอาชีพระยะสั้น

ส่วนเยาวชนที่อยู่ในโรงเรียนเอกชนสอนศาสนาอิสลามส่วนใหญ่ ร้อยละ 87.34 ไม่เคยมีประสบการณ์การเข้ารับการอบรมอาชีพระยะสั้น มีเพียงร้อยละ 12.66 เคยมีประสบการณ์การเข้ารับการอบรมอาชีพระยะสั้น

ส่วนเยาวชนที่อยู่ในศูนย์การศึกษานอกกระบบและการศึกษาตามอัธยาศัย ส่วนใหญ่ ร้อยละ 73.25 ไม่เคยมีประสบการณ์การเข้ารับการอบรมอาชีพระยะสั้น มีเพียงร้อยละ 26.75 เคยมีประสบการณ์การเข้ารับการอบรมอาชีพระยะสั้น

ตารางที่ 6 เปรียบเทียบจำนวน ร้อยละ ของเดือนที่เหมาะสมสำหรับการเข้ารับการอบรมอาชีพ
ระยะสั้นแยกตามประเภทโรงเรียน

เดือนที่เหมาะสม สำหรับการฝึกอบรม อาชีพระยะสั้น	มัธยมศึกษา		เอกชนสอนศาสนาอิสลาม		ศูนย์บริการการศึกษานอกระบบ และการศึกษาตามอัธยาศัย	
	จำนวน	ร้อยละ	จำนวน	ร้อยละ	จำนวน	ร้อยละ
มกราคม	10	6.90	8	5.06	18	11.46
กุมภาพันธ์	20	13.79	11	6.96	45	28.66
มีนาคม	45	31.03	47	29.75	17	10.83
เมษายน	44	30.34	69	43.67	49	31.21
พฤษภาคม	16	11.03	10	6.33	10	6.37
มิถุนายน	1	0.69	5	3.16	0	0
กรกฎาคม	2	1.38	2	1.27	2	1.27
สิงหาคม	2	1.38	1	0.63	5	3.18
กันยายน	1	0.69	1	0.63	2	1.27
ตุลาคม	3	2.07	2	1.27	5	3.18
พฤศจิกายน	1	0.69	2	1.27	3	1.91
ธันวาคม	0	0	0	0	1	0.64
รวม	145	100.00	158	100.00	157	100.00

จากตารางที่ 6 พบว่า เยาวชนที่อยู่ในโรงเรียนมัธยมศึกษาส่วนใหญ่ ร้อยละ 31.03 ต้องการฝึกอบรมอาชีพระยะสั้นในเดือนมีนาคม รองลงมา ร้อยละ 30.34 ต้องการฝึกอบรมอาชีพระยะสั้นในเดือนเมษายน สำหรับเดือนที่เยาวชนไม่ต้องการฝึกอบรมอาชีพระยะสั้นเลย คือ เดือนธันวาคม

ส่วนเยาวชนที่อยู่ในโรงเรียนเอกชนสอนศาสนาอิสลาม ส่วนใหญ่ ร้อยละ 43.67 ต้องการฝึกอบรมอาชีพระยะสั้นในเดือนเมษายน รองลงมา ร้อยละ 29.75 ต้องการฝึกอบรมอาชีพระยะสั้นในเดือนมีนาคม สำหรับเดือนที่เยาวชนไม่ต้องการฝึกอบรมอาชีพระยะสั้นเลย คือ เดือนธันวาคม

ส่วนเยาวชนที่อยู่ในศูนย์การศึกษานอกระบบและการศึกษาตามอัธยาศัย ส่วนใหญ่ ร้อยละ 31.21 ต้องการฝึกอบรมอาชีพระยะสั้นในเดือนเมษายน รองลงมา ร้อยละ 28.66 ต้องการฝึกอบรมอาชีพระยะสั้นในเดือนกุมภาพันธ์ สำหรับเดือนที่เยาวชนไม่ต้องการฝึกอบรมอาชีพระยะสั้นเลย คือ เดือนมิถุนายน

ตารางที่ 7 เปรียบเทียบจำนวนร้อยละของวันที่เหมาะสมสำหรับการเข้ารับการอบรมอาชีพพระยะสั้น
แยกตามประเภทโรงเรียน

วันที่เหมาะสมสำหรับ การฝึกอบรมอาชีพ ระยะสั้น	มัธยมศึกษา		เอกชนสอนศาสนาอิสลาม		ศูนย์บริการการศึกษานอกกระบบ และการศึกษาตามอัธยาศัย	
	จำนวน	ร้อยละ	จำนวน	ร้อยละ	จำนวน	ร้อยละ
จันทร์-ศุกร์	28	19.31	34	21.52	63	40.13
เสาร์-อาทิตย์	101	69.66	115	72.78	81	51.59
ทุกวัน	16	11.03	9	5.70	13	8.28
รวม	145	100.00	158	100.00	157	100.00

จากตารางที่ 7 พบว่า เยาวชนที่อยู่ในโรงเรียนมัธยมศึกษาส่วนใหญ่ ร้อยละ 69.66 ต้องการฝึกอบรมอาชีพพระยะสั้นช่วงวันเสาร์-วันอาทิตย์ รองลงมา ร้อยละ 19.31 ต้องการฝึกอบรมอาชีพระยะสั้นช่วงวันจันทร์-วันศุกร์ สำหรับวันที่เยาวชนต้องการฝึกอาชีพพระยะสั้นน้อยที่สุด คือ ทุกวัน ร้อยละ 11.03

ส่วนเยาวชนที่อยู่ในโรงเรียนเอกชนสอนศาสนาอิสลาม ส่วนใหญ่ ร้อยละ 72.78 ต้องการฝึกอบรมอาชีพพระยะสั้นช่วงวันเสาร์-วันอาทิตย์ รองลงมา ร้อยละ 21.52 ต้องการฝึกอบรมอาชีพระยะสั้นช่วงวันจันทร์-วันศุกร์ สำหรับวันที่เยาวชนต้องการฝึกอาชีพพระยะสั้นน้อยที่สุด คือ ทุกวัน ร้อยละ 5.70

ส่วนเยาวชนที่อยู่ในศูนย์การศึกษานอกกระบบและการศึกษาตามอัธยาศัย ส่วนใหญ่ ร้อยละ 51.59 ต้องการฝึกอบรมอาชีพพระยะสั้นช่วงวันเสาร์-วันอาทิตย์ รองลงมา ร้อยละ 40.13 ต้องการฝึกอบรมอาชีพพระยะสั้นช่วงวันจันทร์-วันศุกร์ สำหรับวันที่เยาวชนต้องการฝึกอาชีพพระยะสั้นน้อยที่สุด คือ ทุกวัน ร้อยละ 8.28

ตารางที่ 8 เปรียบเทียบจำนวนร้อยละของช่วงเวลาที่เหมาะสมสำหรับการเข้ารับการอบรมอาชีพ
ระยะสั้นแยกตามประเภทโรงเรียน

ช่วงเวลาที่เหมาะสมสำหรับ การฝึกอบรมอาชีพระยะสั้น	มัธยมศึกษา		เอกชนสอนศาสนาอิสลาม		ศูนย์บริการการศึกษานอกกระบวน และการศึกษาตามอัธยาศัย	
	จำนวน	ร้อยละ	จำนวน	ร้อยละ	จำนวน	ร้อยละ
ตอนเช้า (09.00-12.00 น.)	82	56.55	96	60.76	56	35.67
ตอนบ่าย(13.00-16.00 น.)	27	18.62	31	19.62	84	53.50
ตอนเย็น (16.30-19.00 น.)	13	8.97	5	3.16	11	7.01
ตลอดวัน (09.00-16.00 น.)	23	15.86	26	16.46	6	3.82
รวม	145	100.00	158	100.00	157	100.00

จากตารางที่ 8 พบว่า เยาวชนที่อยู่ในโรงเรียนมัธยมศึกษาส่วนใหญ่ ร้อยละ 56.55 ต้องการฝึกอบรมอาชีพระยะสั้นช่วงเวลาดอนเช้า (09.00-12.00 น.) รองลงมา ร้อยละ 18.62 ต้องการฝึกอบรมอาชีพระยะสั้นช่วงเวลาดอนบ่าย (13.00-16.00 น.) สำหรับช่วงเวลาที่เยาวชนต้องการฝึกอบรมอาชีพระยะสั้นน้อยที่สุด คือ ช่วงเวลาดอนเย็น (16.30-19.00 น.) ร้อยละ 8.97

ส่วนเยาวชนที่อยู่ในโรงเรียนเอกชนสอนศาสนาอิสลาม ส่วนใหญ่ ร้อยละ 60.76 ต้องการฝึกอบรมอาชีพระยะสั้นช่วงเวลาดอนเช้า (09.00-12.00 น.) รองลงมา ร้อยละ 19.62 ต้องการฝึกอบรมอาชีพระยะสั้นช่วงเวลาดอนบ่าย (13.00-16.00 น.) สำหรับช่วงเวลาที่เยาวชนต้องการฝึกอบรมอาชีพระยะสั้นน้อยที่สุด คือ ช่วงเวลาดอนเย็น (16.30-19.00 น.) ร้อยละ 3.16

ส่วนเยาวชนที่อยู่ในศูนย์การศึกษานอกกระบวนและการศึกษาตามอัธยาศัย ส่วนใหญ่ร้อยละ 53.50 ต้องการฝึกอบรมอาชีพระยะสั้นช่วงเวลาดอนบ่าย (13.00-16.00 น.) รองลงมา ร้อยละ 11.03 ต้องการฝึกอบรมอาชีพระยะสั้นช่วงเวลา ตอนเช้า (09.00-12.00 น.) สำหรับช่วงเวลาที่เยาวชนต้องการฝึกอบรมอาชีพระยะสั้นน้อยที่สุด คือ ตลอดทั้งวัน (09.00-16.00 น.) ร้อยละ 3.82

ตอนที่ 4 การศึกษาปัจจัยที่ส่งผลต่อความต้องการด้านการฝึกอบรมอาชีพระยะสั้น
ของเยาวชนใน 4 จังหวัดชายแดนภาคใต้

ตารางที่ 9 ปัจจัยที่ส่งผลต่อความต้องการด้านการอบรมอาชีพระยะสั้นของเยาวชนใน 4 จังหวัด
ชายแดนภาคใต้

ปัจจัยที่ส่งผลต่อความต้องการ	ระดับความต้องการ				\bar{x}	S.D.	ผลการประเมิน	
	น้อยที่สุด	น้อย	มาก	มากที่สุด				
ปัจจัยด้านแรงจูงใจส่วนบุคคล								
1. เป็นประโยชน์ในชีวิตประจำวัน	f	0	16	291	153	3.30	0.528	มาก
	%	0	3.48	63.26	33.26			
2. เพิ่มพูนความรู้ให้กว้างขวางขึ้น	f	1	32	277	150	3.25	0.584	มาก
	%	0.22	6.96	60.22	32.61			
3. เพิ่มทักษะ ความสามารถที่มีให้มากขึ้น	f	0	34	279	147	3.25	0.578	มาก
	%	0	7.39	60.65	31.96			
4. ต้องการใช้เวลาว่างให้เป็นประโยชน์	f	0	32	284	144	3.24	0.569	มาก
	%	0	6.96	61.74	31.30			
5. เพิ่มความชำนาญในอาชีพที่ทำอยู่	f	4	45	276	135	3.18	0.629	มาก
	%	0.87	9.78	60.00	29.35			
6. มีความสนใจหรือ มีใจรัก	f	3	27	338	92	3.13	0.519	มาก
	%	0.65	5.87	73.48	20.00			
7. ต้องการเข้าสังคมและได้รู้จักคนมากขึ้น	f	7	47	300	106	3.10	0.620	มาก
	%	1.52	10.22	65.22	23.04			
ค่าเฉลี่ยปัจจัยด้านแรงจูงใจส่วนบุคคล						3.21	0.520	มาก
ปัจจัยด้านการได้รับการแนะนำ								
1. ได้รับการสนับสนุนจากบิดามารดา	f	6	74	293	87	3.00	0.635	มาก
	%	1.30	16.09	63.70	18.91			
2. ได้รับการชี้แนะจากครู-อาจารย์	f	5	98	261	96	2.97	0.682	มาก
	%	1.09	21.30	56.74	20.87			
3. ได้รับการชักชวนจากเพื่อน/ผู้ใกล้ชิด	f	7	117	267	69	2.87	0.669	มาก
	%	1.52	25.43	58.04	15.00			
ค่าเฉลี่ยปัจจัยด้านการได้รับการแนะนำ						2.95	0.592	มาก

ตารางที่ 9 (ต่อ)

ปัจจัยที่ส่งผลต่อความต้องการ	ระดับความต้องการ				\bar{x}	S.D.	ผลการประเมิน	
	น้อยที่สุด	น้อย	มาก	มากที่สุด				
ปัจจัยด้านความคาดหวังหลังการอบรม								
1. ต้องการมีอาชีพเสริม เพิ่มรายได้	f	2	31	257	170	3.29	0.607	มาก
	%	0.43	6.74	55.87	36.96			
2. ต้องการวุฒิบัตรไปใช้ในการ สมัครงาน	f	3	44	241	172	3.27	0.653	มาก
	%	0.65	9.57	52.39	37.39			
3. ต้องการนำความรู้ที่ได้ไป ประกอบอาชีพ	f	2	47	246	165	3.25	0.646	มาก
	%	0.43	10.22	53.48	35.87			
4. ต้องการหางานทำและเพิ่ม โอกาสในการประกอบอาชีพ	f	3	58	243	156	3.20	0.673	มาก
	%	0.65	12.61	52.83	33.91			
5. พัฒนาความสามารถด้านอาชีพ ของตนเอง	f	5	52	257	146	3.18	0.664	มาก
	%	1.09	11.30	55.87	31.74			
6. ต้องการเป็นเจ้าของธุรกิจ	f	2	69	233	156	3.18	0.689	มาก
	%	0.43	15.00	50.65	33.91			
7. เป็นอาชีพที่นิยมของ ตลาดแรงงาน	f	2	112	247	99	2.96	0.690	มาก
	%	0.43	24.35	53.70	21.52			
ค่าเฉลี่ยปัจจัยด้านความคาดหวังหลังการอบรม						3.19	0.466	มาก
รวมปัจจัยทุกด้าน						3.15	0.401	มาก

จากตารางที่ 9 แสดงให้เห็นว่า ปัจจัยส่วนใหญ่ที่ส่งผลต่อความต้องการด้านการอบรมอาชีพ ระยะสั้นคือปัจจัยด้านแรงจูงใจส่วนบุคคล ค่าเฉลี่ยอยู่ในระดับมาก ($\bar{x}=3.21$) เมื่อพิจารณารายข้อ ระดับความต้องการเรียงจากมากไปหาน้อย พบว่า ปัจจัยด้านเป็นประโยชน์ในชีวิตประจำวัน มากที่สุด ($\bar{x}=3.30$) รองลงมา คือ ด้านเพิ่มพูนความรู้ให้กว้างขวางขึ้น ($\bar{x}=3.25$) และด้านเพิ่มทักษะความสามารถให้มีมากขึ้น ($\bar{x}=3.25$) ทุกข้อ มีระดับความต้องการในระดับมาก โดยเรียงลำดับดังนี้ เป็นประโยชน์ในชีวิตประจำวัน ($\bar{x}=3.30$) ต้องการมีอาชีพเสริมเพิ่มรายได้ ($\bar{x}=3.29$) ต้องการวุฒิบัตรไปใช้ในการสมัครงาน ($\bar{x}=3.27$) ตามลำดับ

ปัจจัยด้านการได้รับการแนะนำ ค่าเฉลี่ยอยู่ในระดับมาก ($\bar{x}=2.95$) เมื่อพิจารณารายข้อ พบว่า ปัจจัยด้านการได้รับการสนับสนุนจากบิดามารดา ระดับความต้องการ มาก ($\bar{x}=3.00$)

รองลงมา คือ ด้านได้รับการชี้แนะจากครู-อาจารย์ ($\bar{x}=2.97$) และด้านได้รับการชักชวนจากเพื่อนผู้ใกล้ชิด ($\bar{x}=2.87$) ตามลำดับ

ปัจจัยด้านความคาดหวังหลังการอบรมค่าเฉลี่ยอยู่ในระดับมาก ($\bar{x}=3.19$) เมื่อพิจารณา รายข้อพบว่าปัจจัยแต่ละด้านเรียงลำดับจากมากไปหาน้อยดังนี้ ปัจจัยด้านต้องการมีอาชีพเสริมเพิ่ม รายได้ ($\bar{x}=3.29$) ต้องการวุฒิบัตรไปใช้ในการสมัครงาน ($\bar{x}=3.27$) ต้องการนำความรู้ที่ได้ไปประกอบอาชีพ ($\bar{x}=3.25$) ต้องการหางานทำและเพิ่มโอกาสในการประกอบอาชีพ ($\bar{x}=3.20$) ตามลำดับ

ตอนที่ 5 เปรียบเทียบปัจจัยที่มีผลต่อความต้องการด้านการฝึกอบรมอาชีพระยะสั้น ของเยาวชนใน 4 จังหวัดชายแดนภาคใต้ จำแนกตามเพศ ระดับชั้นเรียน และประเภทโรงเรียน

ในการวิจัยครั้งนี้ผู้วิจัยมีความสนใจที่จะศึกษาเปรียบเทียบปัจจัยที่มีผลต่อความต้องการด้านการฝึกอบรมอาชีพระยะสั้นของเยาวชนใน 4 จังหวัดชายแดนภาคใต้ จำแนกตามเพศ ระดับชั้นเรียน และประเภทโรงเรียน เพื่อประโยชน์ในการนำข้อมูลมาใช้ในการออกแบบหลักสูตรและประชาสัมพันธ์ให้ ตรงกลุ่มเป้าหมายมากที่สุด ผลการศึกษามีดังนี้

ตารางที่ 10 เปรียบเทียบปัจจัยที่มีผลต่อความต้องการด้านการฝึกอบรมอาชีพระยะสั้นของเยาวชน ใน 4 จังหวัดชายแดนภาคใต้ ปัจจัยด้านแรงจูงใจส่วนบุคคลจำแนกตามเพศ ระดับชั้นเรียนและประเภทโรงเรียน

ตัวแปร	n	\bar{X}	S.D	t/F	Sig
เพศ					
ชาย	160	3.17	0.323	1.72	0.086
หญิง	300	3.23	0.226		
ระดับชั้นเรียน					
มัธยมศึกษาปีที่ 4	124	3.18	0.326		
มัธยมศึกษาปีที่ 5	90	3.21	0.289	0.72	0.489
มัธยมศึกษาปีที่ 6	246	3.22	0.366		
ประเภทโรงเรียน					
มัธยมศึกษา	145	3.17	0.361	4.37	0.013*
เอกชนสอนศาสนา	158	3.27	0.296		
กศน.	157	3.18	0.357		

* มีนัยสำคัญทางสถิติที่ระดับ 0.05

จากตารางที่ 10 ผลการศึกษา มีดังนี้

1. เยาวชนใน 4 จังหวัดชายแดนภาคใต้ ที่มีเพศและระดับชั้นเรียนแตกต่างกันไม่มีผลต่อปัจจัยที่มีผลต่อความต้องการด้านการฝึกอบรมอาชีพพระยะสั้น ปัจจัยด้านแรงจูงใจส่วนบุคคล
2. เยาวชนใน 4 จังหวัดชายแดนภาคใต้ ที่ประเภทโรงเรียนแตกต่างกันมีผลต่อปัจจัยที่มีผลต่อความต้องการด้านการฝึกอบรมอาชีพพระยะสั้น ปัจจัยด้านแรงจูงใจส่วนบุคคลแตกต่างกันอย่างมีนัยสำคัญทางสถิติที่ระดับ 0.05 ดังนั้น จึงทำการเปรียบเทียบค่าเฉลี่ยเป็นรายคู่สำหรับประเภทโรงเรียนที่แตกต่างกัน โดยวิธีเชฟเฟ่ (Scheffe') รายละเอียดดังตารางที่ 11

ตารางที่ 11 เปรียบเทียบค่าเฉลี่ยปัจจัยที่มีผลต่อความต้องการด้านการฝึกอบรมอาชีพพระยะสั้นของเยาวชนใน 4 จังหวัดชายแดนภาคใต้ ปัจจัยด้านแรงจูงใจส่วนบุคคลจำแนกตามประเภทโรงเรียนเป็นรายคู่โดยวิธีเชฟเฟ่ (Scheffe')

ประเภทโรงเรียน	มัธยมศึกษา	เอกชนสอนศาสนา	กศน.	
	\bar{X}	3.17	3.27	3.18
มัธยมศึกษา	3.17	-	0.104*	0.014
เอกชนสอนศาสนา	3.27		-	0.091
กศน.	3.18			-

* มีนัยสำคัญทางสถิติที่ระดับ 0.05

จากตารางที่ 11 ผลการศึกษา มีดังนี้

1. เยาวชนใน 4 จังหวัดชายแดนภาคใต้ที่อยู่ในโรงเรียนมัธยมศึกษาและโรงเรียนเอกชนสอนศาสนา มีค่าเฉลี่ยปัจจัยที่มีผลต่อความต้องการด้านการฝึกอบรมอาชีพพระยะสั้นของเยาวชนใน 4 จังหวัดชายแดนภาคใต้ ปัจจัยด้านแรงจูงใจส่วนบุคคลแตกต่างกันอย่างมีนัยสำคัญทางสถิติที่ระดับ 0.05

2. เยาวชนใน 4 จังหวัดชายแดนภาคใต้ที่อยู่ในโรงเรียนมัธยมศึกษาและศูนย์บริการการศึกษานอกกระบบและการศึกษาตามอัธยาศัย มีค่าเฉลี่ยปัจจัยที่มีผลต่อความต้องการด้านการฝึกอบรมอาชีพพระยะสั้นของเยาวชนใน 4 จังหวัดชายแดนภาคใต้ ปัจจัยด้านแรงจูงใจส่วนบุคคลไม่แตกต่างกัน

3. เยาวชนใน 4 จังหวัดชายแดนภาคใต้ที่อยู่ในโรงเรียนเอกชนสอนศาสนาและศูนย์บริการการศึกษานอกกระบบและการศึกษาตามอัธยาศัย มีค่าเฉลี่ยปัจจัยที่มีผลต่อความต้องการด้านการฝึกอบรมอาชีพพระยะสั้นของเยาวชนใน 4 จังหวัดชายแดนภาคใต้ ปัจจัยด้านแรงจูงใจส่วนบุคคลไม่แตกต่างกัน

ตารางที่ 12 เปรียบเทียบปัจจัยที่มีผลต่อความต้องการด้านการฝึกอบรมอาชีพระยะสั้นของเยาวชน
ใน 4 จังหวัดชายแดนภาคใต้ ปัจจัยด้านการได้รับการแนะนำจำแนกตามเพศ
ระดับชั้นเรียนและประเภทโรงเรียน

ตัวแปร	n	\bar{X}	S.D	t/F	Sig
เพศ					
ชาย	160	2.96	0.490	0.47	0.638
หญิง	300	2.94	0.522		
ระดับชั้นเรียน					
มัธยมศึกษาปีที่ 4	124	2.95	0.536	0.01	0.991
มัธยมศึกษาปีที่ 5	90	2.94	0.459		
มัธยมศึกษาปีที่ 6	246	2.95	0.518		
ประเภทโรงเรียน					
มัธยมศึกษา	145	2.99	0.537	0.81	0.446
เอกชนสอนศาสนา	158	2.91	0.525		
กศน.	157	2.95	0.472		

จากตารางที่ 12 ผลการศึกษา พบว่า เยาวชนใน 4 จังหวัดชายแดนภาคใต้ ที่มีเพศ ระดับชั้นเรียนและประเภทโรงเรียนแตกต่างกันไม่มีผลต่อปัจจัยที่มีผลต่อความต้องการด้านการฝึกอบรมอาชีพระยะสั้นปัจจัยด้านการได้รับการแนะนำ

ตารางที่ 13 เปรียบเทียบปัจจัยที่มีผลต่อความต้องการด้านการฝึกอบรมอาชีพระยะสั้นของเยาวชน
ใน 4 จังหวัดชายแดนภาคใต้ ปัจจัยด้านความคาดหวังหลังฝึกอบรม จำแนกตามเพศ
ระดับชั้นเรียนและประเภทโรงเรียน

ตัวแปร	n	\bar{X}	S.D	t/F	Sig
เพศ					
ชาย	160	3.13	0.412	2.35	0.19
หญิง	300	3.22	0.422		
ระดับชั้นเรียน					
มัธยมศึกษาปีที่ 4	124	3.15	0.409	0.99	0.370
มัธยมศึกษาปีที่ 5	90	3.23	0.349		
มัธยมศึกษาปีที่ 6	246	3.19	0.449		
ประเภทโรงเรียน					
มัธยมศึกษา	145	3.13	0.435	7.11	0.001*
เอกชนสอนศาสนา	158	3.29	0.399		
กศน.	157	3.14	0.411		

* มีนัยสำคัญทางสถิติที่ระดับ 0.05

จากตารางที่ 13 ผลการศึกษา มีดังนี้

1. เยาวชนใน 4 จังหวัดชายแดนภาคใต้ ที่มีเพศและระดับชั้นเรียนแตกต่างกันไม่มีผลต่อปัจจัยที่มีผลต่อความต้องการด้านการฝึกอบรมอาชีพระยะสั้นปัจจัยด้านความคาดหวังหลังฝึกอบรม
2. เยาวชนใน 4 จังหวัดชายแดนภาคใต้ ประเภทโรงเรียนแตกต่างกันมีผลต่อปัจจัยที่มีผลต่อความต้องการด้านการฝึกอบรมอาชีพระยะสั้น ปัจจัยด้านความคาดหวังหลังฝึกอบรมแตกต่างกันอย่างมีนัยสำคัญทางสถิติที่ระดับ 0.05 ดังนั้น จึงทำการเปรียบเทียบค่าเฉลี่ยเป็นรายคู่สำหรับประเภทโรงเรียนที่แตกต่างกัน โดยวิธีเชฟเฟ่ (Scheffe') รายละเอียดดังตารางที่ 14

ตารางที่ 14 เปรียบเทียบค่าเฉลี่ยปัจจัยที่มีผลต่อความต้องการด้านการฝึกอบรมอาชีพระยะสั้นของ
 เยาวชนใน 4 จังหวัดชายแดนภาคใต้ ปัจจัยด้านความคาดหวังหลังฝึกอบรม
 จำแนกตามประเภทโรงเรียนเป็นรายคู่โดยวิธีเชฟเฟ่ (Scheffe')

ประเภทโรงเรียน	\bar{X}	มัธยมศึกษา	เอกชนสอนศาสนา	กศน.
		3.13	3.29	3.14
มัธยมศึกษา	3.13	-	0.160*	0.013
เอกชนสอนศาสนา	3.29		-	0.147*
กศน.	3.14			-

* มีนัยสำคัญทางสถิติที่ระดับ 0.05

จากตารางที่ 14 ผลการศึกษา มีดังนี้

1. เยาวชนใน 4 จังหวัดชายแดนภาคใต้ที่อยู่ในโรงเรียนมัธยมศึกษาและโรงเรียนเอกชนสอนศาสนา มีค่าเฉลี่ยปัจจัยที่มีผลต่อความต้องการด้านการฝึกอบรมอาชีพระยะสั้นของเยาวชนใน 4 จังหวัดชายแดนภาคใต้ ปัจจัยด้านความคาดหวังหลังฝึกอบรมแตกต่างกันอย่างมีนัยสำคัญทางสถิติที่ระดับ 0.05

2. เยาวชนใน 4 จังหวัดชายแดนภาคใต้ที่อยู่ในโรงเรียนมัธยมศึกษาและศูนย์บริการการศึกษานอกระบบและการศึกษาตามอัธยาศัย มีค่าเฉลี่ยปัจจัยที่มีผลต่อความต้องการด้านการฝึกอบรมอาชีพระยะสั้นของเยาวชนใน 4 จังหวัดชายแดนภาคใต้ ปัจจัยด้านความคาดหวังหลังฝึกอบรมไม่แตกต่างกัน

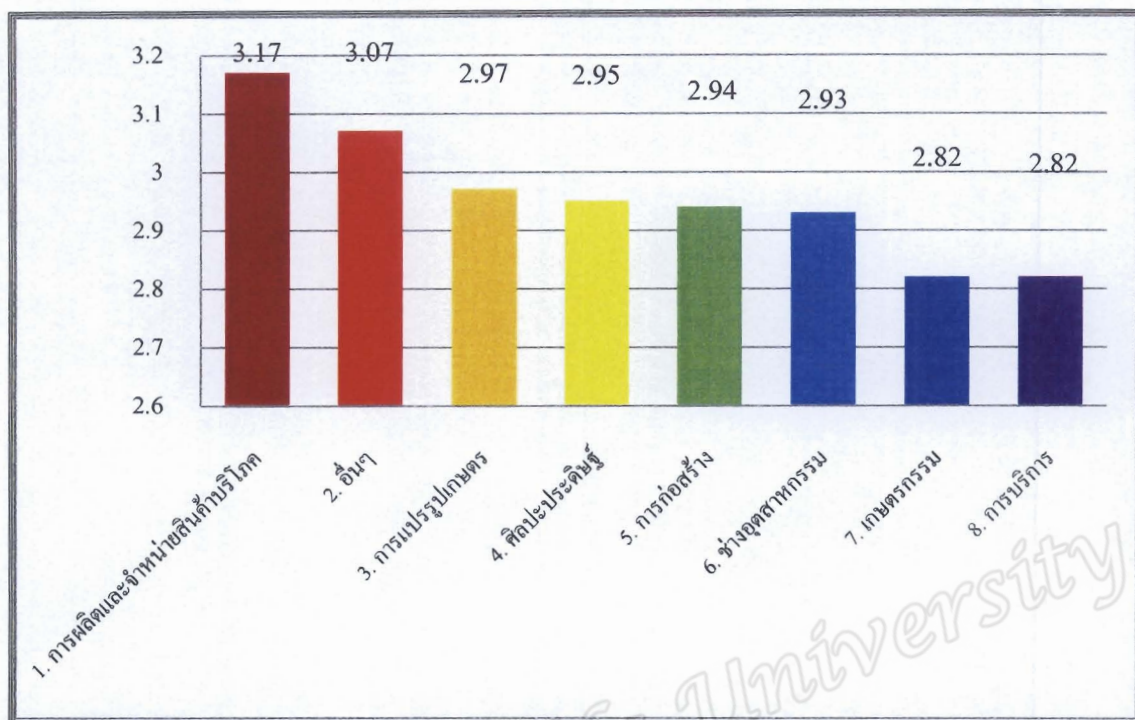
3. เยาวชนใน 4 จังหวัดชายแดนภาคใต้ที่อยู่ในโรงเรียนเอกชนสอนศาสนาและศูนย์บริการการศึกษานอกระบบและการศึกษาตามอัธยาศัย มีค่าเฉลี่ยปัจจัยที่มีผลต่อความต้องการด้านการฝึกอบรมอาชีพระยะสั้นของเยาวชนใน 4 จังหวัดชายแดนภาคใต้ ปัจจัยด้านความคาดหวังหลังฝึกอบรมแตกต่างกันอย่างมีนัยสำคัญทางสถิติที่ระดับ 0.05

ตอนที่ 6 สาขาวิชาชีพที่ต้องการด้านการอบรมอาชีพพระยะสันของเยาวชนใน 4 จังหวัด
ชายแดนภาคใต้

ตารางที่ 15 สาขาวิชาชีพที่ต้องการด้านการอบรมอาชีพพระยะสันของเยาวชนใน 4 จังหวัดชายแดน
ภาคใต้

สาขาวิชาชีพที่ต้องการอบรม อาชีพพระยะสัน		ระดับความต้องการ				(\bar{X})	S.D.	ผลการ ประเมิน
		น้อยที่สุด	น้อย	มาก	มากที่สุด			
1. เกษตรกรรม	f	8	109	299	44	2.82	0.610	มาก
	%	1.74	23.70	65.00	9.57			
2. การแปรรูปเกษตร	f	-	71	331	58	2.97	0.529	มาก
	%	-	15.43	71.96	12.61			
3. ช่างอุตสาหกรรม	f	3	82	319	56	2.93	0.567	มาก
	%	0.65	17.83	69.35	12.17			
4. การผลิตและจำหน่าย สินค้าบริโภค	f	-	22	340	98	3.17	0.484	มาก
	%	-	4.78	73.91	21.30			
5. ศิลปะประดิษฐ์	f	7	58	348	47	2.95	0.536	มาก
	%	1.52	12.61	75.65	10.22			
6. การก่อสร้าง	f	7	58	348	47	2.95	0.536	มาก
	%	1.52	12.61	75.65	10.22			
7. การบริการ	f	34	75	291	60	2.82	0.747	มาก
	%	7.39	16.30	63.26	13.04			
8. อื่นๆ	f	5	62	287	106	3.07	0.636	มาก
	%	1.09	13.48	62.39	23.04			

จากตารางที่ 15 แสดงให้เห็นว่า กลุ่มตัวอย่างส่วนใหญ่มีรูปแบบความต้องการด้านการอบรมอาชีพพระยะสันอยู่ในระดับมาก ($\bar{X}=2.98$) เมื่อพิจารณารายด้านพบว่า ทุกด้านมีระดับความต้องการในระดับมาก โดยเรียงลำดับมากที่สุดคือ การผลิตและจำหน่ายสินค้าบริโภค ($\bar{X}=3.17$) รองลงมาคือรูปแบบอื่นๆ ($\bar{X}=3.07$) การแปรรูปเกษตร ($\bar{X}=2.97$) ศิลปะประดิษฐ์ ($\bar{X}=2.95$) การก่อสร้าง ($\bar{X}=2.94$) ช่างอุตสาหกรรม ($\bar{X}=2.93$) เกษตรกรรม ($\bar{X}=2.82$) และการบริการ ($\bar{X}=2.82$) ตามลำดับดังแสดงในภาพที่ 11



ภาพที่ 11 แสดงค่าเฉลี่ยความต้องการสาขาวิชาชีพที่ต้องการอบรมอาชีพระยะสั้นของเยาวชน
ใน 4 จังหวัดชายแดนภาคใต้

เมื่อพิจารณาในแต่ละด้านพบว่า

1. ด้านเกษตรกรรม เยาวชนมีความต้องการด้านการอบรมอาชีพระยะสั้นประเภท การเพาะปลูก การเลี้ยงสัตว์ และการประมง ตามลำดับ
2. ด้านการปรับปรุงการเกษตร เยาวชนมีความต้องการด้านการอบรมอาชีพระยะสั้นประเภท การแปรรูป ผัก ผลไม้ เนื้อสัตว์ การผลิตปุ๋ยชีวภาพ ตามลำดับ
3. ด้านช่างอุตสาหกรรม เยาวชนมีความต้องการด้านการอบรมอาชีพระยะสั้นประเภทช่างซ่อมคอมพิวเตอร์และระบบเครือข่าย ช่างซ่อมโทรศัพท์มือถือและช่างซ่อมเครื่องใช้ไฟฟ้าภายในบ้าน ตามลำดับ
4. ด้านการผลิตและจำหน่ายสินค้าบริโภค เยาวชนมีความต้องการด้านการอบรมอาชีพระยะสั้นประเภท การทำอาหาร ขนมอบและเบเกอรี่และการทำขนมไทย ตามลำดับ
5. ศิลปะประดิษฐ์ เยาวชนมีความต้องการด้านการอบรมอาชีพระยะสั้นประเภท งานพื้นที่งานประดิษฐ์ของที่ระลึกและการแต่งหน้าเค้ก ตามลำดับ
6. ด้านการก่อสร้าง เยาวชนมีความต้องการด้านการอบรมอาชีพระยะสั้นประเภท ช่างไม้ งานก่ออิฐและช่างปูน ตามลำดับ

7. ด้านการอบรมอาชีพระยะสั้นประเภทการบริการ เยาวชนมีความต้องการด้านการอบรมอาชีพระยะสั้นประเภทการเสริมสวย นวดแผนไทย นวดเพื่อสุขภาพ และโหราศาสตร์-ฟิสิกส์ตามลำดับ

8. ด้านอื่น ๆ เยาวชนมีความต้องการด้านการอบรมอาชีพระยะสั้นประเภท ภาษาเพื่อการท่องเที่ยว ดนตรีสากล และคอมพิวเตอร์ ตามลำดับ

Prince of Songkla University
Pattani Campus