

บทที่ 5

สรุปผลการวิจัยและอภิปรายผล

ในบทนี้เป็นการสรุปผลการวิจัยและอภิปรายผล รวมทั้งข้อเสนอแนะ ข้อจำกัดในการวิจัย และข้อเสนอแนะในการวิจัยครั้งต่อไป จากการศึกษากระบวนการพัฒนาระบบการจัดการชะกาดของคณะกรรมการอิสลามประจำจังหวัดสตูลและพัทลุง มีรายละเอียดดังต่อไปนี้

5.1 สรุปผลการวิจัยและอภิปรายผลการวิจัย

การศึกษากระบวนการพัฒนาระบบการจัดการชะกาดของคณะกรรมการอิสลามประจำจังหวัดสตูลและพัทลุงมีวัตถุประสงค์เพื่อ (1) ศึกษารูปแบบและวิเคราะห์ปัญหาการจัดการชะกาดของคณะกรรมการอิสลามประจำจังหวัดสตูลและจังหวัดพัทลุง (2) นำเสนอระบบการจัดการชะกาดแบบมีส่วนร่วมของประชาชนเพื่อนำไปเป็นข้อเสนอแนะในการพัฒนาระบบการจัดการชะกาดในจังหวัดอื่นต่อไป รวบรวมข้อมูลจากผู้ให้ข้อมูลหลัก (Key Informants) โดยคณะกรรมการอิสลามประจำจังหวัด 2 จังหวัดคือ จังหวัดสตูล จำนวน 35 คน และจังหวัดพัทลุง จำนวน 30 คน คณะกรรมการอิสลามประจำมัสยิด ที่มีประสบการณ์ด้านการจัดการ ชะกาดในระดับหมู่บ้าน ซึ่งส่วนใหญ่เป็นโต๊ะอิหม่าม คอเต็บ บิหลั่น และคณะกรรมการประจำมัสยิด จังหวัดละ 5 มัสยิด รวม 10 มัสยิด และประชาชนในจังหวัดสตูล 50 คน และจังหวัดพัทลุง 50 คน โดยสรุปเป็นประเด็นได้ดังนี้

กลุ่มตัวอย่างในการวิจัยครั้งนี้ มีอายุ 60 ปีขึ้นไป รองลงมาอายุ 50-59 ปี และ อายุระหว่าง 40-49 ปี กลุ่มตัวอย่างในการวิจัยครั้งนี้ มีระดับการศึกษาทางศาสนาโดยเรียนระบบปอเนาะ รองลงมามีการศึกษาทางศาสนาอยู่ในระดับมตะวัสสิต มีการศึกษาทางศาสนาอยู่ในระดับชานาวีและการศึกษาทางศาสนาอยู่ในระดับสูงกว่าชานาวี ตำแหน่ง กลุ่มตัวอย่างในการวิจัยครั้งนี้ ที่ดำรงตำแหน่งในคณะกรรมการอิสลามประจำจังหวัด โดยมีการดำรงตำแหน่งประธาน กรรมการฝ่ายต่าง ๆ อาทิเช่น ประธานฝ่ายกิจการชะกาดและสวัสดิการและเหรียญก และคณะกรรมการอิสลามประจำมัสยิด

5.1.1 รูปแบบและปัญหาการจัดการชะกาดของคณะกรรมการอิสลาม

สภาพการบริหารจัดการชะกาดผลการวิเคราะห์ข้อมูลสถานการณ์การจัดการชะกาดที่ได้จากการสัมภาษณ์คณะกรรมการอิสลามประจำจังหวัดและมัสยิด การวางแผนการจัดการชะกาดโดยกำหนดวัตถุประสงค์ที่ชัดเจนเพื่อให้การประสานงานกับกิจกรรมต่าง ในส่วนการวางแผนการจัดการชะกาดของคณะกรรมการอิสลามประจำมัสยิดจะมีอิหม่าม คอเต็บ บิหลั่นและสมาชิกใน

คณะกรรมการอิสลามประจำมัสยิด มาทำหน้าที่วางแผนการจัดการชะกาศ แต่ลักษณะการจัดการชะกาศของหน่วยงานคณะกรรมการอิสลามประจำมัสยิด ส่วนใหญ่ที่ทำมานั้นแต่ละหมู่บ้าน ไม่มีลักษณะการวางแผนที่เป็นลายลักษณ์อักษร และทำกันโดยธรรมเนียมปฏิบัติ การจัดการองค์รของคณะกรรมการอิสลามประจำจังหวัดจะเกี่ยวข้องกับการรับนโยบายจากส่วนกลาง คือ จากคณะกรรมการอิสลามแห่งประเทศไทย และภาระหน้าที่ที่ได้รับมอบหมายจากส่วนกลางใหญ่จะเป็นการกำหนดมาตรฐานการทำงานขององค์กรในส่วนของคณะกรรมการอิสลามประจำจังหวัด คือการกำหนดนโยบาย การจัดการนโยบาย การจัดทำงบประมาณค่าใช้จ่ายขององค์กร การกำหนดวิธีการปฏิบัติ กำหนดแผนงานต่าง ๆ และทิศทางการดำเนินงานของคณะกรรมการอิสลามประจำมัสยิดที่ถูกต้องเพื่อให้วัตถุประสงค์ขององค์กรประสบความสำเร็จ

โครงสร้างองค์กรชะกาศระดับมัสยิดและจังหวัดคณะกรรมการองค์รชะกาศประจำมัสยิด ส่วนใหญ่คณะกรรมการมาจากคณะกรรมการอิสลามประจำมัสยิด ซึ่งองค์กรชะกาศส่วนใหญ่ไม่มีตัวแทนมาจากชาวบ้านทำให้เกิดการมีส่วนร่วมระหว่างชาวบ้านลดน้อยลง โดยคุณสมบัติของคณะกรรมการองค์รชะกาศจะต้องเป็นผู้ที่มีคุณธรรม จริยธรรม และมีความสามารถในการสื่อสาร ซึ่งคณะกรรมการองค์รชะกาศจะมีวาระการดำรงตำแหน่งคราวละ 4 ปี ตามวาระของคณะกรรมการอิสลามประจำมัสยิด ประธานองค์กรชะกาศประธานองค์กรชะกาศส่วนใหญ่มาจากอีมาม มีหน้าที่วินิจฉัยข้อชี้ขาดเกี่ยวกับปัญหาในองค์กรชะกาศ เช่น การตัดสินผู้มีสิทธิได้รับชะกาศในกรณีที่คณะกรรมการมีปัญหา ซึ่งประธานองค์กรชะกาศจะเป็นผู้ขับเคลื่อนองค์กรชะกาศ เป็นผู้วางนโยบาย กำกับดูแลให้องค์รชะกาศให้มีความโปร่งใสสามารถตรวจสอบได้ องค์กรชะกาศให้เป็นไปตามแผนกรอบและระยะที่กำหนด ให้ความสำคัญกับการแจกจ่ายชะกาศตามสิทธิผู้ที่ได้รับชะกาศ และให้ความรู้กับประชาชน โดยรูปแบบการบริหารองค์กรชะกาศในประเทศไทยมีความสอดคล้องกับรูปแบบการบริหารองค์กรชะกาศของประเทศอินเดีย คือ องค์กรศาสนาและเอกชน (องค์กรและบุคคล) เป็นผู้บริหารจัดการ ซึ่งรัฐไม่มีบทบาท และยังไม่มีความหมายที่เป็นทางการ

รูปแบบการวางระเบียบสังคมในแต่ละองค์กรชะกาศจะมีความแตกต่างกัน การวางระเบียบสังคมเพื่อช่วยการกระจายดูแลชุมชนให้มีความทั่วถึง เป็นการกระจายอำนาจไม่รวมศูนย์ที่อีมามเพียงผู้เดียว จะมีการแบ่งเขตพื้นที่ความรับผิดชอบเพื่อช่วยชาวบ้าน ซึ่งในแต่ละเขตจะมีหัวหน้าคอยทำหน้าที่ดูแลชาวบ้าน หัวหน้าเขตจะทำหน้าที่ควบคู่กับคณะกรรมการมัสยิด โดยชุมชนจะมีการวางกฎระเบียบการบริหารกิจการมัสยิดขึ้นมาเป็นการวางกรอบวิถีชีวิตตามหลักศาสนาอิสลาม การปกครองชุมชนมุสลิมให้เป็นไปตามชีวิตชุมชนมุสลิม ซึ่งการแจกจ่ายจะมีการผูกไว้กับกฎระเบียบชุมชน โดยเน้นการเป็นญามาอะห์

การติดต่อสื่อสารเป็นสิ่งจำเป็นอย่างยิ่งในการดำเนินงานขององค์กรชะภาตของคณะกรรมการอิสลามประจำมัสยิดเพราะการที่เจ้าหน้าที่จัดการชะภาตหรือผู้เกี่ยวข้องต้องการให้ฝ่ายบริหารรับรู้ถึงความรู้สึกหรือการประชาสัมพันธ์เกี่ยวกับชะภาตให้คนอื่นทราบนั้นก็ต้องอาศัยการติดต่อสื่อสารเป็นสิ่งสำคัญในการปฏิบัติงานขององค์กรชะภาตของคณะกรรมการอิสลามประจำมัสยิดนั้นมีการใช้สื่อหลายประเภทด้วยกัน เช่น ประชาสัมพันธ์การจัดเก็บและการจ่ายชะภาตหลังละหมาดวันศุกร์ เชิญโต๊ะครูหรือนักวิชาการจากคณะกรรมการอิสลามประจำจังหวัดมาบรรยายธรรมตามมัสยิดโดยเฉพาะด้านชะภาต ส่วนการดำเนินงานของคณะกรรมการอิสลามประจำมัสยิดนั้นจะให้อิหม่ามมัสยิดประชาสัมพันธ์การจัดการชะภาต กระบวนการทำงานขององค์กรชะภาตมีการประชาสัมพันธ์ต่อชาวบ้านในชุมชนทุกขั้นตอนของการบริหารจัดการ ตั้งแต่การบอกกล่าววันเวลาที่ต้องจ่ายชะภาตพิตเราะห์และการให้ความรู้ความเข้าใจเกี่ยวกับชะภาตอย่างอื่นที่ต้องจ่ายเมื่อครบเงื่อนไขทั้งปริมาณและเวลา องค์กรชะภาตใช้ช่องทางการสื่อสารกับประชาชน

การจัดเก็บชะภาตของคณะกรรมการอิสลามประจำจังหวัดและคณะกรรมการอิสลามประจำมัสยิดเป็นกระบวนการรวบรวมชะภาต แบ่งออกได้ 3 ประเภท (1) การจัดเก็บชะภาตจากชะภาตพิตเราะห์หรือชะภาตบุคคล (2) การจัดเก็บชะภาตจากทรัพย์สินทั่วไป (3) ชะภาตเกษตร (ข้าวเปลือก) การตั้งราคาชะภาตพิตเราะห์จะมีการจ่ายชะภาตพิตเราะห์ที่เป็นเงินสด โดยการกำหนดราคาชะภาตพิตเราะห์จะมีการตั้งราคาจากคณะกรรมการอิสลามประจำจังหวัด การกำหนดเวลาจ่ายชะภาตพิตเราะห์ในแต่ละพื้นที่ที่มีการกำหนดเวลาที่แตกต่างกัน โดยใช้เกณฑ์ความสะดวกของคณะกรรมการองค์กรชะภาตในแต่ละพื้นที่ และบางพื้นที่จะยึดหลังจากวันที่ 27 ของเดือนรอมฎอน จะมีการกำหนดแจกจ่ายให้กับผู้ที่มีสิทธิได้รับชะภาตก่อนละหมาดอีดฟิตรี ศาสนาอิสลามบัญญัติให้ผู้มีสิทธิรับชะภาตแบ่งออกเป็น 8 ประเภท แต่ประเภทมีสาเหตุแห่งการได้รับชะภาตและมีเป้าหมายในการใช้ชะภาตเพื่อยกระดับคุณภาพชีวิตที่แตกต่างกัน การจัดรูปแบบสวัสดิการจากองค์กรชะภาตต้องคำนึงถึงความเหมาะสมและอรรถประโยชน์ที่ผู้รับชะภาตจะได้รับ เพื่อเป็นการสร้างสวัสดิการจากองค์กรชะภาตสามารถยกระดับคุณภาพชีวิตของประชาชนให้ดีขึ้น ชุมชนมุสลิมมัสยิดในจังหวัดสตูลและจังหวัดพัทลุงบางองค์กรชะภาตจะมีการแบ่งเขตชุมชนออกเป็นไปตามประชากรและอาณาเขตของแต่ละชุมชน เพื่อกระจายการดูแลชุมชนให้มีความทั่วถึง และบางองค์กรจะมีคัดเลือกผู้ที่มีสิทธิได้รับชะภาตจากคณะกรรมการ ผู้มีสิทธิได้รับชะภาตจากองค์กรชะภาตประจำมัสยิด มาจากการได้รับคัดเลือกจากกรรมการองค์กรชะภาตเพื่อเสนอชื่อพิจารณารับชะภาต บ้านชาวกุ่มที่มีฐานะยากจน ผู้ขัดสน การพิจารณาจัดสรรชะภาตจึงต้องมีความละเอียดรอบคอบและสร้างกระบวนการให้ผู้รับได้มีส่วนร่วมการจัดสรรชะภาต การแจกจ่ายชะภาตขององค์กรชะภาตในประเทศไทยจะมีความสอดคล้องกับประเทศอินโดนีเซีย อินเดีย ปากีสถาน และบังกาเทศ แบ่งชะภาตตามวัตถุประสงค์การใช้ เพราะ

ตั้งสมมติฐานว่าชะกาดส่วนใหญ่เป็นการบริจาคเพื่อคนจน ประเภทคนจน 1) เพื่อการศึกษา 2) เพื่อการรักษาพยาบาล 3) เพื่อความปลอดภัยทางสังคม ของชะกาดถูกใช้เพื่อส่งเสริมกิจกรรมทางเศรษฐกิจ และ 0-10% ของชะกาดที่เก็บได้จัดเป็นค่าใช้จ่ายในการบริหารจัดการ

กรรมการองค์กรชะกาดจะมีการแบ่งเขตพื้นที่รับผิดชอบ กล่าวคือทุกเขตมีกรรมการองค์กรชะกาดปฏิบัติหน้าที่เป็นตัวแทนองค์กรชะกาดติดต่อกับชาวบ้าน โดยมีหน้าที่ดูแลเก็บและให้คำแนะนำเกี่ยวกับชะกาดพร้อมทั้งสอดส่องดูแลความเป็นอยู่ของชาวบ้านในเขตรับผิดชอบของตน นำเสนอรายชื่อของชาวบ้านที่มีสิทธิรับชะกาดในเขตรับผิดชอบต่อองค์กรชะกาดเพื่อนำเสนอต่อที่ประชุมพิจารณาจัดสรรชะกาด เมื่อชาวบ้านในเขตรับผิดชอบได้รับแล้วกรรมการองค์กรชะกาดมีหน้าที่ติดตามประเมินและให้คำแนะนำแก่ผู้รับชะกาดเมื่อเกิดปัญหาต่าง ๆ พร้อมตักเตือนเมื่อพบว่าผู้รับชะกาดกระทำความผิดกฎหมายหรือไม่ปฏิบัติตามระเบียบบริหารกิจการมัสยิดและองค์กรชะกาด

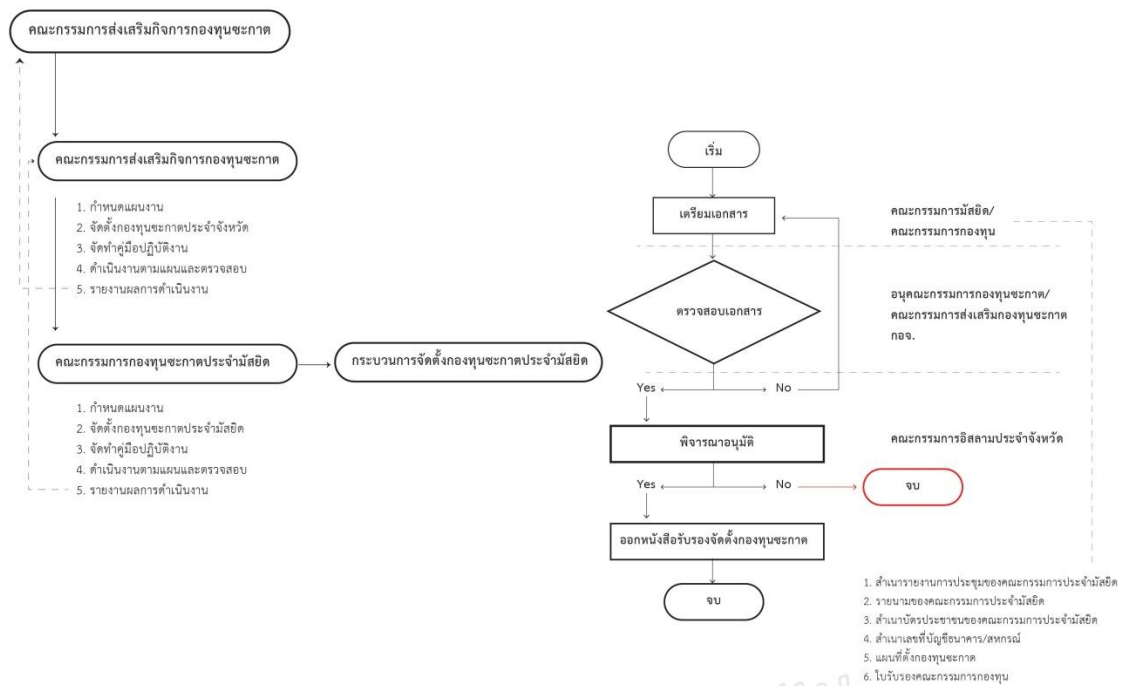
ปัญหาและอุปสรรค ได้แก่ 1) ปัญหาทางด้านเศรษฐกิจชุมชนมุสลิม การแก้ปัญหาความยากจนเพื่อสร้างคุณภาพชีวิตที่ดีเป็นนโยบายของรัฐที่กำหนดโดยแผนพัฒนาเศรษฐกิจและสังคมแห่งชาติ ซึ่งการแก้ปัญหาตามแผนพัฒนาเศรษฐกิจและสังคมแห่งชาติไม่สามารถตัดวงจรของความยากจนในสังคมมุสลิมได้อย่างมีประสิทธิภาพ ประกอบกับแนวทางการพัฒนาในแต่ละพื้นที่ที่จะมีความเป็นอัตลักษณ์เฉพาะพื้นที่ ซึ่งประชาชนส่วนใหญ่ขาดการคิดในการยกระดับคุณภาพชีวิตของตนเอง ดังนั้น การแก้ปัญหาความยากจนโดยใช้องค์กรชะกาดนั้นมีข้อจำกัดหลายด้าน เช่น งบประมาณในองค์กรชะกาดที่ไม่เพียงพอ ไม่สามารถที่จะสร้างอาชีพให้กับผู้ด้อยโอกาสทางสังคม 2) ปัญหาการจัดเก็บชะกาด ชุมชนมุสลิมยังไม่เห็นความสำคัญในการจัดตั้งองค์กรชะกาดมาบริหารจัดการชะกาดให้เป็นระบบชะกาดยังมีการจ่ายให้กับอหิหม่ามหรือโต๊ะครูที่ชาวบ้านศรัทธา และกลุ่มญาติพี่น้องของผู้ชะกาดที่มีฐานะยากจน หรือกำลังเรียนศาสนาอยู่ในสถาบันปอเนาะตามจังหวัดต่าง ๆ ในบริเวณใกล้เคียงและผู้จ่ายชะกาดยังมีความคิดต่างกับคณะกรรมการองค์กรชะกาดในการจัดสรรผู้มีสิทธิได้รับชะกาด 3) ปัญหาการแจกจ่ายชะกาด คณะกรรมการองค์กรชะกาดจะมีการรวบรวมรายชื่อผู้มีสิทธิได้รับชะกาด หลังจากนั้นได้นำรายชื่อเข้าที่ประชุมเพื่อพิจารณาผู้มีสิทธิได้รับชะกาดตามหลักเกณฑ์ที่คณะกรรมการองค์กรชะกาดกำหนดกฎเกณฑ์ผู้มีสิทธิได้รับชะกาด แต่ยังคงขาดความเข้าใจถึงหลักเกณฑ์ที่คณะกรรมการองค์กรชะกาดกำหนดส่งผลทำให้ประชาชนมององค์กรชะกาดในเชิงลบสภาพปัญหาด้านบุคลากร ปัญหาอุปสรรคในการบริหารชะกาด คือการขาดแคลนกำลังคนและอุปกรณ์สำนักงานที่จำเป็นในการบริหารงาน เช่น อุปกรณ์คอมพิวเตอร์ เป็นต้น บางครั้งทำให้การปฏิบัติงานของคณะกรรมการฯ เกิดความล่าช้า รวมไปถึงการขาดงบประมาณสนับสนุนในการฝึกอบรมให้ความรู้เพิ่มเติม รวมถึงการศึกษาดูงานเรื่องชะกาดในพื้นที่อื่นๆ สำหรับคณะกรรมการชะกาดและผู้จัดเก็บชะกาด เพื่อนำมาปรับปรุงและพัฒนาการบริหารชะกาดต่อไป

5.1.2 ระบบการจัดการชะกาดแบบมีส่วนร่วมของประชาชน

ระเบียบคณะกรรมการอิสลามกลางแห่งประเทศไทยว่าด้วยการส่งเสริมกิจการกองทุนชะกาด พ.ศ. 2559 ประกอบด้วยหมวดต่างๆ 5 หมวด หมวดที่ 1 บททั่วไป หมวดที่ 2 หลักการและเป้าหมาย หมวดที่ 3 คณะกรรมการส่งเสริมกิจการกองทุนชะกาด หมวดที่ 4 การจัดตั้งกองทุนชะกาด หมวดที่ 5 การบริหารและจัดการกองทุนชะกาด ซึ่งระเบียบ ข้อที่ 11 คณะกรรมการกลางอิสลามแห่งประเทศไทย มีอำนาจหน้าที่ความรับผิดชอบในการกำหนดและการประกาศใช้ระเบียบ ข้อบังคับในการบริหารกิจการกองทุนชะกาดให้สามารถดำเนินงานได้สัมฤทธิ์ผล ต้องไม่ขัดแย้งต่อบัญญัติศาสนาอิสลามและสอดคล้องกับระเบียบที่เกี่ยวข้อง คณะกรรมการส่งเสริมกิจการกองทุนชะกาด ระเบียบข้อ 13 คณะกรรมการส่งเสริมกิจการกองทุนชะกาดประกอบด้วย ผู้แทนฝ่ายชะกาดและสังคมสงเคราะห์ จำนวน 4 คน ผู้แทนฝ่ายวิชาการและการศึกษาจำนวน 2 คน ผู้แทนฝ่ายการเงิน พัสดุ และแผนงาน จำนวน 1 คน ผู้ทรงคุณวุฒิที่คณะกรรมการกลางอิสลามแห่งประเทศไทยเห็นชอบจำนวน 4 คน

การจัดการชะกาดในระดับจังหวัดระเบียบข้อ 12 การบริหารกองทุนชะกาดในเขตจังหวัดให้เป็นอำนาจหน้าที่ของคณะกรรมการอิสลามประจำจังหวัด จังหวัดใดที่ไม่มีคณะกรรมการอิสลามประจำจังหวัดให้เป็นอำนาจหน้าที่ของคณะกรรมการกลางอิสลามแห่งประเทศไทย การจัดการองค์กรชะกาดระดับมัสยิด/องค์กร ระเบียบข้อ 25 มัสยิด มุสลิม สมาคม องค์กรหรือชุมชนใด ที่ประสงค์จะจัดตั้งกองทุนชะกาดตามระเบียบนี้ ให้ยื่นคำขอขึ้นทะเบียนต่อคณะกรรมการอิสลามประจำจังหวัด หากจังหวัดใดไม่มีคณะกรรมการอิสลามประจำจังหวัด ให้ยื่นคำขอขึ้นทะเบียนต่อคณะกรรมการตามหลักเกณฑ์และวิธีการที่กำหนด ระเบียบข้อ 29 ให้กองทุนชะกาดมีคณะผู้บริหารกองทุนชะกาด ประกอบด้วยประธาน รองประธานหนึ่งคน และผู้บริหารอีกจำนวนสี่คน ซึ่งคัดเลือกจากสัปบุรุษของมัสยิดหรือสมาชิกในชุมชน สมาคม มุสลิม หรือองค์กรนั้น รวมทั้งผู้แทนฝ่ายผู้จ่ายชะกาดจำนวนสามคน ซึ่งคัดเลือกจากผู้ที่ยื่นชะกาดให้กับกองทุนนั้นเป็นจำนวนสูงสุดเรียงตามลำดับ ทั้งนี้ โดยความสมัครใจของบุคคลนั้น คณะผู้บริหารกองทุนชะกาด ประธาน 1 คน รองประธาน 1 คน ผู้บริหารอีกจำนวน 4 คน (ซึ่งจำนวน 3 คน ให้คัดเลือกจากผู้ที่ยื่นชะกาดให้กับกองทุนนั้นเป็นจำนวนสูงสุดเรียงตามลำดับ ทั้งนี้โดยความสมัครใจของบุคคลนั้น) ซึ่งมีภาพประกอบ ดัง 5.1

การกำหนดเป้าหมาย 3 – 5 ปี สิ่งที่เกิดว่าจะเกิดขึ้น ระบบชะกาดในระดับมัสยิด/องค์กรมีประสิทธิภาพ เริ่มใช้ระบบออนไลน์/การเข้าถึงที่หลากหลาย 6 – 7 ปี มีระบบบริหารจัดการรวมศูนย์ข้อมูลในระดับจังหวัด ใช้ระบบออนไลน์อย่างแพร่หลาย 8 -10 ปี มีระบบบริหารจัดการระดับประเทศ มีหน่วยงานรับผิดชอบในระดับประเทศที่เข้มแข็ง 11- 15 ปี มีการบริหารจัดการครบวงจรและทันสมัยเหมือนประเทศมาเลเซีย/อินโดนีเซีย



5.2 ข้อเสนอแนะ

จากผลการศึกษากระบวนการพัฒนาระบบการจัดการชะงัดของคณะกรรมการอิสลามประจำจังหวัดสตูลและพัทลุง ผู้วิจัยขอเสนอแนวทางการพัฒนาองค์กรชะงัดดังนี้

1) ประชาชน

1. ให้ความรู้เกี่ยวกับหลักการการจ่ายชะงัดที่ถูกต้อง จำเป็นต้องเรียกร้องเชิญประชาชนมาสู่การจ่ายชะงัดกับองค์กรชะงัด โดยอาศัยมัสยิดเป็นหลักในการประชาสัมพันธ์ เช่น อ่านคุตบะห์ บรรยายธรรมประจำสัปดาห์ และประชาสัมพันธ์ก่อนละหมาดวันศุกร์เมื่อใกล้เดือนรอมฎอน เป็นต้น

2. สร้างความตระหนักให้ประชาชนให้ความสำคัญกับหลักการชะงัด และการจ่ายชะงัดให้กับองค์กรชะงัดเพื่อแสดงถึงประสิทธิภาพและประสิทธิผลของการจ่ายชะงัด

2) คณะกรรมการอิสลามประจำมณฑล

1. คณะกรรมการบริหารชะงัด ต้องมีความรู้ความเข้าใจในระบบการบริหารชะงัด ควบคู่ไปกับการให้ความสำคัญด้านความถูกต้องและสอดคล้องกับหลักการศาสนาโดยที่ต้ออ้างอิงหลักฐานจากอัลกุรอานและสุนนะห์ของท่านรอซูล สร้างบรรยากาศรูปแบบการบริหารชะงัดให้มีสภาพเหมือนกับยุคคอดีฟะห์ที่สามารถสร้างคุณภาพชีวิตที่ดีและสร้างความปิตินดีเปี่ยมล้นด้วยคุณธรรม

2. ประชาสัมพันธ์คุณภาพชีวิตของผู้ที่ได้รับชะงักการจากองค์กรชะงักโดยเปิดช่องทางการสื่อสารการทำงานเพื่อยกระดับคุณภาพชีวิตที่ดีขึ้น
3. องค์กรชะงักต้องแต่งตั้งชาวบ้านที่ไม่ใช่คณะกรรมการประจำมัสยิดที่มีจิตใจอาสาเข้ามาช่วยงาน ซึ่งถือว่าองค์กรชะงักนั้นชาวบ้านทุกคนร่วมเป็นเจ้าของ
4. คณะกรรมการบริหารชะงัก ควรตระหนักถึงความสำคัญต่อความคิดเห็นของมุสลิมในชุมชน
5. คณะกรรมการบริหารชะงักประจำมัสยิด ต้องมีการประเมินผลและติดตามผลการจัดสรรชะงักให้กับผู้มีสิทธิรับชะงัก

3) คณะกรรมการอิสลามประจำจังหวัด

1. คณะกรรมการบริหารชะงักประจำจังหวัด ต้องให้ความสำคัญต่อการพัฒนาระบบการจัดเก็บข้อมูลผู้มีสิทธิรับชะงักในชุมชนให้มีประสิทธิภาพมากยิ่งขึ้น เพื่อให้สามารถเปรียบเทียบข้อมูลผู้มีสิทธิรับชะงักในแต่ละปี
2. คณะกรรมการบริหารชะงักประจำจังหวัด ต้องมีการกำหนดหลักเกณฑ์และวิธีการสรรหากรรมการและคัดเลือกบุคคลที่จัดเก็บชะงัก เพราะคณะกรรมการจัดเก็บชะงักมีหน้าที่หลายด้านในเวลาเดียวกัน ส่งผลทำให้มีข้อจำกัดเวลาในการปฏิบัติงานความละเอียดในการจัดเก็บข้อมูลผู้มีสิทธิรับชะงักเกิดความบกพร่อง
3. คณะกรรมการบริหารชะงักประจำจังหวัด ต้องมีการฝึกอบรมให้ความรู้ และซักซ้อมความเข้าใจแก่บุคคลจัดเก็บชะงักประจำมัสยิดก่อนปฏิบัติงาน
4. คณะกรรมการบริหารชะงักประจำจังหวัด ต้องมีการประเมินผลและติดตามผลการจัดสรรชะงักให้กับผู้มีสิทธิรับชะงัก
5. คณะกรรมการบริหารชะงักประจำจังหวัด รมรณรงค์ให้มีการจ่ายชะงักกับองค์กรชะงักกลุ่มบุคคลที่มีความต้องการจัดตั้งองค์กรชะงัก
6. คณะกรรมการบริหารชะงักประจำจังหวัด ต้องจัดทดสอบความรู้เกี่ยวกับชะงักให้กับคณะกรรมการอิสลามประจำมัสยิดและองค์กรชะงัก ควรมีการกำหนดคุณสมบัติของคณะกรรมการมัสยิดและองค์กรมัสยิด

4) หน่วยงานรัฐ

1. หน่วยงานรัฐควรส่งเสริมและสนับสนุนองค์กรชะงักให้ชาวบ้านเข้ามามีส่วนร่วมในการบริหารจัดการองค์กรชะงักมากยิ่งขึ้น
2. หน่วยงานรัฐควรมีการจัดอบรมระบบธุรการ บัญชี การเงินให้กับคณะกรรมการองค์กรชะงัก

5.3 ข้อเสนอแนะสำหรับการศึกษาค้างต่อไป

1. การศึกษาในครั้งนี้ เป็นการศึกษ เฉพาะส่วนของ จังหวัดสตูลและจังหวัดพัทลุง ดังนั้นจึงควรทำการศึกษาเปรียบเทียบการบริหารและรูปแบบการจัดสวัสดิการชะกาตในจังหวัดอื่น ๆ ว่าแต่ละพื้นที่มีการบริหารและรูปแบบการจัดสวัสดิการชะกาตอย่างไร เพื่อหาแนวทางการพัฒนาการบริหารและรูปแบบการจัดสวัสดิการชะกาตที่เหมาะสมต่อไป

2. ควรศึกษาเปรียบเทียบรูปแบบการจัดสวัสดิการชะกาตระหว่างจังหวัดที่อยู่ ส่วนกลางกับจังหวัดที่อยู่ในภูมิภาค

3. ควรศึกษาเปรียบเทียบคุณภาพชีวิตของชุมชน ระหว่างชุมชนมุสลิมที่มีการจัดสวัสดิการชะกาตกับชุมชนมุสลิมที่ไม่จัดการสวัสดิการชะกาต

Prince of Songkla University
Pattani Campus