

บทที่ 4

ผลการวิจัย

การนำเสนอผลการวิจัยเรื่อง ความต้องการสารสนเทศและพฤติกรรมการแสวงหาสารสนเทศ ด้านการศึกษาต่อในระดับปริญญาโทของนักศึกษาระดับปริญญาตรี มหาวิทยาลัยของรัฐในสามจังหวัดชายแดนภาคใต้ ผู้วิจัยได้วิเคราะห์ตามขอบข่ายวัตถุประสงค์ของการวิจัย 4 ข้อดังต่อไปนี้

1. ความต้องการสารสนเทศ ในด้านเนื้อหา รูปแบบ และแหล่งสารสนเทศ ของนักศึกษาระดับปริญญาตรี มหาวิทยาลัยของรัฐในสามจังหวัดชายแดนภาคใต้ ในการศึกษาต่อระดับปริญญาโท

2. พฤติกรรมการแสวงหาสารสนเทศ ในด้านเนื้อหา รูปแบบ และแหล่งสารสนเทศ ของนักศึกษาระดับปริญญาตรี มหาวิทยาลัยของรัฐในสามจังหวัดชายแดนภาคใต้ ในการศึกษาต่อระดับปริญญาโท

3. ความสัมพันธ์ระหว่างปัจจัยส่วนบุคคล กับความต้องการสารสนเทศและพฤติกรรมการแสวงหาสารสนเทศ ของนักศึกษาระดับปริญญาตรี มหาวิทยาลัยของรัฐในสามจังหวัดชายแดนภาคใต้ ในการศึกษาต่อระดับปริญญาโท

4. ปัญหาและอุปสรรคที่เกิดจากการแสวงหาสารสนเทศ ของนักศึกษาระดับปริญญาตรี มหาวิทยาลัยของรัฐในสามจังหวัดชายแดนภาคใต้ ในการศึกษาต่อระดับปริญญาโท

การนำเสนอผลการวิเคราะห์ข้อมูล

ผลการวิจัยครั้งนี้ได้มาจากการวิเคราะห์แบบสอบถาม ดังนั้นผู้วิจัยจึงนำเสนอ ผลการวิจัย 5 ตอน ดังนี้

ตอนที่ 1 ข้อมูลทั่วไปของผู้ตอบแบบสอบถาม

ตอนที่ 2 ความต้องการสารสนเทศด้านการศึกษาต่อในระดับปริญญาโทของนักศึกษาระดับปริญญาตรี มหาวิทยาลัยของรัฐในสามจังหวัดชายแดนภาคใต้

ตอนที่ 3 พฤติกรรมการแสวงหาสารสนเทศด้านการศึกษาต่อในระดับปริญญาโทของนักศึกษาระดับปริญญาตรี มหาวิทยาลัยของรัฐในสามจังหวัดชายแดนภาคใต้

ตอนที่ 4 ความสัมพันธ์ปัจจัยส่วนบุคคล กับความต้องการสารสนเทศและพฤติกรรมแสวงหาสารสนเทศ ของนักศึกษาระดับปริญญาตรี มหาวิทยาลัยของรัฐในสามจังหวัดชายแดนภาคใต้ ในการศึกษาต่อระดับปริญญาโท

ตอนที่ 5 ปัญหาและอุปสรรคในการแสวงหาสารสนเทศด้านการศึกษาต่อระดับปริญญาโทของนักศึกษาระดับปริญญาตรี มหาวิทยาลัยของรัฐในสามจังหวัดชายแดนภาคใต้

สัญลักษณ์ที่ใช้ในการวิเคราะห์ข้อมูล

การนำเสนอผลการวิจัย ได้กำหนดสัญลักษณ์ต่างๆในการแปลความหมายที่ใช้ในการวิเคราะห์ข้อมูลดังนี้

n	แทน	จำนวนกลุ่มตัวอย่าง
\bar{X}	แทน	ค่าเฉลี่ย
t^2	แทน	ค่าไคสแควร์ (Chi – Square)
P	แทน	ค่าความน่าจะเป็นที่จะปฏิเสธสมมติฐานหลัก

Prince of Songkhla University
Pattani Campus

ผลการวิเคราะห์ข้อมูล

ตอนที่ 1 ข้อมูลทั่วไปของผู้ตอบแบบสอบถาม

การวิจัยครั้งนี้มุ่งศึกษาข้อมูลทั่วไปของผู้ตอบแบบสอบถามซึ่งเป็นปัจจัยส่วนบุคคลใน 8 ประเด็นคือ เพศ อายุ คณะที่ศึกษา ชั้นปี ศาสนา สถาบันการศึกษา รายได้ต่อเดือนของครอบครัว และเกรดเฉลี่ยสะสม วิเคราะห์ข้อมูลโดยใช้ค่าความถี่และค่าร้อยละ ดังปรากฏในตาราง 2

ตาราง 2 ข้อมูลทั่วไปของผู้ตอบแบบสอบถาม

ข้อมูลทั่วไปของผู้ตอบแบบสอบถาม	จำนวน (คน)	ร้อยละ
เพศ		
ชาย	98	25.3
หญิง	276	71.1
ไม่ระบุ	14	3.6
รวม	388	100.0
อายุ		
น้อยกว่า 21 ปี	185	47.7
มากกว่า 21 ปี	197	50.8
ไม่ระบุ	6	1.5
รวม	388	100.0
คณะที่ศึกษา		
สาขาวิทยาศาสตร์และเทคโนโลยี	57	14.7
สาขามนุษยศาสตร์และสังคมศาสตร์	236	60.8
ไม่ระบุ	95	24.5
รวม	388	100.0
ชั้นปี		
ชั้นปีที่ 3	123	31.7
ชั้นปีที่ 4	263	67.8
ไม่ระบุ	2	0.5
รวม	388	100.0

ตาราง 2 (ต่อ) ข้อมูลทั่วไปของผู้ตอบแบบสอบถาม

ข้อมูลทั่วไปของผู้ตอบแบบสอบถาม	จำนวน (คน)	ร้อยละ
ศาสนา		
พุทธ	55	14.2
อิสลาม	333	85.8
รวม	388	100.0
สถาบันการศึกษา		
มหาวิทยาลัยสงขลานครินทร์ วิทยาเขตปัตตานี	202	52.1
มหาวิทยาลัยราชภัฏยะลา	156	40.2
มหาวิทยาลัยนราธิวาสราชนครินทร์	30	7.7
รวม	388	100.0
รายได้ต่อเดือนของครอบครัว		
ต่ำกว่า 10,000 บาท	219	56.4
10,001 - 20,000 บาท	117	30.2
20,001 บาท ขึ้นไป	46	11.9
ไม่ระบุ	6	1.5
รวม	388	100.0
เกรดเฉลี่ยสะสม		
ต่ำกว่า 2.50	111	28.6
2.50 - 3.00	182	46.9
3.01 ขึ้นไป	95	24.5
รวม	388	100.0

ผลการศึกษาปัจจัยส่วนบุคคลของกลุ่มตัวอย่างจำนวน 388 คน มีดังนี้

1. เพศ กลุ่มตัวอย่างส่วนใหญ่เป็นเพศหญิงจำนวน 276 คน (ร้อยละ 71.1) เป็นเพศชายจำนวน 98 คน (ร้อยละ 25.3)
2. อายุ กลุ่มตัวอย่างส่วนใหญ่อายุ มากกว่า 21 ปี จำนวน 197 คน (ร้อยละ 50.8) น้อยกว่า 21 ปี จำนวน 185 คน (ร้อยละ 47.7)

3. **คณะที่ศึกษา** กลุ่มตัวอย่างส่วนใหญ่เป็นนักศึกษาคณะที่อยู่ในสาขามนุษยศาสตร์และสังคมศาสตร์ จำนวน 236 คน (ร้อยละ 60.8) เป็นนักศึกษาคณะที่อยู่ในสาขาวิทยาศาสตร์และเทคโนโลยี จำนวน 57 คน (ร้อยละ 14.7)

4. **ชั้นปี** กลุ่มตัวอย่างส่วนใหญ่เป็นนักศึกษาระดับชั้นปีที่ 4 จำนวน 263 คน (ร้อยละ 67.8) และระดับชั้นปีที่ 3 จำนวน 123 คน (ร้อยละ 31.7)

5. **ศาสนา** กลุ่มตัวอย่างส่วนใหญ่นับถือศาสนาอิสลาม จำนวน 333 คน (ร้อยละ 85.8) นับถือศาสนาพุทธจำนวน 55 คน (ร้อยละ 14.2)

6. **สถาบันการศึกษา** เป็นนักศึกษามหาวิทยาลัยสงขลานครินทร์ วิทยาเขตปัตตานี จำนวนมากที่สุดคือ 202 คน (ร้อยละ 52.1) รองลงมาคือ นักศึกษามหาวิทยาลัยราชภัฏยะลา จำนวน 156 คน (ร้อยละ 40.2) และนักศึกษามหาวิทยาลัยนราธิวาสราชนครินทร์ จำนวน 30 คน (ร้อยละ 7.7) ตามลำดับ

7. **รายได้ต่อเดือนของครอบครัว** นักศึกษามีรายได้ต่อเดือนของครอบครัว ต่ำกว่า 10,000 บาท จำนวนมากที่สุดคือ 219 คน (ร้อยละ 56.4) รองลงมาคือ 10,001 - 20,000 บาท จำนวน 117 คน (ร้อยละ 30.2) และ 20,001 บาท ขึ้นไป จำนวน 46 คน (ร้อยละ 11.9) ตามลำดับ

8. **เกรดเฉลี่ยสะสม** นักศึกษามีเกรดเฉลี่ยสะสม 2.50 - 3.00 จำนวนมากที่สุดคือ 182 คน (ร้อยละ 46.9) รองลงมาคือ ต่ำกว่า 2.50 จำนวน 111 คน (ร้อยละ 28.6) และ 3.01 ขึ้นไป จำนวน 95 คน (ร้อยละ 24.5) ตามลำดับ

ตอนที่ 2 ความต้องการสารสนเทศด้านการศึกษาต่อในระดับปริญญาโทของนักศึกษาระดับปริญญาตรี มหาวิทยาลัยของรัฐในสามจังหวัดชายแดนภาคใต้

ขอบข่ายการศึกษาความต้องการสารสนเทศด้านการศึกษาต่อในระดับปริญญาโทของนักศึกษาระดับปริญญาตรี มหาวิทยาลัยของรัฐในสามจังหวัดชายแดนภาคใต้ 3 ด้าน คือ ด้านเนื้อหา รูปแบบ และแหล่งสารสนเทศ ของนักศึกษาระดับปริญญาตรี มหาวิทยาลัยของรัฐในสามจังหวัดชายแดนภาคใต้ วิเคราะห์ข้อมูลโดยการใช้ค่าความถี่และค่าร้อยละ นำเสนอผลการวิเคราะห์ข้อมูลในรูปแบบตารางประกอบความเรียง รายละเอียดดังตาราง 3-5

1. ความต้องการสารสนเทศด้านการศึกษาต่อในระดับปริญญาโทของนักศึกษาระดับปริญญาตรี มหาวิทยาลัยของรัฐในสามจังหวัดชายแดนภาคใต้ ด้านเนื้อหาของสารสนเทศ

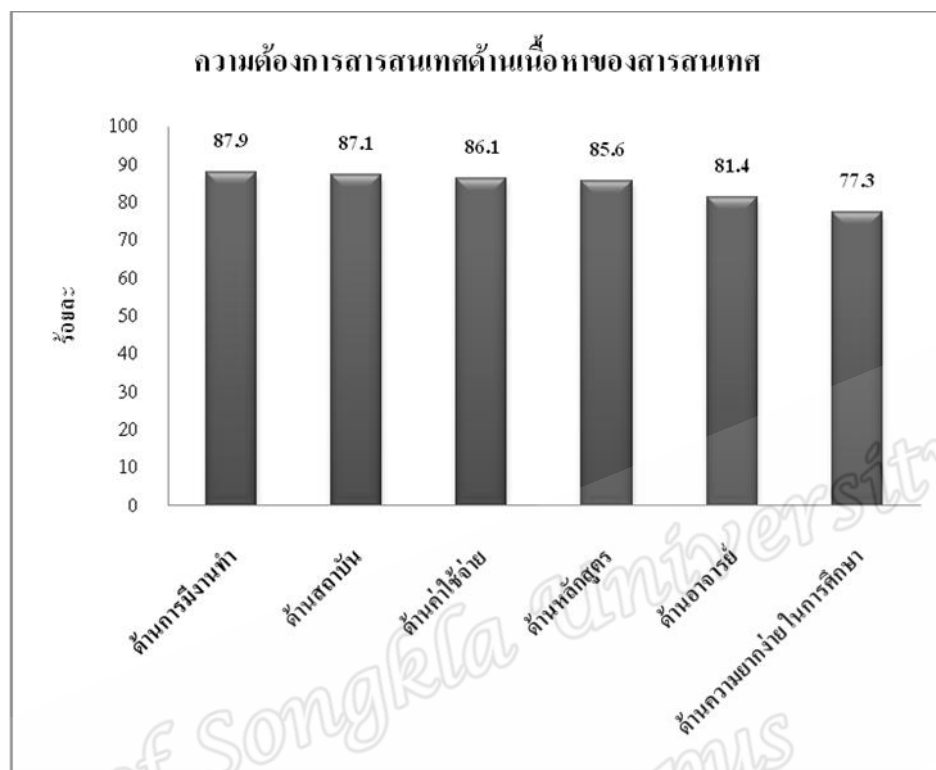
ตาราง 3 ความต้องการสารสนเทศด้านเนื้อหาของสารสนเทศ

ความต้องการสารสนเทศด้านเนื้อหาของสารสนเทศ	จำนวน (คน)	ร้อยละ
ด้านหลักสูตร	332	85.6
ชื่อหลักสูตร/สาขาวิชาที่เปิดสอน	258	66.5
คุณสมบัติของผู้เข้าศึกษา	184	47.4
แผนการศึกษา	180	46.4
ภาษาที่ใช้ในการเรียนการสอน	173	44.6
รูปแบบการเรียน	153	39.4
จำนวนนักศึกษาที่รับเข้า	139	35.8
รายวิชาและคำอธิบายรายวิชา	132	34
ระยะเวลาการศึกษาตลอดหลักสูตร	131	33.8
จำนวนหน่วยกิตตลอดหลักสูตร	120	30.9
ด้านอาจารย์	316	81.4
ประสบการณ์ในการทำงาน	230	59.3
ชื่อ-นามสกุลของอาจารย์	220	56.7
ประวัติการศึกษา	187	48.2
ตำแหน่งทางวิชาการ	166	42.8
ผลงานทางวิชาการและงานวิจัย	161	41.5
ด้านสถาบัน	338	87.1
ข้อมูลพื้นฐานของสถาบัน	224	57.7
ความพร้อมของทรัพยากรการเรียนการสอน	183	47.2
การประชาสัมพันธ์ข้อมูลด้านการศึกษาต่อ	177	45.6
ความสะดวกในการเดินทาง	175	45.1
ชื่อเสียงของสาขาที่เปิดสอน	168	43.3
ชื่อเสียงของสถาบัน	164	42.3

ตาราง 3 (ต่อ) ความต้องการสารสนเทศด้านเนื้อหาของสารสนเทศ

ความต้องการสารสนเทศด้านเนื้อหาของสารสนเทศ	จำนวน (คน)	ร้อยละ
ด้านค่าใช้จ่าย	334	86.1
ทุนสนับสนุนการศึกษา	282	72.7
ค่าหน่วยกิต / ค่าธรรมเนียมการศึกษา	246	63.4
ค่าสมัครเรียน	228	58.8
ค่าใช้จ่ายในการศึกษาดูงาน	177	45.6
ค่าที่พัก	175	45.1
ค่าเดินทาง	160	41.2
ด้านการมีงานทำ	341	87.9
อาชีพที่รองรับหลังจากสำเร็จการศึกษาระดับปริญญาโท	297	76.5
อัตราการได้งานทำหลังจากสำเร็จการศึกษา	251	64.7
ด้านความยากง่ายในการศึกษา	300	77.3
อัตราการสำเร็จการศึกษาในระดับปริญญาโท	228	58.8
ระดับความยากง่ายของแต่ละรายวิชา	214	55.2
ระดับความยากน้อยของงานที่มอบหมาย	148	38.1

จากตาราง 3 พบว่า นักศึกษามีความต้องการสารสนเทศด้านเนื้อหาของสารสนเทศโดยรวม เรียงลำดับจากมากไปหาน้อย ได้แก่ ด้านการมีงานทำ (จำนวน 341 คน ร้อยละ 87.9) รองลงมาคือ ด้านสถาบัน (จำนวน 338 คน ร้อยละ 87.1) และน้อยที่สุดคือ ด้านอาจารย์ (จำนวน 316 คน ร้อยละ 81.4) ตามลำดับ ดังแสดงในกราฟที่ 1



กราฟที่ 1 ความต้องการสารสนเทศด้านเนื้อหาของสารสนเทศ

เมื่อพิจารณาเป็นรายด้าน พบว่า

1) **ด้านหลักสูตร** พบว่า นักศึกษามีความต้องการสารสนเทศด้านหลักสูตร เรียงลำดับจากมากไปหาน้อย ได้แก่ ชื่อหลักสูตร/สาขาวิชาที่เปิดสอน (จำนวน 258 คน ร้อยละ 66.5) รองลงมาคือ คุณสมบัติของผู้เข้าศึกษา (จำนวน 184 คน ร้อยละ 47.4) และน้อยที่สุดคือ จำนวนหน่วยกิตตลอดหลักสูตร (จำนวน 120 คน ร้อยละ 30.9) ตามลำดับ

2) **ด้านอาจารย์** พบว่า นักศึกษามีความต้องการสารสนเทศด้านอาจารย์ เรียงลำดับจากมากไปหาน้อย ได้แก่ ประสบการณ์ในการทำงาน (จำนวน 230 คน ร้อยละ 59.3) รองลงมาคือ ชื่อ-นามสกุลของอาจารย์ (จำนวน 220 คน ร้อยละ 56.7) และน้อยที่สุดคือ ผลงานทางวิชาการและงานวิจัย (จำนวน 161 คน ร้อยละ 41.5) ตามลำดับ

3) **ด้านสถาบัน** พบว่า นักศึกษามีความต้องการสารสนเทศด้านสถาบัน เรียงลำดับจากมากไปหาน้อย ได้แก่ ข้อมูลพื้นฐานของสถาบัน (จำนวน 224 คน ร้อยละ 57.7) รองลงมาคือ ความพร้อมของ

ทรัพยากรการเรียนการสอน (จำนวน 183 คน ร้อยละ 47.2) และน้อยที่สุดคือ ชื่อเสียงของสถาบัน (จำนวน 164 คน ร้อยละ 42.3) ตามลำดับ

4) ด้านค่าใช้จ่าย พบว่า นักศึกษามีความต้องการสารสนเทศด้านค่าใช้จ่าย เรียงลำดับจากมากไปหาน้อย ได้แก่ ทุนสนับสนุนการศึกษา (จำนวน 282 คน ร้อยละ 72.7) รองลงมาคือ ค่าหน่วยกิต / ค่าธรรมเนียมการศึกษา (จำนวน 246 คน ร้อยละ 63.4) และน้อยที่สุดคือ ค่าเดินทาง (จำนวน 160 คน ร้อยละ 41.2) ตามลำดับ

5) ด้านการมีงานทำ พบว่า นักศึกษามีความต้องการสารสนเทศด้านการมีงานทำ เรียงลำดับจากมากไปหาน้อย ได้แก่ อาชีพที่รองรับหลังจากสำเร็จการศึกษาระดับปริญญาโท (จำนวน 297 คน ร้อยละ 76.5) รองลงมาคือ อัตราการได้งานทำหลังจากสำเร็จการศึกษา (จำนวน 251 คน ร้อยละ 64.7)

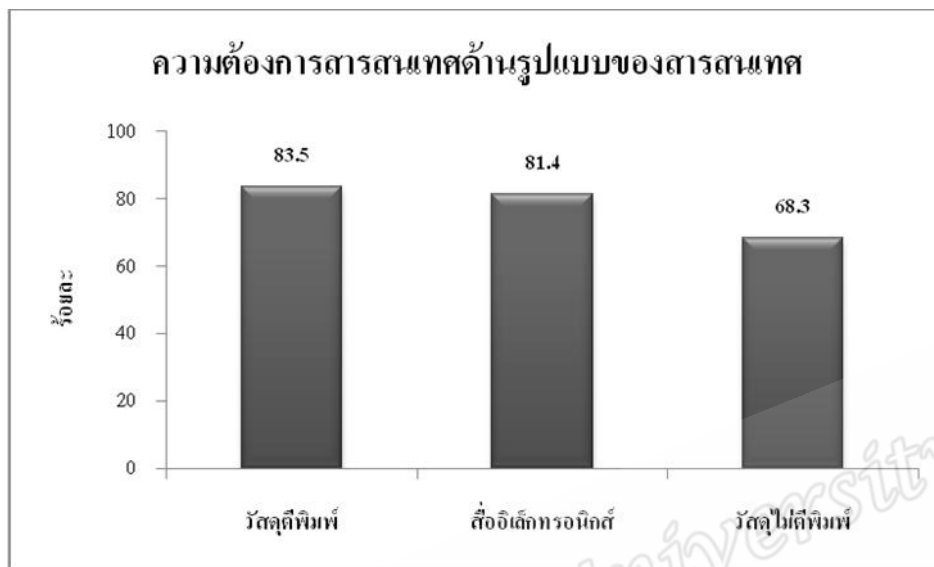
6) ด้านความยากง่าย ในการศึกษา พบว่า นักศึกษามีความต้องการสารสนเทศด้านความยากง่ายในการศึกษา เรียงลำดับจากมากไปหาน้อย ได้แก่ อัตราการสำเร็จการศึกษาในระดับปริญญาโท (จำนวน 228 คน ร้อยละ 58.8) รองลงมาคือ ระดับความยากง่ายของแต่ละรายวิชา (จำนวน 214 คน ร้อยละ 55.2) และน้อยที่สุดคือ ระดับความยากง่ายของงานที่มอบหมาย (จำนวน 148 คน ร้อยละ 38.1) ตามลำดับ

2. ความต้องการสารสนเทศด้านการศึกษาต่อในระดับปริญญาโทของนักศึกษาระดับปริญญาตรี มหาวิทยาลัยของรัฐในสามจังหวัดชายแดนภาคใต้ ด้านรูปแบบของสารสนเทศ

ตาราง 4 ความต้องการสารสนเทศด้านรูปแบบของสารสนเทศ

ความต้องการสารสนเทศด้านรูปแบบของสารสนเทศ	จำนวน (คน)	ร้อยละ
วัสดุตีพิมพ์	324	83.5
หนังสือ/คู่มือแนะนำแนวการศึกษาต่อของสถาบันอุดมศึกษา	243	62.6
คู่มือแนะนำคณะ / สถาบันอุดมศึกษา	220	56.7
ป้ายประชาสัมพันธ์การศึกษาต่อ	159	41.0
วารสารการศึกษาต่อ	157	40.5
แผ่นพับ / ใบปลิว แนะนำแนวการศึกษาต่อ	143	36.9
วัสดุไม่ตีพิมพ์	265	68.3
วีดิทัศน์แนะนำสถาบันอุดมศึกษาเกี่ยวกับการศึกษาต่อ	265	68.3
สื่ออิเล็กทรอนิกส์	316	81.4
หนังสืออิเล็กทรอนิกส์ (E-Book)	218	56.2
คลิปแนะนำมหาวิทยาลัยบน youtube	181	46.6
วารสารอิเล็กทรอนิกส์ (E-Journal)	177	45.6
หนังสือพิมพ์อิเล็กทรอนิกส์ (E-Newspaper)	141	36.3

จากตาราง 4 พบว่า นักศึกษามีความต้องการสารสนเทศด้านรูปแบบของสารสนเทศโดยรวม เรียงลำดับจากมากไปหาน้อย ได้แก่ วัสดุตีพิมพ์ (จำนวน 324 คน ร้อยละ 83.5) รองลงมาคือ สื่ออิเล็กทรอนิกส์ (จำนวน 316 คน ร้อยละ 81.4) และน้อยที่สุดคือ วัสดุไม่ตีพิมพ์ (จำนวน 265 คน ร้อยละ 68.3) ตามลำดับ ดังแสดงในกราฟที่ 2



กราฟที่ 2 ความต้องการสารสนเทศด้านรูปแบบของสารสนเทศ

เมื่อพิจารณาเป็นรายรูปแบบ พบว่า

1) **วัสดุตีพิมพ์** พบว่า นักศึกษามีความต้องการวัสดุตีพิมพ์ เรียงลำดับจากมากไปหาน้อย ได้แก่ หนังสือ/ คู่มือแนะแนวการศึกษาต่อของสถาบันอุดมศึกษา (จำนวน 243 คน ร้อยละ 62.6) รองลงมาคือ คู่มือแนะนำคณะ / สถาบันอุดมศึกษา (จำนวน 220 คน ร้อยละ 56.7) และน้อยที่สุดคือ แผ่นพับ / ใบปลิวแนะแนวการศึกษาต่อ (จำนวน 143 คน ร้อยละ 36.9) ตามลำดับ

2) **วัสดุไม่ตีพิมพ์** พบว่า นักศึกษามีความต้องการวีดิทัศน์แนะนำสถาบันอุดมศึกษาเกี่ยวกับการศึกษาต่อ (จำนวน 265 คน ร้อยละ 68.3)

3) **สื่ออิเล็กทรอนิกส์** พบว่า นักศึกษามีความต้องการสื่ออิเล็กทรอนิกส์ เรียงลำดับจากมากไปหาน้อย ได้แก่ หนังสืออิเล็กทรอนิกส์ (E-Book) (จำนวน 218 คน ร้อยละ 56.2) รองลงมาคือ คลิปแนะนำมหาวิทยาลัยบน youtube (จำนวน 181 คน ร้อยละ 46.6) และน้อยที่สุดคือ หนังสือพิมพ์อิเล็กทรอนิกส์ (E-Newspaper) (จำนวน 141 คน ร้อยละ 36.3) ตามลำดับ

3. ความต้องการสารสนเทศด้านการศึกษาต่อในระดับปริญญาโทของนักศึกษาระดับปริญญาตรี มหาวิทยาลัยของรัฐในสามจังหวัดชายแดนภาคใต้ ด้านแหล่งสารสนเทศ

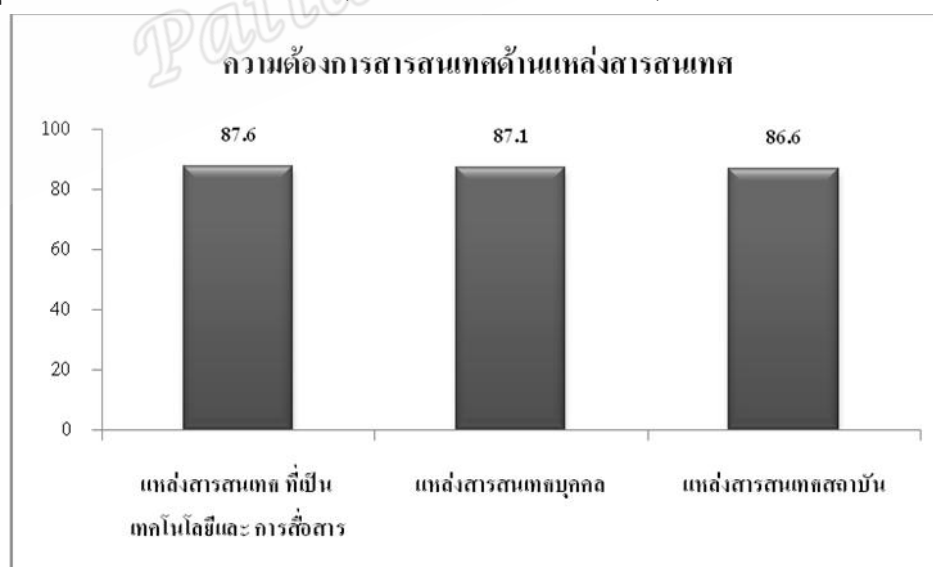
ตาราง 5 ความต้องการสารสนเทศด้านแหล่งสารสนเทศ

ความต้องการสารสนเทศด้านแหล่งสารสนเทศ	จำนวน (คน)	ร้อยละ
แหล่งสารสนเทศบุคคล	338	87.1
อาจารย์ที่ปรึกษา	266	68.6
เพื่อน	221	57.0
ผู้รู้ / ผู้เชี่ยวชาญ	212	54.6
อาจารย์แนะแนว	204	52.6
รุ่นพี่	183	47.2
เจ้าหน้าที่ประชาสัมพันธ์	137	35.3
ผู้ปกครอง	118	30.4
บรรณารักษ์	90	23.2
เจ้าหน้าที่ของบัณฑิตวิทยาลัย	84	21.6
แหล่งสารสนเทศสถาบัน	336	86.6
หอสมุดจอห์น เอฟ เคนเนดี	233	60.1
ห้องสมุดประชาชน	166	42.8
ห้องสมุดมหาวิทยาลัยราชภัฏยะลา	154	39.7
สถาบันบริการสารสนเทศ	135	34.8
ห้องสมุดมหาวิทยาลัยนราธิวาสราชนครินทร์	91	23.5
บัณฑิตวิทยาลัย	88	22.7

ตาราง 5 (ต่อ) ความต้องการสารสนเทศด้านแหล่งสารสนเทศ

ความต้องการสารสนเทศด้านแหล่งสารสนเทศ	จำนวน (คน)	ร้อยละ
แหล่งสารสนเทศ ที่ผ่านช่องทางเทคโนโลยี และการสื่อสาร	340	87.6
เว็บไซต์ของสถาบันอุดมศึกษา	289	74.5
เครือข่ายสังคมออนไลน์	265	68.3
Facebook	247	63.7
Twitter	90	23.2
Skype	59	15.2
Myspace	48	12.4
โทรทัศน์	242	62.4
หนังสือพิมพ์	167	43.0
วิทยุ	158	40.7
เว็บไซต์ส่วนบุคคล	123	31.7

จากตาราง 5 พบว่า นักศึกษามีความต้องการสารสนเทศด้านแหล่งสารสนเทศโดยรวม เรียงลำดับจากมากไปหาน้อย ได้แก่ แหล่งสารสนเทศ ที่ผ่านช่องทางเทคโนโลยี และการสื่อสาร (จำนวน 340 คน ร้อยละ 87.6) รองลงมาคือ แหล่งสารสนเทศบุคคล (จำนวน 338 คน ร้อยละ 87.1) และ น้อยที่สุดคือ แหล่งสารสนเทศสถาบัน (จำนวน 336 คน ร้อยละ 86.6) ตามลำดับ ดังแสดงในกราฟที่ 3



กราฟที่ 3 ความต้องการสารสนเทศด้านแหล่งสารสนเทศ

เมื่อพิจารณาเป็นรายแหล่ง พบว่า

1) แหล่งสารสนเทศบุคคล พบว่า แหล่งสารสนเทศบุคคล เรียงลำดับจากมากไปหาน้อย ได้แก่ อาจารย์ที่ปรึกษา (จำนวน 266 คน ร้อยละ 68.6) รองลงมาคือ เพื่อน (จำนวน 221 คน ร้อยละ 57.0) และน้อยที่สุดคือ เจ้าหน้าที่ของบัณฑิตวิทยาลัย (จำนวน 84 คน ร้อยละ 21.6) ตามลำดับ

2) แหล่งสารสนเทศสถาบัน พบว่า แหล่งสารสนเทศสถาบัน เรียงลำดับจากมากไปหาน้อย ได้แก่ หอสมุดจอห์น เอฟ. เคนเนดี (จำนวน 233 คน ร้อยละ 60.1) รองลงมาคือ ห้องสมุดประชาชน (จำนวน 166 คน ร้อยละ 42.8) และน้อยที่สุดคือ บัณฑิตวิทยาลัย (จำนวน 88 คน ร้อยละ 22.7) ตามลำดับ

3) แหล่งสารสนเทศ ที่ผ่านช่องทางเทคโนโลยี และการสื่อสาร พบว่า แหล่งสารสนเทศ ที่ผ่านช่องทางเทคโนโลยี และการสื่อสาร เรียงลำดับจากมากไปหาน้อย ได้แก่ เว็บไซต์ของสถาบันอุดมศึกษา (จำนวน 289 คน ร้อยละ 74.5) รองลงมาคือ เครือข่ายสังคมออนไลน์ (จำนวน 265 คน ร้อยละ 68.3) และน้อยที่สุดคือ เว็บไซต์ส่วนบุคคล (จำนวน 123 คน ร้อยละ 31.7) ตามลำดับ เมื่อจำแนกเป็นรายเครือข่ายสังคมออนไลน์ พบว่า แหล่งสารสนเทศ ที่เป็นเครือข่ายสังคมออนไลน์ เรียงลำดับจากมากไปหาน้อย ได้แก่ Facebook (จำนวน 247 คน ร้อยละ 63.7) รองลงมาคือ Twitter (จำนวน 90 คน ร้อยละ 23.2) และน้อยที่สุดคือ Myspace (จำนวน 48 คน ร้อยละ 12.4) ตามลำดับ

ตอนที่ 3 การแสวงหาสารสนเทศด้านการศึกษาต่อในระดับปริญญาโทของนักศึกษาระดับปริญญาตรี มหาวิทยาลัยของรัฐในสามจังหวัดชายแดนภาคใต้

ขอบข่ายการศึกษาการแสวงหาสารสนเทศด้านการศึกษาต่อในระดับปริญญาโทของนักศึกษาระดับปริญญาตรี มหาวิทยาลัยของรัฐในสามจังหวัดชายแดนภาคใต้ 3 ด้าน คือ ด้านเนื้อหา รูปแบบ และแหล่งสารสนเทศ ของนักศึกษาระดับปริญญาตรี มหาวิทยาลัยของรัฐในสามจังหวัดชายแดนภาคใต้

วิเคราะห์ข้อมูลโดยการใช้ค่าความถี่และค่าร้อยละ นำเสนอผลการวิเคราะห์ข้อมูลในรูปแบบตารางประกอบความเรียง รายละเอียดดังตาราง 6-9

วิเคราะห์ข้อมูลโดยการใช้ค่าเฉลี่ย นำเสนอผลการวิเคราะห์ข้อมูลในรูปแบบตารางประกอบความเรียง รายละเอียดดังตาราง 10

วิเคราะห์ข้อมูลโดยการใช้ค่าความถี่และค่าร้อยละ นำเสนอผลการวิเคราะห์ข้อมูลในรูปแบบตารางประกอบความเรียง รายละเอียดดังตาราง 6

1. การแสวงหาสารสนเทศด้านการศึกษาต่อในระดับปริญญาโทของนักศึกษาระดับปริญญาตรี มหาวิทยาลัยของรัฐในสามจังหวัดชายแดนภาคใต้ ด้านเนื้อหาของสารสนเทศ

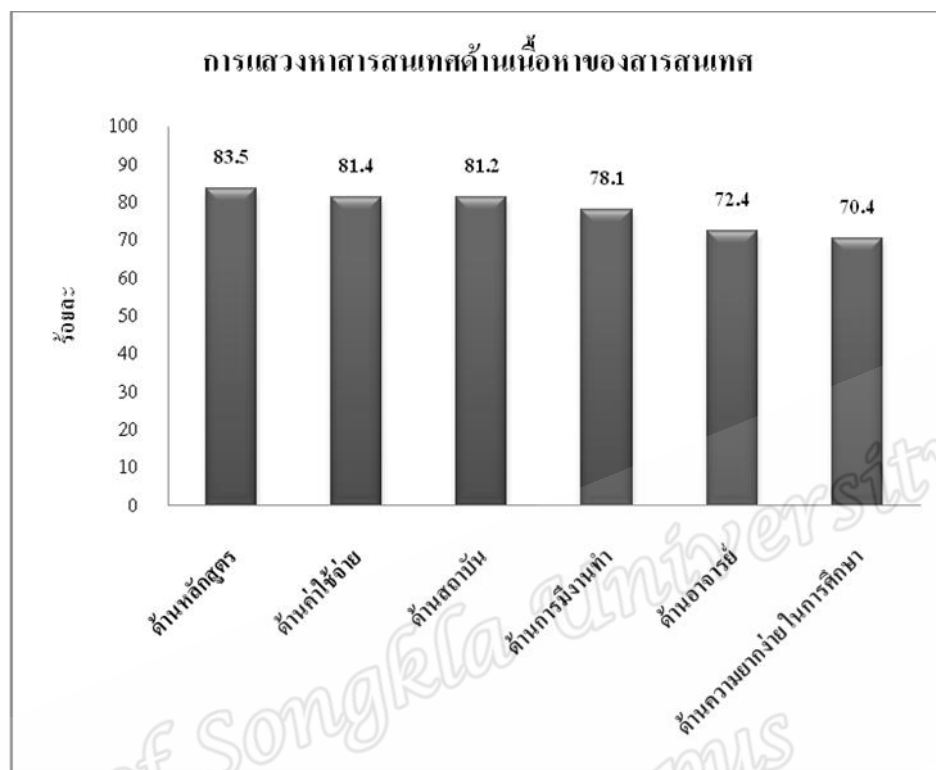
ตาราง 6 การแสวงหาสารสนเทศด้านเนื้อหาของสารสนเทศ

การแสวงหาสารสนเทศด้านเนื้อหาของสารสนเทศ	จำนวน (คน)	ร้อยละ
ด้านหลักสูตร	324	83.5
ชื่อหลักสูตร/สาขาวิชาที่เปิดสอน	195	50.3
คุณสมบัติของผู้เข้าศึกษา	178	45.9
แผนการศึกษา	160	41.2
ภาษาที่ใช้ในการเรียนการสอน	134	34.5
รายวิชาและคำอธิบายรายวิชา	129	33.2
รูปแบบการเรียน	129	33.2
ระยะเวลาการศึกษาตลอดหลักสูตร	124	32
จำนวนนักศึกษาที่รับเข้า	119	30.7
จำนวนหน่วยกิตตลอดหลักสูตร	117	30.2
ด้านอาจารย์	281	72.4
ประสบการณ์ในการทำงาน	190	49
ประวัติการศึกษา	168	43.3
ชื่อ-นามสกุลของอาจารย์	163	42
ผลงานทางวิชาการและงานวิจัย	157	40.5
ตำแหน่งทางวิชาการ	149	38.4
ด้านสถาบัน	315	81.2
ข้อมูลพื้นฐานของสถาบัน	196	50.5
ชื่อเสียงของสาขาที่เปิดสอน	157	40.5
ความพร้อมของทรัพยากรการเรียนการสอน	153	39.4
ความสะดวกในการเดินทาง	150	38.7
การประชาสัมพันธ์ข้อมูลด้านการศึกษาต่อ	140	36.1
ชื่อเสียงของสถาบัน	132	34

ตาราง 6 (ต่อ) การแสวงหาสารสนเทศด้านเนื้อหาของสารสนเทศ

การแสวงหาสารสนเทศด้านเนื้อหาของสารสนเทศ	จำนวน (คน)	ร้อยละ
ด้านค่าใช้จ่าย	316	81.4
ทุนสนับสนุนการศึกษา	243	62.6
ค่าหน่วยกิต / ค่าธรรมเนียมการศึกษา	201	51.8
ค่าสมัครเรียน	179	46.1
ค่าใช้จ่ายในการศึกษาดูงาน	161	41.5
ค่าเดินทาง	160	41.2
ค่าที่พัก	149	38.4
ด้านการมีงานทำ	303	78.1
อาชีพที่รองรับหลังจากสำเร็จการศึกษาระดับปริญญาโท	256	66.0
อัตราการได้งานทำหลังจากสำเร็จการศึกษา	232	59.8
ด้านความยากง่ายในการศึกษา	273	70.4
อัตราการสำเร็จการศึกษาในระดับปริญญาโท	198	51.0
ระดับความยากง่ายของแต่ละรายวิชา	174	44.8
ระดับความยากน้อยของงานที่มอบหมาย	136	35.1

จากตาราง 6 พบว่า นักศึกษามีการแสวงหาสารสนเทศด้านเนื้อหาของสารสนเทศโดยรวม เรียงลำดับจากมากไปหาน้อย ได้แก่ ด้านหลักสูตร (จำนวน 324 คน ร้อยละ 83.5) รองลงมาคือ ด้านค่าใช้จ่าย (จำนวน 316 คน ร้อยละ 81.4) และน้อยที่สุดคือ ด้านความยากง่ายในการศึกษา (จำนวน 273 คน ร้อยละ 70.4) ตามลำดับ ดังแสดงในกราฟที่ 4



กราฟที่ 4 การแสวงหาสารสนเทศด้านเนื้อหาของสารสนเทศ

เมื่อพิจารณาเป็นรายด้าน พบว่า

1) **ด้านหลักสูตร** พบว่า นักศึกษามีการแสวงหาสารสนเทศด้านหลักสูตร เรียงลำดับจากมากไปหาน้อย ได้แก่ ชื่อหลักสูตร/สาขาวิชาที่เปิดสอน (จำนวน 195 คน ร้อยละ 50.3) รองลงมาคือ คุณสมบัติของผู้เข้าศึกษา (จำนวน 178 คน ร้อยละ 45.9) และน้อยที่สุดคือ จำนวนหน่วยกิตตลอดหลักสูตร (จำนวน 117 คน ร้อยละ 30.2) ตามลำดับ

2) **ด้านอาจารย์** พบว่า นักศึกษามีการแสวงหาสารสนเทศด้านอาจารย์ เรียงลำดับจากมากไปหาน้อย ได้แก่ ตำแหน่งทางวิชาการ (จำนวน 190 คน ร้อยละ 49.0) รองลงมาคือ ประวัติการศึกษา (จำนวน 168 คน ร้อยละ 43.3) และน้อยที่สุดคือ ตำแหน่งทางวิชาการ (จำนวน 149 คน ร้อยละ 38.4) ตามลำดับ

3) **ด้านสถาบัน** พบว่า นักศึกษามีการแสวงหาสารสนเทศด้านสถาบัน เรียงลำดับจากมากไปหาน้อย ได้แก่ ข้อมูลพื้นฐานของสถาบัน (จำนวน 196 คน ร้อยละ 50.5) รองลงมาคือ ชื่อเสียงของสาขาที่

เปิดสอน (จำนวน 157 คน ร้อยละ 40.5) และน้อยที่สุดคือ ชื่อเสียงของสถาบัน (จำนวน 132 คน ร้อยละ 34.0) ตามลำดับ

4) ด้านค่าใช้จ่าย พบว่า นักศึกษามีการแสวงหาสารสนเทศด้านค่าใช้จ่าย เรียงลำดับจากมากไปหาน้อย ได้แก่ ทุนสนับสนุนการศึกษา (จำนวน 243 คน ร้อยละ 62.6) รองลงมาคือ ค่าหน่วยกิต / ค่าธรรมเนียมการศึกษา (จำนวน 201 คน ร้อยละ 51.8) และน้อยที่สุดคือ ค่าที่พัก (จำนวน 149 คน ร้อยละ 38.4) ตามลำดับ

5) ด้านการมีงานทำ พบว่า นักศึกษามีการแสวงหาสารสนเทศด้านการมีงานทำ เรียงลำดับจากมากไปหาน้อย ได้แก่ อาชีพที่รองรับหลังจากสำเร็จการศึกษาระดับปริญญาโท (จำนวน 256 คน ร้อยละ 66.0) รองลงมาคือ อัตราการได้งานทำหลังจากสำเร็จการศึกษา (จำนวน 232 คน ร้อยละ 59.8)

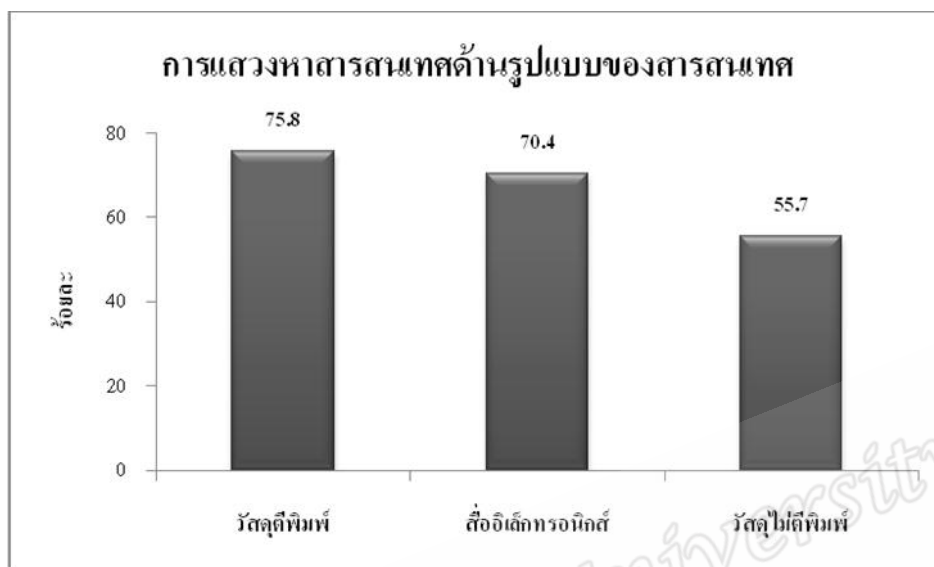
6) ด้านความยากง่าย ในการศึกษา พบว่า นักศึกษามีการแสวงหาสารสนเทศด้านความยากง่ายในการศึกษา เรียงลำดับจากมากไปหาน้อย ได้แก่ อัตราการสำเร็จการศึกษาในระดับปริญญาโท (จำนวน 198 คน ร้อยละ 51.0) รองลงมาคือ ระดับความยากง่ายของแต่ละรายวิชา (จำนวน 174 คน ร้อยละ 44.8) และน้อยที่สุดคือ ระดับความมากน้อยของงานที่มอบหมาย (จำนวน 136 คน ร้อยละ 35.1) ตามลำดับ

2. การแสวงหาสารสนเทศด้านการศึกษาต่อในระดับปริญญาโทของนักศึกษาระดับปริญญาตรี มหาวิทยาลัยของรัฐในสามจังหวัดชายแดนภาคใต้ ด้านรูปแบบของสารสนเทศ

ตาราง 7 การแสวงหาสารสนเทศด้านรูปแบบของสารสนเทศ

การแสวงหาสารสนเทศด้านรูปแบบของสารสนเทศ	จำนวน (คน)	ร้อยละ
วัสดุพิมพ์	294	75.8
คู่มือแนะนำคณะ / สถาบันอุดมศึกษา	197	50.8
หนังสือ/ คู่มือแนะนำแนวการศึกษาต่อของสถาบันอุดมศึกษา	192	49.5
วารสารการศึกษาต่อ	150	38.7
ป้ายประชาสัมพันธ์การศึกษาต่อ	146	37.6
แผ่นพับ /ใบปลิว แนะนำแนวการศึกษาต่อ	128	33
วัสดุไม่ตีพิมพ์	216	55.7
เว็บไซต์แนะนำสถาบันอุดมศึกษาเกี่ยวกับการศึกษาต่อ	216	55.7
สื่ออิเล็กทรอนิกส์	273	70.4
หนังสืออิเล็กทรอนิกส์ (E-Book)	180	46.4
วารสารอิเล็กทรอนิกส์ (E-Journal)	161	41.5
คลิปแนะนำมหาวิทยาลัยบน youtube	135	34.8
หนังสือพิมพ์อิเล็กทรอนิกส์ (E-Newspaper)	134	34.5

จากตาราง 7 พบว่า นักศึกษามีการแสวงหาสารสนเทศด้านรูปแบบของสารสนเทศโดยรวม เรียงลำดับจากมากไปหาน้อย ได้แก่ วัสดุตีพิมพ์ (จำนวน 294 คน ร้อยละ 75.8) รองลงมาคือ สื่ออิเล็กทรอนิกส์ (จำนวน 273 คน ร้อยละ 70.4) และน้อยที่สุดคือ วัสดุไม่ตีพิมพ์ (จำนวน 216 คน ร้อยละ 55.7) ตามลำดับ ดังแสดงในกราฟที่ 5



กราฟที่ 5 การแสวงหาสารสนเทศด้านรูปแบบของสารสนเทศ

เมื่อพิจารณาเป็นรายรูปแบบ พบว่า

1) **วัสดุตีพิมพ์** พบว่า นักศึกษามีการแสวงหาวัสดุตีพิมพ์ เรียงลำดับจากมากไปหาน้อย ได้แก่ คู่มือแนะนำคณะ / สถาบันอุดมศึกษา (จำนวน 197 คน ร้อยละ 50.8) รองลงมาคือ หนังสือ/ คู่มือแนะนำแนวการศึกษาต่อของสถาบันอุดมศึกษา (จำนวน 192 คน ร้อยละ 49.5) และน้อยที่สุดคือ แผ่นพับ / ใบปลิว แนะนำแนวการศึกษาต่อ (จำนวน 128 คน ร้อยละ 33.0) ตามลำดับ

2) **วัสดุไม่ตีพิมพ์** พบว่า นักศึกษามีการแสวงหาวิดีโอทัศน์แนะนำสถาบันอุดมศึกษาเกี่ยวกับการศึกษาต่อ (จำนวน 216 คน ร้อยละ 55.7)

3) **สื่ออิเล็กทรอนิกส์** พบว่า นักศึกษามีการแสวงหาสื่ออิเล็กทรอนิกส์ เรียงลำดับจากมากไปหาน้อย ได้แก่ หนังสืออิเล็กทรอนิกส์ (E-Book) (จำนวน 180 คน ร้อยละ 46.4) รองลงมาคือ วารสารอิเล็กทรอนิกส์ (E-Journal) (จำนวน 161 คน ร้อยละ 41.5) และน้อยที่สุดคือ หนังสือพิมพ์อิเล็กทรอนิกส์ (E-Newspaper) (จำนวน 134 คน ร้อยละ 34.5) ตามลำดับ

3. การแสวงหาสารสนเทศด้านการศึกษาต่อในระดับปริญญาโทของนักศึกษาระดับปริญญาตรี มหาวิทยาลัยของรัฐในสามจังหวัดชายแดนภาคใต้ ด้านแหล่งสารสนเทศ

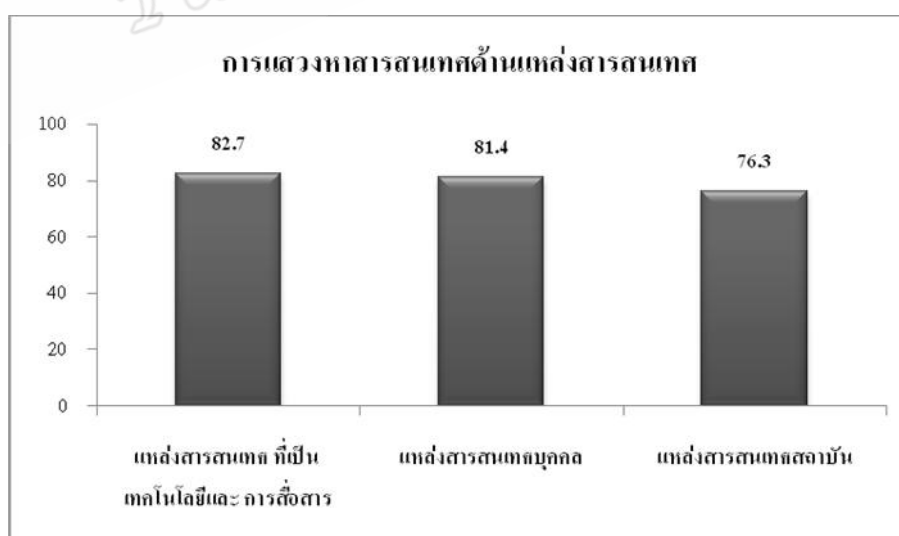
ตาราง 8 การแสวงหาสารสนเทศด้านแหล่งสารสนเทศ

การแสวงหาสารสนเทศด้านแหล่งสารสนเทศ	จำนวน (คน)	ร้อยละ
แหล่งสารสนเทศบุคคล	316	81.4
เพื่อน	203	52.3
อาจารย์ที่ปรึกษา	203	52.3
ผู้รู้ / ผู้เชี่ยวชาญ	175	45.1
อาจารย์แนะแนว	169	43.6
รุ่นพี่	167	43
เจ้าหน้าที่ของบัณฑิตวิทยาลัย	111	28.6
ผู้ปกครอง	109	28.1
เจ้าหน้าที่ประชาสัมพันธ์	104	26.8
บรรณารักษ์	85	21.9
แหล่งสารสนเทศสถาบัน	296	76.3
หอสมุดจอห์น เอฟ เคนเนดี	199	51.3
ห้องสมุดประชาชน	125	32.2
ห้องสมุดมหาวิทยาลัยราชภัฏยะลา	124	32
สถาบันบริการสารสนเทศ	105	27.1
บัณฑิตวิทยาลัย	71	18.3
ห้องสมุดมหาวิทยาลัยนราธิวาสราชนครินทร์	70	18

ตาราง 8 (ต่อ) การแสวงหาสารสนเทศด้านแหล่งสารสนเทศ

การแสวงหาสารสนเทศด้านแหล่งสารสนเทศ	จำนวน (คน)	ร้อยละ
แหล่งสารสนเทศ ที่ผ่านช่องทางเทคโนโลยี และการสื่อสาร	321	82.7
เว็บไซต์ของสถาบันอุดมศึกษา	267	68.8
เครือข่ายสังคมออนไลน์	231	59.5
Facebook	210	54.1
Twitter	73	18.8
Skype	47	12.1
Myspace	36	9.3
โทรทัศน์	202	52.1
หนังสือพิมพ์	151	38.9
วิทยุ	127	32.7
เว็บไซต์ส่วนบุคคล	99	25.5

จากตาราง 8 พบว่า นักศึกษามีการแสวงหาสารสนเทศด้านแหล่งสารสนเทศโดยรวม เรียงลำดับจากมากไปหาน้อย ได้แก่ แหล่งสารสนเทศ ที่ผ่านช่องทางเทคโนโลยี และการสื่อสาร (จำนวน 321 คน ร้อยละ 82.7) รองลงมาคือ แหล่งสารสนเทศบุคคล (จำนวน 316 คน ร้อยละ 81.4) และน้อยที่สุดคือ แหล่งสารสนเทศสถาบัน (จำนวน 296 คน ร้อยละ 76.3) ตามลำดับ ดังแสดงในกราฟที่ 6



กราฟที่ 6 การแสวงหาสารสนเทศด้านแหล่งสารสนเทศ

เมื่อพิจารณาเป็นรายแหล่ง พบว่า

1) แหล่งสารสนเทศบุคคล พบว่า แหล่งสารสนเทศบุคคล เรียงลำดับจากมากไปหาน้อย ได้แก่ เพื่อน และอาจารย์ที่ปรึกษา (จำนวน 203 คน ร้อยละ 52.3) รองลงมาคือ ผู้รู้ / ผู้เชี่ยวชาญ (จำนวน 175 คน ร้อยละ 45.1) และน้อยที่สุดคือ บรรณารักษ์ (จำนวน 85 คน ร้อยละ 21.9) ตามลำดับ

2) แหล่งสารสนเทศสถาบัน พบว่า แหล่งสารสนเทศสถาบัน เรียงลำดับจากมากไปหาน้อย ได้แก่ หอสมุดจอห์น เอฟ. เคนเนดี (จำนวน 199 คน ร้อยละ 51.3) รองลงมาคือ ห้องสมุดประชาชน (จำนวน 125 คน ร้อยละ 32.2) และน้อยที่สุดคือ ห้องสมุดมหาวิทยาลัยนราธิวาสราชนครินทร์ (จำนวน 70 คน ร้อยละ 18.0) ตามลำดับ

3) แหล่งสารสนเทศ ที่ผ่านช่องทางเทคโนโลยี และการสื่อสาร พบว่า แหล่งสารสนเทศ ที่ผ่านช่องทางเทคโนโลยี และการสื่อสาร เรียงลำดับจากมากไปหาน้อย ได้แก่ เว็บไซต์ของสถาบันอุดมศึกษา (จำนวน 267 คน ร้อยละ 68.8) รองลงมาคือ เครือข่ายสังคมออนไลน์ (จำนวน 231 คน ร้อยละ 59.5) และน้อยที่สุดคือ เว็บไซต์ส่วนบุคคล (จำนวน 99 คน ร้อยละ 25.5) ตามลำดับ เมื่อจำแนกเป็นรายเครือข่ายสังคมออนไลน์ พบว่า แหล่งสารสนเทศ ที่เป็นเครือข่ายสังคมออนไลน์ เรียงลำดับจากมากไปหาน้อย ได้แก่ Facebook (จำนวน 210 คน ร้อยละ 54.1) รองลงมาคือ Twitter (จำนวน 73 คน ร้อยละ 18.8) และน้อยที่สุดคือ Myspace (จำนวน 36 คน ร้อยละ 9.3) ตามลำดับ

4. แหล่งสารสนเทศที่เริ่มต้นการแสวงหาสารสนเทศด้านการศึกษาต่อในระดับปริญญาโทของนักศึกษาระดับปริญญาตรี มหาวิทยาลัยของรัฐในสามจังหวัดชายแดนภาคใต้

ตาราง 9 แหล่งสารสนเทศที่เริ่มต้นการแสวงหาสารสนเทศ

แหล่งสารสนเทศ	ความถี่ของลำดับแรก	ร้อยละ
แหล่งสารสนเทศบุคคล	139	35.8
แหล่งสารสนเทศที่เป็นเทคโนโลยีและการสื่อสาร	130	33.5
แหล่งสารสนเทศสถาบัน	66	17

จากตาราง 9 พบว่า นักศึกษาเริ่มต้นการแสวงหาสารสนเทศจากแหล่งสารสนเทศ ที่เป็นแหล่งสารสนเทศบุคคลเป็นอันดับแรก (จำนวน 139 คน ร้อยละ 35.8) อันดับที่สองคือ แหล่งสารสนเทศที่เป็นเทคโนโลยีและการสื่อสาร (จำนวน 130 คน ร้อยละ 33.5) และอันดับสุดท้ายคือ แหล่งสารสนเทศสถาบัน (จำนวน 66 คน ร้อยละ 17.0) ตามลำดับ

5. ความถี่ในการแสวงหาสารสนเทศด้านการศึกษาต่อในระดับปริญญาโทของนักศึกษาระดับปริญญาตรี มหาวิทยาลัยของรัฐในสามจังหวัดชายแดนภาคใต้

ตาราง 10 ความถี่ในการแสวงหาสารสนเทศ

ความถี่ในการแสวงหาสารสนเทศ	จำนวน (คน)	ร้อยละ	\bar{X} ครั้ง/เดือน
ด้านเนื้อหาของสารสนเทศ			
ด้านหลักสูตร	224	57.7	3.91
ด้านการมีงานทำ	153	39.4	4.86
ด้านค่าใช้จ่าย	145	37.4	4.29
ด้านสถาบัน	139	35.8	3.86
ด้านอาจารย์	125	32.2	3.99
ด้านความยากง่ายในการศึกษา	123	31.7	4.9
ด้านรูปแบบของสารสนเทศ			
สื่ออิเล็กทรอนิกส์	236	60.8	7.67
วัสดุตีพิมพ์	146	37.6	4.37
วัสดุไม่ตีพิมพ์	83	21.4	4.46
ด้านแหล่งสารสนเทศ			
แหล่งสารสนเทศที่เป็นเทคโนโลยีและการสื่อสาร	215	55.4	6.47
แหล่งสารสนเทศสถาบัน	150	38.7	4.35
แหล่งสารสนเทศบุคคล	124	32.0	5.65

จากตาราง 10 พบว่า

1) ด้านเนื้อหาของสารสนเทศ นักศึกษามีความถี่ในการแสวงหาสารสนเทศ เรียงลำดับตามค่าเฉลี่ยจากมากไปหาน้อย ได้แก่ ด้านความยากง่ายในการศึกษา ($\bar{X} = 4.90$ ครั้งต่อเดือน) รองลงมาคือ

ด้านการมีงานทำ ($\bar{X} = 4.86$ ครั้งต่อเดือน) และน้อยที่สุดคือ ด้านสถาบัน ($\bar{X} = 3.86$ ครั้งต่อเดือน) ตามลำดับ

2) ด้านรูปแบบของสารสนเทศ นักศึกษามีความถี่ในการแสวงหาสารสนเทศ เรียงลำดับตามค่าเฉลี่ยจากมากไปหาน้อย ได้แก่ สื่ออิเล็กทรอนิกส์ ($\bar{X} = 7.67$ ครั้งต่อเดือน) รองลงมาคือ วัสดุไม่ตีพิมพ์ ($\bar{X} = 4.46$ ครั้งต่อเดือน) และน้อยที่สุดคือ วัสดุตีพิมพ์ ($\bar{X} = 4.37$ ครั้งต่อเดือน) ตามลำดับ

3) ด้านแหล่งสารสนเทศ นักศึกษามีความถี่ในการแสวงหาสารสนเทศ เรียงลำดับตามค่าเฉลี่ยจากมากไปหาน้อย ได้แก่ แหล่งสารสนเทศที่เป็นเทคโนโลยีและการสื่อสาร ($\bar{X} = 6.47$ ครั้งต่อเดือน) รองลงมาคือ แหล่งสารสนเทศบุคคล ($\bar{X} = 5.65$ ครั้งต่อเดือน) และน้อยที่สุดคือ แหล่งสารสนเทศสถาบัน ($\bar{X} = 4.35$ ครั้งต่อเดือน) ตามลำดับ

6. การแสวงหาสารสนเทศหลังจากที่ไม่สามารถแสวงหาสารสนเทศได้ตามต้องการ ของนักศึกษาระดับปริญญาตรี มหาวิทยาลัยของรัฐในสามจังหวัดชายแดนภาคใต้

ตาราง 11 การแสวงหาสารสนเทศหลังจากที่ไม่สามารถแสวงหาสารสนเทศได้ตามต้องการ

การแสวงหาสารสนเทศหลังจากที่ไม่สามารถแสวงหาสารสนเทศได้ตามต้องการ	จำนวน (คน)	ร้อยละ
ทำการค้นหาสารสนเทศใหม่อีกครั้ง จนกว่าจะได้รับสารสนเทศที่ต้องการ	269	69.3
หยุดการแสวงหาทันที	78	20.1
ไม่ระบุ	41	10.6
รวม	388	100.00

จากตาราง 11 พบว่า นักศึกษามีการแสวงหาสารสนเทศหลังจากที่ไม่สามารถแสวงหาสารสนเทศได้ตามต้องการ ส่วนใหญ่คือ ทำการค้นหาสารสนเทศใหม่อีกครั้ง จนกว่าจะได้รับสารสนเทศที่ต้องการ (จำนวน 269 คน ร้อยละ 69.3) รองลงมาคือ หยุดการแสวงหาทันที (จำนวน 78 คน ร้อยละ 20.1)

ตอนที่ 4 ความสัมพันธ์ระหว่างปัจจัยส่วนบุคคล กับความต้องการสารสนเทศและพฤติกรรมแสวงหาสารสนเทศของนักศึกษาระดับปริญญาตรี มหาวิทยาลัยของรัฐในสามจังหวัดชายแดนภาคใต้ในการศึกษาต่อระดับปริญญาโท

ขอบข่ายการศึกษาความสัมพันธ์ระหว่างปัจจัยส่วนบุคคล กับความต้องการสารสนเทศและพฤติกรรมแสวงหาสารสนเทศ ของนักศึกษาระดับปริญญาตรี มหาวิทยาลัยของรัฐในสามจังหวัดชายแดนภาคใต้ ในการศึกษาต่อระดับปริญญาโท เป็นการศึกษาความสัมพันธ์ระหว่างปัจจัยส่วนบุคคล ได้แก่ เพศ อายุ ศาสนา ชั้นปี สถาบันอุดมศึกษาที่สังกัด รายได้ต่อเดือนของครอบครัว และเกรดเฉลี่ย สะสม กับความต้องการสารสนเทศและพฤติกรรมแสวงหาสารสนเทศด้านการศึกษาต่อ วิเคราะห์ข้อมูลโดยใช้ค่าไคสแควร์ (Chi – Square) นำเสนอผลการวิเคราะห์ข้อมูลในรูปแบบตารางประกอบความเรียงรายละเอียดดังตาราง 12 – 63

Prince of Songkla University
Pattani Campus

1. ผลการวิเคราะห์ความสัมพันธ์จำแนกตามเพศ

1.1 ความสัมพันธ์ระหว่างตัวแปรเพศ กับความต้องการสารสนเทศด้านการศึกษาต่อ ของ นักศึกษาระดับปริญญาตรี มหาวิทยาลัยของรัฐในสามจังหวัดชายแดนภาคใต้ ในการศึกษาต่อระดับ ปริญญาโท ด้านเนื้อหาของสารสนเทศ

Prince of Songkla University
Pattani Campus

ตาราง 12 ความสัมพันธ์ระหว่างตัวแปรเพศ กับความต้องการสารสนเทศด้านการศึกษาต่อ ของ นักศึกษา ด้านเนื้อหาของสารสนเทศ

ความต้องการสารสนเทศ ด้านการศึกษาต่อ ด้านเนื้อหาของสารสนเทศ		เพศ		รวม	t ²	p
		ชาย	หญิง			
ด้านหลักสูตร	ต้องการ	84 (22.5%)	236 (63.1%)	320 (85.6%)	0.003	0.960
	ไม่ต้องการ	14 (3.7%)	40 (10.7%)	54 (14.4%)		
	รวม	98 (26.2%)	276 (73.8%)	374 (100.0%)		
ด้านอาจารย์	ต้องการ	83 (22.2%)	222 (59.4%)	305 (81.6%)	0.872	0.350
	ไม่ต้องการ	15 (4.0%)	54 (14.4%)	69 (18.4%)		
	รวม	98 (26.2%)	276 (73.8%)	374 (100.0%)		
ด้านสถาบัน	ต้องการ	84 (22.5%)	242 (64.7%)	326 (87.2%)	0.250	0.617
	ไม่ต้องการ	14 (3.7%)	34 (9.1%)	48 (12.8%)		
	รวม	98 (26.2%)	276 (73.8%)	374 (100.0%)		
ด้านค่าใช้จ่าย	ต้องการ	84 (22.5%)	239 (63.9%)	323 (86.4%)	0.048	0.827
	ไม่ต้องการ	14 (3.7%)	37 (9.9%)	51 (13.6%)		
	รวม	98 (26.2%)	276 (73.8%)	374 (100.0%)		
ด้านการมีงานทำ	ต้องการ	85 (22.7%)	245 (65.5%)	330 (88.2%)	0.288	0.591
	ไม่ต้องการ	13 (3.5%)	31 (8.3%)	44 (11.8%)		
	รวม	98 (26.2%)	276 (73.8%)	374 (100.0%)		
ด้านความยากง่าย ในการศึกษา	ต้องการ	68 (18.2%)	223 (59.6%)	291 (77.8%)	5.452	0.020*
	ไม่ต้องการ	30 (8.0%)	53 (14.2%)	83 (22.2%)		
	รวม	98 (26.2%)	276 (73.8%)	374 (100.0%)		
โดยรวม	ต้องการ	94 (25.2%)	261 (70.0%)	355 (95.2%)	0.160	0.689
	ไม่ต้องการ	4 (1.1%)	14 (3.8%)	18 (4.8%)		
	รวม	98 (26.3%)	275 (73.7%)	373 (100.0%)		

*p < .05 นัยสำคัญทางสถิติที่ระดับ .05

จากตาราง 12 พบว่า เพศ ไม่มีความสัมพันธ์กับความต้องการสารสนเทศด้านเนื้อหาของสารสนเทศโดยรวม เมื่อจำแนกเป็นรายด้านพบว่า เพศมีความสัมพันธ์กับความต้องการสารสนเทศด้านความยากง่าย กันอย่างมีนัยสำคัญทางสถิติที่ระดับ .05

1.2 ความสัมพันธ์ระหว่างตัวแปรเพศ กับความต้องการสารสนเทศด้านการศึกษาต่อ ของ นักศึกษาระดับปริญญาตรี มหาวิทยาลัยของรัฐในสามจังหวัดชายแดนภาคใต้ ในการศึกษาต่อระดับ ปริญญาโท ด้านรูปแบบของสารสนเทศ

ตาราง 13 ความสัมพันธ์ระหว่างตัวแปรเพศ กับความต้องการสารสนเทศด้านการศึกษาต่อ ของ นักศึกษา ด้านรูปแบบของสารสนเทศ

ความต้องการสารสนเทศ ด้านการศึกษาต่อ ด้านรูปแบบของสารสนเทศ		เพศ			รวม	t ²	p
		ชาย	หญิง				
วัสดุตีพิมพ์	ต้องการ	71 (19.0%)	240 (64.2%)	311 (83.2%)	10.867	.001*	
	ไม่ต้องการ	27 (7.2%)	276 (73.8%)	63 (16.8%)			
	รวม	98 (26.2%)	36 (9.6%)	374 (100.0%)			
วัสดุไม่ตีพิมพ์	ต้องการ	62 (16.6%)	196 (52.4%)	258 (69.0%)	2.030	0.154	
	ไม่ต้องการ	36 (9.6%)	80 (21.4%)	116 (31.0%)			
	รวม	98 (26.2%)	276 (73.8%)	374 (100.0%)			
สื่ออิเล็กทรอนิกส์	ต้องการ	83 (22.2%)	225 (60.2%)	308 (82.4%)	0.501	0.479	
	ไม่ต้องการ	15 (4.0%)	51 (13.6%)	66 (17.6%)			
	รวม	98 (26.2%)	276 (73.8%)	374 (100.0%)			
โดยรวม	ต้องการ	90 (24.1%)	256 (68.4%)	346 (92.5%)	0.088	0.767	
	ไม่ต้องการ	8 (2.1%)	20 (5.3%)	28 (7.5%)			
	รวม	98 (26.2%)	276 (73.8%)	374 (100.0%)			

*p < .05 นัยสำคัญทางสถิติที่ระดับ .05

จากตาราง 13 พบว่า เพศ ไม่มีความสัมพันธ์กับความต้องการสารสนเทศด้านรูปแบบของ สารสนเทศโดยรวม เมื่อจำแนกเป็นรายด้านพบว่า เพศมีความสัมพันธ์กับความต้องการสารสนเทศ รูปแบบวัสดุตีพิมพ์ กันอย่างมีนัยสำคัญทางสถิติที่ระดับ .05

1.3 ความสัมพันธ์ระหว่างตัวแปรเพศ กับความต้องการสารสนเทศด้านการศึกษาต่อ ของ นักศึกษาระดับปริญญาตรี มหาวิทยาลัยของรัฐในสามจังหวัดชายแดนภาคใต้ ในการศึกษาต่อระดับ ปริญญาโท ด้านแหล่งสารสนเทศ

ตาราง 14 ความสัมพันธ์ระหว่างตัวแปรเพศ กับความต้องการสารสนเทศด้านการศึกษาต่อ ของ นักศึกษา ด้านแหล่งสารสนเทศ

ความต้องการสารสนเทศ ด้านการศึกษาต่อ ด้านแหล่งสารสนเทศ		เพศ		รวม	t ²	p
		ชาย	หญิง			
แหล่งสารสนเทศ บุคคล	ต้องการ	83 (22.2%)	244 (65.2%)	327 (87.4%)	0.907	0.341
	ไม่ต้องการ	15 (4.0%)	32 (8.6%)	47 (12.6%)		
	รวม	98 (26.2%)	276 (73.8%)	374 (100.0%)		
แหล่งสารสนเทศ สถาบัน	ต้องการ	81 (21.7%)	243 (65.0%)	324 (86.6%)	1.814	0.178
	ไม่ต้องการ	17 (4.5%)	33 (8.8%)	50 (13.4%)		
	รวม	98 (26.2%)	276 (73.8%)	374 (100.0%)		
แหล่งสารสนเทศ ที่ผ่านช่องทาง เทคโนโลยีและ การสื่อสาร	ต้องการ	86 (23.0%)	243 (65.0%)	329 (88.0%)	0.006	0.940
	ไม่ต้องการ	12 (3.2%)	33 (8.8%)	45 (12.0%)		
	รวม	98 (26.2%)	276 (73.8%)	374 (100.0%)		
โดยรวม	ต้องการ	92 (24.6%)	257 (68.7%)	349 (93.3%)	0.067	0.795
	ไม่ต้องการ	6 (1.6%)	19 (5.1%)	25 (6.7%)		
	รวม	98 (26.2%)	276 (73.8%)	374 (100.0%)		

*p < .05 นัยสำคัญทางสถิติที่ระดับ .05

จากตาราง 14 พบว่า เพศ "ไม่มีความสัมพันธ์กับความต้องการสารสนเทศด้านแหล่งสารสนเทศ โดยรวม และรายด้าน"

1.4 ความสัมพันธ์ระหว่างตัวแปรเพศกับการแสวงหาสารสนเทศด้านการศึกษาต่อ ของ นักศึกษาระดับปริญญาตรี มหาวิทยาลัยของรัฐในสามจังหวัดชายแดนภาคใต้ ในการศึกษาต่อระดับ ปริญญาโท ด้านเนื้อหาของสารสนเทศ

ตาราง 15 ความสัมพันธ์ระหว่างตัวแปรเพศกับการแสวงหาสารสนเทศด้านการศึกษาต่อ ของนักศึกษา ด้านเนื้อหาของสารสนเทศ

การแสวงหาสารสนเทศ ด้านการศึกษาต่อ ด้านเนื้อหาของสารสนเทศ		เพศ			รวม	t ²	p
		ชาย	หญิง				
ด้านหลักสูตร	แสวงหา	82 (22.0%)	230 (61.7%)	312 (83.6%)	0.076	0.783	
	ไม่แสวงหา	15 (4.0%)	46 (12.3%)	61 (16.4%)			
	รวม	97 (26.0%)	276 (74.0%)	373 (100.0%)			
ด้านอาจารย์	แสวงหา	74 (19.8%)	196 (52.5%)	270 (72.4%)	0.999	0.318	
	ไม่แสวงหา	23 (6.2%)	80 (21.4%)	103 (27.6)			
	รวม	97 (26.0%)	276 (74.0%)	373 (100.0%)			
ด้านสถาบัน	แสวงหา	76 (20.4%)	227 (60.9%)	303 (81.2%)	1.189	0.552	
	ไม่แสวงหา	21 (5.6%)	48 (12.9%)	69 (18.5%)			
	รวม	97 (26.0%)	276 (74.0%)	373 (100.0%)			
ด้านค่าใช้จ่าย	แสวงหา	80 (21.4%)	225 (60.3%)	305 (81.8%)	0.044	0.834	
	ไม่แสวงหา	17 (4.6%)	51 (13.7%)	68 (18.2%)			
	รวม	97 (26.0%)	276 (74.0%)	373 (100.0%)			
ด้านการมีงานทำ	แสวงหา	70 (18.8%)	222 (59.5%)	292 (78.3%)	2.887	0.089	
	ไม่แสวงหา	27 (7.2%)	54 (14.5%)	81 (21.7%)			
	รวม	97 (26.0%)	276 (74.0%)	373 (100.0%)			
ด้านความยากง่าย ในการศึกษา	แสวงหา	63 (16.9%)	200 (53.6%)	263 (70.5%)	1.950	0.163	
	ไม่แสวงหา	34 (9.1%)	76 (20.4%)	110 (29.5%)			
	รวม	97 (26.0%)	276 (74.0%)	373 (100.0%)			
โดยรวม	แสวงหา	92 (24.7%)	259 (69.6%)	351 (94.4%)	0.531	0.466	
	ไม่แสวงหา	4 (1.1%)	17 (4.6%)	21 (5.6%)			
	รวม	96 (25.8%)	276 (74.2%)	372 (100.0%)			

*p < .05 นัยสำคัญทางสถิติที่ระดับ .05

จากตาราง 15 พบว่า เพศ ไม่มีความสัมพันธ์กับการแสวงหาสารสนเทศด้านเนื้อหาของสารสนเทศโดยรวม และรายด้าน

1.5 ความสัมพันธ์ระหว่างตัวแปรเพศ กับการแสวงหาสารสนเทศด้านการศึกษาต่อ ของนักศึกษาระดับปริญญาตรี มหาวิทยาลัยของรัฐในสามจังหวัดชายแดนภาคใต้ ในการศึกษาต่อระดับปริญญาโท ด้านรูปแบบของสารสนเทศ

ตาราง 16 ความสัมพันธ์ระหว่างตัวแปรเพศ กับการแสวงหาสารสนเทศด้านการศึกษาต่อ ของนักศึกษา ด้านรูปแบบของสารสนเทศ

การแสวงหาสารสนเทศ ด้านการศึกษาต่อ ด้านรูปแบบของสารสนเทศ		เพศ		รวม	t ²	p
		ชาย	หญิง			
วัสดุตีพิมพ์	แสวงหา	63 (16.9%)	219 (58.9%)	282 (75.8%)	8.435	0.004*
	ไม่แสวงหา	34 (9.1%)	56 (15.1%)	90 (24.2%)		
	รวม	97 (26.1%)	275 (73.9%)	372 (100.0%)		
วัสดุไม่ตีพิมพ์	แสวงหา	46 (12.4%)	164 (44.1%)	210 (56.5%)	4.351	0.037*
	ไม่แสวงหา	51 (13.7%)	111 (29.8%)	162 (43.5%)		
	รวม	97 (26.1%)	275 (73.9%)	372 (100.0%)		
สื่ออิเล็กทรอนิกส์	แสวงหา	73 (19.6%)	192 (51.5%)	265 (71.0%)	1.131	0.288
	ไม่แสวงหา	24 (6.4%)	84 (22.5%)	108 (29.0%)		
	รวม	97 (26.0%)	276 (74.0%)	373 (100.0%)		
โดยรวม	แสวงหา	83 (22.3%)	242 (65.1%)	325 (87.4%)	0.385	0.535
	ไม่แสวงหา	14 (3.8%)	33 (8.9%)	47 (12.6%)		
	รวม	97 (26.1%)	275 (73.9%)	372 (100.0%)		

*p < .05 นัยสำคัญทางสถิติที่ระดับ .05

จากตาราง 16 พบว่า เพศ ไม่มีความสัมพันธ์กับการแสวงหาสารสนเทศด้านรูปแบบของสารสนเทศโดยรวม เมื่อจำแนกเป็นรายด้านพบว่า เพศมีความสัมพันธ์กับการแสวงหาสารสนเทศรูปแบบวัสดุตีพิมพ์ และวัสดุไม่ตีพิมพ์ กันอย่างมีนัยสำคัญทางสถิติที่ระดับ .05

1.6 ความสัมพันธ์ระหว่างตัวแปรเพศกับการแสวงหาสารสนเทศด้านการศึกษาต่อ ของ นักศึกษาระดับปริญญาตรี มหาวิทยาลัยของรัฐในสามจังหวัดชายแดนภาคใต้ ในการศึกษาต่อระดับ ปริญญาโท ด้านแหล่งสารสนเทศ

ตาราง 17 ความสัมพันธ์ระหว่างตัวแปรเพศกับการแสวงหาสารสนเทศด้านการศึกษาต่อ ของนักศึกษา ด้านแหล่งสารสนเทศ

การแสวงหาสารสนเทศ ด้านการศึกษาต่อ ด้านแหล่งสารสนเทศ		เพศ			รวม	t ²	p
		ชาย	หญิง				
แหล่งสารสนเทศ บุคคล	แสวงหา	77 (20.6%)	229 (61.4%)	306 (82.0%)	0.628	0.428	
	ไม่แสวงหา	20 (5.4%)	47 (12.6%)	67 (18.0%)			
	รวม	97 (26.0%)	276 (74.0%)	373 (100.0%)			
แหล่งสารสนเทศ สถาบัน	แสวงหา	70 (18.8%)	216 (57.9%)	286 (76.7%)	1.491	0.222	
	ไม่แสวงหา	27 (7.2%)	60 (16.1%)	87 (23.3%)			
	รวม	97 (26.0%)	276 (74.0%)	373 (100.0%)			
แหล่งสารสนเทศ ที่ผ่านช่องทาง เทคโนโลยีและ การสื่อสาร	แสวงหา	77 (20.6%)	233 (62.5%)	310 (83.1%)	1.298	0.255	
	ไม่แสวงหา	20 (5.4%)	43 (11.5%)	63 (16.9%)			
	รวม	97 (26.0%)	276 (74.0%)	373 (100.0%)			
โดยรวม	แสวงหา	89 (23.9%)	252 (67.6%)	341 (91.4%)	0.354	0.838	
	ไม่แสวงหา	8 (2.1%)	23 (6.2%)	31 (8.3%)			
	รวม	97 (26.0%)	276 (74.0%)	373 (100.0%)			

*p < .05 นัยสำคัญทางสถิติที่ระดับ .05

จากตาราง 16 พบว่า เพศ "ไม่มีความสัมพันธ์กับการแสวงหาสารสนเทศด้านแหล่งสารสนเทศ โดยรวม และรายด้าน"

2. ผลการวิเคราะห์ความสัมพันธ์จำแนกตามอายุ

2.1 ความสัมพันธ์ระหว่างตัวแปรอายุ กับความต้องการสารสนเทศด้านการศึกษาต่อ ของ นักศึกษาระดับปริญญาตรี มหาวิทยาลัยของรัฐในสามจังหวัดชายแดนภาคใต้ ในการศึกษาต่อระดับ ปริญญาโท ด้านเนื้อหาของสารสนเทศ

Prince of Songkla University
Pattani Campus

ตาราง 18 ความสัมพันธ์ระหว่างตัวแปรอายุ กับความต้องการสารสนเทศด้านการศึกษาต่อ ของ นักศึกษา ด้านเนื้อหาของสารสนเทศ

ความต้องการสารสนเทศ ด้านการศึกษาต่อ ด้านเนื้อหาของสารสนเทศ		อายุ		รวม	t ²	p
		น้อยกว่า 21 ปี	มากกว่า 21 ปี			
ด้านหลักสูตร	ต้องการ	156 (40.8%)	171 (44.8%)	327 (85.6%)	0.475	0.491
	ไม่ต้องการ	29 (7.6%)	26 (6.8%)	55 (14.4%)		
	รวม	185 (48.4%)	197 (51.6%)	382 (100.0%)		
ด้านอาจารย์	ต้องการ	149 (39.0%)	161 (42.1%)	310 (81.2%)	0.088	0.767
	ไม่ต้องการ	36 (9.4%)	36 (9.4%)	72 (18.8%)		
	รวม	185 (48.4%)	197 (51.6%)	382 (100.0%)		
ด้านสถาบัน	ต้องการ	161 (42.1%)	171 (44.8%)	332 (86.9%)	0.004	0.948
	ไม่ต้องการ	24 (6.3%)	26 (6.8%)	50 (13.1%)		
	รวม	185 (48.4%)	197 (51.6%)	382 (100.0%)		
ด้านค่าใช้จ่าย	ต้องการ	166 (43.5%)	163 (42.7%)	329 (86.1%)	3.900	0.048*
	ไม่ต้องการ	19 (5.0%)	34 (8.9%)	53 (13.9%)		
	รวม	185 (48.4%)	197 (51.6%)	382 (100.0%)		
ด้านการมีงานทำ	ต้องการ	167 (43.7%)	171 (44.8%)	338 (88.5%)	1.018	0.313
	ไม่ต้องการ	18 (4.7%)	26 (6.8%)	44 (11.5%)		
	รวม	185 (48.4%)	197 (51.6%)	382 (100.0%)		
ด้านความยากง่าย ในการศึกษา	ต้องการ	147 (38.5%)	148 (38.7%)	295 (77.2%)	5.452	0.020*
	ไม่ต้องการ	38 (9.9%)	49 (12.8%)	87 (22.8%)		
	รวม	185 (48.4%)	197 (51.6%)	382 (100.0%)		
โดยรวม	ต้องการ	173 (45.4%)	189 (49.6%)	362 (95.0%)	1.707	0.191
	ไม่ต้องการ	12 (3.1%)	7 (1.8%)	19 (5.0%)		
	รวม	185 (48.6%)	196 (51.4%)	381 (100.0%)		

*p < .05 นัยสำคัญทางสถิติที่ระดับ .05

จากตาราง 18 พบว่า อายุ ไม่มีความสัมพันธ์กับความต้องการสารสนเทศด้านเนื้อหาของสารสนเทศโดยรวม เมื่อจำแนกเป็นรายด้านพบว่า อายุมีความสัมพันธ์กับความต้องการสารสนเทศด้านความยากง่าย กันอย่างมีนัยสำคัญทางสถิติที่ระดับ .05

2.2 ความสัมพันธ์ระหว่างตัวแปรอายุ กับความต้องการสารสนเทศด้านการศึกษาต่อ ของ นักศึกษาระดับปริญญาตรี มหาวิทยาลัยของรัฐในสามจังหวัดชายแดนภาคใต้ ในการศึกษาต่อระดับ ปริญญาโท ด้านรูปแบบของสารสนเทศ

ตาราง 19 ความสัมพันธ์ระหว่างตัวแปรอายุ กับความต้องการสารสนเทศด้านการศึกษาต่อ ของ นักศึกษา ด้านรูปแบบของสารสนเทศ

ความต้องการสารสนเทศ ด้านการศึกษาต่อ ด้านรูปแบบของสารสนเทศ		อายุ		รวม	t ²	p
		น้อยกว่า 21 ปี	มากกว่า 21 ปี			
วัสดุพิมพ์	ต้องการ	155 (40.6%)	164 (42.9%)	319 (83.5%)	0.020	0.888
	ไม่ต้องการ	30 (7.9%)	33 (8.6%)	63 (16.5%)		
	รวม	185 (48.4%)	197 (51.6%)	382 (100.0%)		
วัสดุไม่ตีพิมพ์	ต้องการ	130 (34.0%)	131 (34.3%)	261 (68.3%)	0.627	0.428
	ไม่ต้องการ	55 (14.4%)	66 (17.3%)	121 (31.7%)		
	รวม	185 (48.4%)	197 (51.6%)	382 (100.0%)		
สื่ออิเล็กทรอนิกส์	ต้องการ	154 (40.3%)	157 (41.1%)	311 (81.4%)	0.794	0.373
	ไม่ต้องการ	31 (8.1%)	40 (10.5%)	71 (18.6%)		
	รวม	185 (48.4%)	197 (51.6%)	382 (100.0%)		
โดยรวม	ต้องการ	167 (43.7%)	186 (48.7%)	353 (92.4%)	2.338	0.126
	ไม่ต้องการ	18 (4.7%)	11 (2.9%)	29 (7.6%)		
	รวม	185 (48.4%)	197 (51.6%)	382 (100.0%)		

*p < .05 นัยสำคัญทางสถิติที่ระดับ .05

จากตาราง 19 พบว่า อายุ ไม่มีความสัมพันธ์กับความต้องการสารสนเทศด้านรูปแบบของ สารสนเทศโดยรวม และรายด้าน

2.3 ความสัมพันธ์ระหว่างตัวแปรอายุ กับความต้องการสารสนเทศด้านการศึกษาต่อ ของ นักศึกษาระดับปริญญาตรี มหาวิทยาลัยของรัฐในสามจังหวัดชายแดนภาคใต้ ในการศึกษาต่อระดับ ปริญญาโท ด้านแหล่งสารสนเทศ

ตาราง 20 ความสัมพันธ์ระหว่างตัวแปรอายุ กับความต้องการสารสนเทศด้านการศึกษาต่อ ของ นักศึกษา ด้านแหล่งสารสนเทศ

ความต้องการสารสนเทศ ด้านการศึกษาต่อ ด้านแหล่งสารสนเทศ		อายุ		รวม	t ²	p
		น้อยกว่า 21 ปี	มากกว่า 21 ปี			
แหล่งสารสนเทศ บุคคล	ต้องการ	163 (42.7%)	169 (44.2%)	332 (86.9%)	0.452	0.501
	ไม่ต้องการ	22 (5.8%)	28 (7.3%)	50 (13.1%)		
	รวม	185 (48.4%)	197 (51.6%)	382 (100.0%)		
แหล่งสารสนเทศ สถาบัน	ต้องการ	164 (42.9%)	166 (43.5%)	330 (86.4%)	1.560	0.212
	ไม่ต้องการ	21 (5.5%)	31 (8.1%)	52 (13.6%)		
	รวม	185 (48.4%)	197 (51.6%)	382 (100.0%)		
แหล่งสารสนเทศ ที่ผ่านช่องทาง เทคโนโลยีและ การสื่อสาร	ต้องการ	162 (42.4%)	172 (45.0%)	334 (87.4%)	0.006	0.939
	ไม่ต้องการ	23 (6.0%)	25 (6.5%)	48 (12.6%)		
	รวม	185 (48.4%)	197 (51.6%)	382 (100.0%)		
โดยรวม	ต้องการ	169 (44.2%)	187 (49.0%)	356 (93.2%)	1.920	0.166
	ไม่ต้องการ	16 (4.2%)	10 (2.6%)	26 (6.8%)		
	รวม	185 (48.4%)	197 (51.6%)	382 (100.0%)		

*p < .05 นัยสำคัญทางสถิติที่ระดับ .05

จากตาราง 20 พบว่า อายุ ไม่มีความสัมพันธ์กับความต้องการสารสนเทศด้านแหล่งสารสนเทศ โดยรวม และรายด้าน

2.4 ความสัมพันธ์ระหว่างตัวแปรอายุกับการแสวงหาสารสนเทศด้านการศึกษาต่อ ของ นักศึกษาระดับปริญญาตรี มหาวิทยาลัยของรัฐในสามจังหวัดชายแดนภาคใต้ ในการศึกษาต่อระดับ ปริญญาโท ด้านเนื้อหาของสารสนเทศ

ตาราง 21 ความสัมพันธ์ระหว่างตัวแปรอายุกับการแสวงหาสารสนเทศด้านการศึกษาต่อ ของนักศึกษา ด้านเนื้อหาของสารสนเทศ

การแสวงหาสารสนเทศ		เพศ			รวม	t ²	p
		น้อยกว่า 21 ปี	มากกว่า 21 ปี				
ด้านหลักสูตร	แสวงหา	154 (40.4%)	164 (43.0%)	318 (83.5%)	0.013	0.910	
	ไม่แสวงหา	31 (8.1%)	32 (8.4%)	63 (16.5%)			
	รวม	185 (48.6%)	196 (51.4%)	381 (100.0%)			
ด้านอาจารย์	แสวงหา	132 (34.6%)	145 (38.1%)	277 (72.7%)	0.331	0.565	
	ไม่แสวงหา	53 (13.9%)	51 (13.4%)	104 (27.3%)			
	รวม	185 (48.6%)	196 (51.4%)	381 (100.0%)			
ด้านสถาบัน	แสวงหา	155 (40.7%)	155 (40.7%)	310 (81.4%)	2.742	0.254	
	ไม่แสวงหา	29 (7.6%)	41 (10.8%)	70 (18.4%)			
	รวม	185 (48.6%)	196 (51.4%)	381 (100.0%)			
ด้านค่าใช้จ่าย	แสวงหา	158 (41.5%)	153 (40.2%)	311 (81.6%)	3.423	0.064	
	ไม่แสวงหา	27 (7.1%)	43 (11.3%)	70 (18.4%)			
	รวม	185 (48.6%)	196 (51.4%)	381 (100.0%)			
ด้านการมีงานทำ	แสวงหา	150 (39.4%)	150 (39.4%)	300 (78.7%)	1.177	0.278	
	ไม่แสวงหา	35 (9.2%)	46 (12.1%)	81 (21.3%)			
	รวม	185 (48.6%)	196 (51.4%)	381 (100.0%)			
ด้านความยากง่าย ในการศึกษา	แสวงหา	138 (36.2%)	131 (34.4%)	269 (70.6%)	2.760	0.097	
	ไม่แสวงหา	47 (12.3%)	65 (17.1%)	112 (29.4%)			
	รวม	185 (48.6%)	196 (51.4%)	381 (100.0%)			
โดยรวม	แสวงหา	173 (45.5%)	185 (48.7%)	358 (94.2%)	0.023	0.879	
	ไม่แสวงหา	11 (2.9%)	11 (2.9%)	22 (5.8%)			
	รวม	184 (48.4%)	196 (51.6%)	380 (100.0%)			

*p < .05 นัยสำคัญทางสถิติที่ระดับ .05

จากตาราง 21 พบว่า อายุ ไม่มีความสัมพันธ์กับการแสวงหาสารสนเทศด้านเนื้อหาของสารสนเทศโดยรวม และรายด้าน

2.5 ความสัมพันธ์ระหว่างตัวแปรอายุ กับการแสวงหาสารสนเทศด้านการศึกษาต่อ ของนักศึกษาระดับปริญญาตรี มหาวิทยาลัยของรัฐในสามจังหวัดชายแดนภาคใต้ ในการศึกษาต่อระดับปริญญาโท ด้านรูปแบบของสารสนเทศ

ตาราง 22 ความสัมพันธ์ระหว่างตัวแปรอายุ กับการแสวงหาสารสนเทศด้านการศึกษาต่อ ของนักศึกษา ด้านรูปแบบของสารสนเทศ

การแสวงหาสารสนเทศ ด้านการศึกษาต่อ ด้านรูปแบบของสารสนเทศ	อายุ		รวม	t ²	p	
	น้อยกว่า 21 ปี	มากกว่า 21 ปี				
วัสดุตีพิมพ์	แสวงหา	145 (38.2%)	144 (37.9%)	289 (76.1%)	1.483	0.223
	ไม่แสวงหา	39 (10.3%)	52 (13.7%)	91 (23.9%)		
	รวม	184 (48.4%)	196 (51.6%)	380 (100.0%)		
วัสดุไม่ตีพิมพ์	แสวงหา	105 (27.6%)	107 (28.2%)	212 (55.8%)	0.235	0.628
	ไม่แสวงหา	79 (20.8%)	89 (23.4%)	168 (44.2%)		
	รวม	184 (48.4%)	196 (51.6%)	380 (100.0%)		
สื่ออิเล็กทรอนิกส์	แสวงหา	129 (33.9%)	139 (36.5%)	268 (70.3%)	0.064	0.800
	ไม่แสวงหา	56 (14.7%)	57 (15.0%)	113 (29.7%)		
	รวม	185 (48.6%)	196 (51.4%)	381 (100.0%)		
โดยรวม	ต้องการ	159 (41.8%)	172 (45.3%)	331 (87.1%)	0.431	0.511
	ไม่ต้องการ	26 (6.8%)	23 (6.1%)	49 (12.9%)		
	รวม	185 (48.7%)	195 (51.3%)	380 (100.0%)		

*p < .05 นัยสำคัญทางสถิติที่ระดับ .05

จากตาราง 22 พบว่า อายุ ไม่มีความสัมพันธ์กับการแสวงหาสารสนเทศด้านรูปแบบของสารสนเทศโดยรวม และรายด้าน

2.6 ความสัมพันธ์ระหว่างตัวแปรอายุ กับการแสวงหาสารสนเทศด้านการศึกษาต่อ ของ นักศึกษาระดับปริญญาตรี มหาวิทยาลัยของรัฐในสามจังหวัดชายแดนภาคใต้ ในการศึกษาต่อระดับ ปริญญาโท ด้านแหล่งสารสนเทศ

ตาราง 23 ความสัมพันธ์ระหว่างตัวแปรอายุ กับการแสวงหาสารสนเทศด้านการศึกษาต่อ ของนักศึกษา ด้านแหล่งสารสนเทศ

การแสวงหาสารสนเทศ ด้านการศึกษาต่อ ด้านแหล่งสารสนเทศ		อายุ		รวม	t ²	p
		น้อยกว่า 21 ปี	มากกว่า 21 ปี			
แหล่งสารสนเทศ บุคคล	แสวงหา	151 (39.6%)	159 (41.7%)	310 (81.4%)	0.016	0.900
	ไม่แสวงหา	34 (8.9%)	37 (9.7%)	71 (18.6%)		
	รวม	185 (48.6%)	196 (51.4%)	381 (100.0%)		
แหล่งสารสนเทศ สถาบัน	แสวงหา	152 (39.9%)	140 (36.7%)	292 (76.6%)	6.124	0.013*
	ไม่แสวงหา	33 (8.7%)	56 (14.7%)	89 (23.4%)		
	รวม	185 (48.6%)	196 (51.4%)	381 (100.0%)		
แหล่งสารสนเทศ ที่ผ่านช่องทาง เทคโนโลยีและ การสื่อสาร	แสวงหา	157 (41.2%)	159 (41.7%)	316 (82.9%)	0.942	0.322
	ไม่แสวงหา	28 (7.3%)	37 (9.7%)	65 (17.1%)		
	รวม	185 (48.6%)	196 (51.4%)	381 (100.0%)		
โดยรวม	แสวงหา	171 (44.9%)	177 (46.5%)	348 (91.3%)	1.912	0.384
	ไม่แสวงหา	13 (3.4%)	19 (5.0%)	32 (8.4%)		
	รวม	185 (48.6%)	196 (51.4%)	381 (100.0%)		

*p < .05 นัยสำคัญทางสถิติที่ระดับ .05

จากตาราง 23 พบว่า อายุ ไม่มีความสัมพันธ์กับการแสวงหาสารสนเทศด้านแหล่งสารสนเทศ โดยรวม เมื่อจำแนกเป็นรายด้านพบว่า อายุมีความสัมพันธ์กับการแสวงหาสารสนเทศที่เป็นแหล่งสารสนเทศสถาบัน กันอย่างมีนัยสำคัญทางสถิติที่ระดับ .05

3. ผลการวิเคราะห์ความสัมพันธ์จำแนกตามคณะที่กำลังศึกษา

3.1 ความสัมพันธ์ระหว่างตัวแปรคณะที่กำลังศึกษา กับความต้องการสารสนเทศด้านการศึกษาต่อ ของนักศึกษาระดับปริญญาตรี มหาวิทยาลัยของรัฐในสามจังหวัดชายแดนภาคใต้ ในการศึกษาต่อระดับปริญญาโท ด้านเนื้อหาของสารสนเทศ

Prince of Songkla University
Pattani Campus

ตาราง 24 ความสัมพันธ์ระหว่างตัวแปรคณะที่กำลังศึกษา กับความต้องการสารสนเทศด้านการศึกษา
ต่อ ของนักศึกษา ด้านเนื้อหาของสารสนเทศ

ความต้องการสารสนเทศ		คณะที่กำลังศึกษา			รวม	t ²	p
		ด้านวิทยาศาสตร์ และเทคโนโลยี	ด้านมนุษยศาสตร์ และสังคมศาสตร์				
ด้านหลักสูตร	ต้องการ	54 (18.4%)	203 (69.3%)	257 (87.7%)	3.239	0.072	
	ไม่ต้องการ	3 (1.0%)	33 (11.3%)	36 (12.3%)			
	รวม	57 (19.5%)	236 (80.5%)	293 (100.0%)			
ด้านอาจารย์	ต้องการ	51 (17.4%)	192 (65.5%)	243 (82.9%)	2.138	0.144	
	ไม่ต้องการ	6 (2.0%)	44 (15.0%)	50 (17.1%)			
	รวม	57 (19.5%)	236 (80.5%)	293 (100.0%)			
ด้านสถาบัน	ต้องการ	53 (18.1%)	206 (70.3%)	259 (88.4%)	1.451	0.228	
	ไม่ต้องการ	4 (1.4%)	30 (10.2%)	34 (11.6%)			
	รวม	57 (19.5%)	236 (80.5%)	293 (100.0%)			
ด้านค่าใช้จ่าย	ต้องการ	55 (18.8%)	205 (70.0%)	260 (88.7%)	4.257	0.039*	
	ไม่ต้องการ	2 (0.7%)	31 (10.6%)	33 (11.3%)			
	รวม	57 (19.5%)	236 (80.5%)	293 (100.0%)			
ด้านการมีงานทำ	ต้องการ	55 (18.8%)	209 (71.3%)	264 (90.1%)	3.239	0.072	
	ไม่ต้องการ	2 (0.7%)	27 (9.2%)	29 (9.9%)			
	รวม	57 (19.5%)	236 (80.5%)	293 (100.0%)			
ด้านความยากง่าย ในการศึกษา	ต้องการ	46 (15.7%)	185 (63.1%)	231 (78.8%)	0.147	0.701	
	ไม่ต้องการ	11 (3.8%)	51 (17.4%)	62 (21.2%)			
	รวม	57 (19.5%)	236 (80.5%)	293 (100.0%)			
โดยรวม	ต้องการ	55 (18.8%)	225 (77.1%)	280 (95.9%)	0.950	0.330	
	ไม่ต้องการ	1 (0.3%)	11 (3.8%)	12 (4.1%)			
	รวม	56 (19.2%)	236 (80.8%)	292 (100.0%)			

*p < .05 นัยสำคัญทางสถิติที่ระดับ .05

จากตาราง 24 พบว่า คณะที่กำลังศึกษา ไม่มีความสัมพันธ์กับความต้องการสารสนเทศด้าน
เนื้อหาของสารสนเทศโดยรวม เมื่อจำแนกเป็นรายด้านพบว่า คณะที่กำลังศึกษา มีความสัมพันธ์กับ
ความต้องการสารสนเทศด้านค่าใช้จ่าย กันอย่างมีนัยสำคัญทางสถิติที่ระดับ .05

3.2 ความสัมพันธ์ระหว่างตัวแปรคณะที่กำลังศึกษา กับความต้องการสารสนเทศด้าน การศึกษาต่อ ของนักศึกษาระดับปริญญาตรี มหาวิทยาลัยของรัฐในสามจังหวัดชายแดนภาคใต้ ใน การศึกษาต่อระดับปริญญาโท ด้านรูปแบบของสารสนเทศ

ตาราง 25 ความสัมพันธ์ระหว่างตัวแปรคณะที่กำลังศึกษา กับความต้องการสารสนเทศด้านการศึกษา ต่อ ของนักศึกษาด้านรูปแบบของสารสนเทศ

ความต้องการสารสนเทศ		คณะที่กำลังศึกษา			รวม	t ²	p
		ด้านวิทยาศาสตร์ และเทคโนโลยี	ด้านมนุษยศาสตร์ และสังคมศาสตร์				
วัสดุพิมพ์	ต้องการ	50 (17.1%)	199 (67.9%)	249 (85.0%)	0.415	0.519	
	ไม่ต้องการ	7 (2.4%)	37 (12.6%)	44 (15.0%)			
	รวม	57 (19.5%)	236 (80.5%)	293 (100.0%)			
วัสดุไม่ตีพิมพ์	ต้องการ	44 (15.0%)	163 (55.6%)	207 (70.6%)	1.462	0.227	
	ไม่ต้องการ	13 (4.4%)	73 (24.9%)	86 (29.4%)			
	รวม	57 (19.5%)	236 (80.5%)	293 (100.0%)			
สื่ออิเล็กทรอนิกส์	ต้องการ	49 (16.7%)	197 (67.2%)	246 (84.0%)	0.211	0.646	
	ไม่ต้องการ	8 (2.7%)	39 (13.3%)	47 (16.0%)			
	รวม	57 (19.5%)	236 (80.5%)	293 (100.0%)			
โดยรวม	ต้องการ	55 (18.8%)	219 (74.7%)	274 (93.5%)	1.033	0.319	
	ไม่ต้องการ	2 (0.7%)	17 (5.8%)	19 (6.5%)			
	รวม	57 (19.5%)	236 (80.5%)	293 (100.0%)			

*p < .05 นัยสำคัญทางสถิติที่ระดับ .05

จากตาราง 25 พบว่า คณะที่กำลังศึกษา ไม่มีความสัมพันธ์กับความต้องการสารสนเทศด้าน รูปแบบของสารสนเทศโดยรวม และรายด้าน

3.3 ความสัมพันธ์ระหว่างตัวแปรขณะที่กำลังศึกษา กับความต้องการสารสนเทศด้าน การศึกษาต่อ ของนักศึกษาระดับปริญญาตรี มหาวิทยาลัยของรัฐในสามจังหวัดชายแดนภาคใต้ ใน การศึกษาต่อระดับปริญญาโท ด้านแหล่งสารสนเทศ

ตาราง 26 ความสัมพันธ์ระหว่างตัวแปรขณะที่กำลังศึกษา กับความต้องการสารสนเทศด้านการศึกษา ต่อ ของนักศึกษา ด้านแหล่งสารสนเทศ

ความต้องการสารสนเทศ	ด้านการศึกษาต่อ	ขณะที่กำลังศึกษา		รวม	t ²	p
		ด้านวิทยาศาสตร์ และเทคโนโลยี	ด้านมนุษยศาสตร์ และสังคมศาสตร์			
แหล่งสารสนเทศ บุคคล	ต้องการ	55 (18.8%)	204 (69.6%)	259 (88.4%)	4.521	0.033*
	ไม่ต้องการ	2 (0.7%)	32 (10.9%)	34 (11.6%)		
	รวม	57 (19.5%)	236 (80.5%)	293 (100.0%)		
แหล่งสารสนเทศ สถาบัน	ต้องการ	55 (18.8%)	210 (71.7%)	265 (90.4%)	2.994	0.084
	ไม่ต้องการ	2 (0.7%)	26 (8.9%)	28 (9.6%)		
	รวม	57 (19.5%)	236 (80.5%)	293 (100.0%)		
แหล่งสารสนเทศ ที่ผ่านช่องทาง เทคโนโลยีและการสื่อสาร	ต้องการ	55 (18.8%)	210 (71.7%)	265 (90.4%)	2.994	0.084
	ไม่ต้องการ	2 (0.7%)	26 (8.9%)	28 (9.6%)		
	รวม	57 (19.5%)	236 (80.5%)	293 (100.0%)		
โดยรวม	ต้องการ	56 (19.1%)	221 (75.4%)	277 (94.5%)	1.883	0.170
	ไม่ต้องการ	1 (0.3%)	15 (5.1%)	16 (5.5%)		
	รวม	57 (19.5%)	236 (80.5%)	293 (100.0%)		

*p < .05 นัยสำคัญทางสถิติที่ระดับ .05

จากตาราง 26 พบว่า ขณะที่กำลังศึกษา ไม่มีความสัมพันธ์กับความต้องการสารสนเทศด้าน แหล่งสารสนเทศโดยรวม เมื่อจำแนกเป็นรายด้านพบว่า ขณะที่กำลังศึกษา มีความสัมพันธ์กับ ความต้องการสารสนเทศที่เป็นแหล่งสารสนเทศบุคคล กันอย่างมีนัยสำคัญทางสถิติที่ระดับ .05

3.4 ความสัมพันธ์ระหว่างตัวแปรคณะที่กำลังศึกษา กับการแสวงหาสารสนเทศด้าน การศึกษาต่อ ของนักศึกษาระดับปริญญาตรี มหาวิทยาลัยของรัฐในสามจังหวัดชายแดนภาคใต้ ใน การศึกษาต่อระดับปริญญาโท ด้านเนื้อหาของสารสนเทศ

ตาราง 27 ความสัมพันธ์ระหว่างตัวแปรคณะที่กำลังศึกษา กับการแสวงหาสารสนเทศด้านการศึกษาต่อ ของนักศึกษาด้านเนื้อหาของสารสนเทศ

ความต้องการสารสนเทศ	ความต้องการศึกษาต่อ	คณะที่กำลังศึกษา		รวม	t ²	p
		ด้านวิทยาศาสตร์ และเทคโนโลยี	ด้านมนุษยศาสตร์ และสังคมศาสตร์			
ด้านหลักสูตร	แสวงหา	53 (18.2%)	196 (67.1%)	249 (85.3%)	3.351	0.067
	ไม่แสวงหา	4 (1.4%)	39 (13.4%)	43 (14.7%)		
	รวม	57 (19.5%)	235 (80.5%)	292 (100.0%)		
ด้านอาจารย์	แสวงหา	46 (15.8%)	170 (58.2%)	216 (74.0%)	1.666	0.197
	ไม่แสวงหา	11 (3.8%)	65 (22.3%)	76 (26.0%)		
	รวม	57 (19.5%)	235 (80.5%)	292 (100.0%)		
ด้านสถาบัน	แสวงหา	53 (18.2%)	189 (64.7%)	242 (82.9%)	5.138	0.077
	ไม่แสวงหา	4 (1.4%)	45 (15.4%)	49 (16.8%)		
	รวม	57 (19.5%)	235 (80.5%)	292 (100.0%)		
ด้านค่าใช้จ่าย	แสวงหา	52 (17.8%)	193 (66.1%)	245 (83.9%)	2.813	0.093
	ไม่แสวงหา	5 (1.7%)	42 (14.4%)	47 (16.1%)		
	รวม	57 (19.5%)	235 (80.5%)	292 (100.0%)		
ด้านการมีงานทำ	แสวงหา	48 (16.4%)	184 (63.0%)	232 (79.5%)	0.982	0.322
	ไม่แสวงหา	9 (3.1%)	51 (17.5%)	60 (20.5%)		
	รวม	57 (19.5%)	235 (80.5%)	292 (100.0%)		
ด้านความยากง่าย ใน การศึกษา	แสวงหา	43 (14.7%)	165 (56.5%)	208 (71.2%)	0.611	0.434
	ไม่แสวงหา	14 (4.8%)	70 (24.0%)	84 (28.8%)		
	รวม	57 (19.5%)	235 (80.5%)	292 (100.0%)		
โดยรวม	แสวงหา	56 (19.2%)	222 (76.3%)	278 (95.5%)	3.243	0.072
	ไม่แสวงหา	0 (0%)	13 (4.5%)	13 (4.5%)		
	รวม	56 (19.2%)	235 (80.8%)	291 (100.0%)		

*p < .05 นัยสำคัญทางสถิติที่ระดับ .05

จากตาราง 27 พบว่า คณะที่กำลังศึกษา ไม่มีความสัมพันธ์กับการแสวงหาสารสนเทศด้านเนื้อหาของสารสนเทศโดยรวม และรายด้าน

3.5 ความสัมพันธ์ระหว่างตัวแปรคณะที่กำลังศึกษา กับการแสวงหาสารสนเทศด้านการศึกษาต่อ ของนักศึกษาระดับปริญญาตรี มหาวิทยาลัยของรัฐในสามจังหวัดชายแดนภาคใต้ ในการศึกษาต่อระดับปริญญาโท ด้านรูปแบบของสารสนเทศ

ตาราง 28 ความสัมพันธ์ระหว่างตัวแปรคณะที่กำลังศึกษา กับการแสวงหาสารสนเทศด้านการศึกษาต่อ ของนักศึกษาด้านรูปแบบของสารสนเทศ

ความต้องการสารสนเทศ	ด้านการศึกษาต่อ	คณะที่กำลังศึกษา		รวม	t ²	p
		ด้านวิทยาศาสตร์และเทคโนโลยี	ด้านมนุษยศาสตร์และสังคมศาสตร์			
วัสดุพิมพ์	แสวงหา	48 (16.4%)	180 (61.6%)	228 (78.1%)	1.554	0.213
	ไม่แสวงหา	9 (3.1%)	55 (18.8%)	64 (21.9%)		
	รวม	57 (19.5%)	235 (80.5%)	292 (100.0%)		
วัสดุไม่ตีพิมพ์	แสวงหา	30 (10.3%)	134 (45.9%)	164 (56.2%)	0.359	0.549
	ไม่แสวงหา	27 (9.2%)	101 (34.6%)	128 (43.8%)		
	รวม	57 (19.5%)	235 (80.5%)	292 (100.0%)		
สื่ออิเล็กทรอนิกส์	แสวงหา	40 (13.7%)	171 (58.6%)	211 (72.3%)	0.154	0.695
	ไม่แสวงหา	17 (5.8%)	64 (21.9%)	81 (27.7%)		
	รวม	57 (19.5%)	235 (80.5%)	292 (100.0%)		
โดยรวม	แสวงหา	53 (18.2%)	204 (70.1%)	257 (88.3%)	1.496	0.221
	ไม่แสวงหา	4 (1.4%)	30 (10.3%)	34 (11.7%)		
	รวม	57 (19.6%)	234 (80.4%)	291 (100.0%)		

*p < .05 นัยสำคัญทางสถิติที่ระดับ .05

จากตาราง 28 พบว่า คณะที่กำลังศึกษา ไม่มีความสัมพันธ์กับการแสวงหาสารสนเทศด้านรูปแบบของสารสนเทศโดยรวม และรายด้าน

3.6 ความสัมพันธ์ระหว่างตัวแปรคณะที่กำลังศึกษา กับการแสวงหาสารสนเทศด้าน การศึกษาต่อ ของนักศึกษาระดับปริญญาตรี มหาวิทยาลัยของรัฐในสามจังหวัดชายแดนภาคใต้ ใน การศึกษาต่อระดับปริญญาโท ด้านแหล่งสารสนเทศ

ตาราง 29 ความสัมพันธ์ระหว่างตัวแปรคณะที่กำลังศึกษา กับการแสวงหาสารสนเทศด้านการศึกษาต่อ ของนักศึกษา ด้านแหล่งสารสนเทศ

ความต้องการสารสนเทศ	ด้านการศึกษาต่อ	คณะที่กำลังศึกษา		รวม	t ²	p
		ด้านวิทยาศาสตร์ และเทคโนโลยี	ด้านมนุษยศาสตร์ และสังคมศาสตร์			
แหล่งสารสนเทศ บุคคล	แสวงหา	53 (18.2%)	188 (64.4%)	241 (82.5%)	5.364	0.021*
	ไม่แสวงหา	4 (1.4%)	47 (16.1%)	51 (17.5%)		
	รวม	57 (19.5%)	235 (80.5%)	292 (100.0%)		
แหล่งสารสนเทศ สถาบัน	แสวงหา	49 (16.8%)	181 (62.0%)	230 (78.8%)	2.194	0.139
	ไม่แสวงหา	8 (2.7%)	54 (18.5%)	62 (21.2%)		
	รวม	57 (19.5%)	235 (80.5%)	292 (100.0%)		
แหล่งสารสนเทศ ที่ผ่านช่องทาง เทคโนโลยีและการสื่อสาร	แสวงหา	57 (19.5%)	195 (66.8%)	252 (86.3%)	11.242	0.001*
	ไม่แสวงหา	0 (0%)	40 (13.7%)	40 (13.7%)		
	รวม	57 (19.5%)	235 (80.5%)	292 (100.0%)		
โดยรวม	แสวงหา	57 (19.5%)	215 (73.6%)	272 (93.2%)	5.208	0.074
	ไม่แสวงหา	0 (0%)	19 (6.5%)	19 (6.5%)		
	รวม	57 (19.5%)	235 (80.5%)	292 (100.0%)		

*p < .05 นัยสำคัญทางสถิติที่ระดับ .05

จากตาราง 29 พบว่า คณะที่กำลังศึกษา ไม่มีความสัมพันธ์กับการแสวงหาสารสนเทศด้าน แหล่งสารสนเทศโดยรวม เมื่อจำแนกเป็นรายด้านพบว่า คณะที่กำลังศึกษา มีความสัมพันธ์กับการ แสวงหาสารสนเทศที่เป็นแหล่งสารสนเทศบุคคล และแหล่งสารสนเทศ ที่ผ่านช่องทางเทคโนโลยีและ การสื่อสาร กันอย่างมีนัยสำคัญทางสถิติที่ระดับ .05

4. ผลการวิเคราะห์ความสัมพันธ์จำแนกตามชั้นปี

4.1 ความสัมพันธ์ระหว่างตัวแปรชั้นปี กับความต้องการสารสนเทศด้านการศึกษาต่อ ของ นักศึกษาระดับปริญญาตรี มหาวิทยาลัยของรัฐในสามจังหวัดชายแดนภาคใต้ ในการศึกษาต่อระดับ ปริญญาโท ด้านเนื้อหาของสารสนเทศ

Prince of Songkla University
Pattani Campus

ตาราง 30 ความสัมพันธ์ระหว่างตัวแปรชั้นปี กับความต้องการสารสนเทศด้านการศึกษาต่อ ของ นักศึกษา ด้านเนื้อหาของสารสนเทศ

ความต้องการสารสนเทศ ด้านการศึกษาต่อ ด้านเนื้อหาของสารสนเทศ		ชั้นปี		รวม	t ²	p
		ปีที่ 3	ปีที่ 4			
ด้านหลักสูตร	ต้องการ	104 (26.9%)	226 (58.5%)	330 (85.5%)	0.128	0.720
	ไม่ต้องการ	19 (4.9%)	37 (9.6%)	56 (14.5%)		
	รวม	123 (31.9%)	263 (68.1%)	386 (100.0%)		
ด้านอาจารย์	ต้องการ	101 (26.2%)	213 (55.2%)	314 (81.3%)	0.070	0.791
	ไม่ต้องการ	22 (5.7%)	50 (13.0%)	72 (18.7%)		
	รวม	123 (31.9%)	263 (68.1%)	386 (100.0%)		
ด้านสถาบัน	ต้องการ	101 (26.2%)	235 (60.9%)	336 (87.0%)	3.896	0.048*
	ไม่ต้องการ	22 (5.7%)	28 (7.3%)	50 (13.0%)		
	รวม	123 (31.9%)	263 (68.1%)	386 (100.0%)		
ด้านค่าใช้จ่าย	ต้องการ	104 (26.9%)	228 (59.1%)	332 (86.0%)	0.319	0.572
	ไม่ต้องการ	19 (4.9%)	35 (9.1%)	54 (14.0%)		
	รวม	123 (31.9%)	263 (68.1%)	386 (100.0%)		
ด้านการมีงานทำ	ต้องการ	101 (26.2%)	238 (61.7%)	339 (87.8%)	5.504	0.019*
	ไม่ต้องการ	22 (5.7%)	25 (6.5%)	47 (12.2%)		
	รวม	123 (31.9%)	263 (68.1%)	386 (100.0%)		
ด้านความยากง่าย ในการศึกษา	ต้องการ	88 (22.8%)	210 (54.4%)	298 (77.2%)	3.283	0.070
	ไม่ต้องการ	35 (9.1%)	53 (13.7%)	88 (22.8%)		
	รวม	123 (31.9%)	263 (68.1%)	386 (100.0%)		
โดยรวม	ต้องการ	112 (29.1%)	254 (66.0%)	366 (95.1%)	6.189	0.013*
	ไม่ต้องการ	11 (2.9%)	8 (2.1%)	19 (4.9%)		
	รวม	123 (31.9%)	262 (68.1%)	385 (100.0%)		

*p < .05 นัยสำคัญทางสถิติที่ระดับ .05

จากตาราง 30 พบว่า ชั้นปี มีความสัมพันธ์กับความต้องการสารสนเทศด้านเนื้อหาของสารสนเทศโดยรวม กันอย่างมีนัยสำคัญทางสถิติที่ระดับ .05 เมื่อจำแนกเป็นรายด้านพบว่าชั้นปี มี

ความสัมพันธ์กับความต้องการสารสนเทศด้านสถาบัน และด้านการปฏิบัติงาน ทำกันอย่างมีนัยสำคัญทางสถิติที่ระดับ .05

4.2 ความสัมพันธ์ระหว่างตัวแปรชั้นปี กับความต้องการสารสนเทศด้านการศึกษาต่อ ของนักศึกษาระดับปริญญาตรี มหาวิทยาลัยของรัฐในสามจังหวัดชายแดนภาคใต้ ในการศึกษาต่อระดับปริญญาโท ด้านรูปแบบของสารสนเทศ

ตาราง 31 ความสัมพันธ์ระหว่างตัวแปรชั้นปี กับความต้องการสารสนเทศด้านการศึกษาต่อ ของนักศึกษา ด้านรูปแบบของสารสนเทศ

ความต้องการสารสนเทศ ด้านการศึกษาต่อ ด้านรูปแบบของสารสนเทศ		เพศ			รวม	t ²	p
		ปีที่ 3	ปีที่ 4				
วัสดุพิมพ์	ต้องการ	94 (24.4%)	228 (59.1%)	322 (83.4%)	6.390	0.011*	
	ไม่ต้องการ	29 (7.5%)	35 (9.1%)	64 (16.6%)			
	รวม	123 (31.9%)	263 (68.1%)	386 (100.0%)			
วัสดุไม่ตีพิมพ์	ต้องการ	78 (20.2%)	185 (47.9%)	263 (68.1%)	1.852	0.173	
	ไม่ต้องการ	45 (11.7%)	78 (20.2%)	123 (31.9%)			
	รวม	123 (31.9%)	263 (68.1%)	386 (100.0%)			
สื่ออิเล็กทรอนิกส์	ต้องการ	98 (25.4%)	217 (56.2%)	315 (81.6%)	0.449	0.503	
	ไม่ต้องการ	25 (6.5%)	46 (11.9%)	71 (18.4%)			
	รวม	123 (31.9%)	263 (68.1%)	386 (100.0%)			
โดยรวม	ต้องการ	106 (27.5%)	251 (65.0%)	357 (92.5%)	10.338	0.001*	
	ไม่ต้องการ	17 (4.4%)	12 (3.1%)	29 (7.5%)			
	รวม	123 (31.9%)	263 (68.1%)	386 (100.0%)			

*p < .05 นัยสำคัญทางสถิติที่ระดับ .05

จากตาราง 31 พบว่า ชั้นปี มีความสัมพันธ์กับความต้องการสารสนเทศด้านรูปแบบของสารสนเทศโดยรวม ทำกันอย่างมีนัยสำคัญทางสถิติที่ระดับ .05 เมื่อจำแนกเป็นรายด้านพบว่าชั้นปี มีความสัมพันธ์กับความต้องการสารสนเทศรูปแบบวัสดุพิมพ์ ทำกันอย่างมีนัยสำคัญทางสถิติที่ระดับ .05

4.3 ความสัมพันธ์ระหว่างตัวแปรชั้นปี กับความต้องการสารสนเทศด้านการศึกษาต่อ ของ นักศึกษาระดับปริญญาตรี มหาวิทยาลัยของรัฐในสามจังหวัดชายแดนภาคใต้ ในการศึกษาต่อระดับ ปริญญาโท ด้านแหล่งสารสนเทศ

ตาราง 32 ความสัมพันธ์ระหว่างตัวแปรชั้นปี กับความต้องการสารสนเทศด้านการศึกษาต่อ ของ นักศึกษา ด้านแหล่งสารสนเทศ

ความต้องการสารสนเทศ		เพศ			t ²	p
		ปีที่ 3	ปีที่ 4	รวม		
แหล่งสารสนเทศ บุคคล	ต้องการ	105 (27.2%)	231 (59.8%)	336 (87.0%)	0.452	0.501
	ไม่ต้องการ	18 (4.7%)	32 (8.3%)	50 (13.0%)		
	รวม	123 (31.9%)	263 (68.1%)	386 (100.0%)		
แหล่งสารสนเทศ สถาบัน	ต้องการ	105 (27.2%)	229 (59.3%)	334 (86.5%)	0.209	0.647
	ไม่ต้องการ	18 (4.7%)	34 (8.8%)	52 (13.5%)		
	รวม	123 (31.9%)	263 (68.1%)	386 (100.0%)		
แหล่งสารสนเทศ ที่ผ่านช่องทาง เทคโนโลยีและ การสื่อสาร	ต้องการ	102 (26.4%)	236 (61.1%)	338 (87.6%)	3.566	0.059
	ไม่ต้องการ	21 (5.4%)	27 (7.0%)	48 (12.4%)		
	รวม	123 (31.9%)	263 (68.1%)	386 (100.0%)		
โดยรวม	ต้องการ	110 (28.5%)	250 (64.8%)	360 (93.3%)	4.223	0.040*
	ไม่ต้องการ	13 (3.4%)	13 (3.4%)	26 (6.7%)		
	รวม	123 (31.9%)	263 (68.1%)	386 (100.0%)		

*p < .05 นัยสำคัญทางสถิติที่ระดับ .05

จากตาราง 30 พบว่า ชั้นปี มีความสัมพันธ์กับความต้องการสารสนเทศด้านแหล่งสารสนเทศ โดยรวม กันอย่างมีนัยสำคัญทางสถิติที่ระดับ .05

4.4 ความสัมพันธ์ระหว่างตัวแปรชั้นปี กับการแสวงหาสารสนเทศด้านการศึกษาต่อ ของ นักศึกษาระดับปริญญาตรี มหาวิทยาลัยของรัฐในสามจังหวัดชายแดนภาคใต้ ในการศึกษาต่อระดับ ปริญญาโท ด้านเนื้อหาของสารสนเทศ

ตาราง 33 ความสัมพันธ์ระหว่างตัวแปรชั้นปี กับการแสวงหาสารสนเทศด้านการศึกษาต่อ ของนักศึกษา ด้านเนื้อหาของสารสนเทศ

การแสวงหาสารสนเทศ		ชั้นปี			รวม	t ²	p
		ปีที่ 3	ปีที่ 4				
ด้านการศึกษาต่อ							
ด้านเนื้อหาของสารสนเทศ							
ด้านหลักสูตร	แสวงหา	102 (26.5%)	220 (57.1%)	322 (83.6%)	0.066	0.797	
	ไม่แสวงหา	21 (5.5%)	42 (10.9%)	63 (16.4%)			
	รวม	123 (31.9%)	262 (68.1%)	385 (100.0%)			
ด้านอาจารย์	แสวงหา	91 (23.6%)	189 (49.1%)	280 (72.7%)	0.144	0.704	
	ไม่แสวงหา	32 (8.3%)	73 (19.0%)	105 (27.3%)			
	รวม	123 (31.9%)	262 (68.1%)	385 (100.0%)			
ด้านสถาบัน	แสวงหา	95 (24.7%)	219 (56.9%)	314 (81.6%)	3.957	0.138	
	ไม่แสวงหา	27 (7.0%)	43 (11.2%)	70 (18.2%)			
	รวม	123 (31.9%)	262 (68.1%)	385 (100.0%)			
ด้านค่าใช้จ่าย	แสวงหา	99 (25.7%)	215 (55.8%)	314 (81.6%)	0.138	0.711	
	ไม่แสวงหา	24 (6.2%)	47 (12.2%)	71 (18.4%)			
	รวม	123 (31.9%)	262 (68.1%)	385 (100.0%)			
ด้านการมีงานทำ	แสวงหา	86 (22.3%)	216 (56.1%)	302 (78.4%)	7.764	0.005*	
	ไม่แสวงหา	37 (9.6%)	46 (11.9%)	83 (21.6%)			
	รวม	123 (31.9%)	262 (68.1%)	385 (100.0%)			
ด้านความยากง่าย ในการศึกษา	แสวงหา	78 (20.3%)	193 (50.1%)	271 (70.4%)	4.219	0.040*	
	ไม่แสวงหา	45 (11.7%)	69 (17.9%)	114 (29.6%)			
	รวม	123 (31.9%)	262 (68.1%)	385 (100.0%)			
โดยรวม	แสวงหา	111 (28.9%)	251 (65.4%)	362 (94.3%)	5.433	0.020*	
	ไม่แสวงหา	12 (3.1%)	10 (2.6%)	22 (5.7%)			
	รวม	123 (32.0%)	261 (68.0%)	384 (100.0%)			

*p < .05 นัยสำคัญทางสถิติที่ระดับ .05

จากตาราง 33 พบว่า ชั้นปี มีความสัมพันธ์กับการแสวงหาสารสนเทศด้านเนื้อหาของสารสนเทศโดยรวม กันอย่างมีนัยสำคัญทางสถิติที่ระดับ .05 เมื่อจำแนกเป็นรายด้านพบว่าชั้นปี มีความสัมพันธ์กับการแสวงหาสารสนเทศด้านการมีงานทำ และด้านความยากง่ายในการศึกษา กันอย่างมีนัยสำคัญทางสถิติที่ระดับ .05

4.5 ความสัมพันธ์ระหว่างตัวแปรชั้นปี กับการแสวงหาสารสนเทศด้านการศึกษาต่อ ของนักศึกษาระดับปริญญาตรี มหาวิทยาลัยของรัฐในสามจังหวัดชายแดนภาคใต้ ในการศึกษาต่อระดับปริญญาโท ด้านรูปแบบของสารสนเทศ

ตาราง 34 ความสัมพันธ์ระหว่างตัวแปรชั้นปี กับการแสวงหาสารสนเทศด้านการศึกษาต่อ ของนักศึกษา ด้านรูปแบบของสารสนเทศ

การแสวงหาสารสนเทศ	ด้านการศึกษาต่อ	ด้านรูปแบบของสารสนเทศ	เพศ		รวม	t ²	p
			ปีที่ 3	ปีที่ 4			
วัสดุพิมพ์	แสวงหา		87 (22.7%)	205 (53.4%)	292 (76.0%)	2.196	0.138
	ไม่แสวงหา		35 (9.1%)	57 (14.8%)	92 (24.0%)		
	รวม		122 (31.8%)	262 (68.2%)	384 (100.0%)		
วัสดุไม่ตีพิมพ์	แสวงหา		63 (16.4%)	151 (39.3%)	214 (55.7%)	1.492	0.222
	ไม่แสวงหา		60 (15.6%)	110 (28.6%)	170 (44.3%)		
	รวม		123 (32.0%)	261 (68.0%)	384 (100.0%)		
สื่ออิเล็กทรอนิกส์	แสวงหา		85 (22.1%)	186 (48.3%)	271 (70.4%)	0.143	0.705
	ไม่แสวงหา		38 (9.9%)	76 (19.7%)	114 (29.6%)		
	รวม		123 (31.9%)	262 (68.1%)	385 (100.0%)		
โดยรวม	แสวงหา		101 (26.3%)	234 (60.9%)	335 (87.2%)	4.271	0.039*
	ไม่แสวงหา		22 (5.7%)	27 (7.0%)	49 (12.8%)		
	รวม		123 (32.0%)	261 (68.0%)	384 (100.0%)		

*p < .05 นัยสำคัญทางสถิติที่ระดับ .05

จากตาราง 34 พบว่า ชั้นปี มีความสัมพันธ์กับการแสวงหาสารสนเทศด้านรูปแบบของสารสนเทศโดยรวม กันอย่างมีนัยสำคัญทางสถิติที่ระดับ .05

4.6 ความสัมพันธ์ระหว่างตัวแปรชั้นปี กับการแสวงหาสารสนเทศด้านการศึกษาต่อ ของ นักศึกษาระดับปริญญาตรี มหาวิทยาลัยของรัฐในสามจังหวัดชายแดนภาคใต้ ในการศึกษาต่อระดับ ปริญญาโท ด้านแหล่งสารสนเทศ

ตาราง 35 ความสัมพันธ์ระหว่างตัวแปรชั้นปี กับการแสวงหาสารสนเทศด้านการศึกษาต่อ ของนักศึกษา ด้านแหล่งสารสนเทศ

แหล่งสารสนเทศ	การแสวงหาสารสนเทศ	ชั้นปี		รวม	t ²	p
		ปีที่ 3	ปีที่ 4			
บุคคล	แสวงหา	98 (25.5%)	216 (56.1%)	314 (81.6%)	0.426	0.514
	ไม่แสวงหา	25 (6.5%)	46 (11.9%)	71 (18.4%)		
	รวม	123 (31.9%)	262 (68.1%)	385 (100.0%)		
สถาบัน	แสวงหา	96 (24.9%)	198 (51.4%)	294 (76.4%)	0.284	0.594
	ไม่แสวงหา	27 (7.0%)	64 (16.6%)	91 (23.6%)		
	รวม	123 (31.9%)	262 (68.1%)	385 (100.0%)		
แหล่งสารสนเทศ ที่ผ่านช่องทาง เทคโนโลยีและ การสื่อสาร	แสวงหา	93 (24.2%)	227 (59.0%)	320 (83.1%)	7.259	0.007*
	ไม่แสวงหา	30 (7.8%)	35 (9.1%)	65 (16.9%)		
	รวม	123 (31.9%)	262 (68.1%)	385 (100.0%)		
โดยรวม	แสวงหา	108 (28.1%)	244 (63.4%)	352 (91.4%)	4.440	0.109
	ไม่แสวงหา	14 (3.6%)	18 (4.7%)	32 (8.3%)		
	รวม	123 (31.9%)	262 (68.1%)	385 (100.0%)		

*p < .05 นัยสำคัญทางสถิติที่ระดับ .05

จากตาราง 35 พบว่า ชั้นปี ไม่มีความสัมพันธ์กับการแสวงหาสารสนเทศด้านแหล่งสารสนเทศ โดยรวม เมื่อจำแนกเป็นรายด้านพบว่าชั้นปี มีความสัมพันธ์กับการแสวงหาสารสนเทศที่เป็นแหล่งสารสนเทศ ที่ผ่านช่องทางเทคโนโลยีและการสื่อสาร กันอย่างมีนัยสำคัญทางสถิติที่ระดับ .05

5. ผลการวิเคราะห์ความสัมพันธ์จำแนกตามศาสนา

5.1 ความสัมพันธ์ระหว่างตัวแปรศาสนา กับความต้องการสารสนเทศด้านการศึกษาต่อ ของนักศึกษาระดับปริญญาตรี มหาวิทยาลัยของรัฐในสามจังหวัดชายแดนภาคใต้ ในการศึกษาต่อระดับปริญญาโท ด้านเนื้อหาของสารสนเทศ

Prince of Songkla University
Pattani Campus

ตาราง 36 ความสัมพันธ์ระหว่างตัวแปรศาสนา กับความต้องการสารสนเทศด้านการศึกษาต่อ ของ นักศึกษา ด้านเนื้อหาของสารสนเทศ

ความต้องการสารสนเทศ ด้านการศึกษาต่อ ด้านเนื้อหาของสารสนเทศ		ศาสนา		รวม	t ²	p
		พุทธ	อิสลาม			
ด้านหลักสูตร	ต้องการ	46 (11.9%)	286 (73.7%)	332 (85.6%)	0.193	0.660
	ไม่ต้องการ	9 (2.3%)	47 (12.1%)	56 (14.4%)		
	รวม	55 (14.2%)	333 (85.8%)	388 (100.0%)		
ด้านอาจารย์	ต้องการ	42 (10.8%)	274 (70.6%)	316 (81.4%)	1.094	0.296
	ไม่ต้องการ	13 (3.4%)	59 (15.2%)	72 (18.6%)		
	รวม	55 (14.2%)	333 (85.8%)	388 (100.0%)		
ด้านสถาบัน	ต้องการ	49 (12.6%)	289 (74.5%)	338 (87.1%)	0.223	0.637
	ไม่ต้องการ	6 (1.5%)	44 (11.3%)	50 (12.9%)		
	รวม	55 (14.2%)	333 (85.8%)	388 (100.0%)		
ด้านค่าใช้จ่าย	ต้องการ	44 (11.3%)	290 (74.7%)	334 (86.1%)	1.979	0.160
	ไม่ต้องการ	11 (2.8%)	43 (11.1%)	54 (13.9%)		
	รวม	55 (14.2%)	333 (85.8%)	388 (100.0%)		
ด้านการมีงานทำ	ต้องการ	53 (13.7%)	288 (74.2%)	341 (87.9%)	4.326	0.038*
	ไม่ต้องการ	2 (0.5%)	45 (11.6%)	47 (12.1%)		
	รวม	55 (14.2%)	333 (85.8%)	388 (100.0%)		
ด้านความยากง่าย ในการศึกษา	ต้องการ	48 (12.4%)	252 (64.9%)	300 (77.3%)	3.620	0.057
	ไม่ต้องการ	7 (1.8%)	81 (20.9%)	88 (22.7%)		
	รวม	55 (14.2%)	333 (85.8%)	388 (100.0%)		
โดยรวม	ต้องการ	55 (14.2%)	313 (80.9%)	368 (95.1%)	3.310	0.069
	ไม่ต้องการ	0 (0%)	19 (4.9%)	19 (4.9%)		
	รวม	55 (14.2%)	332 (85.8%)	387 (100.0%)		

*p < .05 นัยสำคัญทางสถิติที่ระดับ .05

จากตาราง 36 พบว่า ศาสนา ไม่มีความสัมพันธ์กับความต้องการสารสนเทศด้านเนื้อหาของสารสนเทศโดยรวม เมื่อจำแนกเป็นรายด้านพบว่า ศาสนา มีความสัมพันธ์กับความต้องการสารสนเทศด้านการมีงานทำ กันอย่างมีนัยสำคัญทางสถิติที่ระดับ .05

5.2 ความสัมพันธ์ระหว่างตัวแปรศาสนา กับความต้องการสารสนเทศด้านการศึกษาต่อ ของ นักศึกษาระดับปริญญาตรี มหาวิทยาลัยของรัฐในสามจังหวัดชายแดนภาคใต้ ในการศึกษาต่อระดับ ปริญญาโท ด้านรูปแบบของสารสนเทศ

ตาราง 37 ความสัมพันธ์ระหว่างตัวแปรศาสนา กับความต้องการสารสนเทศด้านการศึกษาต่อ ของ นักศึกษา ด้านรูปแบบของสารสนเทศ

ความต้องการสารสนเทศ ด้านการศึกษาต่อ ด้านรูปแบบของสารสนเทศ		ศาสนา			รวม	t ²	p
		พุทธ	อิสลาม				
วัสดุตีพิมพ์	ต้องการ	48 (12.4%)	276 (71.1%)	324 (83.5%)	0.660	0.416	
	ไม่ต้องการ	7 (1.8%)	57 (14.7%)	64 (16.5%)			
	รวม	55 (14.2%)	333 (85.8%)	388 (100.0%)			
วัสดุไม่ตีพิมพ์	ต้องการ	38 (9.8%)	227 (58.5%)	265 (68.3%)	0.019	0.892	
	ไม่ต้องการ	17 (4.4%)	106 (27.3%)	123 (31.7%)			
	รวม	55 (14.2%)	333 (85.8%)	388 (100.0%)			
สื่ออิเล็กทรอนิกส์	ต้องการ	48 (12.4%)	268 (69.1%)	316 (81.4%)	1.441	0.230	
	ไม่ต้องการ	7 (1.8%)	65 (16.8%)	72 (18.6%)			
	รวม	55 (14.2%)	333 (85.8%)	388 (100.0%)			
โดยรวม	ต้องการ	55 (14.2%)	304 (78.4%)	359 (92.5%)	5.177	0.023*	
	ไม่ต้องการ	0 (0%)	29 (7.5%)	29 (7.5%)			
	รวม	55 (14.2%)	333 (85.8%)	388 (100.0%)			

*p < .05 นัยสำคัญทางสถิติที่ระดับ .05

จากตาราง 37 พบว่า ศาสนา มีความสัมพันธ์กับความต้องการสารสนเทศด้านรูปแบบของ สารสนเทศโดยรวม กันอย่างมีนัยสำคัญทางสถิติที่ระดับ .05

5.3 ความสัมพันธ์ระหว่างตัวแปรศาสนา กับความต้องการสารสนเทศด้านการศึกษาต่อ ของ นักศึกษาระดับปริญญาตรี มหาวิทยาลัยของรัฐในสามจังหวัดชายแดนภาคใต้ ในการศึกษาต่อระดับ ปริญญาโท ด้านแหล่งสารสนเทศ

ตาราง 38 ความสัมพันธ์ระหว่างตัวแปรศาสนา กับความต้องการสารสนเทศด้านการศึกษาต่อ ของ นักศึกษา ด้านแหล่งสารสนเทศ

ความต้องการสารสนเทศ ด้านการศึกษาต่อ ด้านแหล่งสารสนเทศ		ศาสนา			รวม	t ²	p
		พุทธ	อิสลาม				
แหล่งสารสนเทศ บุคคล	ต้องการ	50 (12.9%)	288 (74.2%)	338 (87.1%)	0.822	0.364	
	ไม่ต้องการ	5 (1.3%)	45 (11.6%)	50 (12.9%)			
	รวม	55 (14.2%)	333 (85.8%)	388 (100.0%)			
แหล่งสารสนเทศ สถาบัน	ต้องการ	52 (13.4%)	284 (73.2%)	336 (86.6%)	3.488	0.062	
	ไม่ต้องการ	3 (0.8%)	49 (12.6%)	52 (13.4%)			
	รวม	55 (14.2%)	333 (85.8%)	388 (100.0%)			
แหล่งสารสนเทศ ที่ผ่านช่องทาง เทคโนโลยีและ การสื่อสาร	ต้องการ	51 (13.1%)	289 (74.5%)	340 (87.6%)	1.537	0.215	
	ไม่ต้องการ	4 (1.0%)	44 (11.3%)	48 (12.4%)			
	รวม	55 (14.2%)	333 (85.8%)	388 (100.0%)			
โดยรวม	ต้องการ	55 (14.2%)	307 (79.1%)	362 (93.3%)	4.603	0.032*	
	ไม่ต้องการ	0 (0%)	26 (6.7%)	26 (6.7%)			
	รวม	55 (14.2%)	333 (85.8%)	388 (100.0%)			

*p < .05 นัยสำคัญทางสถิติที่ระดับ .05

จากตาราง 38 พบว่า ศาสนา มีความสัมพันธ์กับความต้องการสารสนเทศด้านแหล่งสารสนเทศ โดยรวม กันอย่างมีนัยสำคัญทางสถิติที่ระดับ .05

5.4 ความสัมพันธ์ระหว่างตัวแปรศาสนา กับการแสวงหาสารสนเทศด้านการศึกษาต่อ ของ นักศึกษาระดับปริญญาตรี มหาวิทยาลัยของรัฐในสามจังหวัดชายแดนภาคใต้ ในการศึกษาต่อระดับ ปริญญาโท ด้านเนื้อหาของสารสนเทศ

ตาราง 39 ความสัมพันธ์ระหว่างตัวแปรศาสนา กับการแสวงหาสารสนเทศด้านการศึกษาต่อ ของ นักศึกษา ด้านเนื้อหาของสารสนเทศ

การแสวงหาสารสนเทศ	ด้านการศึกษาต่อ	ศาสนา		รวม	t ²	p
		พุทธ	อิสลาม			
ด้านหลักสูตร	แสวงหา	45 (11.6%)	279 (72.1%)	324 (83.7%)	0.076	0.783
	ไม่แสวงหา	9 (2.3%)	54 (14.0%)	63 (16.3%)		
	รวม	54 (14.0%)	333 (86.0%)	387 (100.0%)		
ด้านอาจารย์	แสวงหา	34 (8.8%)	247 (63.8%)	281 (72.6%)	2.937	0.087
	ไม่แสวงหา	20 (5.2%)	86 (22.2%)	106 (27.4%)		
	รวม	54 (14.0%)	333 (86.0%)	387 (100.0%)		
ด้านสถาบัน	แสวงหา	42 (10.9%)	273 (70.5%)	315 (81.4%)	6.408	0.041*
	ไม่แสวงหา	11 (2.8%)	60 (15.5%)	71 (18.3%)		
	รวม	54 (14.0%)	333 (86.0%)	387 (100.0%)		
ด้านค่าใช้จ่าย	แสวงหา	42 (10.9%)	274 (70.8%)	316 (81.7%)	0.629	0.428
	ไม่แสวงหา	12 (3.1%)	59 (15.2%)	71 (18.3%)		
	รวม	54 (14.0%)	333 (86.0%)	387 (100.0%)		
ด้านการมีงานทำ	แสวงหา	44 (11.4%)	259 (66.9%)	303 (78.3%)	0.375	0.570
	ไม่แสวงหา	10 (2.6%)	74 (19.1%)	84 (21.7%)		
	รวม	54 (14.0%)	333 (86.0%)	387 (100.0%)		
ด้านความยากง่าย ในการศึกษา	แสวงหา	39 (10.1%)	234 (60.5%)	273 (70.5%)	0.085	0.770
	ไม่แสวงหา	15 (3.9%)	99 (25.6%)	114 (29.5%)		
	รวม	54 (14.0%)	333 (86.0%)	387 (100.0%)		
โดยรวม	แสวงหา	50 (13.0%)	314 (81.3%)	364 (94.3%)	0.000	0.989
	ไม่แสวงหา	3 (0.8%)	19 (4.9%)	22 (5.7%)		
	รวม	53 (13.7%)	333 (86.3%)	386 (100.0%)		

*p < .05 นัยสำคัญทางสถิติที่ระดับ .05

จากตาราง 39 พบว่า ศาสนา ไม่มีความสัมพันธ์กับการแสวงหาสารสนเทศด้านเนื้อหาของสารสนเทศโดยรวม เมื่อจำแนกเป็นรายด้านพบว่า ศาสนา มีความสัมพันธ์กับการแสวงหาสารสนเทศด้านสถาบัน ก็น้อย่างมีนัยสำคัญทางสถิติที่ระดับ .05

5.5 ความสัมพันธ์ระหว่างตัวแปรศาสนา กับการแสวงหาสารสนเทศด้านการศึกษาต่อ ของนักศึกษาระดับปริญญาตรี มหาวิทยาลัยของรัฐในสามจังหวัดชายแดนภาคใต้ ในการศึกษาต่อระดับปริญญาโท ด้านรูปแบบของสารสนเทศ

ตาราง 40 ความสัมพันธ์ระหว่างตัวแปรศาสนา กับการแสวงหาสารสนเทศด้านการศึกษาต่อ ของนักศึกษา ด้านรูปแบบของสารสนเทศ

การแสวงหาสารสนเทศ ด้านการศึกษาต่อ ด้านรูปแบบของสารสนเทศ		ศาสนา		รวม	t ²	p
		พุทธ	อิสลาม			
วัสดุตีพิมพ์	แสวงหา	40 (10.4%)	254 (65.8%)	294 (76.2%)	0.151	0.697
	ไม่แสวงหา	14 (3.6%)	78 (20.2%)	92 (23.8%)		
	รวม	54 (14.0%)	332 (86.0%)	386 (100.0%)		
วัสดุไม่ตีพิมพ์	แสวงหา	28 (7.3%)	188 (48.7%)	216 (56.0%)	0.430	0.512
	ไม่แสวงหา	26 (6.7%)	144 (37.3%)	170 (44.0%)		
	รวม	54 (14.0%)	332 (86.0%)	386 (100.0%)		
สื่ออิเล็กทรอนิกส์	แสวงหา	36 (9.3%)	237 (61.2%)	273 (70.5%)	0.454	0.501
	ไม่แสวงหา	18 (4.7%)	96 (24.8%)	114 (29.5%)		
	รวม	54 (14.0%)	333 (86.0%)	387 (100.0%)		
โดยรวม	แสวงหา	47(12.2%)	290 (75.1%)	337 (87.3%)	0.004	0.949
	ไม่แสวงหา	7 (1.8%)	42 (10.9%)	49 (12.7%)		
	รวม	54 (14.0%)	332 (86.0%)	386 (100.0%)		

*p < .05 นัยสำคัญทางสถิติที่ระดับ .05

จากตาราง 40 พบว่า ศาสนา ไม่มีความสัมพันธ์กับการแสวงหาสารสนเทศด้านรูปแบบของสารสนเทศโดยรวม และรายด้าน

5.6 ความสัมพันธ์ระหว่างตัวแปรศาสนา กับการแสวงหาสารสนเทศด้านการศึกษาต่อ ของ นักศึกษาระดับปริญญาตรี มหาวิทยาลัยของรัฐในสามจังหวัดชายแดนภาคใต้ ในการศึกษาต่อระดับ ปริญญาโท ด้านแหล่งสารสนเทศ

ตาราง 41 ความสัมพันธ์ระหว่างตัวแปรศาสนา กับการแสวงหาสารสนเทศด้านการศึกษาต่อ ของ นักศึกษา ด้านแหล่งสารสนเทศ

	การแสวงหาสารสนเทศ ด้านการศึกษาต่อ ด้านแหล่งสารสนเทศ	ศาสนา		รวม	t ²	p
		พุทธ	อิสลาม			
แหล่งสารสนเทศ บุคคล	แสวงหา	44 (11.4%)	272 (70.3%)	316 (81.7%)	0.001	0.972
	ไม่แสวงหา	10 (2.6%)	61 (15.8%)	71 (18.3%)		
	รวม	54 (14.0%)	333 (86.0%)	387 (100.0%)		
แหล่งสารสนเทศ สถาบัน	แสวงหา	42 (10.9%)	254 (65.6%)	296 (76.5%)	0.058	0.809
	ไม่แสวงหา	12 (3.1%)	79 (20.4%)	91 (23.5%)		
	รวม	54 (14.0%)	333 (86.0%)	387 (100.0%)		
แหล่งสารสนเทศ ที่ผ่านช่องทาง เทคโนโลยีและ การสื่อสาร	แสวงหา	43 (11.1%)	278 (71.8%)	321 (82.9%)	0.488	0.485
	ไม่แสวงหา	11 (2.8%)	55 (14.2%)	66 (17.1%)		
	รวม	54 (14.0%)	333 (86.0%)	387 (100.0%)		
โดยรวม	แสวงหา	48 (12.4%)	306 (79.1%)	354 (91.5%)	0.821	0.663
	ไม่แสวงหา	6 (1.6%)	26 (6.7%)	32 (8.3%)		
	รวม	54 (14.0%)	333 (86.0%)	387 (100.0%)		

*p < .05 นัยสำคัญทางสถิติที่ระดับ .05

จากตาราง 41 พบว่า ศาสนา ไม่มีความสัมพันธ์กับการแสวงหาสารสนเทศด้านแหล่ง สารสนเทศโดยรวม และรายด้าน

6. ผลการวิเคราะห์ความสัมพันธ์จำแนกตามสถาบันการศึกษา

6.1 ความสัมพันธ์ระหว่างตัวแปรสถาบันการศึกษา กับความต้องการสารสนเทศด้านการศึกษาต่อ ของนักศึกษาระดับปริญญาตรี มหาวิทยาลัยของรัฐในสามจังหวัดชายแดนภาคใต้ ในการศึกษาต่อระดับปริญญาโท ด้านเนื้อหาของสารสนเทศ

ตาราง 42 ความสัมพันธ์ระหว่างตัวแปรสถาบันการศึกษา กับความต้องการสารสนเทศด้านการศึกษาต่อ ของนักศึกษาด้านเนื้อหาของสารสนเทศ

ความต้องการสารสนเทศ	สถาบันการศึกษา				รวม	t ²	p
	มหาวิทยาลัยสงขลานครินทร์	มหาวิทยาลัยราชภัฏยะลา	มหาวิทยาลัยศรีนครินทรวิโรฒ	มหาวิทยาลัยรัตนนคร			
ด้านหลักสูตร	ต้องการ	170 (43.8%)	137 (35.3%)	25 (6.4%)	332 (85.6%)	1.807	0.581
	ไม่ต้องการ	32 (8.2%)	19 (4.9%)	5 (1.3%)	56 (14.4%)		
	รวม	202 (52.1%)	156 (40.2%)	30 (7.7%)	388 (100.0%)		
ด้านอาจารย์	ต้องการ	161 (41.5%)	132 (34.0%)	23 (5.9%)	316 (81.4%)	1.896	0.387
	ไม่ต้องการ	41 (10.6%)	24 (6.2%)	7 (1.8%)	72 (18.6%)		
	รวม	202 (52.1%)	156 (40.2%)	30 (7.7%)	388 (100.0%)		
ด้านสถาบัน	ต้องการ	177 (45.6%)	135 (34.8%)	26 (6.7%)	338 (87.1%)	0.098	0.952
	ไม่ต้องการ	25 (6.4%)	21 (5.4%)	4 (1.0%)	50 (12.9%)		
	รวม	202 (52.1%)	156 (40.2%)	30 (7.7%)	388 (100.0%)		
ด้านค่าใช้จ่าย	ต้องการ	167 (43.0%)	140 (36.1%)	27 (7.0%)	334 (86.1%)	4.089	0.129
	ไม่ต้องการ	35 (9.0%)	16 (4.1%)	3 (0.8%)	54 (13.9%)		
	รวม	202 (52.1%)	156 (40.2%)	30 (7.7%)	388 (100.0%)		

ตาราง 42 (ต่อ) ความสัมพันธ์ระหว่างตัวแปรสถาบันการศึกษา กับความต้องการสารสนเทศด้านการศึกษาคือ ของนักศึกษา ด้านเนื้อหาของสารสนเทศ

ความต้องการสารสนเทศ	สถาบันการศึกษา				รวม	t ²	p
	มหาวิทยาลัยสงขลานครินทร์	มหาวิทยาลัยราชภัฏยะลา	มหาวิทยาลัยรัตนโกสินทร์	มหาวิทยาลัยรัตนโกสินทร์			
ด้านการมีงาน ทำ	ต้องการ	176 (45.4%)	137 (35.3%)	28 (7.2%)	341 (87.9%)	0.946	0.623
	ไม่ต้องการ	26 (6.7%)	19 (4.9%)	2 (0.5%)	47 (12.1%)		
	รวม	202 (52.1%)	156 (40.2%)	30 (7.7%)	388 (100.0%)		
ด้านความยาก ง่าย ใน การศึกษา	ต้องการ	148 (38.1%)	126 (32.5%)	26 (6.7%)	300 (77.3%)	4.445	0.108
	ไม่ต้องการ	54 (13.9%)	30 (7.7%)	4 (1.0%)	88 (22.7%)		
	รวม	202 (52.1%)	156 (40.2%)	30 (7.7%)	388 (100.0%)		
โดยรวม	ต้องการ	195 (50.4%)	143 (37.0%)	30 (7.8%)	368 (95.1%)	5.115	0.078
	ไม่ต้องการ	7 (1.8%)	12 (3.1%)	0 (0%)	19 (4.9%)		
	รวม	202 (52.2%)	155 (40.1%)	30 (7.8%)	387 (100.0%)		

*p < .05 นัยสำคัญทางสถิติที่ระดับ .05

จากตาราง 42 พบว่า สถาบันการศึกษามีความสัมพันธ์กับความต้องการสารสนเทศด้านเนื้อหาของสารสนเทศโดยรวม และรายด้าน

6.2 ความสัมพันธ์ระหว่างตัวแปรสถาบันการศึกษา กับความต้องการสารสนเทศด้านการศึกษาต่อ ของนักศึกษาระดับปริญญาตรี มหาวิทยาลัยของรัฐในสามจังหวัดชายแดนภาคใต้ ในการศึกษาต่อระดับปริญญาโท ด้านรูปแบบของสารสนเทศ

ตาราง 43 ความสัมพันธ์ระหว่างตัวแปรสถาบันการศึกษา กับความต้องการสารสนเทศด้านการศึกษาต่อ ของนักศึกษาด้านรูปแบบของสารสนเทศ

ความต้องการสารสนเทศ	สถาบันการศึกษา				รวม	t ²	p
	มหาวิทยาลัยสงขลานครินทร์		มหาวิทยาลัยราชภัฏวชิราวุธ				
	มหาวิทยาลัยสงขลานครินทร์	วิทยาเขตปัตตานี	ราชภัฏยะลา	ราชนครศรีพนธ์			
ด้านรูปแบบของสารสนเทศ							
วัตถุประสงค์พิมพ์	ต้องการ	165 (42.5%)	133 (34.3%)	26 (6.7%)	324 (83.5%)		
	ไม่ต้องการ	37 (9.5%)	23 (5.9%)	4 (1.0%)	64 (16.5%)	1.052	0.591
	รวม	202 (52.1%)	156 (40.2%)	30 (7.7%)	388 (100.0%)		
วัตถุประสงค์ไม่ตีพิมพ์	ต้องการ	138 (35.6%)	107 (27.6%)	20 (5.2%)	265 (68.3%)		
	ไม่ต้องการ	64 (16.5%)	49 (12.6%)	10 (2.6%)	123 (31.7%)	0.043	0.979
	รวม	202 (52.1%)	156 (40.2%)	30 (7.7%)	388 (100.0%)		
สื่ออิเล็กทรอนิกส์	ต้องการ	165 (42.5%)	128 (33.0%)	23 (5.9%)	316 (81.4%)		
	ไม่ต้องการ	37 (9.5%)	28 (7.2%)	7 (1.8%)	72 (18.6%)	0.499	0.779
	รวม	202 (52.1%)	156 (40.2%)	30 (7.7%)	388 (100.0%)		
โดยรวม	ต้องการ	192 (49.5%)	139 (35.8%)	28 (7.2%)	359 (92.5%)		
	ไม่ต้องการ	10 (2.6%)	17 (4.4%)	2 (0.5%)	29 (7.5%)	4.532	0.104
	รวม	202 (52.1%)	156 (40.2%)	30 (7.7%)	388 (100.0%)		

*p < .05 นัยสำคัญทางสถิติที่ระดับ .05

จากตาราง 43 พบว่า สถาบันการศึกษาไม่มีความสัมพันธ์กับความต้องการสารสนเทศด้านรูปแบบของสารสนเทศโดยรวม และรายด้าน

6.3 ความสัมพันธ์ระหว่างตัวแปรสถาบันการศึกษา กับความต้องการสารสนเทศด้านการศึกษาต่อ ของนักศึกษาระดับปริญญาตรี มหาวิทยาลัยของรัฐในสามจังหวัดชายแดนภาคใต้ ในการศึกษาต่อระดับปริญญาโท ด้านแหล่งสารสนเทศ

ตาราง 44 ความสัมพันธ์ระหว่างตัวแปรสถาบันการศึกษา กับความต้องการสารสนเทศด้านการศึกษาต่อ ของนักศึกษาด้านแหล่งสารสนเทศ

ความต้องการสารสนเทศ	สถาบันการศึกษา						รวม	t ²	p
	ด้านการศึกษาต่อ		มหาวิทยาลัยสงขลานครินทร์		มหาวิทยาลัยศรีนครินทรวิโรฒ				
	ต้องการ	ไม่ต้องการ	วิทยาเขตปัตตานี	ราชภัฏยะลา	ราชบุรี	ราชบุรี			
แหล่งสารสนเทศ	ต้องการ	ไม่ต้องการ	173 (44.6%)	29 (7.5%)	137 (35.3%)	28 (7.2%)	338 (87.1%)		
บุคคล									
			202 (52.1%)		156 (40.2%)	30 (7.7%)	388 (100.0%)	1.492	0.474
แหล่งสารสนเทศ	ต้องการ	ไม่ต้องการ	175 (45.1%)	27 (7.0%)	134 (34.5%)	27 (7.0%)	336 (86.6%)		
สถาบัน									
			202 (52.1%)		156 (40.2%)	30 (7.7%)	388 (100.0%)	0.365	0.833
แหล่งสารสนเทศ	ต้องการ	ไม่ต้องการ	174 (44.8%)	28 (7.2%)	137 (35.3%)	29 (7.5%)	340 (87.6%)		
ที่ผ่านช่องทาง									
			202 (52.1%)		156 (40.2%)	30 (7.7%)	388 (100.0%)	2.680	0.262
เทคโนโลยีและการสื่อสาร	ต้องการ	ไม่ต้องการ	191 (49.2%)	11 (2.8%)	142 (36.6%)	29 (7.5%)	362 (93.3%)		
โดยรวม									
			202 (52.1%)		156 (40.2%)	30 (7.7%)	388 (100.0%)	2.343	0.310

*p < .05 นัยสำคัญทางสถิติที่ระดับ .05

จากตาราง 44 พบว่า สถาบันการศึกษาไม่มีความสัมพันธ์กับความต้องการสารสนเทศด้านแหล่งสารสนเทศโดยรวม และรายด้าน

6.4 ความสัมพันธ์ระหว่างตัวแปรสถาบันการศึกษา กับการแสวงหาสารสนเทศด้านการศึกษาต่อ ของนักศึกษาระดับปริญญาตรี มหาวิทยาลัยของรัฐในสามจังหวัดชายแดนภาคใต้ ในการศึกษาต่อระดับปริญญาโท ด้านเนื้อหาของสารสนเทศ

ตาราง 45 ความสัมพันธ์ระหว่างสถาบันการศึกษา และการแสวงหาสารสนเทศด้านการศึกษา ต่อ ของนักศึกษา ด้านเนื้อหาของสารสนเทศ

การแสวงหาสารสนเทศ	สถาบันการศึกษา				รวม	t ²	p
	มหาวิทยาลัยสงขลานครินทร์	มหาวิทยาลัยราชภัฏยะลา	มหาวิทยาลัยศรีนครินทรวิโรฒ	ราชภัฏนครศรีธรรมราช			
ด้านหลักสูตร	แสวงหา	166 (42.9%)	135 (34.9%)	23 (5.9%)	324 (83.7%)	2.194	0.334
	ไม่แสวงหา	35 (9.0%)	21 (5.4%)	7 (1.8%)	63 (16.3%)		
	รวม	201 (51.9%)	156 (40.3%)	30 (7.8%)	387 (100.0%)		
ด้านอาจารย์	แสวงหา	138 (35.7%)	121 (31.3%)	22 (5.7%)	281 (72.6%)	3.513	0.173
	ไม่แสวงหา	63 (16.3%)	35 (9.0%)	8 (2.1%)	106 (27.4%)		
	รวม	201 (51.9%)	156 (40.3%)	30 (7.8%)	387 (100.0%)		
ด้านสถาบัน	แสวงหา	157 (40.6%)	134 (34.6%)	24 (6.2%)	315 (81.4%)	5.593	0.232
	ไม่แสวงหา	44 (11.4%)	21 (5.4%)	6 (1.6%)	71 (18.3%)		
	รวม	201 (51.9%)	156 (40.3%)	30 (7.8%)	387 (100.0%)		
ด้านค่าใช้จ่าย	แสวงหา	153 (39.5%)	139 (35.9%)	24 (6.2%)	316 (81.7%)	9.942	0.007*
	ไม่แสวงหา	48 (12.4%)	17 (4.4%)	6 (1.6%)	71 (18.3%)		
	รวม	201 (51.9%)	156 (40.3%)	30 (7.8%)	387 (100.0%)		

ตาราง 45 ความสัมพันธ์ระหว่างสถาบันการศึกษา และการแสวงหาสารสนเทศด้านการศึกษาคือ ของนักศึกษา ด้านเนื้อหาของสารสนเทศ

การแสวงหาสารสนเทศ	สถาบันการศึกษา				รวม	t ²	p
	มหาวิทยาลัยสงขลานครินทร์	มหาวิทยาลัยราชภัฏยะลา	มหาวิทยาลัยศรีนครินทรวิโรฒ	ราชภัฏศรีนครินทร์			
ด้านการมีงาน ทำ	แสวงหา	150 (38.8%)	128 (33.1%)	25 (6.5%)	303 (78.3%)	3.335	0.189
	ไม่แสวงหา	51 (13.2%)	28 (7.2%)	5 (1.3%)	84 (21.7%)		
	รวม	201 (51.9%)	156 (40.3%)	30 (7.8%)	387 (100.0%)		
ด้านความยาก ง่าย ใน การศึกษา	แสวงหา	130 (33.6%)	119 (30.7%)	24 (6.2%)	273 (70.5%)	7.093	0.029*
	ไม่แสวงหา	71 (18.3%)	37 (9.6%)	6 (1.6%)	114 (29.5%)		
	รวม	201 (51.9%)	156 (40.3%)	30 (7.8%)	387 (100.0%)		
โดยรวม	แสวงหา	190 (49.2%)	146 (37.8%)	28 (7.3%)	364 (94.3%)	0.381	0.327
	ไม่แสวงหา	10 (2.6%)	10 (2.6%)	2 (0.5%)	22 (5.7%)		
	รวม	200 (51.8%)	156 (40.4%)	30 (7.8%)	386 (100.0%)		

*p < .05 นัยสำคัญทางสถิติที่ระดับ .05

จากตาราง 45 พบว่า สถาบันการศึกษา "ไม่มีความสัมพันธ์กับการแสวงหาสารสนเทศด้านเนื้อหาของสารสนเทศโดยรวม" เมื่อจำแนกเป็นรายด้าน พบว่า สถาบันการศึกษามีความสัมพันธ์กับการแสวงหาสารสนเทศด้านค่าใช้จ่าย และด้านความยากง่ายในการศึกษา กันอย่างมีนัยสำคัญทางสถิติที่ระดับ .05

6.5 ความสัมพันธ์ระหว่างตัวแปรสถาบันการศึกษา กับการแสวงหาสารสนเทศด้านการศึกษาต่อ ของนักศึกษาระดับปริญญาตรี มหาวิทยาลัยของรัฐในสามจังหวัดชายแดนภาคใต้ ในการศึกษาต่อระดับปริญญาโท ด้านรูปแบบของสารสนเทศ

ตาราง 46 ความสัมพันธ์ระหว่างตัวแปรสถาบันการศึกษา กับการแสวงหาสารสนเทศด้านการศึกษาต่อ ของนักศึกษาด้านรูปแบบของสารสนเทศ

การแสวงหาสารสนเทศ	สถาบันการศึกษา				รวม	t ²	p
	มหาวิทยาลัยสงขลานครินทร์		มหาวิทยาลัยราชภัฏวไลยอลงกรณ์				
	มหาวิทยาลัยสงขลานครินทร์	วิทยาเขตปัตตานี	ราชภัฏยะลา	ราชนครศรีพนธ์			
วัตถุประสงค์							
วัตถุประสงค์	แสวงหา	146 (37.8%)	126 (32.6%)	22 (5.7%)	294 (76.2%)		
	ไม่แสวงหา	55 (14.2%)	29 (7.5%)	8 (2.1%)	92 (23.8%)	3.754	0.153
	รวม	201 (52.1%)	155 (40.2%)	30 (7.8%)	386 (100.0%)		
วัตถุประสงค์	แสวงหา	106 (27.5%)	93 (24.1%)	17 (4.4%)	216 (56.0%)		
	ไม่แสวงหา	95 (24.6%)	62 (16.1%)	13 (3.4%)	170 (44.0%)	1.880	0.391
	รวม	201 (52.1%)	155 (40.2%)	30 (7.8%)	386 (100.0%)		
สื่อ	แสวงหา	136 (35.1%)	117 (30.2%)	20 (5.2%)	273 (70.5%)		
	ไม่แสวงหา	65 (16.8%)	39 (10.1%)	10 (2.6%)	114 (29.5%)	2.511	0.285
	รวม	201 (51.9%)	156 (40.3%)	30 (7.8%)	387 (100.0%)		
อิเล็กทรอนิกส์	แสวงหา	174 (45.1%)	138 (35.8%)	25 (6.5%)	337 (87.3%)		
	ไม่แสวงหา	26 (6.7%)	18 (4.7%)	5 (1.3%)	49 (12.7%)	0.632	0.729
	รวม	200 (51.8%)	156 (40.4%)	30 (7.8%)	386 (100.0%)		

*p < .05 นัยสำคัญทางสถิติที่ระดับ .05

จากตาราง 46 พบว่า สถาบันการศึกษา ไม่มีความสัมพันธ์กับการแสวงหาสารสนเทศด้านรูปแบบของสารสนเทศและรายด้าน

6.6 ความสัมพันธ์ระหว่างตัวแปรสถาบันการศึกษา กับการแสวงหาสารสนเทศด้านการศึกษาต่อ ของนักศึกษาระดับปริญญาตรี มหาวิทยาลัยของรัฐในสามจังหวัดชายแดนภาคใต้ ในการศึกษาต่อระดับปริญญาโท ด้านแหล่งสารสนเทศ

ตาราง 47 ความสัมพันธ์ระหว่างตัวแปรสถาบันการศึกษา กับการแสวงหาสารสนเทศด้านการศึกษาต่อ ของนักศึกษาด้านแหล่งสารสนเทศ

แหล่งสารสนเทศ	บุคคล	สถาบันการศึกษา				รวม	t ²	p
		มหาวิทยาลัยสงขลานครินทร์		มหาวิทยาลัยศรีนครินทรวิโรฒ				
		วิทยาเขตปัตตานี	ราชภัฏยะลา	ราชภัฏยะลา	ราชนครินทร์			
แหล่งสารสนเทศ		162 (41.9%)	128 (33.1%)	26 (6.7%)	316 (81.7%)			
	ไม่แสวงหา	39 (10.1%)	28 (7.2%)	4 (1.0%)	71 (18.3%)	0.670	0.716	
	รวม	201 (51.9%)	156 (40.3%)	30 (7.8%)	387 (100.0%)			
แหล่งสารสนเทศ	แสวงหา	148 (38.2%)	124 (32.0%)	24 (6.2%)	296 (76.5%)			
	ไม่แสวงหา	53 (13.7%)	32 (8.3%)	6 (1.6%)	91 (23.5%)	1.898	0.387	
	รวม	201 (51.9%)	156 (40.3%)	30 (7.8%)	387 (100.0%)			
แหล่งสารสนเทศ	แสวงหา	166 (42.9%)	128 (33.1%)	27 (7.0%)	321 (82.9%)			
ที่ผ่านช่องทาง	ไม่แสวงหา	35 (9.0%)	28 (7.2%)	3 (0.8%)	66 (17.1%)	1.162	0.559	
เทคโนโลยีและ	รวม	201 (51.9%)	156 (40.3%)	30 (7.8%)	387 (100.0%)			
การสื่อสาร								
	แสวงหา	183 (47.3%)	143 (37.0%)	28 (7.2%)	354 (91.5%)			
	ไม่แสวงหา	18 (4.7%)	12 (3.1%)	2 (0.5%)	32 (8.3%)	1.767	0.778	
	รวม	201 (51.9%)	156 (40.3%)	30 (7.8%)	387 (100.0%)			

*p < .05 นัยสำคัญทางสถิติที่ระดับ .05

จากตาราง 47 พบว่า สถาบันการศึกษา ไม่มีความสัมพันธ์กับการแสวงหาสารสนเทศด้านแหล่งสารสนเทศและรายงาน

7. ผลการวิเคราะห์ความสัมพันธ์จำแนกตามรายได้ต่อเดือนของครอบครัว

7.1 ความสัมพันธ์ระหว่างตัวแปรรายได้ต่อเดือนของครอบครัว กับความต้องการสารสนเทศด้านการศึกษาต่อ ของนักศึกษาในระดับปริญญาตรี มหาวิทยาลัยของรัฐในสามจังหวัดชายแดนภาคใต้ ในการศึกษาต่อระดับปริญญาโท ด้านเนื้อหาของสารสนเทศ

ตาราง 48 ความสัมพันธ์ระหว่างตัวแปรรายได้ต่อเดือนของครอบครัว กับความต้องการสารสนเทศด้านการศึกษาต่อ ของนักศึกษา ด้านเนื้อหาของสารสนเทศ

สารสนเทศ	รายได้ต่อเดือนของครอบครัว				รวม	t ²	p
	ต่ำกว่า 10,000 บาท	10,001 - 20,000 บาท	20,001 บาทขึ้นไป				
ความต้องการสารสนเทศด้านการศึกษาต่อ	ต้องการ	180 (47.1%)	103 (27.0%)	46 (12.0%)	329 (86.1%)	10.603	0.005*
	ไม่ต้องการ	39 (10.2%)	14 (3.7%)	0 (0%)	53 (13.9%)		
	รวม	219 (57.3%)	117 (30.6%)	46 (12.0%)	382 (100.0%)		
ด้านอาจารย์	ต้องการ	168 (44.0%)	104 (27.2%)	39 (10.2%)	311 (81.4%)	7.864	0.020*
	ไม่ต้องการ	51 (13.4%)	13 (3.4%)	7 (1.8%)	71 (18.6%)		
	รวม	219 (57.3%)	117 (30.6%)	46 (12.0%)	382 (100.0%)		
ด้านสถาบัน	ต้องการ	185 (48.4%)	106 (27.7%)	42 (11.0%)	333 (87.2%)	3.356	0.187
	ไม่ต้องการ	34 (8.9%)	11 (2.9%)	4 (1.0%)	49 (12.8%)		
	รวม	219 (57.3%)	117 (30.6%)	46 (12.0%)	382 (100.0%)		
ด้านค่าใช้จ่าย	ต้องการ	187 (49.0%)	101 (26.4%)	42 (11.0%)	330 (86.4%)	1.132	0.568
	ไม่ต้องการ	32 (8.4%)	16 (4.2%)	4 (1.0%)	52 (13.6%)		
	รวม	219 (57.3%)	117 (30.6%)	46 (12.0%)	382 (100.0%)		

ตาราง 48 (ต่อ) ความสัมพันธ์ระหว่างตัวแปรรายได้ต่อเดือนของครอบครัว กับความต้องการสารสนเทศด้านการศึกษา ของนักศึกษา ด้านเนื้อหาของสารสนเทศ

ความต้องการสารสนเทศ	รายได้ต่อเดือนของครอบครัว			รวม	t ²	p	
	ต่ำกว่า 10,000 บาท	10,001 - 20,000 บาท	20,001 บาทขึ้นไป				
ด้านการมีงานทำ	ต้องการ	190 (49.7%)	103 (27.0%)	45 (11.8%)	338 (88.5%)	4.603	0.100
	ไม่ต้องการ	29 (7.6%)	14 (3.7%)	1 (0.3%)	44 (11.5%)		
	รวม	219 (57.3%)	117 (30.6%)	46 (12.0%)	382 (100.0%)		
ด้านความยากง่าย ในการศึกษา	ต้องการ	165 (43.2%)	92 (24.1%)	40 (10.5%)	297 (77.7%)	3.040	0.219
	ไม่ต้องการ	54 (14.1%)	25 (6.5%)	6 (1.6%)	85 (22.3%)		
	รวม	219 (57.3%)	117 (30.6%)	46 (12.0%)	382 (100.0%)		
โดยรวม	ต้องการ	204 (53.5%)	113 (29.7%)	46 (12.1%)	363 (95.3%)	4.120	0.127
	ไม่ต้องการ	14 (3.7%)	4 (1.0%)	0 (0%)	18 (4.7%)		
	รวม	218 (57.2%)	117 (30.7%)	46 (12.1%)	381 (100.0%)		

*p < .05 นัยสำคัญทางสถิติที่ระดับ .05

จากตาราง 48 พบว่า รายได้ต่อเดือนของครอบครัว ไม่มีความสัมพันธ์กับความต้องการสารสนเทศด้านเนื้อหาของสารสนเทศโดยรวม เมื่อจำแนกเป็นรายด้านพบว่า รายได้ต่อเดือนของครอบครัว มีความสัมพันธ์กับความต้องการสารสนเทศด้านหลักสูตร และด้านอาจารย์ กันอย่างมีนัยสำคัญทางสถิติที่ระดับ .05

7.2 ความสัมพันธ์ระหว่างตัวแปรรายได้ต่อเดือนของครอบครัว กับความต้องการสารสนเทศด้านการศึกษาต่อ ของนักศึกษาระดับปริญญาตรี มหาวิทยาลัยของรัฐในสามจังหวัดชายแดนภาคใต้ ในการศึกษาต่อระดับปริญญาโท ด้านรูปแบบของสารสนเทศ

ตาราง 49 ความสัมพันธ์ระหว่างตัวแปรรายได้ต่อเดือนของครอบครัว กับความต้องการสารสนเทศด้านการศึกษาต่อ ของนักศึกษา ด้านรูปแบบของสารสนเทศ

สารสนเทศ	รายได้ต่อเดือนของครอบครัว				รวม	t ²	p
	ต่ำกว่า 10,000 บาท	10,001 - 20,000 บาท	20,001 บาทขึ้นไป				
ความต้องการสารสนเทศ	ต้องการ	181 (47.4%)	100 (26.2%)	39 (10.2%)	320 (83.8%)	0.486	0.784
	ไม่ต้องการ	38 (9.9%)	17 (4.5%)	7 (1.8%)	62 (16.2%)		
	รวม	219 (57.3%)	117 (30.6%)	46 (12.0%)	382 (100.0%)		
วัตถุประสงค์พิมพ์	ต้องการ	140 (36.6%)	83 (21.7%)	38 (9.9%)	261 (68.3%)	6.664	0.036*
	ไม่ต้องการ	79 (20.7%)	34 (8.9%)	8 (2.1%)	121 (31.7%)		
	รวม	219 (57.3%)	117 (30.6%)	46 (12.0%)	382 (100.0%)		
สื่อ	ต้องการ	179 (46.9%)	93 (24.3%)	40 (10.5%)	312 (81.7%)	1.232	0.540
	ไม่ต้องการ	40 (10.5%)	24 (6.3%)	6 (1.6%)	70 (18.3%)		
	รวม	219 (57.3%)	117 (30.6%)	46 (12.0%)	382 (100.0%)		
โดยรวม	ต้องการ	202 (52.9%)	106 (27.7%)	46 (12.0%)	354 (92.7%)	4.438	0.109
	ไม่ต้องการ	17 (4.5%)	11 (2.9%)	0 (0%)	28 (7.3%)		
	รวม	219 (57.3%)	117 (30.6%)	46 (12.0%)	382 (100.0%)		

*p < .05 นัยสำคัญทางสถิติที่ระดับ .05

จากตาราง 49 พบว่า รายได้ต่อเดือนของคนรอบครัว ไม่มีความสัมพันธ์กับความต้องการสารสนเทศด้านรูปแบบของสารสนเทศโดยรวม
เมื่อจำแนกเป็นรายด้านพบว่า รายได้ต่อเดือนของคนรอบครัว มีความสัมพันธ์กับความต้องการสารสนเทศรูปแบบวีดิทัศน์ ไม่อย่างมีนัยสำคัญ
ทางสถิติที่ระดับ .05

7.3 ความสัมพันธ์ระหว่างตัวแปรรายได้ต่อเดือนของครอบครัว กับความต้องการสารสนเทศด้านการศึกษาต่อ ของนักศึกษาระดับปริญญาตรี มหาวิทยาลัยของรัฐในสามจังหวัดชายแดนภาคใต้ ในการศึกษาต่อระดับปริญญาโท ด้านแหล่งสารสนเทศ

ตาราง 50 ความสัมพันธ์ระหว่างตัวแปรรายได้ต่อเดือนของครอบครัว กับความต้องการสารสนเทศด้านการศึกษาต่อ ของนักศึกษา ด้านแหล่งสารสนเทศ

ความต้องการสารสนเทศ	รายได้ต่อเดือนของครอบครัว				รวม	t ²	p
	ต่ำกว่า 10,000 บาท	10,001 - 20,000 บาท	20,001 บาทขึ้นไป				
แหล่งสารสนเทศ	ต้องการ	185 (48.4%)	105 (27.5%)	43 (11.3%)	333 (87.2%)	3.753	0.153
	ไม่ต้องการ	34 (8.9%)	12 (3.1%)	3 (0.8%)	49 (12.8%)		
	รวม	219 (57.3%)	117 (30.6%)	46 (12.0%)	382 (100.0%)		
แหล่งสารสนเทศสถาบัน	ต้องการ	181 (47.4%)	107 (28.0%)	43 (11.3%)	331 (86.6%)	7.218	0.027*
	ไม่ต้องการ	38 (9.9%)	10 (2.6%)	3 (0.8%)	51 (13.4%)		
	รวม	219 (57.3%)	117 (30.6%)	46 (12.0%)	382 (100.0%)		
แหล่งสารสนเทศที่ผ่านช่องทางเทคโนโลยีและการสื่อสาร	ต้องการ	187 (49.0%)	105 (27.5%)	43 (11.3%)	335 (87.7%)	2.961	0.228
	ไม่ต้องการ	32 (8.4%)	12 (3.1%)	3 (0.8%)	47 (12.3%)		
	รวม	219 (57.3%)	117 (30.6%)	46 (12.0%)	382 (100.0%)		
โดยรวม	ต้องการ	202 (52.9%)	110 (28.8%)	45 (11.8%)	357 (93.5%)	2.028	0.363
	ไม่ต้องการ	17 (4.5%)	7 (1.8%)	1 (0.3%)	25 (6.5%)		
	รวม	219 (57.3%)	117 (30.6%)	46 (12.0%)	382 (100.0%)		

*p < .05 นัยสำคัญทางสถิติที่ระดับ .05

จากตาราง 50 พบว่า รายได้ต่อเดือนของครอบครัว ไม่มีความสัมพันธ์กับความต้องการสารสนเทศด้านแหล่งสารสนเทศโดยรวม เมื่อ
จำแนกเป็นรายด้านพบว่า รายได้ต่อเดือนของครอบครัว มีความสัมพันธ์กับความต้องการสารสนเทศที่เห็นแหล่งสารสนเทศสถาบัน กันอย่างมี
นัยสำคัญทางสถิติที่ระดับ .05

7.4 ความสัมพันธ์ระหว่างตัวแปรรายได้ต่อเดือนของครอบครัว กับการแสวงหาสารสนเทศด้านการศึกษาต่อ ของนักศึกษาระดับปริญญาตรี มหาวิทยาลัยของรัฐในสามจังหวัดชายแดนภาคใต้ ในการศึกษาต่อระดับปริญญาโท ด้านเนื้อหาของสารสนเทศ

ตาราง 51 ความสัมพันธ์ระหว่างตัวแปรรายได้ต่อเดือนของครอบครัว กับการแสวงหาสารสนเทศด้านการศึกษาต่อ ของนักศึกษา ด้านเนื้อหาของสารสนเทศ

การแสวงหาสารสนเทศ	รายได้ต่อเดือนของครอบครัว				รวม	t ²	p
	ต่ำกว่า 10,000 บาท	10,001 - 20,000 บาท	20,001 บาทขึ้นไป				
ด้านการศึกษาต่อ	แสวงหา	175 (45.9%)	98 (25.7%)	45 (11.8%)	318 (83.5%)	8.968	0.011*
	ไม่แสวงหา	44 (11.5%)	18 (4.7%)	1 (0.3%)	63 (16.5%)		
	รวม	219 (57.5%)	116 (30.4%)	46 (12.1%)	381 (100.0%)		
ด้านอาจารย์	แสวงหา	154 (40.4%)	87 (22.8%)	35 (9.2%)	276 (72.4%)	1.180	0.554
	ไม่แสวงหา	65 (17.1%)	29 (7.6%)	11 (2.9%)	105 (27.6%)		
	รวม	219 (57.5%)	116 (30.4%)	46 (12.1%)	381 (100.0%)		
ด้านสถาบัน	แสวงหา	175 (45.9%)	94 (24.7%)	41 (10.8%)	310 (81.4%)	2.761	0.599
	ไม่แสวงหา	43 (11.3%)	22 (5.8%)	5 (1.3%)	70 (18.4%)		
	รวม	219 (57.5%)	116 (30.4%)	46 (12.1%)	381 (100.0%)		
ด้านค่าใช้จ่าย	แสวงหา	176 (46.2%)	94 (24.7%)	41 (10.8%)	311 (81.6%)	9.942	0.007*
	ไม่แสวงหา	43 (11.3%)	22 (5.8%)	5 (1.3%)	70 (18.4%)		
	รวม	219 (57.5%)	116 (30.4%)	46 (12.1%)	381 (100.0%)		

ตาราง 51 (ต่อ) ความสัมพันธ์ระหว่างตัวแปรรายได้ต่อเดือนของครอบครัว กับการแสวงหาสารสนเทศด้านการศึกษาคือ ของนักศึกษา ด้านเนื้อหาของสารสนเทศ

การแสวงหาสารสนเทศ	รายได้ต่อเดือนของครอบครัว				รวม	t ²	p
	ต่ำกว่า 10,000 บาท	10,001 - 20,000 บาท	20,001 บาทขึ้นไป				
ด้านการศึกษาต่อ							
ด้านเนื้อหาของสารสนเทศ							
ด้านการมีงานทำ	แสวงหา	165 (43.3%)	91 (23.9%)	42 (11.0%)	298 (78.2%)		
	ไม่แสวงหา	54 (14.2%)	25 (6.6%)	4 (1.0%)	83 (21.8%)	5.690	0.058
	รวม	219 (57.5%)	116 (30.4%)	46 (12.1%)	381 (100.0%)		
ด้านความยากง่าย ใน	แสวงหา	153 (40.2%)	78 (20.5%)	38 (10.0%)	269 (70.6%)		
	ไม่แสวงหา	66 (17.3%)	38 (10.0%)	8 (2.1%)	112 (29.4%)	3.884	0.143
การศึกษา	รวม	219 (57.5%)	116 (30.4%)	46 (12.1%)	381 (100.0%)		
	แสวงหา	202 (53.2%)	111 (29.2%)	45 (11.8%)	358 (94.2%)		
โดยรวม	ไม่แสวงหา	17 (4.5%)	5 (1.3%)	0 (0%)	22 (5.8%)	4.794	0.091
	รวม	219 (57.6%)	116 (30.5%)	45 (11.8%)	380 (100.0%)		

*p < .05 นัยสำคัญทางสถิติที่ระดับ .05

จากตาราง 51 พบว่า รายได้ต่อเดือนของครอบครัว ไม่มีความสัมพันธ์กับการแสวงหาสารสนเทศด้านเนื้อหาของสารสนเทศโดยรวม เมื่อจำแนกเป็นรายด้านพบว่า รายได้ต่อเดือนของครอบครัว มีความสัมพันธ์กับการแสวงหาสารสนเทศด้านหลักสูตร และด้านค่าใช้จ่าย ก็อย่างมีนัยสำคัญทางสถิติที่ระดับ .05

7.5 ความสัมพันธ์ระหว่างตัวแปรรายได้ต่อเดือนของครอบครัว กับการแสวงหาสารสนเทศด้านการศึกษาต่อ ของนักศึกษาระดับปริญญาตรี มหาวิทยาลัยของรัฐในสามจังหวัดชายแดนภาคใต้ ในการศึกษาต่อระดับปริญญาโท ด้านรูปแบบของสารสนเทศ ตาราง 52 ความสัมพันธ์ระหว่างตัวแปรรายได้ต่อเดือนของครอบครัว กับการแสวงหาสารสนเทศด้านการศึกษาต่อ ของนักศึกษาด้านรูปแบบของสารสนเทศ

การแสวงหาสารสนเทศ	รายได้ต่อเดือนของครอบครัว			รวม	t ²	p
	ต่ำกว่า 10,000 บาท	10,001 - 20,000 บาท	20,001 บาทขึ้นไป			
ด้านการศึกษาต่อ	แสวงหา	161 (42.4%)	91 (23.9%)	37 (9.7%)	289 (76.1%)	0.489
	ไม่แสวงหา	57 (15.0%)	25 (6.6%)	9 (2.4%)	91 (23.9%)	
	รวม	218 (57.4%)	116 (30.5%)	46 (12.1%)	380 (100.0%)	
วัตถุประสงค์พิมพ์	แสวงหา	114 (30.0%)	67 (17.6%)	30 (7.9%)	211 (55.5%)	0.234
	ไม่แสวงหา	104 (27.4%)	49 (12.9%)	16 (4.2%)	169 (44.5%)	
	รวม	218 (57.4%)	116 (30.5%)	46 (12.1%)	380 (100.0%)	
สื่ออิเล็กทรอนิกส์	แสวงหา	149 (39.1%)	82 (21.5%)	37 (9.7%)	268 (70.3%)	0.245
	ไม่แสวงหา	70 (18.4%)	34 (8.9%)	9 (2.4%)	113 (29.7%)	
	รวม	219 (57.5%)	116 (30.4%)	46 (12.1%)	381 (100.0%)	
โดยรวม	แสวงหา	185 (48.7%)	102 (26.8%)	44 (11.6%)	331 (87.1%)	0.133
	ไม่แสวงหา	33 (8.7%)	14 (3.7%)	2 (0.5%)	49 (12.9%)	
	รวม	218 (57.4%)	116 (30.5%)	46 (12.1%)	380 (100.0%)	

*p < .05 นัยสำคัญทางสถิติที่ระดับ .05

จากตาราง 52 พบว่า รายได้ต่อเดือนของครอบครัว ไม่มีความสัมพันธ์กับการแสวงหาสารสนเทศด้านรูปแบบของสารสนเทศโดยรวม และ
รายด้าน

Prince of Songkla University
Pattani Campus

7.6 ความสัมพันธ์ระหว่างตัวแปรรายได้ต่อเดือนของครอบครัว กับการแสวงหาสารสนเทศด้านการศึกษาต่อ ของนักศึกษาระดับปริญญาตรี มหาวิทยาลัยของรัฐในสามจังหวัดชายแดนภาคใต้ ในการศึกษาต่อระดับปริญญาโท ด้านแหล่งสารสนเทศ

ตาราง 53 ความสัมพันธ์ระหว่างตัวแปรรายได้ต่อเดือนของครอบครัว กับการแสวงหาสารสนเทศด้านการศึกษาต่อ ของนักศึกษาด้านแหล่งสารสนเทศ

การแสวงหาสารสนเทศ	รายได้ต่อเดือนของครอบครัว				รวม	t ²	p
	ต่ำกว่า 10,000 บาท	10,001 - 20,000 บาท	20,001 บาทขึ้นไป				
ด้านการศึกษาต่อ							
ด้านแหล่งสารสนเทศ							
แหล่งสารสนเทศ	แสวงหา	170 (44.6%)	98 (25.7%)	42 (11.0%)	310 (81.4%)		
	ไม่แสวงหา	49 (12.9%)	18 (4.7%)	4 (1.0%)	71 (18.6%)	5.760	0.056
	รวม	219 (57.5%)	116 (30.4%)	46 (12.1%)	381 (100.0%)		
แหล่งสารสนเทศ	แสวงหา	158 (41.5%)	92 (24.1%)	41 (10.8%)	291 (76.4%)		
	ไม่แสวงหา	61 (16.0%)	24 (6.3%)	5 (1.3%)	90 (23.6%)	6.873	0.032*
	รวม	219 (57.5%)	116 (30.4%)	46 (12.1%)	381 (100.0%)		
แหล่งสารสนเทศ	แสวงหา	174 (45.7%)	100 (26.2%)	42 (11.0%)	316 (82.9%)		
ที่ผ่านช่องทาง	ไม่แสวงหา	45 (11.8%)	16 (4.2%)	4 (1.0%)	65 (17.1%)		
เทคโนโลยีและ	รวม	219 (57.5%)	116 (30.4%)	46 (12.1%)	381 (100.0%)	5.032	0.081
การสื่อสาร							
	แสวงหา	194 (50.9%)	109 (28.6%)	45 (11.8%)	348 (91.3%)		
	ไม่แสวงหา	24 (6.3%)	7 (1.8%)	1 (0.3%)	32 (8.4%)	5.824	0.213
	รวม	219 (57.5%)	116 (30.4%)	46 (12.1%)	381 (100.0%)		

*p < .05 นัยสำคัญทางสถิติที่ระดับ .05

จากตาราง 53 พบว่า รายได้ต่อเดือนของครอบครัว ไม่มีความสัมพันธ์กับการแสวงหาสารสนเทศด้านแหล่งสารสนเทศโดยรวม เมื่อ
จำแนกเป็นรายด้านพบว่า รายได้ต่อเดือนของครอบครัว มีความสัมพันธ์กับการแสวงหาสารสนเทศที่เป็นแหล่งสารสนเทศสถาบัน กันอย่างมี
นัยสำคัญทางสถิติที่ระดับ .05

8. ผลการวิเคราะห์ความสัมพันธ์จำแนกตามเกรดเฉลี่ยสะสม

8.1 ความสัมพันธ์ระหว่างตัวแปรเกรดเฉลี่ยสะสม กับความต้องการสารสนเทศด้านการศึกษาต่อ ของนักศึกษาระดับปริญญาตรี มหาวิทยาลัยของรัฐในสามจังหวัดชายแดนภาคใต้ ในการศึกษาต่อระดับปริญญาโท ด้านเนื้อหาของสารสนเทศ **ตาราง 54** ความสัมพันธ์ระหว่างตัวแปรเกรดเฉลี่ยสะสม กับความต้องการสารสนเทศด้านการศึกษา ต่อ ด้านเนื้อหาของสารสนเทศ

ความต้องการสารสนเทศ	เกรดเฉลี่ยสะสม			รวม	t ²	p	
	ต่ำกว่า 2.50	2.50 - 3.00	3.01 ขึ้นไป				
ด้านหลักสูตร	ต้องการ	92 (23.7%)	159 (41.0%)	81 (20.9%)	332 (85.6%)	1.130	0.568
	ไม่ต้องการ	19 (4.9%)	23 (5.9%)	14 (3.6%)	56 (14.4%)		
	รวม	111 (28.6%)	182 (46.9%)	95 (24.5%)	388 (100.0%)		
ด้านอาจารย์	ต้องการ	87 (22.4%)	153 (39.4%)	76 (19.6%)	316 (81.4%)	1.649	0.438
	ไม่ต้องการ	24 (6.2%)	29 (7.5%)	19 (4.9%)	72 (18.6%)		
	รวม	111 (28.6%)	182 (46.9%)	95 (24.5%)	388 (100.0%)		
ด้านสถาบัน	ต้องการ	91 (23.5%)	159 (41.0%)	88 (22.7%)	338 (87.1%)	5.191	0.075
	ไม่ต้องการ	20 (5.2%)	23 (5.9%)	7 (1.8%)	50 (12.9%)		
	รวม	111 (28.6%)	182 (46.9%)	95 (24.5%)	388 (100.0%)		
ด้านค่าใช้จ่าย	ต้องการ	89 (22.9%)	159 (41.0%)	86 (22.2%)	334 (86.1%)	5.043	0.080
	ไม่ต้องการ	22 (5.7%)	23 (5.9%)	9 (2.3%)	54 (13.9%)		
	รวม	111 (28.6%)	182 (46.9%)	95 (24.5%)	388 (100.0%)		

ตาราง 54 (ต่อ) ความสัมพันธ์ระหว่างตัวแปรเกรดเฉลี่ยสะสม กับความต้องการสารสนเทศด้านการศึกษาค้นคว้าของนักศึกษาด้านเนื้อหาของสารสนเทศ

ความต้องการสารสนเทศ	เกรดเฉลี่ยสะสม			รวม	t ²	p
	ต่ำกว่า 2.50	2.50 - 3.00	3.01 ขึ้นไป			
ด้านการศึกษาค้นคว้า	ต้องการ	94 (24.2%)	158 (40.7%)	89 (22.9%)	341 (87.9%)	0.119
	ไม่ต้องการ	17 (4.4%)	24 (6.2%)	6 (1.5%)	47 (12.1%)	
	รวม	111 (28.6%)	182 (46.9%)	95 (24.5%)	388 (100.0%)	
ด้านความยากง่ายในการศึกษา	ต้องการ	85 (21.9%)	134 (34.5%)	81 (20.9%)	300 (77.3%)	0.088
	ไม่ต้องการ	26 (6.7%)	48 (12.4%)	14 (3.6%)	88 (22.7%)	
	รวม	111 (28.6%)	182 (46.9%)	95 (24.5%)	388 (100.0%)	
โดยรวม	ต้องการ	108 (27.9%)	168 (43.4%)	92 (23.8%)	368 (95.1%)	0.151
	ไม่ต้องการ	3 (0.8%)	13 (3.4%)	3 (0.8%)	19 (4.9%)	
	รวม	111 (28.7%)	181 (46.8%)	95 (24.5%)	387 (100.0%)	

*p < .05 นัยสำคัญทางสถิติที่ระดับ .05

จากตาราง 54 พบว่า เกรดเฉลี่ยสะสม ไม่มีความสัมพันธ์กับความต้องการสารสนเทศด้านเนื้อหาของสารสนเทศโดยรวม และรายด้าน

8.2 ความสัมพันธ์ระหว่างตัวแปรเกรดเฉลี่ยสะสม กับความต้องการสารสนเทศด้านการศึกษาต่อ ของนักศึกษาระดับปริญญาตรี มหาวิทยาลัยของรัฐในสามจังหวัดชายแดนภาคใต้ ในการศึกษาต่อระดับปริญญาโท ด้านรูปแบบของสารสนเทศ

ตาราง 55 ความสัมพันธ์ระหว่างตัวแปรเกรดเฉลี่ยสะสม กับความต้องการสารสนเทศด้านการศึกษาต่อ ของนักศึกษาด้านรูปแบบของสารสนเทศ

ความต้องการสารสนเทศ	เกรดเฉลี่ยสะสม			รวม	t ²	p	
	ต่ำกว่า 2.50	2.50 - 3.00	3.01 ขึ้นไป				
ด้านการศึกษาต่อ	ต้องการ	86 (22.2%)	153 (39.4%)	85 (21.9%)	324 (83.5%)	1.052	0.591
	ไม่ต้องการ	25 (6.4%)	29 (7.5%)	10 (2.6%)	64 (16.5%)		
	รวม	111 (28.6%)	182 (46.9%)	95 (24.5%)	388 (100.0%)		
วัตถุประสงค์เพิ่มพูน	ต้องการ	62 (16.0%)	132 (34.0%)	71 (18.3%)	265 (68.3%)	11.259	0.004*
	ไม่ต้องการ	49 (12.6%)	50 (12.9%)	24 (6.2%)	123 (31.7%)		
	รวม	111 (28.6%)	182 (46.9%)	95 (24.5%)	388 (100.0%)		
สื่ออิเล็กทรอนิกส์	ต้องการ	87 (22.4%)	144 (37.1%)	85 (21.9%)	316 (81.4%)	5.393	0.067
	ไม่ต้องการ	24 (6.2%)	38 (9.8%)	10 (2.6%)	72 (18.6%)		
	รวม	111 (28.6%)	182 (46.9%)	95 (24.5%)	388 (100.0%)		
โดยรวม	ต้องการ	100 (25.8%)	167 (43.0%)	92 (23.7%)	359 (92.5%)	3.667	0.160
	ไม่ต้องการ	11 (2.8%)	15 (3.9%)	3 (0.8%)	29 (7.5%)		
	รวม	111 (28.6%)	182 (46.9%)	95 (24.5%)	388 (100.0%)		

*p < .05 นัยสำคัญทางสถิติที่ระดับ .05

จากตาราง 55 พบว่า เกรดเฉลี่ยสะสม ไม่มีความสัมพันธ์กับการสารสนเทศด้านรูปแบบของสารสนเทศโดยรวม เมื่อจำแนกเป็น
รายด้านพบว่า เกรดเฉลี่ยสะสม มีความสัมพันธ์กับความต้องสารสนเทศรูปแบบวัสดุไม่ได้พิมพ์ กันอย่างมีนัยสำคัญทางสถิติที่ระดับ .05

Prince of Songkla University
Pattani Campus

8.3 ความสัมพันธ์ระหว่างตัวแปรเกรดเฉลี่ยสะสม กับความต้องการสารสนเทศด้านการศึกษต่อ ของนักศึกษาระดับปริญญาตรี มหาวิทยาลัยของรัฐในสามจังหวัดชายแดนภาคใต้ ในการศึกษาต่อระดับปริญญาโท ด้านแหล่งสารสนเทศ

ตาราง 56 ความสัมพันธ์ระหว่างตัวแปรเกรดเฉลี่ยสะสม กับความต้องการสารสนเทศด้านการศึกษา ต่อ ของนักศึกษาด้านแหล่งสารสนเทศ

ความต้องการสารสนเทศ	เกรดเฉลี่ยสะสม			รวม	t ²	p	
	ต่ำกว่า 2.50	2.50 - 3.00	3.01 ขึ้นไป				
ด้านการศึกษาต่อ	ต้องการ	93 (24.0%)	163 (42.0%)	82 (21.1%)	338 (87.1%)	2.121	0.346
	ไม่ต้องการ	18 (4.6%)	19 (4.9%)	13 (3.4%)	50 (12.9%)		
	รวม	111 (28.6%)	182 (46.9%)	95 (24.5%)	388 (100.0%)		
แหล่งสารสนเทศ	ต้องการ	91 (23.5%)	159 (41.0%)	86 (22.2%)	336 (86.6%)	3.393	0.183
	ไม่ต้องการ	20 (5.2%)	23 (5.9%)	9 (2.3%)	52 (13.4%)		
	รวม	111 (28.6%)	182 (46.9%)	95 (24.5%)	388 (100.0%)		
แหล่งสารสนเทศที่ผ่านช่องทางเทคโนโลยีและการสื่อสาร	ต้องการ	94 (24.2%)	160 (41.2%)	86 (22.2%)	340 (87.6%)	1.637	0.441
	ไม่ต้องการ	17 (4.4%)	22 (5.7%)	9 (2.3%)	48 (12.4%)		
	รวม	111 (28.6%)	182 (46.9%)	95 (24.5%)	388 (100.0%)		
โดยรวม	ต้องการ	99 (25.5%)	170 (43.8%)	93 (24.0%)	362 (93.3%)	6.212	0.045*
	ไม่ต้องการ	12 (3.1%)	12 (3.1%)	2 (0.5%)	26 (6.7%)		
	รวม	111 (28.6%)	182 (46.9%)	95 (24.5%)	388 (100.0%)		

*p < .05 นัยสำคัญทางสถิติที่ระดับ .05

จากตาราง 56 พบว่า เกรดเฉลี่ยสะสม มีความสัมพันธ์กับการสารสนเทศด้านแหล่งสารสนเทศโดยรวม กันอย่างมีนัยสำคัญทาง
สถิติระดับ .05

8.4 ความสัมพันธ์ระหว่างตัวแปรเกรดเฉลี่ยสะสม กับการแสวงหาสารสนเทศด้านการศึกษต่อ ของนักศึกษาระดับปริญญาตรี มหาวิทยาลัยของรัฐในสามจังหวัดชายแดนภาคใต้ ในการศึกษาต่อระดับปริญญาโท ด้านเนื้อหาของสารสนเทศ

ตาราง 57 ความสัมพันธ์ระหว่างเกรดเฉลี่ยสะสม และการแสวงหาสารสนเทศด้านการศึกษา ด้านเนื้อหาของสารสนเทศ

การแสวงหาสารสนเทศ	เกรดเฉลี่ยสะสม			รวม	t ²	p
	ต่ำกว่า 2.50	2.50 - 3.00	3.01 ขึ้นไป			
ด้านการศึกษาต่อ						
ด้านเนื้อหาของสารสนเทศ						
แสวงหา	89 (23.0%)	157 (40.6%)	78 (20.2%)	324 (83.7%)		
ไม่แสวงหา	22 (5.7%)	24 (6.2%)	17 (4.4%)	63 (16.3%)	2.414	0.299
รวม	111 (28.7%)	181 (46.8%)	95 (24.5%)	387 (100.0%)		
แสวงหา	73 (18.9%)	140 (36.2%)	68 (17.6%)	281 (72.6%)		
ไม่แสวงหา	38 (9.8%)	41 (10.6%)	27 (7.0%)	106 (27.4%)	4.708	0.095
รวม	111 (28.7%)	181 (46.8%)	95 (24.5%)	387 (100.0%)		
แสวงหา	84 (21.7%)	151 (39.0%)	80 (20.7%)	315 (81.4%)		
ไม่แสวงหา	27 (7.0%)	29 (7.5%)	15 (3.9%)	71 (18.3%)	4.802	0.308
รวม	111 (28.7%)	181 (46.8%)	95 (24.5%)	387 (100.0%)		
แสวงหา	88 (22.7%)	148 (38.2%)	80 (20.7%)	316 (81.7%)		
ไม่แสวงหา	23 (5.9%)	33 (8.5%)	15 (3.9%)	71 (18.3%)	0.834	0.659
รวม	111 (28.7%)	181 (46.8%)	95 (24.5%)	387 (100.0%)		

ตาราง 57 (ต่อ) ความสัมพันธ์ระหว่างเกรดเฉลี่ยสะสม และการแสวงหาสารสนเทศด้านการศึกษต่อ ของนักศึกษา ด้านเนื้อหาของสารสนเทศ

การแสวงหาสารสนเทศ	เกรดเฉลี่ยสะสม				รวม	t ²	p
	ต่ำกว่า 2.50	2.50 - 3.00	3.01 ขึ้นไป				
ด้านการศึกษาต่อ							
ด้านเนื้อหาของสารสนเทศ							
ด้านการปฏิบัติงาน	แสวงหา	75 (19.4%)	146 (37.7%)	82 (21.2%)	303 (78.3%)		
	ไม่แสวงหา	36 (9.3%)	35 (9.0%)	13 (3.4%)	84 (21.7%)	11.710	0.003*
	รวม	111 (28.7%)	181 (46.8%)	95 (24.5%)	387 (100.0%)		
ด้านความยาก	แสวงหา	73 (18.9%)	128 (33.1%)	72 (18.6%)	273 (70.5%)		
	ไม่แสวงหา	38 (9.8%)	53 (13.7%)	23 (5.9%)	114 (29.5%)	2.480	0.289
	รวม	111 (28.7%)	181 (46.8%)	95 (24.5%)	387 (100.0%)		
โดยรวม	แสวงหา	102 (26.4%)	170 (44.0%)	92 (23.8%)	364 (94.3%)		
	ไม่แสวงหา	9 (2.3%)	10 (2.6%)	3 (0.8%)	22 (5.7%)	2.347	0.309
	รวม	111 (28.8%)	180 (46.6%)	95 (24.6%)	386 (100.0%)		

*p < .05 นัยสำคัญทางสถิติที่ระดับ .05

จากตาราง 57 พบว่า เกรดเฉลี่ยสะสม ไม่มีความสัมพันธ์กับการแสวงหาสารสนเทศด้านเนื้อหาของสารสนเทศโดยรวม เมื่อจำแนกเป็นรายด้านพบว่า เกรดเฉลี่ยสะสม มีความสัมพันธ์กับการแสวงหาสารสนเทศด้านการปฏิบัติงาน ก็น้อยลงมีนัยสำคัญทางสถิติที่ระดับ .05

8.5 ความสัมพันธ์ระหว่างตัวแปรเกรดเฉลี่ยสะสม กับการแสวงหาสารสนเทศด้านการศึกษาต่อ ของนักศึกษาระดับปริญญาตรี มหาวิทยาลัยของรัฐในสามจังหวัดชายแดนภาคใต้ ในการศึกษาต่อระดับปริญญาโท ด้านรูปแบบของสารสนเทศ

ตาราง 58 ความสัมพันธ์ระหว่างตัวแปรเกรดเฉลี่ยสะสม กับการแสวงหาสารสนเทศด้านการศึกษาต่อ ของนักศึกษาด้านรูปแบบของสารสนเทศ

การแสวงหาสารสนเทศ	เกรดเฉลี่ยสะสม			รวม	t ²	p
	ต่ำกว่า 2.50	2.50 - 3.00	3.01 ขึ้นไป			
ด้านการศึกษาต่อ	แสวงหา	74 (19.2%)	142 (36.8%)	78 (20.2%)	294 (76.2%)	
	ไม่แสวงหา	36 (9.3%)	39 (10.1%)	17 (4.4%)	92 (23.8%)	7.160
	รวม	110 (28.5%)	181 (46.9%)	95 (24.6%)	386 (100.0%)	0.028*
วัตถุประสงค์พิมพ์	แสวงหา	58 (15.0%)	105 (27.2%)	53 (13.7%)	216 (56.0%)	
	ไม่แสวงหา	53 (13.7%)	75 (19.4%)	42 (10.9%)	170 (44.0%)	1.032
	รวม	111 (28.8%)	180 (46.6%)	95 (24.6%)	386 (100.0%)	0.597
สื่อ	แสวงหา	75 (19.4%)	127 (32.8%)	71 (18.3%)	273 (70.5%)	
	ไม่แสวงหา	36 (9.3%)	54 (14.0%)	24 (6.2%)	114 (29.5%)	1.289
	รวม	111 (28.7%)	181 (46.8%)	95 (24.5%)	387 (100.0%)	0.525
อิเล็กทรอนิกส์	แสวงหา	90 (23.3%)	161 (41.7%)	86 (22.3%)	337 (87.3%)	
	ไม่แสวงหา	20 (5.2%)	20 (5.2%)	9 (2.3%)	49 (12.7%)	4.320
	รวม	110 (28.5%)	181 (46.9%)	95 (24.6%)	386 (100.0%)	0.115

*p < .05 นัยสำคัญทางสถิติที่ระดับ .05

จากตาราง 58 พบว่า เกรดเฉลี่ยสะสม ไม่มีความสัมพันธ์กับการแสวงหาสารสนเทศด้านรูปแบบของสารสนเทศโดยรวม เมื่อจำแนกเป็นรายด้านพบว่า เกรดเฉลี่ยสะสม มีความสัมพันธ์กับการแสวงหาสารสนเทศรูปแบบวัสดุพิมพ์ ก่อนอย่างมีนัยสำคัญทางสถิติที่ระดับ .05

8.6 ความสัมพันธ์ระหว่างตัวแปรเกรดเฉลี่ยสะสม กับการแสวงหาสารสนเทศด้านการศึกษต่อ ของนักศึกษาระดับปริญญาตรี มหาวิทยาลัยของรัฐในสามจังหวัดชายแดนภาคใต้ ในการศึกษาต่อระดับปริญญาโท ด้านแหล่งสารสนเทศ ตาราง 59 ความสัมพันธ์ระหว่างตัวแปรเกรดเฉลี่ยสะสม กับการแสวงหาสารสนเทศด้านการศึกษา ของนักศึกษาด้านแหล่งสารสนเทศ

การแสวงหาสารสนเทศ	เกรดเฉลี่ยสะสม			รวม	t ²	p
	ต่ำกว่า 2.50	2.50 - 3.00	3.01 ขึ้นไป			
ด้านการศึกษาต่อ						
ด้านแหล่งสารสนเทศ						
แหล่งสารสนเทศ	แสวงหา	87 (22.5%)	155 (40.1%)	74 (19.1%)	316 (81.7%)	
บุคคล	ไม่แสวงหา	24 (6.2%)	26 (6.7%)	21 (5.4%)	71 (18.3%)	0.165
	รวม	111 (28.7%)	181 (46.8%)	95 (24.5%)	387 (100.0%)	
แหล่งสารสนเทศ	แสวงหา	76 (19.6%)	146 (37.7%)	74 (19.1%)	296 (76.5%)	
สถาบัน	ไม่แสวงหา	35 (9.0%)	35 (9.0%)	21 (5.4%)	91 (23.5%)	0.054
	รวม	111 (28.7%)	181 (46.8%)	95 (24.5%)	387 (100.0%)	
แหล่งสารสนเทศ	แสวงหา	85 (22.0%)	152 (39.3%)	84 (21.7%)	321 (82.9%)	
ที่ผ่านช่องทาง	ไม่แสวงหา	26 (6.7%)	29 (7.5%)	11 (2.8%)	66 (17.1%)	0.070
เทคโนโลยีและ	รวม	111 (28.7%)	181 (46.8%)	95 (24.5%)	387 (100.0%)	
การสื่อสาร						
	แสวงหา	96 (24.8%)	170 (44.0%)	89 (23.0%)	355 (91.8%)	
โดยรวม	ไม่แสวงหา	15 (3.9%)	11 (2.8%)	6 (1.6%)	32 (8.3%)	0.150
	รวม	111 (28.7%)	181 (46.8%)	95 (24.5%)	387 (100.0%)	

*p < .05 นัยสำคัญทางสถิติที่ระดับ .05

จากตาราง 59 พบว่า เกรดเฉลี่ยสะสม ไม่มีความสัมพันธ์กับการแสวงหาสารสนเทศด้านแหล่งสารสนเทศโดยรวม และรายด้าน

9. ผลการวิเคราะห์ความสัมพันธ์ความสัมพันธ์ระหว่างความต้องการสารสนเทศด้านการศึกษา ต่อ และการแสวงหาสารสนเทศด้านการศึกษาต่อ

9.1 ความสัมพันธ์ระหว่างความต้องการสารสนเทศด้านการศึกษาต่อ และการแสวงหา
สารสนเทศด้านการศึกษาต่อ โดยรวมทุกด้าน ของนักศึกษาระดับปริญญาตรี มหาวิทยาลัยของรัฐใน
สามจังหวัดชายแดนภาคใต้ ในการศึกษาต่อระดับปริญญาโท

ตาราง 60 ความสัมพันธ์ระหว่างความต้องการสารสนเทศด้านการศึกษาต่อ และการแสวงหาสารสนเทศ
ด้านการศึกษาต่อ โดยรวมทุกด้าน

ความต้องการสารสนเทศ	การแสวงหาสารสนเทศ		รวม	t ²	p
	แสวงหา	ไม่แสวงหา			
ต้องการ	359 (93.5%)	9 (2.3%)	368 (95.8%)		
ไม่ต้องการ	6 (1.6%)	10 (2.6%)	16 (4.2%)	117.582	.000*
รวม	365 (95.1%)	19 (4.9%)	384 (100.0%)		

*p < .05 นัยสำคัญทางสถิติที่ระดับ .05

จากตาราง 60 พบว่า ความต้องการสารสนเทศโดยรวมทุกด้าน มีความสัมพันธ์กับการแสวงหา
สารสนเทศโดยรวมทุกด้านกันอย่างมีนัยสำคัญทางสถิติที่ระดับ .05

9.2 ความสัมพันธ์ระหว่างความต้องการสารสนเทศด้านการศึกษาต่อ และการแสวงหา
สารสนเทศ ด้านเนื้อหาของสารสนเทศ ของนักศึกษาระดับปริญญาตรี มหาวิทยาลัยของรัฐในสาม
จังหวัดชายแดนภาคใต้ ในการศึกษาต่อระดับปริญญาโท

ตาราง 61 ความสัมพันธ์ระหว่างความต้องการสารสนเทศด้านการศึกษาต่อ และการแสวงหาสารสนเทศ
ด้านเนื้อหาของสารสนเทศ

ความต้องการสารสนเทศ ด้านเนื้อหา	การแสวงหาสารสนเทศ ด้านเนื้อหา		รวม	t ²	p
	แสวงหา	ไม่แสวงหา			
ต้องการ	355 (92.2%)	11 (2.9%)	366 (95.1%)		
ไม่ต้องการ	8 (2.1%)	11 (2.9%)	19 (4.9%)	101.005	.000*
รวม	363(94.3%)	22 (5.7%)	385 (100.0%)		

*p < .05 นัยสำคัญทางสถิติที่ระดับ .05

จากตาราง 61 พบว่า ความต้องการสารสนเทศด้านเนื้อหาของสารสนเทศ มีความสัมพันธ์กับการแสวงหาสารสนเทศด้านเนื้อหาของสารสนเทศกันอย่างมีนัยสำคัญทางสถิติที่ระดับ .05

9.3 ความสัมพันธ์ระหว่างความต้องการสารสนเทศด้านการศึกษาต่อ และการแสวงหาสารสนเทศ ด้านรูปแบบของสารสนเทศ ของนักศึกษาระดับปริญญาตรี มหาวิทยาลัยของรัฐในสามจังหวัดชายแดนภาคใต้ ในการศึกษาต่อระดับปริญญาโท

ตาราง 62 ความสัมพันธ์ระหว่างความต้องการสารสนเทศด้านการศึกษาต่อ และการแสวงหาสารสนเทศ ด้านรูปแบบของสารสนเทศ

ความต้องการสารสนเทศ ด้านรูปแบบ	การแสวงหาสารสนเทศ ด้านรูปแบบ		รวม	t ²	p
	แสวงหา	ไม่แสวงหา			
ต้องการ	327 (84.7%)	30 (7.8%)	357 (92.5%)	78.942	.000*
ไม่ต้องการ	10 (2.6%)	19 (4.9%)	29 (7.5%)		
รวม	337 (87.3%)	49 (12.7%)	386 (100.0%)		

*p < .05 นัยสำคัญทางสถิติที่ระดับ .05

จากตาราง 62 พบว่า ความต้องการสารสนเทศด้านรูปแบบของสารสนเทศ มีความสัมพันธ์กับการแสวงหาสารสนเทศด้านรูปแบบของสารสนเทศกันอย่างมีนัยสำคัญทางสถิติที่ระดับ .05

9.4 ความสัมพันธ์ระหว่างความต้องการสารสนเทศด้านการศึกษาต่อ และการแสวงหาสารสนเทศ ด้านแหล่งสารสนเทศ ของนักศึกษาระดับปริญญาตรี มหาวิทยาลัยของรัฐในสามจังหวัดชายแดนภาคใต้ ในการศึกษาต่อระดับปริญญาโท

ตาราง 63 ความสัมพันธ์ระหว่างความต้องการสารสนเทศด้านการศึกษาต่อ และการแสวงหาสารสนเทศ ด้านแหล่งสารสนเทศ

ความต้องการสารสนเทศ ด้านแหล่งสารสนเทศ	การแสวงหาสารสนเทศ ด้านแหล่งสารสนเทศ		รวม	t ²	p
	แสวงหา	ไม่แสวงหา			
	ต้องการ	345 (89.1%)			
ไม่ต้องการ	10 (2.6%)	16 (4.1%)	26 (6.7%)		
รวม	355 (91.7%)	32 (8.3%)	387 (100.0%)		

*p < .05 นัยสำคัญทางสถิติที่ระดับ .05

จากตาราง 63 พบว่า ความต้องการสารสนเทศด้านแหล่งสารสนเทศ มีความสัมพันธ์กับการแสวงหาสารสนเทศด้านแหล่งสารสนเทศกันอย่างมีนัยสำคัญทางสถิติที่ระดับ .05

ตอนที่ 5 ปัญหาและอุปสรรคในการแสวงหาสารสนเทศด้านการศึกษาต่อระดับปริญญาโทของนักศึกษาระดับปริญญาตรี มหาวิทยาลัยของรัฐในสามจังหวัดชายแดนภาคใต้

ขอบข่ายการศึกษาปัญหาและอุปสรรคในการแสวงหาสารสนเทศด้านการศึกษาต่อระดับปริญญาโทของนักศึกษาระดับปริญญาตรี มหาวิทยาลัยของรัฐในสามจังหวัดชายแดนภาคใต้ 3 ประเด็นคือ ปัญหาและอุปสรรคที่เกิดจากผู้แสวงหาสารสนเทศ ตัวสารสนเทศ และแหล่งสารสนเทศ ของนักศึกษาระดับปริญญาตรี มหาวิทยาลัยของรัฐในสามจังหวัดชายแดนภาคใต้ วิเคราะห์ข้อมูลโดยใช้ค่าความถี่และค่าร้อยละ นำเสนอผลการวิเคราะห์ข้อมูลในรูปแบบตารางประกอบความเรียงรายละเอียดดังตาราง 16-17 โดยมีเกณฑ์การแปลความหมายคะแนน

1. การประสบปัญหาและอุปสรรคในการแสวงหาสารสนเทศด้านการศึกษาระดับปริญญาโทของนักศึกษาระดับปริญญาตรี มหาวิทยาลัยของรัฐในสามจังหวัดชายแดนภาคใต้

ตาราง 64 การประสบปัญหาและอุปสรรคในการแสวงหาสารสนเทศด้านการศึกษาระดับปริญญาโท

การประสบปัญหาและอุปสรรคในการแสวงหาสารสนเทศ ด้านการศึกษาระดับปริญญาโท	จำนวน (คน)	ร้อยละ
ประสบปัญหา	302	77.8
ไม่ประสบปัญหา	85	21.9
ไม่ระบุ	1	0.3
รวม	388	100.0

จากตาราง 64 พบว่า นักศึกษาส่วนใหญ่ประสบปัญหาและอุปสรรคในการแสวงหาสารสนเทศด้านการศึกษาระดับปริญญาโท จำนวน 302 คน (ร้อยละ 77.8) ไม่ประสบปัญหาและอุปสรรคในการแสวงหาสารสนเทศด้านการศึกษาระดับปริญญาโท จำนวน 85 คน (ร้อยละ 21.9)

Prince of Songkla University
Pattani Campus

2. ปัญหาและอุปสรรคในการแสวงหาสารสนเทศด้านการศึกษาระดับปริญญาโทของ
นักศึกษาระดับปริญญาตรี มหาวิทยาลัยของรัฐในสามจังหวัดชายแดนภาคใต้

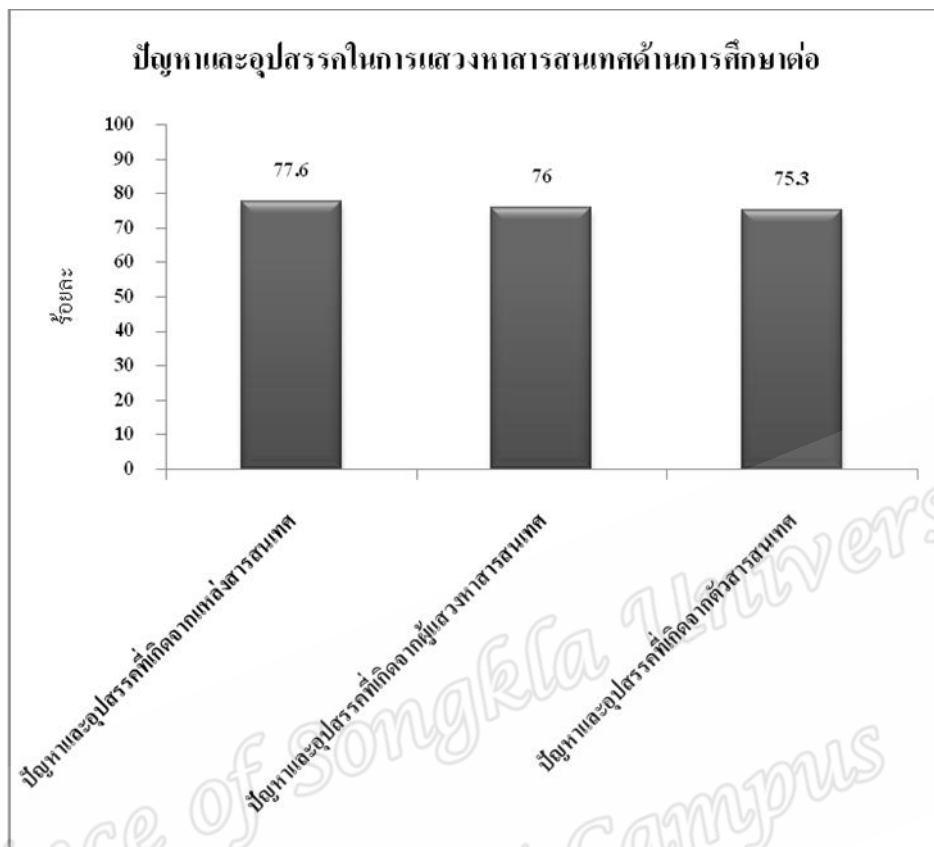
ตาราง 65 ปัญหาและอุปสรรคในการแสวงหาสารสนเทศด้านการศึกษาต่อ

ปัญหาและอุปสรรคในการแสวงหาสารสนเทศด้านการศึกษาต่อ	จำนวน (คน)	ร้อยละ
ปัญหาและอุปสรรคที่เกิดจากผู้แสวงหาสารสนเทศ	295	76.0
ไม่ทราบแหล่งสารสนเทศด้านการศึกษาต่อ	173	44.6
ไม่มีเวลาในการแสวงหาสารสนเทศ	144	37.1
ความสับสนจากการได้รับสารสนเทศที่ขัดแย้งกัน	139	35.8
ไม่ทราบวิธีการแสวงหาสารสนเทศ	135	34.8
ความบกพร่องทางด้านร่างกายและสติปัญญา	44	11.3
ปัญหาและอุปสรรคที่เกิดจากตัวสารสนเทศ	292	75.3
ความไม่สมบูรณ์ของสารสนเทศ	161	41.5
ความไม่ทันสมัยของสารสนเทศ	142	36.6
สารสนเทศผิดพลาด มีเนื้อหาไม่ถูกต้อง	125	32.2
สารสนเทศมีจำนวนมากเกินไป	112	28.9
สารสนเทศที่มีอยู่ไม่สามารถนำมาใช้ประโยชน์ได้	88	22.7
ปัญหาและอุปสรรคที่เกิดจากแหล่งสารสนเทศ	301	77.6
แหล่งสารสนเทศที่เป็นบุคคล	278	71.6
มีความรู้ไม่เพียงพอ	162	41.8
ไม่มีเวลาให้คำปรึกษา	158	40.7
ไม่มีทักษะในการถ่ายทอดความรู้	134	34.5
ไม่เต็มใจในการให้สารสนเทศ	87	22.4
ความผิดพลาดจากการสื่อสารที่คลาดเคลื่อน	72	18.6
ให้สารสนเทศไม่ถูกต้อง	67	17.3
แหล่งสารสนเทศสถาบัน	283	72.9
ค่าใช้จ่ายที่เกิดจากการใช้บริการสารสนเทศ	145	37.4
ช่วงเวลาเปิด-ปิดบริการสารสนเทศ ไม่เหมาะสม	138	35.6
ความลำบากในการเดินทาง	118	30.4
ไม่มีสารสนเทศที่ต้องการ	103	26.5

ตาราง 65 (ต่อ) ปัญหาและอุปสรรคในการแสวงหาสารสนเทศด้านการศึกษาต่อ

ปัญหาและอุปสรรคในการแสวงหาสารสนเทศด้านการศึกษาต่อ	จำนวน (คน)	ร้อยละ
แหล่งสารสนเทศที่ผ่านช่องทางเทคโนโลยีและการสื่อสาร	297	76.5
แหล่งสารสนเทศสื่อมวลชน		
รูปแบบการนำเสนอสารสนเทศไม่น่าสนใจ	167	43.0
ข้อจำกัดด้านเวลาในการถ่ายทอดสารสนเทศ	165	42.5
สารสนเทศขาดความน่าเชื่อถือ	121	31.2
แหล่งสารสนเทศอินเทอร์เน็ตและเครือข่ายสังคมออนไลน์		
ความล่าช้าของสัญญาณอินเทอร์เน็ตในการเข้าถึงสารสนเทศ	170	43.8
สารสนเทศมีจำนวนมากเกินไป	140	36.1
สารสนเทศขาดความน่าเชื่อถือ	130	33.5
เสียค่าใช้จ่ายสูงในการเข้าถึงอินเทอร์เน็ต	129	33.2
ความล่าช้าที่เกิดจากคอมพิวเตอร์ที่ใช้ในการเข้าถึงอินเทอร์เน็ต	128	33.0
สารสนเทศไม่ทันสมัย	111	28.6

จากตาราง 65 พบว่า นักศึกษามีปัญหาและอุปสรรคในการแสวงหาสารสนเทศด้านการศึกษาต่อโดยรวม เรียงลำดับจากมากไปหาน้อย ได้แก่ ปัญหาและอุปสรรคที่เกิดจากแหล่งสารสนเทศ (จำนวน 301 คน ร้อยละ 77.6) รองลงมาคือ ปัญหาและอุปสรรคที่เกิดจากผู้แสวงหาสารสนเทศ (จำนวน 295 คน ร้อยละ 76.0) และน้อยที่สุดคือ ปัญหาและอุปสรรคที่เกิดจากตัวสารสนเทศ (จำนวน 292 คน ร้อยละ 75.3) ตามลำดับ ดังแสดงในกราฟที่ 7



กราฟที่ 7 ปัญหาและอุปสรรคในการแสวงหาสารสนเทศด้านการศึกษาต่อ

เมื่อพิจารณาเป็นรายด้าน พบว่า

- 1) ปัญหาและอุปสรรคที่เกิดจากผู้แสวงหาสารสนเทศ พบว่า นักศึกษามีปัญหาและอุปสรรคที่เกิดจากผู้แสวงหาสารสนเทศ เรียงลำดับจากมากไปหาน้อย ได้แก่ ไม่ทราบแหล่งสารสนเทศด้านการศึกษาต่อ (จำนวน 173 คน ร้อยละ 44.6) รองลงมาคือ ไม่มีเวลาในการแสวงหาสารสนเทศ (จำนวน 144 คน ร้อยละ 37.1) และน้อยที่สุดคือ ความบกพร่องทางด้านร่างกายและสติปัญญา (จำนวน 44 คน ร้อยละ 11.3) ตามลำดับ
- 2) ปัญหาและอุปสรรคที่เกิดจากตัวสารสนเทศ พบว่า นักศึกษามีปัญหาและอุปสรรคที่เกิดจากตัวสารสนเทศ เรียงลำดับจากมากไปหาน้อย ได้แก่ ความไม่สมบูรณ์ของสารสนเทศ (จำนวน 161 คน

ร้อยละ 41.5) รองลงมาคือ ความไม่ทันสมัยของสารสนเทศ (จำนวน 142 คน ร้อยละ 36.6) และน้อยที่สุดคือ สารสนเทศที่มีอยู่ไม่สามารถนำมาใช้ประโยชน์ได้ (จำนวน 88 คน ร้อยละ 22.7) ตามลำดับ

3) ปัญหาและอุปสรรคที่เกิดจากแหล่งสารสนเทศ พบว่า นักศึกษามีปัญหาและอุปสรรคที่เกิดจากแหล่งสารสนเทศ เรียงลำดับจากมากไปหาน้อย ได้แก่ แหล่งสารสนเทศที่เป็นเทคโนโลยีและการสื่อสาร (จำนวน 297 คน ร้อยละ 76.5) รองลงมาคือ แหล่งสารสนเทศสถาบัน (จำนวน 283 คน ร้อยละ 72.9) และน้อยที่สุดคือ แหล่งสารสนเทศที่เป็นบุคคล (จำนวน 278 คน ร้อยละ 71.6) ตามลำดับ เมื่อจำแนกเป็นรายแหล่งสารสนเทศ พบว่า

3.1) แหล่งสารสนเทศที่เป็นบุคคล เรียงลำดับจากมากไปหาน้อย ได้แก่ มีความรู้ไม่เพียงพอ (จำนวน 162 คน ร้อยละ 41.8) รองลงมาคือ ไม่มีเวลาให้คำปรึกษา (จำนวน 158 คน ร้อยละ 40.7) และน้อยที่สุดคือ ให้สารสนเทศไม่ถูกต้อง (จำนวน 67 คน ร้อยละ 17.3) ตามลำดับ

3.2) แหล่งสารสนเทศสถาบัน เรียงลำดับจากมากไปหาน้อย ได้แก่ ค่าใช้จ่ายที่เกิดจากการใช้บริการสารสนเทศ (จำนวน 145 คน ร้อยละ 37.4) รองลงมาคือ ช่วงเวลาเปิด-ปิดบริการสารสนเทศ ไม่เหมาะสม (จำนวน 138 คน ร้อยละ 35.6) และน้อยที่สุดคือ ไม่มีสารสนเทศที่ต้องการ (จำนวน 103 คน ร้อยละ 26.5) ตามลำดับ

3.3) แหล่งสารสนเทศที่เป็นเทคโนโลยีและการสื่อสาร

3.3.1) แหล่งสารสนเทศสื่อมวลชน เรียงลำดับจากมากไปหาน้อย ได้แก่ รูปแบบการนำเสนอสารสนเทศไม่น่าสนใจ (จำนวน 167 คน ร้อยละ 43.0) รองลงมาคือ ข้อจำกัดด้านเวลาในการถ่ายทอดสารสนเทศ (จำนวน 165 คน ร้อยละ 42.5) และน้อยที่สุดคือ สารสนเทศขาดความน่าเชื่อถือ (จำนวน 121 คน ร้อยละ 31.2) ตามลำดับ

3.3.2) แหล่งสารสนเทศอินเทอร์เน็ตและเครือข่ายสังคมออนไลน์ เรียงลำดับจากมากไปหาน้อย ได้แก่ ความล่าช้าของสัญญาณอินเทอร์เน็ตในการเข้าถึงสารสนเทศ (จำนวน 170 คน ร้อยละ 43.8) รองลงมาคือ สารสนเทศมีจำนวนมากเกินไป (จำนวน 140 คน ร้อยละ 36.1) และน้อยที่สุดคือ สารสนเทศไม่ทันสมัย (จำนวน 111 คน ร้อยละ 28.6) ตามลำดับ