

บทที่ 4

ผลการวิจัย

ในบทนี้เป็นการนำเสนอผลของการวิจัย โดยผู้วิจัยจะนำเสนอผลของการวิจัยตามวัตถุประสงค์ของการวิจัย ซึ่งดำเนินการวิจัยออกเป็น 2 ระยะ คือ ระยะที่ 1 เพื่อศึกษาการจัดการอาชีวศึกษาของเขตพัฒนาพิเศษเฉพาะกิจจังหวัดชายแดนภาคใต้ในรอบ 10 ปี ที่ผ่านมา (พุทธศักราช 2547-2556) โดยเน้นศึกษายุทธศาสตร์ที่เกิดขึ้นในช่วงเวลาดังกล่าว ส่วนระยะที่ 2 เป็นการนำเสนอยุทธศาสตร์การจัดการอาชีวศึกษาของเขตพัฒนาพิเศษเฉพาะกิจจังหวัดชายแดนภาคใต้ในทศวรรษหน้า (พุทธศักราช 2558-2567) ทั้งนี้ผลของการวิจัยในแต่ละระยะปรากฏดังนี้คือ

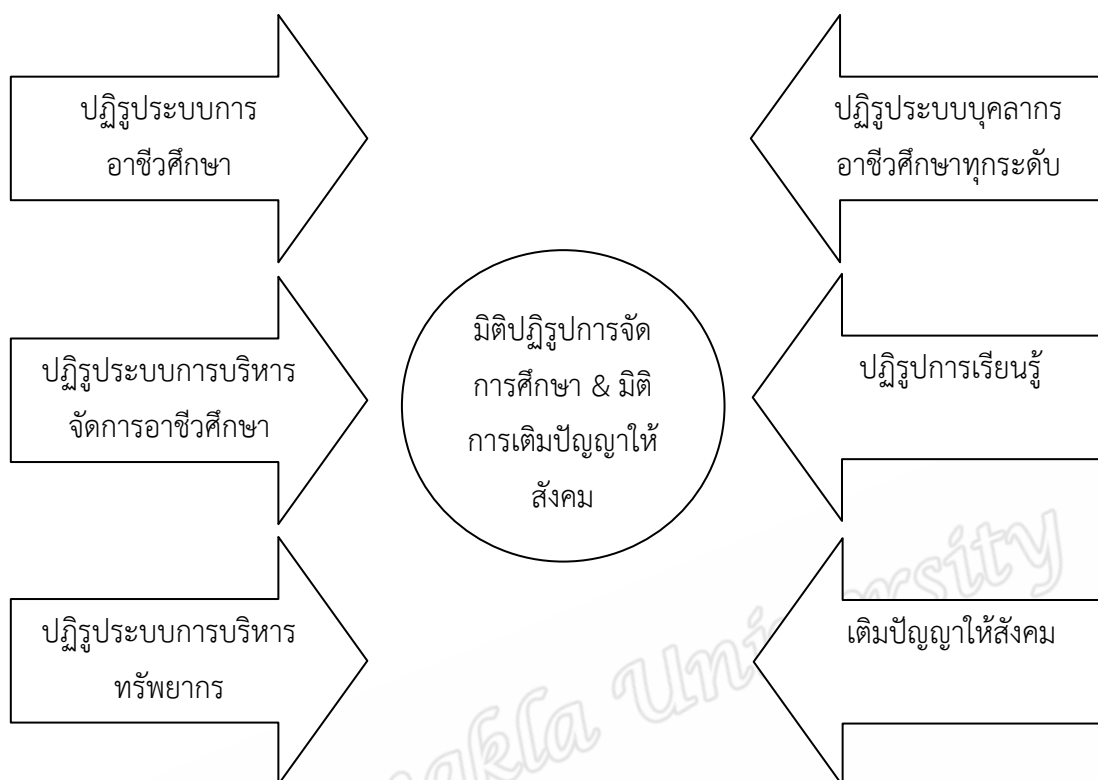
ผลการวิจัยระยะที่ 1 การจัดการอาชีวศึกษาของเขตพัฒนาพิเศษเฉพาะกิจจังหวัดชายแดนภาคใต้ในรอบ 10 ปี ที่ผ่านมา (พุทธศักราช 2547-2556)

จากการวิเคราะห์เอกสารที่เกี่ยวข้องได้แก่ เอกสารคำรับรองปฏิบัติราชการ สำนักงานคณะกรรมการการอาชีวศึกษา นโยบายรัฐบาล หนังสือ หนังสือพิมพ์ วารสาร บทความ บทสัมภาษณ์ รายงานผลการดำเนินโครงการจากศูนย์พัฒนาการศึกษาภาคใต้และเอกสารงานวิจัย สภาการศึกษา โดยใช้การวิเคราะห์เนื้อหา (Content analysis) ด้วยการสร้างตารางจำแนกประเด็น วิสัยทัศน์ พันธกิจ เป้าหมาย ยุทธศาสตร์ มาตรการ ผลลัพธ์ในการดำเนินงานแล้วนำมาสรุปความเชิงพรรณนา ตีความ แปลความข้อมูลในประเด็นวิสัยทัศน์ พันธกิจ เป้าหมาย รวมถึงยุทธศาสตร์ของการจัดการอาชีวศึกษา ตั้งแต่ปีพุทธศักราช 2547-2556 ในภาพรวมพบว่า **วิสัยทัศน์ คือ** สำนักงานคณะกรรมการการอาชีวศึกษาเป็นองค์กรหลักในการจัดการอาชีวศึกษาและฝึกอบรมวิชาชีพให้ประชาชนอย่างทั่วถึง ตลอดชีวิต มีคุณภาพ ได้มาตรฐาน และจัดการองค์ความรู้ตรงตามความต้องการของตลาดแรงงานและอาชีพอิสระ สอดคล้องกับพัฒนาเศรษฐกิจและสังคมของประเทศ โดยมี**พันธกิจ 5 ข้อ** ได้แก่ 1) ผลิตและพัฒนากำลังคนด้านวิชาชีพทุกระดับอย่างทั่วถึงและเสมอภาค 2) สร้างการบริหารและจัดการอาชีวศึกษาที่มีคุณภาพได้มาตรฐาน 3) วิจัย สร้างนวัตกรรม พัฒนา และถ่ายทอดเทคโนโลยีเพื่อการประกอบอาชีพเพิ่มศักยภาพในการแข่งขัน 4) ประชาชนในพื้นที่ชายแดนและพื้นที่พิเศษได้รับการศึกษาที่มีคุณภาพ 5) การจัดการศึกษาเพื่อความมั่นคงของรัฐ ซึ่ง**เป้าหมายที่ตั้งไว้** 1) ประชาชนได้รับการพัฒนาทักษะฝีมือและสร้างรายได้ให้กับตนเองเพิ่มขึ้น 2) ประชาชนได้รับการศึกษาทักษะวิชาชีพการเรียนรู้ตลอดชีวิตได้มาตรฐานมีคุณภาพ 3) สร้าง

นักเทคโนโลยีสายปฏิบัติการสนองตอบโครงสร้างเศรษฐกิจใหม่ 4) ประชาชนในพื้นที่ชายแดนและพื้นที่พิเศษได้รับการศึกษาที่มีคุณภาพ และ 5) ผู้เรียนและประชาชนในเขตพัฒนาพิเศษเฉพาะกิจจังหวัดชายภาคใต้ได้รับการศึกษาและมีกรอบวิชาชีพ และประกอบด้วยยุทธศาสตร์ 1) อาชีวศึกษาแก้ปัญหาความยากจน 2) ร่วมมือทุกภาคส่วน/สร้างโอกาส/อาชีวะแนวใหม่ ปรับวิธีเรียนเปลี่ยนวิธีสอนปฏิรูปวิธีสอบ/สร้างภาพลักษณ์ค่านิยมการศึกษาวิชาชีพ 3) อาชีวะก้าวหน้าก้าวไกลสู่สากลด้วยนักเทคโนโลยีสายปฏิบัติการ 4) ส่งเสริมผู้ประกอบการรายใหม่/จัดการองค์ความรู้ตลอดชีวิต 5) อาชีวะสมานฉันท์แก้ไขปัญหสามจังหวัดชายแดนภาคใต้ และ 6) จัดอาชีวศึกษาเพื่อสร้างความมั่นคงของรัฐ ที่เป็นตัวยุทธศาสตร์เชื่อมโยงเข้าสู่การจัดการอาชีวศึกษาชายแดนใต้ จนทำให้เกิดจุดเน้นยุทธศาสตร์สำคัญๆเป็น 3 ช่วงเวลา ได้แก่ พ.ศ. 2547-2549, พ.ศ. 2550 และ พ.ศ. 2551-2556 ดังผลการวิจัยต่อไปนี้

ช่วงที่ 1 ปีพุทธศักราช 2547-2549 จำแนกได้เป็น 2 ส่วน คือ การจัดการอาชีวศึกษาส่วนกลาง และ การจัดการอาชีวศึกษาของเขตพัฒนาพิเศษเฉพาะกิจจังหวัดชายแดนภาคใต้ ซึ่งการจัดการศึกษาทั้งสองส่วนมีส่วนเชื่อมโยงกันโดยตรง กล่าวคือการจัดการอาชีวศึกษาภาคใต้ส่วนใหญ่แล้วจะมาจากนโยบายรัฐบาล นโยบายเสริมสร้างสันติสุขของสามจังหวัดชายแดนภาคใต้ และนโยบายสำนักงานคณะกรรมการการอาชีวศึกษาส่วนกลางซึ่งต้องการให้อาชีวศึกษาชายแดนใต้เข้าไปมีส่วนร่วมในการเสริมสร้างความมั่นคงเพื่อการมีอาชีพและการมีงานทำให้กับพี่น้องประชาชนในพื้นที่ โดยสอดคล้องกับกรอบและทิศทางการจัดการอาชีวศึกษาที่เป็นไปตามเจตนารมณ์การปฏิรูปการอาชีวศึกษาของพระราชบัญญัติการศึกษาแห่งชาติ พ.ศ. 2542 และที่แก้ไขเพิ่มเติม (ฉบับที่ 2) พ.ศ. 2545 การจัดการอาชีวศึกษาของสำนักงานคณะกรรมการการอาชีวศึกษา (ส่วนกลาง) เป็นการมุ่งพัฒนาการอาชีวศึกษาไปสู่ความเลิศทางด้านวิชาชีพ ซึ่งมีจุดเน้นยุทธศาสตร์อยู่ 2 มิติ คือ 1) มิติการปฏิรูปการจัดการศึกษา และ 2) มิติการเติมปัญญาให้สังคม โดยทั้ง 2 มิตินี้ได้แบ่งออกเป็น 6 ประเด็นยุทธศาสตร์ย่อย ได้แก่

1. ยุทธศาสตร์ปฏิรูประบบการอาชีวศึกษา
2. ยุทธศาสตร์ปฏิรูประบบการบริหารจัดการอาชีวศึกษา
3. ยุทธศาสตร์ปฏิรูประบบการบริหารทรัพยากร
4. ยุทธศาสตร์ปฏิรูประบบบุคลากรอาชีวศึกษาทุกระดับ
5. ยุทธศาสตร์ปฏิรูปการเรียนรู้
6. ยุทธศาสตร์เติมปัญญาให้สังคม (ดังภาพที่ 2)



ภาพที่ 2 การจัดการอาชีวศึกษาของสำนักงานคณะกรรมการการอาชีวศึกษา (ส่วนกลาง)

พุทธศักราช 2547-2549

จากภาพที่ 2 วัตถุประสงค์ในภาพรวมของ “มติการปฏิรูปการจัดการศึกษา” คือ การปฏิรูปการบริหารจัดการอาชีวศึกษา (ปฏิรูประบบบริหารจัดการ) ให้มีความชำนาญเชี่ยวชาญในวิชาชีพและมุ่งพัฒนาผู้เรียน (ปฏิรูปการเรียนรู้) ให้มีคุณภาพสามารถตอบสนองต่อความต้องการกำลังคนในการพัฒนาประเทศรวมถึงการจัดการประสิทธิภาพภายในโดยพัฒนาบุคลากรทางการศึกษา (ปฏิรูประบบบุคลากร) ให้สอดคล้องกับระบบมาตรฐานวิชาชีพและการประกันคุณภาพ ส่วน “มติการเติมปัญญาให้สังคม” เป็นการปฏิรูประบบการอาชีวศึกษาให้เป็นการศึกษาแบบต่อเนื่อง โดยพัฒนากำลังคนอย่างกว้างขวางอย่างไม่มีข้อจำกัดให้ครอบคลุมประชากรทุกเพศ ทุกวัย ทุกระดับ สามารถเรียนรู้ได้ตลอดชีวิตและเชื่อมโยงระหว่างโลกของการทำงานกับโลกการศึกษาให้เข้ากัน รวมทั้งเสริมสร้างความเข้มแข็งต่อชุมชนที่เป็นเศรษฐกิจรากหญ้าของประเทศ ด้วยการต่อยอดเทคโนโลยีนวัตกรรมทางอาชีพ (เติมปัญญาให้สังคม) เพื่อเพิ่มมูลค่าผลผลิตและการบริการของชุมชน ให้บรรลุวัตถุประสงค์และเป้าหมายของการพัฒนาการอาชีวศึกษา (ปฏิรูประบบการอาชีวศึกษา) อย่างเป็นรูปธรรม ดังนั้น ยุทธศาสตร์การจัดการอาชีวศึกษาส่วนกลางในปี พุทธศักราช 2547-2549 จึงประกอบด้วย 6 ยุทธศาสตร์ โดยมีรายละเอียดสำคัญในแต่ละยุทธศาสตร์ ดังนี้

1. ยุทธศาสตร์ปฏิรูประบบการอาชีวศึกษา ยุทธศาสตร์นี้เป็นสิ่งสำคัญต่อการ

พัฒนาระบบการอาชีวศึกษาให้สอดคล้องกับความต้องการของเศรษฐกิจ สังคม วัฒนธรรม สิ่งแวดล้อมและเทคโนโลยี โดย“มุ่งเน้นให้ผู้เรียนมีคุณภาพมีความเชี่ยวชาญในทักษะทางอาชีพและทักษะชีวิต” ที่มีมาตรฐานและเป็นที่ยอมรับของสากล กล่าวคือ ผู้สำเร็จการศึกษาวิชาชีพควรมีความรู้ด้านเทคโนโลยีและการบริหารจัดการในระดับสากล มีคุณธรรมจริยธรรมในการทำงานและการดำรงชีวิต โดยอาชีวศึกษากำหนดให้มีและพัฒนาหลักสูตรที่สนองตอบตามความต้องการของตลาดแรงงานและท้องถิ่น ตลอดจนให้สอดคล้องกับทิศทางการพัฒนาประเทศ โดยแต่ละสถาบันการอาชีวศึกษามีการศึกษาการประกอบอาชีพในพื้นที่ จนมีความเป็นเลิศทางวิชาการของวิชาชีพนั้นๆ ตลอดจนมีการเพิ่มการวิจัยและพัฒนาองค์ความรู้ทางวิชาชีพ มุ่งการประยุกต์ใช้ประโยชน์จากเทคโนโลยีใหม่ๆในบริบทของสังคมไทยมากขึ้น ภายใต้ยุทธศาสตร์ดังกล่าวมีมาตรการที่สำคัญดังต่อไปนี้คือ

มาตรการการพัฒนาการจัดการเรียนการสอน โดยมุ่งเน้นเพื่อตอบสนองความต้องการของกำลังคน การพัฒนาการจัดการเรียนการสอนนี้เป็นงานที่เกี่ยวข้องกับการศึกษาตามความต้องการของตลาดแรงงานเพื่อนำไปใช้ในการปรับแผนการผลิตกำลังคนให้เป็นไปตามความต้องการ อีกทั้งเป็นการส่งเสริมให้มีการจัดการเรียนการสอนในสาขาวิชาชีพใหม่ๆ เพื่อเสริมความสามารถในการแข่งขันของประเทศ รวมถึงความร่วมมือกับสถานประกอบการในพื้นที่ให้มีส่วนร่วมกำหนดหลักสูตรสถานศึกษา เช่น การประยุกต์ใช้ภูมิปัญญาท้องถิ่นเพื่อจัดการเรียนการสอนในแต่ละสาขาวิชา เพราะภูมิปัญญาท้องถิ่น (Local wisdom) เป็นรากฐานของความรู้ชาวบ้านที่เป็นองค์ความรู้และเทคนิคที่นำมาใช้ในการแก้ปัญหาและการตัดสินใจซึ่งได้รับการถ่ายทอดและเชื่อมโยงมาอย่างต่อเนื่องตั้งแต่อดีตจนถึงปัจจุบันให้นักเรียนนักศึกษาสายอาชีพได้ อย่างไรก็ตามการประยุกต์ใช้ภูมิปัญญาท้องถิ่นที่เป็นมาตรฐานและมีความเป็นสากลจะส่งผลให้ทุกสถาบันการอาชีวศึกษาสามารถกำหนดความเชี่ยวชาญและความเป็นเลิศในวิชาชีพของแต่ละสถานศึกษาแต่ละภูมิภาคได้ ซึ่งจะส่งผลถึงการจัดการศึกษาในระดับปริญญาตรีเทคโนโลยีสายปฏิบัติการในอนาคตได้

มาตรการการเร่งรัดส่งเสริมการวิจัยและพัฒนาองค์ความรู้ด้านวิชาชีพ คือการจัดให้สถานศึกษามีการวิจัยเพื่อพัฒนานวัตกรรมและเทคโนโลยี วิจัยตลาดแรงงานและอาชีพเพื่อสนับสนุนการพัฒนานโยบาย แผนงานการผลิตกำลังคนด้านอาชีวศึกษา โดยส่งเสริมให้ครู อาจารย์ และนักเรียนนักศึกษาในสถานศึกษาได้คิดค้นสร้างสิ่งประดิษฐ์ นวัตกรรมและเทคโนโลยีที่สามารถนำมาใช้กระบวนการผลิตบริการได้อย่างเป็นรูปธรรม นอกจากนี้อาชีวศึกษามีการจัดหาทุนให้แก่โครงการวิจัยประยุกต์ที่สร้างนวัตกรรมและเทคโนโลยีใหม่ๆ โดยเฉพาะการวิจัยที่นำเอาข้อได้เปรียบทางทรัพยากร

ธรรมชาติและวัตถุดิบมาสร้างมูลค่าเพิ่มทางเศรษฐกิจในองค์กรทางวิจัยด้านวิชาชีพ ให้สอดคล้องกับ
โครงการพระราชดำริเพื่อเกิดศูนย์กลางเชื่อมโยงกันตั้งแต่ระดับชุมชนถึงระดับประเทศ

มาตรการการพัฒนาหลักสูตรโดยใช้มาตรฐานอาชีพและมาตรฐานสมรรถนะ
เป็นการกำหนดมาตรฐานการอาชีวศึกษาและมาตรฐานวิชาชีพตามเกณฑ์และระเบียบปฏิบัติของ
เงื่อนไขการประเมินคุณภาพและมาตรฐานการเทียบโอนประสบการณ์วิชาชีพ การรับรองคุณวุฒิ
วิชาชีพ ซึ่งทุกสถานศึกษามีการจัดทำแผนพัฒนาคุณภาพมาตรฐานการอาชีวศึกษาและกำหนด
มาตรฐานวิชาชีพในทุกๆสาขาที่เปิดสอน รวมถึงมาตรฐานทางการจัดการเรียนการสอน เครื่องมือ
อุปกรณ์ อาคาร สิ่งก่อสร้างและสิ่งแวดล้อมซึ่งยึดหลักการวิเคราะห์อาชีพและการพัฒนามาตรฐาน
สมรรถนะของแต่ละอาชีพเป็นสำคัญ

มาตรการการให้สถาบันการอาชีวศึกษามีการศึกษาการประกอบอาชีพในพื้นที่จนมี
ความเป็นเลิศทางวิชาการในวิชาชีพนั้นๆ ดำเนินการโดยสถานศึกษาเข้าไปเป็นแกนนำในการใช้
เทคโนโลยีและวิชาการเพื่อพัฒนาประสิทธิภาพผลิตภัณฑ์ท้องถิ่น หรือให้มีการทำวิจัยร่วมกันระหว่าง
สถานศึกษากับสถานประกอบการ ชุมชน องค์กรปกครองส่วนท้องถิ่น ซึ่งเป็นการพัฒนาศักยภาพ
การประกอบอาชีพด้านต่างๆ เนื่องจาก “การกินคืออยู่ดี คือความมั่นคงอันถาวร” ข้อเสนอแนะนี้เป็น
บทเรียนจากประเทศจีนที่ให้กับประเทศไทย เป็นเพราะประเทศจีนประสบความสำเร็จในการพัฒนา
เศรษฐกิจได้เนื่องจากต้องอาศัยความร่วมมือในความแตกต่างความหลากหลายทางวัฒนธรรม ซึ่ง
ความแตกต่างและความหลากหลายนั้น คือ ศักยภาพที่น่าออกมาใช้เพื่อพัฒนาประเทศ เมื่อสถาบัน
การอาชีวศึกษาจัดให้มีการศึกษาการประกอบอาชีพในแต่ละท้องถิ่นจะเป็นการจัดทำหลักสูตร
การเรียนการสอนให้สามารถตอบสนองต่ออาชีพเหล่านั้นอย่างมีประสิทธิภาพได้ดี

มาตรการสุดท้าย คือ การสนับสนุนการพัฒนาสุขภาพพลานามัย การกีฬา ศาสนา
ศิลปวัฒนธรรม ความเป็นไทยและการอนุรักษ์ทรัพยากรธรรมชาติและสิ่งแวดล้อม ความสำคัญของ
มาตรการนี้คือ การบูรณาการเรื่องสุขภาพและการกีฬาไว้ในกระบวนการเรียนการสอน กิจกรรมร่วม
หลักสูตรต่างๆ และส่งเสริมผู้ที่มีความสามารถในด้านกีฬาเป็นพิเศษ เพื่อเป็นกลไกในการเสริมสร้าง
คุณธรรมจริยธรรมและทักษะชีวิต สำนึกความเป็นไทย ภูมิใจในตนเองและวิชาชีพที่เลือกเรียน
อีกประการหนึ่งคือ การส่งเสริมกิจกรรมการอนุรักษ์ ศาสนา ศิลปวัฒนธรรม ทรัพยากรธรรมชาติและ
สิ่งแวดล้อม และให้มีบูรณาการกิจกรรมเหล่านี้ไว้ในกระบวนการเรียนการสอนและให้สามารถนำไป
ประยุกต์ใช้ในชีวิตประจำวันได้จนเกิดการแข่งขันที่จะสร้างคุณภาพความดีอย่างต่อเนื่องและสม่ำเสมอ

2. ยุทธศาสตร์ปฏิรูประบบการบริหารจัดการอาชีวศึกษา เป็นยุทธศาสตร์ที่
แตกต่างจากยุทธศาสตร์ปฏิรูประบบการอาชีวศึกษา คือ ยุทธศาสตร์นี้มุ่งเน้นการพัฒนากระบวนการ
“จัดการอาชีวศึกษาให้เกิดเอกภาพ” โดยมีการผั่นักกำลังจากทุกหน่วยงานที่เกี่ยวข้องเข้ามาบริหาร

จัดการอาชีวศึกษา พร้อมทั้งเน้นการกระจายอำนาจให้เกิดความคล่องตัวและเกิดประสิทธิภาพในการบริหารงาน ภายใต้ยุทธศาสตร์ดังกล่าวนี้มีมาตรการที่สำคัญดังต่อไปนี้คือ

มาตรการการสร้างระบบบริหารจัดการอาชีวศึกษา คือ ใช้หลักการกระจายอำนาจการมีส่วนร่วม หลักความคล่องตัว หลักความโปร่งใส หลักมุ่งผลสัมฤทธิ์ของงานให้มีคุณภาพ ประสิทธิภาพ โดยเสริมสร้างความเข้มแข็งการบริหารจัดการในรูปแบบสถาบันการอาชีวศึกษาเพื่อรองรับการกระจายอำนาจส่วนกลางลงสู่กลุ่มภูมิภาค โดยเฉพาะด้านงานวิชาการ งบประมาณ การบริหารงานบุคคลและการบริหารงานทั่วไป โดยปรับปรุงกฎระเบียบ แนวทางการปฏิบัติงานต่างๆ ให้มีความสอดคล้องกับภารกิจ เป้าหมาย มีการกำหนดระบบงาน ระเบียบปฏิบัติ สายงานการบังคับบัญชาและการติดต่อประสานงานระหว่างส่วนกลางและส่วนภูมิภาคอย่างคล่องตัว รวมถึงการพัฒนา ระบบการตรวจติดตามและการประเมินผลที่เน้นการปฏิบัติงานกับหลักความคุ้มค่า โดยอาศัยระบบ งบประมาณแนวใหม่ที่มุ่งผลสัมฤทธิ์ของงานมากำกับระบบบริหารจัดการ

มาตรการการสร้างความเข้มแข็งในการบริหารจัดการสถานศึกษาในรูปแบบสถาบันการอาชีวศึกษาโดยมีคณะกรรมการร่วมจากทุกฝ่ายที่เกี่ยวข้อง คือ สนับสนุนให้ภาคเอกชน หน่วยงานและองค์กรที่เกี่ยวข้องเข้ามามีบทบาทในการร่วมบริหารจัดการอาชีวศึกษา ทั้งในส่วนกลาง สถาบันการอาชีวศึกษาในรูปแบบของคณะกรรมการร่วม เพื่อพัฒนาระบบเครือข่ายข้อมูล ภายในแต่ละสถาบันการอาชีวศึกษาในการบริหารจัดการที่มีประสิทธิภาพ นอกจากนี้ยังเป็นการ ส่งเสริมให้สถานศึกษาและสถาบันการอาชีวศึกษามีการบริหารจัดการที่มุ่งผลสัมฤทธิ์ของงานโดยมี ตัวชี้วัดผลการปฏิบัติงานที่ชัดเจน

มาตรการการสนับสนุนการใช้เทคโนโลยีสารสนเทศมาใช้ในการบริหารจัดการ เพื่อส่งเสริมให้สถานศึกษาทุกแห่งมีระบบฐานข้อมูลที่เชื่อมโยงกันได้ทั่วประเทศโดยจัดโครงสร้าง พื้นฐานทางสารสนเทศให้ทั่วถึง และปรับปรุงข้อมูลต่างๆในระบบสารสนเทศให้เป็นปัจจุบัน ตลอดเวลา ตลอดจนส่งเสริมให้ผู้บริหารมีความรู้ความเข้าใจและสามารถใช้เทคโนโลยีสารสนเทศ มาประกอบการบริหารจัดการได้ และที่สำคัญการแสวงหาความร่วมมือจากภาคเอกชน ภาครัฐ ให้เข้ามาใช้ระบบเครือข่ายสารสนเทศร่วมกัน เนื่องจากการวางแผนและการกำหนดนโยบาย ทางการศึกษานั้นจำเป็นต้องมีข้อมูลที่ครบถ้วน ถูกต้องและทันสมัย ใช้สถิติ หรือศูนย์วิเคราะห์สภาวะ และแนวโน้มการศึกษากำลังคนของประเทศที่เป็นข้อมูลกลางมาใช้ประโยชน์ ซึ่งนับเป็นปัจจัยสำคัญ ต่อการวางแผนและการตัดสินใจของผู้บริหารให้เป็นไปอย่างมีประสิทธิภาพ เพื่อส่งผลต่อการพัฒนา การศึกษาของประเทศให้สอดคล้องกับเป้าหมายตลาดแรงงานที่วางไว้

3. ยุทธศาสตร์ปฏิรูประบบการบริหารทรัพยากร เป็นยุทธศาสตร์เพื่อพัฒนาการบริหารทรัพยากรให้มีรูปแบบ “การระดมทรัพยากร” ในการจัดการอาชีวศึกษาที่หลากหลายและยืดหยุ่นจนเกิดเป็นระบบการจัดสรรทรัพยากรอย่างมีคุณภาพ ภายใต้ยุทธศาสตร์ดังกล่าวมีมาตรการที่สำคัญได้แก่

มาตรการการวางแผนบริหารการอาชีวศึกษาในแต่ละพื้นที่ คือ การศึกษาข้อมูลด้านทรัพยากรทางการศึกษา (Resource mapping) ในระดับพื้นที่สถาบันการอาชีวศึกษาทั่วประเทศ โดยให้ทุกสถาบันการอาชีวศึกษามีการสำรวจข้อมูลสถานศึกษาด้าน บุคลากร ครูภัณฑ์ สิ่งก่อสร้าง เพื่อจะได้ทราบถึงจุดอ่อน จุดแข็งและความต้องการของแต่ละสถานศึกษา รวมถึงจำนวนสถานประกอบการเพื่อใช้เป็นข้อมูลสำหรับการแสวงหาความร่วมมือในการจัดอาชีวศึกษาในระดับพื้นที่ เพื่อเพิ่มประสิทธิภาพในการจัดการเรียนการสอนโดยใช้ทรัพยากรร่วมกันระหว่างสถานศึกษาและเอื้อประโยชน์ซึ่งกันและกัน

มาตรการการส่งเสริมและสนับสนุนการใช้ทรัพยากรร่วมกันสำหรับการจัดการเรียนการสอนอาชีวศึกษา โดยสร้างแรงจูงใจให้ภาคเอกชน สถานประกอบการเข้ามาร่วมจัดการอาชีวศึกษา เช่น การให้สิทธิประโยชน์ การเชิดชูเกียรติ และเปลี่ยนแปลงบทบาทของภาครัฐ จากการเป็นผู้ผลิตเองทั้งหมดเป็นผู้กำกับดูแลและเปิดโอกาสให้ภาคเอกชนเข้ามาร่วมจัดการอาชีวศึกษาให้มากขึ้น

4. ยุทธศาสตร์ปฏิรูประบบบุคลากรอาชีวศึกษาทุกระดับ เป็นยุทธศาสตร์เพื่อพัฒนาบุคลากรอาชีวศึกษาทุกระดับตามแนวทางปฏิรูปการศึกษา ให้มีคุณสมบัติและคุณลักษณะที่สอดคล้องกับภารกิจการศึกษา ด้วยวิธีจัดให้มีระบบสรรหาและพัฒนาบุคลากรอย่างต่อเนื่อง เพื่อให้เป็นผู้ใฝ่รู้และทันต่อการเปลี่ยนแปลงเทคโนโลยี ภายใต้ยุทธศาสตร์ดังกล่าวมีมาตรการที่สำคัญได้แก่

มาตรการการพัฒนาผู้บริหารและครูวิชาชีพให้ได้คุณภาพมีมาตรฐานสามารถปฏิบัติงานอย่างเข้มแข็ง โดยเร่งรัดกำหนดมาตรฐานผู้บริหารให้มีความรู้ความสามารถในการบริหารจัดการ เช่น การใช้สถานศึกษา สถานประกอบการและชุมชนให้เป็นฐานที่เอื้อต่อการพัฒนาคุณภาพด้านบริหาร สำหรับด้านครู การจัดให้มีการเร่งรัดพัฒนามาตรฐานครูวิชาชีพเพื่อเป็นเกณฑ์การประเมินและจัดระบบการพัฒนาบุคลากรสายอาชีวศึกษาให้สามารถทำหน้าที่เป็นผู้จัดกระบวนการเรียนรู้ที่ผู้เรียนเป็นศูนย์กลางได้อย่างมีประสิทธิภาพ รวมทั้งการประสานงานกับสถาบันการศึกษาระดับมัธยมศึกษาและมหาวิทยาลัยเพื่อจัดหาทุนการศึกษาและฝึกอบรมให้บุคลากรทางอาชีวศึกษาให้ครบทุกระดับ

มาตรการการพัฒนาบทบาทใหม่ครูผู้สอนเพื่อให้เป็นผู้ใฝ่รู้และทันต่อความก้าวหน้าของวิชาการและเทคโนโลยีที่เปลี่ยนแปลงไป เช่น การส่งเสริมการสร้างประสบการณ์อาชีพของครู

อาชีวศึกษาในสถานประกอบการ หรือจัดให้มีหลักสูตรสำหรับฝึกอบรมเพิ่มเติมทักษะวิชาชีพใหม่ๆ แก่ครูผู้สอนอย่างต่อเนื่อง เช่น จัดให้ครูผู้สอนมีความรู้ความเข้าใจในเรื่องการวิจัยในชั้นเรียน การใช้สื่อการเรียนการสอน การวัดผลประเมินผล การประกันคุณภาพตามแนวทางการศึกษา และ พัฒนาทักษะการใช้เทคโนโลยีสารสนเทศและภาษาอังกฤษแก่ครูผู้สอนเพื่อเปิดช่องทางการค้นคว้าหาความรู้ทางวิชาการเพื่อเตรียมการเรียนการสอนให้ดียิ่งขึ้น

มาตรการการเสริมสร้างแรงจูงใจให้แก่บุคลากรทางการอาชีวศึกษาให้มีความกระตือรือร้นในการทำงานและมีความก้าวหน้าในวิชาชีพ โดยเร่งรัดการดำเนินงานสร้างระบบการสรรหาคูลากร กระจายอำนาจให้สถาบันการอาชีวศึกษาสามารถคัดสรรบุคลากรได้เอง หรือ พิจารณาความดีความชอบในรูปแบบคณะกรรมการเพื่อให้เกิดความโปร่งใสตรวจสอบได้ นอกจากนี้ มีการเร่งรัดให้มีระบบค่าตอบแทนครูผู้สอนตามความชำนาญ ความเชี่ยวชาญในวิชาชีพโดยให้เกิดความเชื่อมโยงกับใบประกอบวิชาชีพในแต่ละระดับ หรือสนับสนุนค่าตอบแทนพิเศษให้บุคลากรที่มีความคิดริเริ่มสร้างสรรค์ มีผลงานดีเด่นเป็นที่เผยแพร่ทั่วไป

5. ยุทธศาสตร์ปฏิรูปการเรียนรู้ เป็นยุทธศาสตร์ที่ให้ความสำคัญกับการพัฒนาวิธีการเรียนรู้ให้การอาชีวศึกษาให้มีความยืดหยุ่น มีรูปแบบที่หลากหลายสอดคล้องกับวิถีชีวิต สังคม วัฒนธรรมและความเป็นอยู่ของแต่ละชุมชน ซึ่งคนไทยทุกคนมีโอกาสและทางเลือกที่จะเรียนรู้และฝึกอาชีพอย่างต่อเนื่องตามความต้องการ ความสนใจ และความถนัดของผู้เรียน โดยที่การอาชีวศึกษา จัดกระบวนการเรียนการสอน การฝึกอบรมอาชีพ มุ่งเน้นให้ผู้เรียนเกิดทักษะอาชีพ เข้าใจทั้งภาคทฤษฎีและการปฏิบัติมีความยืดหยุ่นทั้งรูปแบบและเนื้อหา สามารถตอบสนองความต้องการของสังคม ชุมชน ท้องถิ่นและผู้เรียนได้อย่างทั่วถึง ภายใต้ยุทธศาสตร์ดังกล่าวมีมาตรการที่สำคัญได้แก่

มาตรการการบูรณาการศาสตร์ในวิชาชีพให้เกิดความเชื่อมโยงระหว่างโลก การเรียนรู้และโลกการทำงาน คือ จัดระบบการอาชีวศึกษาให้เป็นระบบเปิด (Open entry / Open exit) ส่งเสริมการให้โอกาสการเรียนรู้วิชาชีพตามศักยภาพอย่างกว้างขวาง และส่งเสริมให้สถานศึกษาสามารถจัดการศึกษาได้หลายรูปแบบ มีคุณภาพมาตรฐานเป็นสากล เน้นการเรียนรู้ที่สามารถนำไปใช้ประโยชน์ในการประกอบอาชีพและการดำเนินชีวิตได้ โดยให้ทุกสถานศึกษามีแผนความร่วมมือกับชุมชน สถานประกอบการ เพื่อขยายการจัดการศึกษาระบบทวิภาคีให้กว้างขวางมากขึ้น และ นักศึกษาอาชีวศึกษาทุกคนต้องผ่านการฝึกฝนทักษะในสถานประกอบการจริง และส่งเสริมให้กำลังแรงงานที่อยู่ในสถานประกอบการสามารถเพิ่มคุณวุฒิและทักษะอาชีพเพิ่มเติมได้จากสถานศึกษาด้านอาชีวศึกษาด้วยการเทียบโอนประสบการณ์ สละสมหน่วยกิตและปรับคุณวุฒิวิชาชีพเพื่อให้เกิดความเชื่อมโยงระหว่างโลกของการศึกษาและโลกของการทำงาน

มาตรการการสร้างความเข้มแข็งในการเรียนรู้ทั้งภาคทฤษฎี (Solid knowledge) เพื่อนำไปสู่การประยุกต์สู่ภาคปฏิบัติที่แข็งแกร่ง (Solid practice) คือ การกำหนดให้สถานศึกษา จัดทำแผนการเรียนในลักษณะสหวิทยาการ (Multidisciplinary) มีการนำหลายวิชามาหลอมรวมกัน เกิดความเชื่อมโยงกันอย่างชัดเจนเพื่อให้ผู้เรียนสามารถนำความรู้ไปใช้ปฏิบัติได้จริง หรือเรียกว่า การจัดการเรียนการสอนแบบบูรณาการเน้นการศึกษาภาคทฤษฎีควบคู่การปฏิบัติ โดยการเรียนรู้ที่ อ้างอิงจากโลกของความเป็นจริง และฝึกฝนให้เกิดสมรรถนะอาชีพนั้นๆซึ่งสามารถนำบุคลากร ภายนอกที่มีความรู้ความชำนาญในวิชาชีพจากสถานประกอบการ ชุมชน เข้าร่วมจัดการเรียน การสอนในสถานศึกษาได้

มาตรการการจัดการศึกษาด้านอาชีวศึกษาให้ครอบคลุมและทั่วถึง ดำเนินชีวิต อย่างมีคุณภาพบนพื้นฐานของความเป็นไทย ซึ่งจัดให้มีเทคโนโลยีการศึกษาที่กว้างขวาง มีความหลากหลายและเร่งรัดเครือข่ายทางวิชาการที่สามารถเข้าถึงประชาชนทั้งในเมืองและชนบท จากระบบการพัฒนาสื่อการเรียนการสอนทางอิเล็กทรอนิกส์ ที่ผู้เรียนสามารถแสวงหาความรู้ ได้ด้วยตนเอง อีกทั้งส่งเสริมให้มีระบบการจัดการฝึกอบรมวิชาชีพที่หลากหลาย โดยให้มีรูปแบบ หลักสูตรและระยะเวลาสอดคล้องกับวิถีชีวิต วัฒนธรรม และความเป็นอยู่ของคนในชุมชน โดยเน้น ภูมิปัญญาท้องถิ่นเป็นพื้นฐานไปสู่การพัฒนาเทคโนโลยี

6. ยุทธศาสตร์เดิมปัญญาให้สังคม เป็นยุทธศาสตร์ที่บ่งชี้ถึงการส่งเสริมพัฒนาต่อ ยอดนวัตกรรมและเทคโนโลยีด้านอาชีพให้แก่ชุมชน เน้นการใช้ภูมิปัญญาท้องถิ่นซึ่งเป็นฐานขยาย โอกาสทางการศึกษาให้กว้างขวางและเสมอภาคมากยิ่งขึ้น คือ ชุมชนได้รับการพัฒนาความรู้ ทักษะ อาชีพให้มีความชำนาญ มีทักษะอาชีพที่ดี สามารถเพิ่มประสิทธิภาพการผลิตของประเทศไทยได้ โดยนำเทคโนโลยีมาประยุกต์เข้ากับภูมิปัญญาท้องถิ่น ให้เท่าทันต่อการเปลี่ยนแปลงของเศรษฐกิจ สังคม และเทคโนโลยี จนเกิดการพัฒนาท้องถิ่นตามแนวทางเศรษฐกิจพอเพียง รวมถึงผู้ด้อยโอกาส ในด้านต่างๆ โดยเฉพาะอย่างยิ่งผู้ยากจนในชนบท คนพิการให้มีโอกาสทางการศึกษาและฝึกอบรม วิชาชีพเพื่อเป็นพื้นฐานการประกอบอาชีพได้ มาตรการสำคัญที่ปรากฏภายใต้ยุทธศาสตร์ดังกล่าวนี้ ได้แก่

มาตรการการถ่ายทอดความรู้ นวัตกรรมและเทคโนโลยีเพื่อพัฒนาการประกอบ อาชีพแก่ชุมชนโดยใช้ภูมิปัญญาท้องถิ่นเป็นพื้นฐาน ซึ่งเป็นมาตรการสนับสนุนการวิจัยเพื่อต่อยอด และเผยแพร่เทคโนโลยีหรือนวัตกรรมใหม่ๆไปสู่ท้องถิ่น การกำหนดให้สถานศึกษาอาชีวศึกษาเป็น แหล่งให้บริการทางวิชาการและศูนย์ฝึกอบรมอาชีพให้แก่สังคมและชุมชนเพื่อเสริมสร้างศักยภาพ ของกำลังแรงงานในพื้นที่ หรือกำหนดให้มีการจัดตั้งศูนย์กลางการเรียนรู้ตลอดชีวิตในระดับภูมิภาค เพื่อเป็นแหล่งข้อมูลค้นคว้าสำหรับผู้สนใจทั่วไปให้เข้าถึงและได้รับบริการข้อมูลอย่างเท่าเทียมกันด้วย

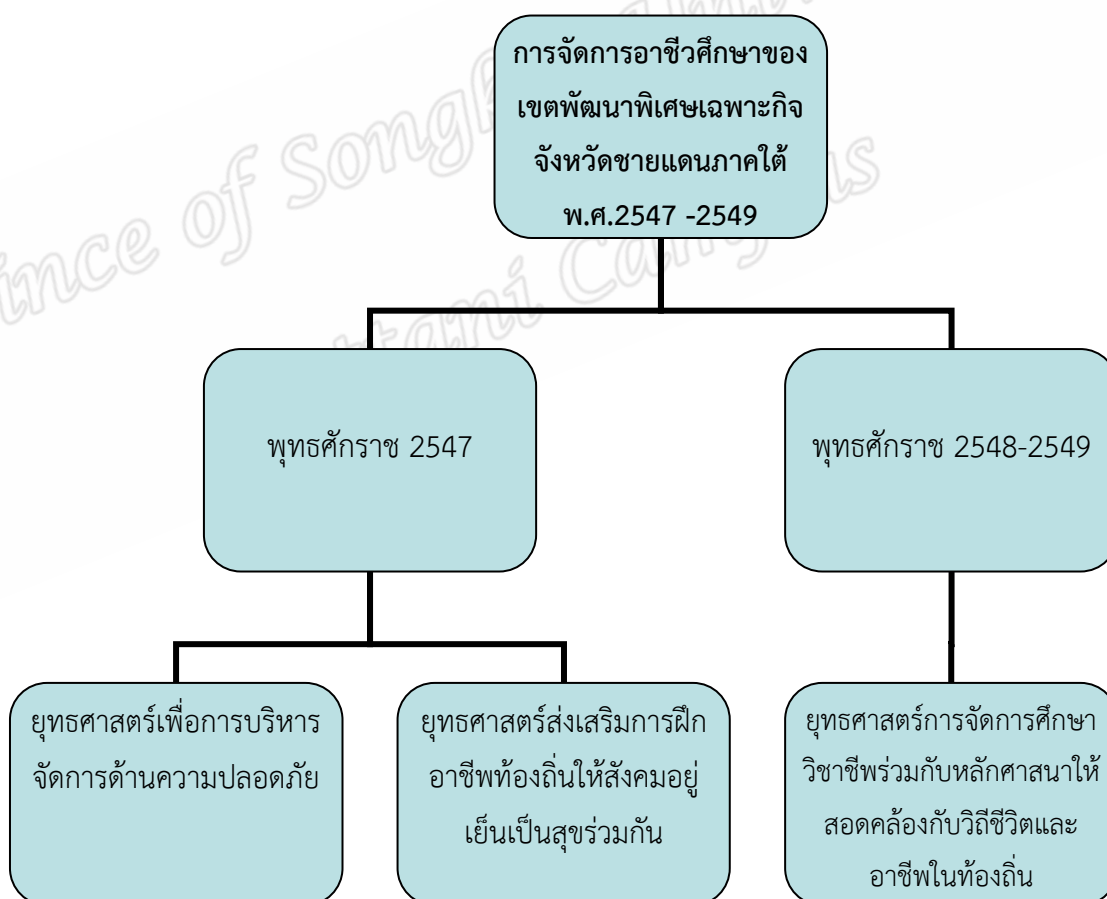
“ระบบการเรียนรู้โดยอาศัยชุมชนเป็นฐาน” นอกจากนี้การรณรงค์ให้คนไทยตระหนักถึงประโยชน์ การเรียนรู้ทักษะอาชีพเป็นส่วนหนึ่งในการพัฒนาศักยภาพของปัจเจกบุคคลตลอดเวลา เช่น กิจกรรม ส่งเสริมและพัฒนาผู้ประกอบการรายย่อย (SMEs) และผู้ประกอบการรุ่นใหม่เพื่อสร้างความ เข้มแข็งให้ชุมชน เป็นต้น

มาตรการการขยายโอกาสในการรับการศึกษาและการฝึกอบรมอาชีพให้ครอบคลุม ทุกกลุ่มเป้าหมาย รวมทั้งผู้พิการและผู้ด้อยโอกาสด้านต่างๆ คือ ส่งเสริมให้ผู้ว่างงาน ผู้จบการศึกษา ภาคบังคับและการศึกษาขั้นพื้นฐานที่ไม่พร้อมจะศึกษาต่อในระบบโรงเรียน รวมทั้งผู้สูงอายุที่ประสงค์ จะฝึกอาชีพต้องได้รับการส่งเสริมให้ฝึกอาชีพอย่างน้อย 1 อาชีพ เพื่อให้ประกอบสัมมาอาชีพในชุมชน โดยความร่วมมือระหว่างหน่วยงานภาครัฐ เอกชน สถานประกอบการ องค์กรปกครองส่วนท้องถิ่น และเครือข่ายอื่นทางสังคมร่วมดำเนินการ ส่งเสริมให้คนพิการได้รับโอกาสในการเข้าสู่การอาชีวศึกษา ตามศักยภาพและความสนใจ โดยได้รับการสนับสนุนด้านเครื่องมือและสิ่งอำนวยความสะดวกอย่าง เหมาะสม และจัดให้มีการเรียนการสอนซ่อมเสริมเป็นพิเศษ เพื่อเสริมสร้างความพร้อมและ ความสามารถในการเรียนรู้ให้แก่ผู้พิการและผู้ด้อยโอกาสรวมทั้งสนับสนุนให้มีโครงการพิเศษเพื่อลด ค่าเสียโอกาสของผู้เรียนที่ต้องหารายได้เพื่อเลี้ยงชีพตนเองขณะเข้ารับการศึกษา ตลอดจนส่งเสริม ให้มีกองทุนเพื่อการศึกษาและฝึกอาชีพสำหรับผู้พิการและผู้ด้อยโอกาส

ดังนั้น จาก “มติการปฏิรูปการอาชีวศึกษา” และ “มติการเติมปัญญาให้สังคม” และจุดเน้นยุทธศาสตร์ ทั้ง 6 ประการ ของอาชีวศึกษาส่วนกลางเป็นความหมายที่ครอบคลุมถึงความ มุ่งมั่นในการบริหารจัดการอาชีวศึกษาสู่ความเป็นองค์กรแห่งการเรียนรู้ให้เกิดความแข็งแกร่งทุกวิชา เพื่อสร้างคุณภาพในการผลิตกำลังคนตั้งแต่ระดับกึ่งฝีมือ ฝีมือ เทคนิคและเทคโนโลยีให้มีคุณภาพ มาตรฐานสากลสอดคล้องกับสภาพเศรษฐกิจ สังคม วัฒนธรรม สิ่งแวดล้อม และความต้องการของ ตลาดแรงงานและความก้าวหน้าของเทคโนโลยีแล้ว นโยบายเร่งด่วนของรัฐบาล (สำนักนายกรัฐมนตรี , 2547) ก็เป็นส่วนหนึ่งที่นำไปสู่การจัดการอาชีวศึกษาของเขตพัฒนาพิเศษเฉพาะกิจจังหวัดชายแดน ภาคใต้ในเรื่องของการเสริมสร้างความมั่นคงของรัฐด้านการศึกษาวชิราวุธ โดยมีนโยบายให้สำนักงาน คณะกรรมการการอาชีวศึกษาในพื้นที่เข้ามามีส่วนร่วมในการช่วยกันแก้ไขปัญหาความมั่นคงของ สามจังหวัดชายแดนภาคใต้ และพัฒนาการศึกษาให้สอดคล้องกับความต้องการ วิถีชีวิตวัฒนธรรม และเปิดโอกาสให้ผู้นำศาสนา ผู้ทรงคุณวุฒิเข้ามามีส่วนร่วม ตามยุทธศาสตร์การพัฒนาจังหวัด ชายแดนภาคใต้ ภายใต้นโยบายเสริมสร้างสันติสุขในพื้นที่จังหวัดชายแดนภาคใต้ของกองอำนวยการ เสริมสร้างสันติสุขจังหวัดชายแดนภาคใต้ (กอ.สสส.จชต.) เมื่อวันที่ 16 มีนาคม พ.ศ. 2547 ดังนั้น สิ่งที่สำนักงานคณะกรรมการการอาชีวศึกษาดำเนินงานเป็นพิเศษในปี 2547-2549 คือ การจัดตั้ง “ศูนย์พัฒนาการศึกษาอาชีวศึกษาในเขตพัฒนาพิเศษเฉพาะกิจจังหวัดชายแดนภาคใต้ (ศพต.)” ขึ้นเป็นการเฉพาะกิจอย่างกะทันหันเพื่อใช้เป็นหน่วยปฏิบัติงานในพื้นที่โดยอาศัยงบประมาณจาก

ต้นสังกัด (สอศ.) บริหารจัดการภายใต้ยุทธศาสตร์พระราชทานของพระบาทสมเด็จพระเจ้าอยู่หัวฯ ที่ทรงพระราชทานให้แก่จังหวัดชายแดนภาคใต้ คือ “เข้าใจ เข้าถึง พัฒนา”

เมื่อทำการวิเคราะห์เอกสารการจัดการอาชีวศึกษาของเขตพัฒนาพิเศษเฉพาะกิจ จังหวัดชายแดนภาคใต้ในปีพุทธศักราช 2547-2549 ภายใต้การทำงานของศูนย์พัฒนาการศึกษา อาชีวศึกษาในเขตพัฒนาพิเศษเฉพาะกิจจังหวัดชายแดนภาคใต้ จึงพบว่า อาชีวศึกษาชายแดนใต้มี ข้อจำกัดในการดำเนินงาน 3 ประการ คือ ข้อจำกัดเรื่องงบประมาณ ข้อจำกัดเรื่องบุคลากรในการทำงาน และข้อจำกัดด้านเวลาในการวิเคราะห์สภาพแวดล้อม (SWOT analysis) การดำเนิน ยุทธศาสตร์ในช่วงนี้ (2547-2549) จึงเป็นไปตามกระบวนการทางการเมือง (Political process) เพื่อตอบสนองนโยบายเบื้องต้น และก็พบว่าการจัดการศึกษาอาชีวศึกษาชายแดนใต้ในระยะนี้ได้อาศัยหลักคิด “การใช้การศึกษาเป็นแกนนำ” หมายถึง หลักการดึงมวลชนเข้ามามีส่วนร่วม โดยมี จุดเน้นยุทธศาสตร์ 2 ระยะ คือ ปีพุทธศักราช 2547 และ ปีพุทธศักราช 2548-2549 ดังภาพที่ 3



ภาพที่ 3 การจัดการอาชีวศึกษาของเขตพัฒนาพิเศษเฉพาะกิจจังหวัดชายแดนภาคใต้
ปีพุทธศักราช 2547-2549

จากภาพที่ 3 การจัดการอาชีวศึกษาชายแดนใต้แบ่งออกเป็น 2 ช่วงตามระยะเวลา คือ **ระยะที่ 1** ปีพุทธศักราช 2547 มีจุดเน้นด้านการบริหารจัดการด้านความปลอดภัยและด้านความอยู่เย็นเป็นสุขของประชาชนในพื้นที่ ซึ่งประกอบด้วย 2 ยุทธศาสตร์ฯ ละ 1 โครงการ ได้แก่

1. ยุทธศาสตร์เพื่อบริหารจัดการด้านความปลอดภัยของผู้บริหาร ครู บุคลากรทางการศึกษา ได้แก่ โครงการสร้างความปลอดภัย (จ้างยามรักษาความปลอดภัย)

2. ยุทธศาสตร์ส่งเสริมการฝึกอาชีพท้องถิ่นให้สังคมอยู่เย็นเป็นสุขร่วมกัน ได้แก่ โครงการฝึกอาชีพท้องถิ่นให้กับประชาชนในพื้นที่ ซึ่งเป็นภารกิจหลักของอาชีวศึกษาที่หวังจะช่วยแก้ปัญหาความยากจนของพี่น้องสามจังหวัดชายแดนภาคใต้ และ

ระยะที่ 2 ปีพุทธศักราช 2548-2549 มีจุดเน้นยุทธศาสตร์ไปที่สถาบันการศึกษา ปอเนาะและโรงเรียนเอกชนสอนศาสนาอิสลามให้เข้ามามีส่วนร่วมในการจัดการศึกษากับอาชีวศึกษา ซึ่งมี 1 ยุทธศาสตร์ คือ ยุทธศาสตร์การจัดการศึกษาวิชาชีพพร้อมกับหลักศาสนาให้สอดคล้องกับวิถีชีวิตและอาชีพในท้องถิ่น ประกอบด้วย 3 โครงการ ได้แก่

1. โครงการปรับปรุงภูมิทัศน์สถานศึกษาให้น่าอยู่น่าเรียน
2. โครงการปรับปรุงการจัดการเรียนการสอน
3. โครงการส่งเสริมการจัดการศึกษาวิชาชีพพร้อมกับศาสนาและอาชีพท้องถิ่นให้สอดคล้องกับวิถีชีวิต เช่น การผลิตน้ำบูดู, การเย็บผ้าคลุมผม, การทำแหวน, การทำกริช, การผลิตเรือกอล และ เป็นต้น

ดังนั้น ในช่วงปีพุทธศักราช 2547-2549 สรุปได้ว่าการจัดการอาชีวศึกษาของเขตพัฒนาพิเศษเฉพาะกิจจังหวัดชายแดนภาคใต้ของศูนย์พัฒนาการศึกษาอาชีวศึกษาในเขตพัฒนาพิเศษเฉพาะกิจจังหวัดชายแดนภาคใต้ (ศพต.) เริ่มแรกเป็นแนวทางที่รับผิดชอบประเด็นการจัดการอาชีวศึกษาเพื่อเสริมสร้างความมั่นคงของรัฐ เพื่อดูแลความปลอดภัยของผู้บริหาร ครู บุคลากรทางการศึกษา นักเรียนนักศึกษา และส่งเสริมการฝึกอาชีพให้กับประชาชนได้มีอาชีพและมีงานทำให้อยู่อย่างสันติสุขให้เป็นที่ไปตามหลักนโยบายของรัฐบาล นโยบายของกระทรวงศึกษาธิการและคำสั่งสำนักงานคณะกรรมการการอาชีวศึกษา เช่นเดียวกับแนวคิดบทเรียนของประเทศอังกฤษในมลายูที่ใช้หลักการ “การเอาชนะจิตและใจของประชาชน” ซึ่งจะช่วยให้ประเทศดำรงอยู่ได้ด้วยความสงบเรียบร้อย ต่อมาเมื่อสถานการณ์ความไม่สงบในพื้นที่สามจังหวัดชายแดนภาคใต้ประเทศไทยเริ่มคลี่คลายในทางที่ดีขึ้น ปี 2550 การจัดการอาชีวศึกษาของเขตพัฒนาพิเศษเฉพาะกิจจังหวัดชายแดนภาคใต้จึงหันมามุ่งประเด็นเพื่อความอยู่เย็นเป็นสุขของสังคมร่วมกันอย่างเต็มที่ตามแผนพัฒนาเศรษฐกิจและสังคมแห่งชาติ ฉบับที่ 10 ดังรายละเอียดที่จะนำเสนอในช่วงที่ 2

ช่วงที่ 2 ปีพุทธศักราช 2550 การจัดการอาชีวศึกษาของเขตพัฒนาพิเศษเฉพาะกิจ จังหวัดชายแดนภาคใต้ของศูนย์พัฒนาการศึกษาอาชีวศึกษาจังหวัดชายแดนภาคใต้ (ศพต.) เริ่มเป็นสถานการณ์ที่คงตัว ซึ่งสืบเนื่องมาจากผลพวงการประเมินผลนโยบายการใช้การศึกษาเป็นแกนนำ ในปี 2547-2549 คือ ด้านความมั่นคง ด้านความอยู่เย็นเป็นสุข และด้านการจัดการศึกษาวิชาชีพ ควบคู่หลักศาสนา และยังคงใช้วิสัยทัศน์ พันธกิจ เป้าหมายของอาชีวศึกษาส่วนกลางเป็นหลัก อย่างไรก็ตามถึงแม้การทำงานของ ศพต. จะประสบความสำเร็จและได้รับการยอมรับจากมวลชนในพื้นที่ แต่เสียงสะท้อนจากผู้ปฏิบัติงานที่เกี่ยวข้องต่างให้ข้อเสนอแนะว่า การปฏิบัติงานของ ศพต. นั้น ยังคงมีทิศทางไม่ชัดเจนเนื่องจากปราศจากแผนปฏิบัติราชการอาชีวศึกษาชายแดนใต้ แต่เพื่อการตอบสนองนโยบายของรัฐบาลที่ให้ความสำคัญต่อยุทธศาสตร์การจัดการศึกษาเพื่อความมั่นคง ในจังหวัดชายแดนภาคใต้ด้วยมาตรการเสริมสร้างโอกาสในการศึกษาให้แก่ประชาชนนั้น สำนักงานคณะกรรมการการอาชีวศึกษาจึงนำนโยบายดังกล่าวมากำหนดยุทธศาสตร์ให้เป็นข้อหนึ่งของ แผนปฏิบัติราชการสำนักงานคณะกรรมการการอาชีวศึกษา (ส่วนกลาง) ประจำปีงบประมาณ 2550 คือ ยุทธศาสตร์การจัดการอาชีวศึกษาเพื่อความมั่นคงของรัฐ ที่มีมาตรการเชื่อมโยงลงมาที่อาชีวศึกษา ในเขตพัฒนาพิเศษเฉพาะกิจจังหวัดชายแดนภาคใต้ ประกอบด้วย 3 มาตรการ ได้แก่ 1) มาตรการ ส่งเสริมและพัฒนาการจัดการอาชีวศึกษาและการฝึกอบรมวิชาชีพในเขตชายแดนภาคใต้ 2) มาตรการ ส่งเสริมและพัฒนาการจัดการอาชีวศึกษาและการฝึกอบรมวิชาชีพในพื้นที่ชายแดนและเขตพัฒนาพิเศษ เฉพาะกิจ และ 3) มาตรการส่งเสริมและพัฒนาการจัดการอาชีวศึกษาตามโครงการพระราชดำริ ซึ่งยุทธศาสตร์การจัดการอาชีวศึกษาเพื่อความมั่นคงนี้จึงเปรียบเสมือนแผนแม่บทที่ ศพต. นำมา จัดการอาชีวศึกษาจังหวัดชายแดนภาคใต้ ดังนี้

ในปีพุทธศักราช 2550 จากแผนปฏิบัติราชการสำนักงานคณะกรรมการการอาชีวศึกษาประจำปีงบประมาณ 2550 และด้วยสถานการณ์ชายแดนใต้เริ่มมีความคงตัวมากขึ้น การจัดการอาชีวศึกษาชายแดนใต้ของศูนย์พัฒนาการศึกษาอาชีวศึกษาจังหวัดชายแดนภาคใต้ (ศพต.) จึงมุ่งเน้นไปที่การจัดการอาชีวศึกษาเฉพาะเรื่องภายในสถานศึกษาเป็นส่วนใหญ่ เพื่อสร้างแรง ดึงดูดความสนใจให้นักเรียนนักศึกษาและผู้นำศาสนาเข้ามามีส่วนร่วมในการส่งเสริมการศึกษาในพื้นที่ เพื่อเสริมสร้างความมั่นคงของรัฐ จะเน้นมิติการจัดการอาชีวศึกษาเพื่อสร้างความมั่นคงโดยใช้การศึกษา เป็นแกนนำ และการจัดการอาชีวศึกษาชายแดนใต้ในปี 2550 นี้ จึงกำหนดประเด็นยุทธศาสตร์ 3 ประการ คือ 1) ยุทธศาสตร์ปรับปรุงภูมิทัศน์สถานศึกษาให้น่าอยู่น่าเรียน 2) ยุทธศาสตร์การจัดการ ศึกษาวิชาชีพร่วมกับหลักศาสนาให้สอดคล้องกับวิถีชีวิตและอาชีพท้องถิ่น และ 3) ยุทธศาสตร์ รักษาความปลอดภัยในชีวิตและทรัพย์สิน เช่นเดียวกับในปี 2547-2549 แต่มีจำนวนโครงการและ มีรายละเอียดที่มากขึ้นและเน้นไปที่ยุทธศาสตร์ปรับปรุงภูมิทัศน์เป็นหลัก ดังภาพที่ 4



ภาพที่ 4 ยุทธศาสตร์การจัดการอาชีวศึกษาของเขตพัฒนาพิเศษเฉพาะกิจ
จังหวัดชายแดนภาคใต้ พุทธศักราช 2550

จากภาพที่ 4 ยุทธศาสตร์ที่ 1 ยุทธศาสตร์การปรับปรุงภูมิทัศน์สถานศึกษาให้น่าอยู่น่าเรียน (25,455,000 บาท) ทั้ง 18 วิทยาลัยได้รับงบประมาณเพื่อไปปรับปรุงซ่อมแซมความเป็นอยู่ของสถานศึกษาให้มีความสวยงาม มีระบบเทคโนโลยีที่ทันสมัยและเกิดประสิทธิผลต่อผู้เรียนเป็นสำคัญ ได้แก่ โครงการซ่อมแซม/ปรับปรุงหอพักเดิม โครงการจัดแหล่งเรียนรู้ที่หลากหลาย โครงการพัฒนาห้องปฏิบัติการ และโครงการปรับปรุง/ซ่อมแซมอาคารสถานที่

ยุทธศาสตร์ที่ 2 ยุทธศาสตร์การจัดการศึกษาวิชาชีพพร้อมกับหลักศาสนาให้สอดคล้องกับวิถีชีวิตและอาชีพท้องถิ่น (18,000,000 บาท) เป็นยุทธศาสตร์ที่ปฏิบัติมาอย่างต่อเนื่อง ตั้งแต่ปี 2548 ภายใต้ยุทธศาสตร์นี้มีโครงการที่ดำเนินการเพื่อตอบโจทย์การศึกษาวิชาชีพพร้อมกับหลักศาสนา ได้แก่ โครงการฝึกอาชีพในสถาบันการศึกษาปอเนาะและโรงเรียนเอกชนสอนศาสนาอิสลาม โครงการจัดการเรียนการสอนหลักสูตรวิชาชีพคู่ขนาน และเพิ่มโครงการจัดตั้งกลุ่มอาชีพและฝึกอาชีพในสถาบันปอเนาะ โครงการจัดตั้งกลุ่มอาชีพในโรงเรียนเอกชนสอนศาสนาอิสลามเพื่อเป็นการต่อยอดจากการฝึกอาชีพให้เกิดสัมฤทธิ์ผลอย่างจริงจัง

ยุทธศาสตร์ที่ 3 ยุทธศาสตร์รักษาความปลอดภัยในชีวิตและทรัพย์สิน (1,260,000 บาท) มี 2 โครงการ ได้แก่ โครงการจ้างยามมาดูแลรักษาการ และ โครงการการดูแลนักเรียนระหว่างการเดินทาง เป็นต้น

ช่วงที่ 3 ปีพุทธศักราช 2551-2556 สำนักงานคณะกรรมการการอาชีวศึกษาได้นำเสนอรายงานผลการจัดการอาชีวศึกษาของเขตพัฒนาพิเศษเฉพาะกิจจังหวัดชายแดนภาคใต้ในที่ประชุมองค์รหลักต่อคณะรัฐมนตรีกระทรวงศึกษาธิการเพื่อให้เห็นความสำเร็จของงานและความจำเป็นถึงความต้องการของมวลชนจากการทำประชาคมในพื้นที่ จึงทำให้ศูนย์พัฒนาการศึกษาอาชีวศึกษาเพื่อเขตพัฒนาพิเศษเฉพาะกิจจังหวัดชายแดนภาคใต้ (ศพต.) ได้รับความสำคัญมากยิ่งขึ้น ดังนั้น สำนักงานคณะกรรมการการอาชีวศึกษาจึงได้รับการสนับสนุนงบประมาณเพิ่มเติมจากกระทรวงศึกษาธิการเป็นการเฉพาะกิจสำหรับการจัดการอาชีวศึกษาชายแดนใต้ ตั้งแต่ปีพุทธศักราช 2551 เป็นต้นมา ดังงบประมาณที่แสดงในกราฟแผนภูมิแท่ง ภาพที่ 5



ภาพที่ 5 งบประมาณที่ได้รับการจัดสรรเพื่อการจัดการอาชีวศึกษาของเขตพัฒนาพิเศษเฉพาะกิจจังหวัดชายแดนภาคใต้ (2551-2556)

จากภาพที่ 5 การจัดการอาชีวศึกษาของเขตพัฒนาพิเศษเฉพาะกิจจังหวัดชายแดนภาคใต้ตั้งแต่ปีพุทธศักราช 2551-2556 ด้วยปัจจัยด้านงบประมาณตามหลักการบริหาร 4'M ทำให้เกิดแรงจูงใจใฝ่สัมฤทธิ์ทำให้ผู้ปฏิบัติงานใน ศพต. เกิดภาวะผู้นำใฝ่บริการในการจัดทำยุทธศาสตร์จนแสดงถึงความชัดเจนเป็นอย่างมาก โดยมีแผนงาน โครงการ/กิจกรรมในการพัฒนาเขตพัฒนาพิเศษเฉพาะกิจจังหวัดชายแดนภาคใต้ประจำปีงบประมาณที่ชัดเจน ด้วยวิสัยทัศน์ “ส่งเสริมสนับสนุนการจัดการอาชีวศึกษาและฝึกอบรมวิชาชีพจังหวัดชายแดนภาคใต้เพื่อความอยู่เย็นเป็นสุข” (ศูนย์พัฒนาการศึกษาอาชีวศึกษาเพื่อเขตพัฒนาพิเศษเฉพาะกิจจังหวัดชายแดนภาคใต้, 2551 ; 2552 ; 2553 ; 2554 ; 2555 ; 2556) และเมื่อทำการวิเคราะห์เอกสารตลอดระยะเวลา 6 ปีที่ผ่านมา (2551-2556) พบว่า **แนวคิดหลักของการจัดการอาชีวศึกษาชายแดนใต้ช่วงนี้ คือ**

“การจัดการศึกษาเชิงรุกเพื่อมวลชน” รวมถึงการจัดอาชีวศึกษาชายแดนใต้เพื่อสร้างความมั่นคงของรัฐที่ยังคงปฏิบัติอย่างต่อเนื่อง ด้วยการส่งเสริมพัฒนาการจัดการอาชีวศึกษาและการฝึกอบรมวิชาชีพในเขตพัฒนาพิเศษเฉพาะกิจชายแดนภาคใต้ด้วยการน้อมนำยุทธศาสตร์พระราชทาน เข้าใจ เข้าถึง พัฒนา และหลักปรัชญาเศรษฐกิจพอเพียงมาใช้เป็นแนวทางในการขับเคลื่อนการปฏิบัติงานในพื้นที่สังคมจังหวัดชายแดนภาคใต้ที่มีสภาพของความเป็นพหุวัฒนธรรม โดยในปี 2551-2556 นี้มีจุดเน้นยุทธศาสตร์อยู่ 5 ประการ ดังภาพที่ 6



ภาพที่ 6 จุดเน้นยุทธศาสตร์การจัดการอาชีวศึกษาของเขตพัฒนาพิเศษเฉพาะกิจ
จังหวัดชายแดนภาคใต้ พุทธศักราช 2551-2556

จากภาพที่ 6 จะเห็นได้ว่าตั้งแต่ปีพุทธศักราช 2551-2556 ยุทธศาสตร์การจัดการอาชีวศึกษาชายแดนใต้ของ ศพต. มีจุดเน้นที่สับเปลี่ยนกันไปตามสถานการณ์ความไม่สงบในพื้นที่และกระแสการเปลี่ยนแปลงของประชาคมโลก และเมื่อทำการวิเคราะห์และสรุปในภาพรวมแล้ว พบว่า

แผนปฏิบัติการประจำปีงบประมาณในแต่ละปีของ ศพต. นั้นเป็นการจัดทำยุทธศาสตร์ในเชิงรุกตามความเหมาะสมของสถานการณ์ชายแดนใต้ ซึ่งเป็นผลที่ตกผลึกจากการปฏิบัติงานของสถานศึกษาอาชีวศึกษา 18 วิทยาลัย และสำนักงานคณะกรรมการการอาชีวศึกษาส่วนกลางที่คอยสนับสนุนการปฏิบัติงานของ ศพต. รวมทั้งความร่วมมือของหน่วยงานภาครัฐและเอกชนในระดับพื้นที่ เช่น องค์กรปกครองส่วนท้องถิ่น ผู้นำชุมชน ผู้นำศาสนา องค์กรต่างๆ ให้เป็นไปตามนโยบายรัฐบาลที่มุ่งปรับบทบาทให้มีศูนย์การศึกษาตลอดชีวิตเพื่อการเรียนรู้ให้เหมาะสมกับท้องถิ่น ตลอดจนการส่งเสริมการกระจายอำนาจให้ทุกภาคส่วนมีส่วนร่วมในการจัดการศึกษาเป็นไปตามนโยบายการศึกษาของชาติ ที่ได้กำหนดนโยบายการพัฒนาการศึกษาในเขตพัฒนาพิเศษเฉพาะกิจจังหวัดชายแดนภาคใต้ โดยเน้นการพัฒนาการศึกษาเพื่อความอยู่เย็นเป็นสุขอย่างยั่งยืนของชุมชนและท้องถิ่นด้วยยุทธศาสตร์และมาตรการที่ครอบคลุมมิติการพัฒนาคุณภาพการศึกษาให้มีมาตรฐาน เพื่อการพัฒนาคุณภาพชีวิต การศึกษาต่อและการมีงานทำของเยาวชน การขยายโอกาสการศึกษาไปยังกลุ่มเป้าหมายต่างๆ การส่งเสริมการเรียนรู้อาชีพและการเป็นผู้ประกอบการ โดยจัดการศึกษาเชิงบูรณาการกับวิถีชีวิต อัตลักษณ์ความหลากหลายทางวัฒนธรรม ความต้องการของท้องถิ่น ขยายโอกาสการศึกษาเพื่อพัฒนาอาชีพและการมีงานทำ แก้ปัญหาการว่างงานของเยาวชน เสริมสร้างมาตรการรักษาความปลอดภัยที่มีประสิทธิภาพ สร้างขวัญกำลังใจให้กับนักเรียนนักศึกษา ครู อาจารย์ และบุคลากรทางการศึกษาทั้ง 18 แห่ง (กลุ่มติดตามและรายงาน สำนักนโยบายและยุทธศาสตร์ สำนักปลัดกระทรวงศึกษาธิการ, 2553) ตลอดจนยกระดับคุณภาพการศึกษาอาชีพเพื่อรองรับประชาคมอาเซียนและคงอาศัยกรอบกลยุทธ์หลักของแผนปฏิบัติการสำนักงานคณะกรรมการการอาชีวศึกษาในการจัดการอาชีวศึกษาให้มีความสอดคล้องเหมาะสมกับสถานการณ์พิเศษในทุกภูมิภาคของประเทศ เพื่อสร้างความเข้าใจ เข้าถึง และพัฒนาคน อย่างไรก็ตาม ถึงแม้ว่าชื่อของยุทธศาสตร์ในแต่ละปีจะเหมือนกันบ้างจะแตกต่างกันบ้างแต่ประเด็นยุทธศาสตร์ก็ยังคงไว้ซึ่งความคิดรวบยอดในเชิงปฏิบัติเดียวกัน ดังนั้น การจัดการอาชีวศึกษาชายแดนใต้ตั้งแต่ พ.ศ. 2551-2556 จึงประกอบด้วยจุดเน้นยุทธศาสตร์ 5 ประการ คือ

1. ยุทธศาสตร์สร้างขวัญกำลังใจและความปลอดภัยให้แก่บุคลากรและทรัพย์สินทางราชการ
2. ยุทธศาสตร์ปรับการเรียนเปลี่ยนการสอนให้เหมาะสมกับสภาวะการณ์
3. ยุทธศาสตร์เสริมสร้างเครือข่ายชุมชนเพื่อการอยู่ดีมีสุขของชุมชนและสังคม
4. ยุทธศาสตร์เพิ่มศักยภาพสถานศึกษาและสร้างโอกาสการเรียนรู้สายอาชีพ
5. ยุทธศาสตร์สร้างความร่วมมือระหว่างองค์กรภายในประเทศและต่างประเทศเพื่อรองรับประชาคมอาเซียน ซึ่งแต่ละยุทธศาสตร์มีรายละเอียด ดังต่อไปนี้

**ยุทธศาสตร์ที่ 1 สร้างขวัญกำลังใจและความปลอดภัยให้แก่บุคลากรและ
ทรัพย์สินทางราชการ** ยุทธศาสตร์นี้จะเน้นไปในเรื่องของความปลอดภัยทางกายภาพเป็นหลัก ซึ่งมี
2 โครงการ ได้แก่ 1) โครงการจัดซื้อครุภัณฑ์อาวุธปืน จัดสวัสดิการและสวัสดิภาพสำหรับครูและ
บุคลากรทางการศึกษาและรักษาความปลอดภัยในสถานศึกษา เช่น จัดทำประกันชีวิตครู บุคลากร
ทางการศึกษา จัดจ้างยามรักษาการ ติดตั้งกล้องระบบวงจรปิด จัดซื้อเสื้อเกราะกันกระสุน และ
2) โครงการพัฒนาครูและบุคลากรทางการศึกษา เช่น จัดอบรมพัฒนาสมรรถนะวิชาชีพและ
ฝึกประสบการณ์วิชาชีพในการจัดการเรียนการสอนตามสาขาวิชา

ยุทธศาสตร์ที่ 2 ปรับการเรียนเปลี่ยนการสอนให้เหมาะสมกับสภาพการณ์
มี 10 โครงการ ได้แก่ 1) โครงการพัฒนาห้องปฏิบัติการมาตรฐาน 2) โครงการพัฒนาหลักสูตร/สื่อ
การเรียนการสอนที่สอดคล้องกับท้องถิ่น 3) โครงการส่งเสริมการเรียนรู้ 2 ภาษา/E-learning
4) โครงการพัฒนา R-radio และ Video conference 5) โครงการเครือข่ายเยาวชนแลกเปลี่ยน
เรียนรู้ 6) โครงการปรับพื้นฐานความรู้เพื่อการเรียนวิชาชีพให้นักเรียนนักศึกษา 7) โครงการ
ปรับเปลี่ยนพฤติกรรมนักเรียนนักศึกษาเข้าใหม่ 8) โครงการพัฒนาภาษาเพื่อรองรับประชาคม
อาเซียน 9) โครงการปรับพื้นฐานความรู้ก่อนไปฝึกงาน และ 10) โครงการค่ายอาสาจิตอาสา
เพื่อนำพาสันติสุข

ยุทธศาสตร์ที่ 3 เสริมสร้างเครือข่ายชุมชนเพื่อการอยู่ดีมีสุขของชุมชนและสังคม
เป็นยุทธศาสตร์ที่ใหญ่ที่สุด ซึ่งพบว่ามีโครงการที่รองรับมากที่สุดถึง 23 โครงการ ได้แก่ 1) โครงการ
เสริมสร้างทักษะสร้างแรงจูงใจเรียนสายอาชีพ 2) โครงการฝึกอาชีพในสถาบันการศึกษาปอเนาะ
3) โครงการฝึกอาชีพในโรงเรียนเอกชนสอนศาสนาอิสลาม 4) โครงการจัดการเรียนการสอนหลักสูตร
วิชาชีพแบบคู่ขนาน 5) โครงการสร้างเครือข่ายความเข้าใจในการพัฒนากำลังคนด้านวิชาชีพสู่ชุมชน
6) โครงการศิษย์ปัจจุบันออกแนะแนวรุ่นน้อง 7) โครงการพัฒนาอาชีพศึกษาด้วยศูนย์การเรียนรู้
วิชาชีพ 8) โครงการฟื้นฟูภูมิปัญญาและพัฒนาอาชีพท้องถิ่น 9) โครงการฝึกอาชีพกลุ่มเป้าหมาย
พิเศษ (สตรีหม้าย ผู้ได้รับผลกระทบ) 10) โครงการค่ายอาสาจิตอาสาเพื่อนำพาสันติสุข
11) โครงการฝึกอาชีพตามแนวโรงเรียนพระดาบส 12) โครงการอาชีพศึกษาร่วมด้วยช่วยประชาชน
เดินทางไปประกอบพิธีฮัจย์ 13) โครงการจัดตั้งศูนย์ซ่อมสร้าง (Fix it Center) 14) โครงการฝึกอบรม
เพื่อพัฒนาและยกระดับมาตรฐานสินค้าชุมชน (OTOP) ให้กับประชาชน 15) โครงการกิจกรรม
ความร่วมมือระหว่างบ้าน วัด มัสยิด วิทยาลัย 16) โครงการช่างชุมชนสู่ตำบล 17) เปิดบ้านคนพันธุ์ R
สร้างเครือข่ายประชาสัมพันธ์ 18) โครงการแนะแนวสัจจกร 19) โครงการพัฒนาทักษะการทำงาน
ต่างประเทศ 20) โครงการตามรอยพ่อ สานฝันแม่ 21) โครงการฝึกอบรมผลิตภัณฑ์อาหารฮาลาล

22) โครงการจัดมหกรรมแข่งขันดนตรี Music award และ 23) โครงการการจัดตั้งศูนย์การเรียนรู้วิชาชีพในพื้นที่ห่างไกล ซึ่งในปัจจุบันใช้ชื่อว่า ศูนย์การเรียนรู้วิชาชีพประจำอำเภอในพื้นที่ห่างไกล ที่มีวัตถุประสงค์เพื่อฝึกอบรมอาชีพและการมีงานทำให้กับประชาชนที่ไม่สามารถเข้ามาเรียนยังสถานศึกษาในเมืองได้ ให้ได้รับโอกาสทางการศึกษาเพื่อไม่ให้เกิดความรู้สึกที่ถูกทอดทิ้งจากภาครัฐ โดยเริ่มจาก 17 ศูนย์การเรียนรู้วิชาชีพในปี 2554 เป็น 22 ศูนย์การเรียนรู้วิชาชีพในปี 2555 และ 2556 ซึ่งเป็นสัญลักษณ์ที่แสดงถึงการยอมรับจากมวลชน ดังนั้นในยุทธศาสตร์ช่วงปี 2551-2556 จึงเป็นการจัดการศึกษาเชิงรุกเพื่อมวลชนในการจัดการอาชีวศึกษาชายแดนใต้ คือ เน้นไปที่จัดการศึกษาวิชาชีพควบคู่หลักศาสนา และมวลชนที่โดดเด่นมากที่สุด คือ

1. มวลชนในสถาบันการศึกษาปอเนาะ จำนวน 63 แห่ง ได้แก่ ดารุสซอลิฮีน, นะห์ฎอตุลชูปานียะห์, อดัตร์บียะห์อิสลามียะห์, นัสรินวิทยา, อัลฟรกอน, ศรีฮาซานะห์วิทยา, กูบังปูต๊ะ, ตะห์ฟิซุลกรุอานมัรกัสยะลา, นูรุลกรุอาน, ศึกษาวินัยวิทยา, กำปังบือแน, ศรีฮาซานะห์วิทยา, ดารุลฮักมะห์, ดารุลอูโลมวิทยา, ฮายาตุลอิสลาม, อิสลามศาสนาดารุสลาม, อัลญิลดอิสลามียะห์, นิติธรรมอิสลาม, ร็อบบานียะห์, มะอาห์ดอิสลามียะห์, อาเตากียะห์, ดรณศาสตร์วิทยา, อดดีนียะห์บาลูกา, ดาริสสลาม, นูรุลฮิดายะห์, อัลมัรกัส, ดารุสลาม, ดารุลกรุอาน, ศรีฮาซานะห์, สะนอดารุสบาม, ภูมิไชยา, มัตราซาห์อดัตร์บียะห์อดดีนียะห์, อัลฮุสนา, มัตรอชะห์ตะฮิฟอัลกรุอานปูยุด, สันติพัฒนา, ตร์กียะห์ตุลอุมมะห์, ศาสนธรรมวิทยา, สายบุรีอิสลาม, ดรณศาสน์วิทยา, บำรุงมุสลิมิน, อะเดร์รอชะอิสลามียะห์, อัลจามีอะห์อัลอิสลามียะห์, ศาสน์อิสลาม, ราชฎูร์ประชาชนุเคราะห์, มัรฮัดกีรออะฮ์ตุลกรุอานวาฟิรดีฮีน, จริยธรรม, อันซอเรียะห์อดดีนียะห์, อิสลามวิทยา, ธรรมศาสน์วิทยา, ดารุลมาอาเรฟ, อรุณศาสตร์วิทยามูลนิธิ, สามัคคีอิสลามวิทยา, อิสลามศึกษาดารุสบิส, สันติพัฒนา, ศาสนธรรมวิทยา, นิติศาสตร์อิสลาม, อัลมุขตารีญตุลอิสลามียะห์, อัลมะฮะฮะตุลอิสลามียะห์, บาดารุดดีน, อีซีตอมวิทยา, ตาจุดดีน, แสงธรรมวิทยา เป็นต้น

2. มวลชนในโรงเรียนเอกชนสอนศาสนาอิสลาม จำนวน 15 แห่ง ได้แก่ พีรยานาวิน คลองหินวิทยา, คอยรียะห์วิทยามูลนิธิ, มาอาฮ์ดดรุสลาม, ศาสน์สามัคคี, ธรรมพิทยาการ, มูลนิธิอาชีวะสถาน, มุฮัมมาตียะห์, บ้านใหม่วิทยา, จงรักสัตย์วิทยา, ศาสนูปถัมภ์, คลองหินพีรยานุเคราะห์, สันติศาสน์, นิดามูลนิธิ, ตร์กียะห์ตุลอุมมะ

นอกจากการจัดการอาชีวศึกษาชายแดนใต้ในสถาบันการศึกษาปอเนาะ และโรงเรียนเอกชนสอนศาสนาอิสลามแล้ว ยุทธศาสตร์นี้ยังมีการจัดการเรียนการสอนนอกระบบการศึกษาและบริการวิชาชีพ ได้แก่ โครงการฝึกอบรมวิชาชีพหลักสูตรวิชาชีพพระยะสันให้กับพี่น้องประชาชน เยาวชนผู้สนใจ, โครงการฝึกอบรมหลักสูตรเสริมวิชาชีพให้กับนักเรียนแกนนำมัธยม/ประถม, โครงการฝึกอบรมวิชาชีพตามแนวพระราชดำริ, โครงการจัดการเรียนการสอนวิชาชีพ

หลักสูตร 9+1, 12+1, โครงการฝึกอบรมวิชาชีพในโรงเรียนตำรวจตระเวนชายแดน (ตชด.) และโรงเรียนมัธยมขยายโอกาสอีกด้วย

ยุทธศาสตร์ที่ 4 เพิ่มศักยภาพสถานศึกษาและสร้างโอกาสการเรียนรู้สายอาชีพ
มี 12 โครงการ ได้แก่ 1) โครงการเพิ่มโอกาสการมีงานทำฝึกงานต่างภาคต่างจังหวัด 2) โครงการติดตามและนิเทศนักเรียนนักศึกษาฝึกงานนอกสถานที่ 3) โครงการพัฒนาระบบสารสนเทศ 4) โครงการพัฒนาแหล่งเรียนรู้ที่หลากหลาย 5) โครงการเพิ่มศักยภาพสถานศึกษา 6) โครงการสร้างความพร้อมหอพักในสถานศึกษา (หอพักประจำ) 7) โครงการสร้างสื่อการสอนทางไกลตามความเหมาะสม 8) โครงการพัฒนาครูและบุคลากร 9) โครงการเพิ่มศักยภาพสถานศึกษา 10) โครงการทุนการศึกษาอาชีวศึกษาระดับ ปวช. 11) โครงการสนับสนุนกิจกรรมนักเรียนทุน และ 12) โครงการเสริมสร้างทักษะ สร้างแรงจูงใจเรียนสายอาชีพ

ยุทธศาสตร์ที่ 5 ยุทธศาสตร์สร้างความร่วมมือระหว่างองค์กรภายในประเทศและต่างประเทศเพื่อรองรับประชาคมอาเซียน มี 6 โครงการ ได้แก่ 1) โครงการพัฒนาความร่วมมือด้านวิชาชีพร่วมกับระบบการศึกษาตามอัครยาตย์ องค์กรปกครองส่วนท้องถิ่น วิทยาลัยชุมชน อาชีวเขตตำบล 2) โครงการอบรมเพิ่มคุณวุฒิหรือเกียรติบัตรให้ผู้ที่ไปประกอบการต่างประเทศ 3) โครงการร่วมมือกับต่างประเทศในการพัฒนาการอาชีวศึกษา 4) โครงการพัฒนาภาษาเพื่อรองรับประชาคมอาเซียน 5) โครงการความร่วมมือกับประเทศอาเซียน เช่น โครงการแลกเปลี่ยนระหว่างผู้เรียน ครู กับประเทศอินโดนีเซียและมาเลเซีย จำนวน 19 วิทยาลัย ซึ่งมีทั้งกลุ่มอาชีวศึกษาประเทศอินโดนีเซียและประเทศมาเลเซีย ซึ่งกลุ่มอินโดนีเซียมีจำนวน 17 วิทยาลัยที่ทำความร่วมมือซึ่งกันและกัน ได้แก่ 1) SMK N 1 Bantul, Yogyakarta 2) SMK N 1 Depok, Yogyakarta 3) SMK 1 Kalasan, Yogyakarta 4) SMK 2 Wonosari, Yogyakarta 5) SMK YAPPI Wonosari, Yogyakarta 6) SMK 1 Magelang, Jawa Tengah 7) SMK 1 Jepara, Jawa Tengah 8) SMK 5 Yogyakarta 9) SMK N 6 Yogyakarta 10) SMK N 2 Pengasih, Butul Yogyakarta 11) SMK Muhammadiyah 3 Yogyakarta 12) SMK N 1 Surabaya, Jawa Timur 13) SMK N 1 Bali 14) SMK N 6 Malang East Java 15) SMK N 4 malang East Java 16) Smk 3 Singaraja Bali 17) SMK N1 Denpasar, Bali ส่วนประเทศมาเลเซีย มี 2 วิทยาลัย ได้แก่ Kotabharu Poly Technical และ Gerik Community College ซึ่ง 2 วิทยาลัยในประเทศมาเลเซีย ทำให้ผู้วิจัยตั้งข้อสังเกตว่า ความสามารถในการจับคู่โรงเรียนพี่โรงเรียนน้อง (Brother Buddy) กับต่างประเทศได้มากหรือน้อยนั้น นอกจากจะขึ้นอยู่กับสาขาวิชาที่เปิดสอนตรงกัน ลักษณะภูมิประเทศที่เป็นชายแดนติดต่อกันแล้ว ภาวะผู้นำของผู้บริหารสถานศึกษาก็มีส่วนสำคัญโดยเฉพาะเรื่องความเชี่ยวชาญทางด้านทักษะทางภาษา

ต่างประเทศ ซึ่งวิทยาลัยที่สามารถเป็นต้นแบบได้ในที่นี้คือ วิทยาลัยการอาชีพเบตง และวิทยาลัยสารพัดช่างสุโขทัย-ลก ทำให้เป็นจุดเด่นของสถานศึกษาในการทำความร่วมมือกับอาชีวศึกษาในประเทศเพื่อนบ้านได้มากกว่า 1 ประเทศ และสุดท้ายโครงการที่ 6 ที่มีความสำคัญต่อยุทธศาสตร์สร้างความร่วมมือระหว่างองค์กรภายในประเทศและต่างประเทศเพื่อรองรับประชาคมอาเซียนตามนโยบายสำนักงานคณะกรรมการการอาชีวศึกษา คือ โครงการอาชีวศึกษาระบบทวิภาคีทั้งในและต่างประเทศ

จากผลการวิจัยระยะที่ 1 สรุปได้ว่าจุดเน้นยุทธศาสตร์การจัดการอาชีวศึกษาของเขตพัฒนาพิเศษเฉพาะกิจจังหวัดชายแดนภาคใต้ ตลอดระยะเวลา 10 ปีที่ผ่านมา มีการแบ่งออกเป็น 3 ช่วง คือ ช่วงที่ 1 ปีพุทธศักราช 2547-2549 แบ่งออกเป็น 2 ส่วน คือ การจัดการอาชีวศึกษาส่วนกลางและการจัดการอาชีวศึกษาชายแดนใต้ โดยจุดเน้นยุทธศาสตร์อาชีวศึกษาส่วนกลางมี 2 มิติใหญ่ คือ “มิติการปฏิรูปการจัดการศึกษาอาชีวศึกษา” และ “มิติการเติมปัญญาให้สังคม” ซึ่งประกอบด้วย 6 ประเด็นยุทธศาสตร์ คือ 1) ยุทธศาสตร์ปฏิรูประบบการอาชีวศึกษา 2) ยุทธศาสตร์ปฏิรูประบบการบริหารจัดการอาชีวศึกษา 3) ยุทธศาสตร์ปฏิรูประบบการบริหารทรัพยากร 4) ยุทธศาสตร์ปฏิรูประบบบุคลากรอาชีวศึกษาทุกระดับ 5) ยุทธศาสตร์ปฏิรูปการเรียนรู้ 6) ยุทธศาสตร์เติมปัญญาให้สังคม เมื่อสถานการณ์ความรุนแรงในสามจังหวัดชายแดนภาคใต้เกิดขึ้นทำให้ประชาชนได้รับความเดือดร้อน การจัดการอาชีวศึกษาชายแดนใต้จึงเป็นช่วงของการเริ่มต้นในการดำเนินนโยบายไปสู่การปฏิบัติ โดยมีจุดเน้นยุทธศาสตร์ 2 ประการ คือ 1) ยุทธศาสตร์เพื่อบริหารจัดการด้านความปลอดภัยของผู้บริหาร ครู บุคลากรทางการศึกษา และ 2) ยุทธศาสตร์ส่งเสริมการฝึกอาชีพ ท้องถิ่นให้สังคมอยู่เย็นเป็นสุขร่วมกัน ซึ่งทั้งสองยุทธศาสตร์สามารถอธิบายได้ว่า เริ่มแรกของการจัดการอาชีวศึกษาชายแดนใต้ในปี 2547 นั้น มีการจัดตั้งศูนย์การศึกษาเขตพัฒนาพิเศษเฉพาะกิจจังหวัดชายแดนภาคใต้ (ศพต.) ที่เป็นรูปธรรมขึ้นในสำนักงานคณะกรรมการการอาชีวศึกษา กระทรวงศึกษาธิการ ดังนั้น ในระยะเริ่มต้น ศพต.จึงอาศัยการใช้ยุทธศาสตร์ปกป้อง คือ เน้นในเรื่องของการบริหารจัดการความมั่นคงเป็นหลัก ให้ความสำคัญกับภารกิจส่งเสริมและพัฒนาการฝึกอาชีพ ท้องถิ่นให้กับพี่น้องประชาชนเพื่อความอยู่เย็นเป็นสุขร่วมกันของสังคม ในปีถัดมาการจัดการอาชีวศึกษาชายแดนใต้เริ่มมีการปรับแผนใหม่ โดยนำยุทธศาสตร์เชิงรุกมาใช้ปฏิบัติการในพื้นที่ให้มากขึ้น (2548-2549) คือ อาศัยหลักของการใช้การศึกษาเป็นแกนนำ ซึ่งหมายถึง การจัดการศึกษาวิชาชีพร่วมกับหลักศาสนาให้สอดคล้องกับวิถีชีวิตและอาชีพท้องถิ่น และปรับภูมิทัศน์สภาพแวดล้อมสถานศึกษาให้น่าอยู่น่าเรียนเพื่อสร้างแรงจูงใจในการเรียนสายอาชีพ

ช่วงที่ 2 ปีพุทธศักราช 2550 สภาวการณ์การจัดการอาชีวศึกษาชายแดนใต้เริ่มมีความคงตัว เขารูปเข้ารอยและตั้งตัวได้ จึงเป็นช่วงของการพัฒนาภายในสถานศึกษาเป็นส่วนใหญ่ โดยเน้นมิติการจัดอาชีวศึกษาเพื่อสร้างความมั่นคงโดยใช้การศึกษาเป็นแกนนำ คือ เน้นยุทธศาสตร์

การปรับจุดอ่อนของตัวเองด้านสภาพแวดล้อมภายในสถานศึกษาเพื่อรองรับการเปิดบ้านคนพันธุ์อาร์ ในการดึงมวลชนให้เข้ามามีส่วนร่วมจัดการศึกษาวิชาชีพในอนาคต ส่วนยุทธศาสตร์ด้านความปลอดภัยและยุทธศาสตร์การฝึกอาชีพท้องถิ่นของปีที่ผ่านมาที่ยังคงดำเนินการอย่างต่อเนื่อง ประกอบด้วยยุทธศาสตร์ 3 ประการ คือ 1) ยุทธศาสตร์ปรับปรุงภูมิทัศน์สถานศึกษาให้น่าอยู่น่าเรียน 2) ยุทธศาสตร์การจัดการศึกษาวิชาชีพร่วมกับหลักศาสนาให้สอดคล้องกับวิถีชีวิตและอาชีพท้องถิ่น และ 3) ยุทธศาสตร์รักษาความปลอดภัยในชีวิตและทรัพย์สิน

และช่วงสุดท้ายปีพุทธศักราช 2551-2556 เป็นช่วงที่ยาวนานที่สุดเนื่องจากมีโครงการ/กิจกรรมที่หลากหลายและในบางยุทธศาสตร์ก็มีโครงการ/กิจกรรมที่ต่อเนื่องมาจากช่วงที่ 1 และ 2 อย่างไรก็ตามสิ่งที่เห็นได้ชัดเจนในช่วงที่ 3 คือ การจัดการอาชีวศึกษาชายแดนได้มีความพร้อมทั้งปัจจัยภายในและปัจจัยภายนอกแล้ว มีแผนการพัฒนาเขตพัฒนาพิเศษเฉพาะกิจจังหวัดชายแดนภาคใต้ประจำปีที่ผ่านมา มีงบประมาณสนับสนุนที่ชัดเจน มีโครงการที่มากขึ้นถึงแม้แต่ละวิทยาลัยจะมีจำนวนโครงการที่ไม่เท่ากันก็ตาม แต่ชุมชนในพื้นที่ก็ให้ความสนใจและจับตามองต่อการดำเนินงานของอาชีวศึกษาชายแดนได้อย่างต่อเนื่อง ดังนั้น การใช้**ยุทธศาสตร์เชิงรุก**ของ ศพต. จึงเริ่มต้นอีกครั้งหนึ่ง คือ อาศัยหลักการดึงมวลชนเข้ามามีส่วนร่วม และทำการปิดจุดอ่อนตัวเองจนถึงยุค Localization เพื่อรองรับประชาคมอาเซียนที่จะเกิดขึ้นในปี 2558 มีจุดเน้น 5 ประการ คือ 1) ยุทธศาสตร์สร้างขวัญกำลังใจและความปลอดภัยให้แก่บุคลากรและทรัพย์สินทางราชการ 2) ยุทธศาสตร์ปรับการเรียนเปลี่ยนการสอนให้เหมาะสมกับสภาวะการณ์ 3) ยุทธศาสตร์เสริมสร้างเครือข่ายชุมชนเพื่อการอยู่ดีมีสุขของชุมชนและสังคม 4) ยุทธศาสตร์เพิ่มศักยภาพสถานศึกษาและสร้างโอกาสการเรียนรู้สายอาชีพ 5) ยุทธศาสตร์สร้างความร่วมมือระหว่างองค์กรภายในประเทศและต่างประเทศเพื่อรองรับประชาคมอาเซียน ซึ่งทั้งหมดอยู่ภายใต้ร่มใหญ่ของการเสริมสร้างเครือข่ายเพื่อการอยู่ดีมีสุขของชุมชนและสังคม คือ มีการฝึกอาชีพในสถาบันการศึกษาปอเนาะ ฝึกอาชีพในโรงเรียนเอกชนสอนศาสนาอิสลามซึ่งถือเป็นหัวใจของการศึกษาเพื่อมวลชน มีการจัดตั้งศูนย์การเรียนรู้วิชาชีพในพื้นที่หน้าด่านหรือพื้นที่ห่างไกลเพื่อขยายโอกาสทางการศึกษาและบริการด้านวิชาชีพให้กับเยาวชน ประชาชนที่ไม่สามารถเข้ามาศึกษาต่อในตัวเมืองหรือขาดโอกาสทางการศึกษา จนในที่สุดการจัดการอาชีวศึกษาก็ได้สร้างเครือข่ายความร่วมมือกับองค์กรทุกภาคส่วนทั้งในประเทศและต่างประเทศเพื่อรองรับประชาคมอาเซียนในเรื่องความเป็นสากลของสังคมมุสลิม อย่างมีคุณภาพทั่วถึง และสอดคล้องกับวิถีชีวิต อัตลักษณ์ของจังหวัดชายแดนภาคใต้ในที่สุด และตลอดระยะเวลา 6 ปีที่ผ่านมา ผู้วิจัยพบว่า การจัดการอาชีวศึกษาชายแดนใต้ของ ศพต. ทุกปีจะให้ความสำคัญกับยุทธศาสตร์เสริมสร้างเครือข่ายชุมชนเพื่อการอยู่ดีมีสุขของชุมชนและสังคมมากที่สุด เช่น งบประมาณที่ได้รับการสนับสนุนจากโครงการไทยเข้มแข็ง (SP2) 110 ล้านบาทจากรัฐบาล (นอกเหนือจากงบปกติ) นั้น ทาง ศพต.ก็ได้นำมาส่งเสริมในยุทธศาสตร์นี้ทั้งหมด และโครงการที่เด่นชัดสุดในช่วงที่ 3 คือ

โครงการฝึกอาชีพในสถาบันการศึกษาปอเนาะ โครงการฝึกอาชีพในโรงเรียนเอกชนสอนศาสนาอิสลามที่มีปริมาณมาก อีกสิ่งหนึ่งที่ผู้วิจัยพบในการวิจัยช่วงนี้ คือ การจัดการอาชีวศึกษาชายแดนภาคใต้ ทั้ง 18 วิทยาลัย มีความเป็น Area best ของแต่ละวิทยาลัยที่ไม่ซ้ำกัน เช่น ผลิตภัณฑ์อาหารฮาลาลของวิทยาลัยอาชีวศึกษาปัตตานี การทำเครื่องปั้นเล็กของวิทยาลัยการอาชีพปัตตานี การทำบุญดูของวิทยาลัยการอาชีพสายบุรี การทำกรีซของวิทยาลัยเทคนิคกาญจนาภิเษกปัตตานี การเลี้ยงกุ้งขาวชีวภาพของวิทยาลัยเทคโนโลยีการเกษตรและประมงปัตตานี การออกแบบเสื้อผ้าบาติกของวิทยาลัยอาชีวศึกษายะลา การทำทรงนกของวิทยาลัยการอาชีพรามัน การผลิตช่างตัดผมของวิทยาลัยสารพัดช่างยะลา การทำกระเบื้องและหินอ่อนของวิทยาลัยเทคนิคยะลา การทำแยมลองกองของวิทยาลัยสารพัดช่างนราธิวาส การผลิตยางของวิทยาลัยเทคนิคจะนะ การทำกระเป๋าของวิทยาลัยเทคนิคสตูล การซ่อมเครื่องยนต์เรือประมงของวิทยาลัยการอาชีพละงู เป็นต้น

ดังนั้น 10 ปีผ่านมาของการจัดการอาชีวศึกษาชายแดนใต้ สามารถตั้งข้อสังเกตได้ว่าแต่ละช่วงมีจุดเน้นที่มีทั้งความเหมือนและความต่าง โดยจุดเน้นที่เหมือนกันทั้ง 3 ช่วง คือ **ยุทธศาสตร์สร้างความปลอดภัยในชีวิตของบุคลากร นักเรียนนักศึกษาและทรัพย์สินทางราชการ (มิติตความมั่นคง) และยุทธศาสตร์เสริมสร้างเครือข่ายเพื่อการอยู่ดีสุขของสังคมชายแดนใต้** โดยการฝึกอาชีพ (มิติตการมีงานทำและแก้ปัญหาความยากจน) ให้กับพี่น้องประชาชน กลุ่มเป้าหมายพิเศษ ผู้นำชุมชน ผู้นำศาสนา เยาวชน นักเรียนนักศึกษาในสถาบันการศึกษาปอเนาะ โรงเรียนเอกชนสอนศาสนาอิสลาม ให้รู้จักการประกอบอาชีพและมีงานทำ เพื่อแก้ไขปัญหาเรื่องปากท้องและความยากจนของครอบครัว เพราะอาชีวศึกษาเล็งเห็นว่าสาเหตุของการเกิดสถานการณ์ความไม่สงบนั้นเกิดจากความยากจนของคนในพื้นที่ เนื่องจากประชาชนไม่มีความรู้และการปฏิบัติในเรื่องการทำมาหากินหรือการประกอบอาชีพด้วยตนเองจนต้องพึ่งพาอาศัยและนำพาตนเองไปสู่ความคิดและความเชื่อที่รุนแรง ทำให้ผู้วิจัยพบว่า ในมุมมองของอาชีวศึกษานั้น การให้อาชีพแก่ประชาชน หรือ “อาชีวะสร้างงาน สร้างอาชีพ” สามารถช่วยเหลือพี่น้องชายแดนใต้ได้ในทุกมิติได้อย่างยั่งยืน อย่างไรก็ตาม การจัดการอาชีวศึกษาชายแดนใต้ใน 3 ช่วง (2547-2549, 2550, 2551-2556) ยังคงมีรายละเอียดย่อยของยุทธศาสตร์ที่แตกต่างกัน เช่น ช่วงที่ 1 และ 2 จะไม่เน้นเรื่องความเป็นประชาคมอาเซียนและความเป็นสากลแต่จะให้ความสำคัญกับสังคมพหุวัฒนธรรมในสามจังหวัดชายแดนภาคใต้ ส่วนในช่วงที่ 3 ได้ให้ความสำคัญกับความเป็นประชาคมอาเซียนแต่เริ่มในปี 2554 และอีกประเด็นหนึ่งที่แตกต่างกันคือ ในช่วงที่ 1 (2547-2549) กับ ช่วงที่ 3 (2551-2556) มีการใช้ยุทธศาสตร์การจัดการศึกษาเชิงรุกทั้งสองช่วง แต่ต่างกันตรงที่ช่วงที่ 1 การใช้การศึกษาเป็นแกนนำนั้น เป็นการขับเคลื่อนจากสถานศึกษาสู่ภายนอก โดยนำการศึกษาวิชาชีพลงสู่พื้นที่ ลงสู่ประชาชน ลงสู่สถาบันการศึกษาปอเนาะ ลงสู่โรงเรียนเอกชนสอนศาสนาอิสลามให้เป็นที่รู้จักมากยิ่งขึ้น แต่ในช่วงที่ 3 การศึกษาเชิงรุกเพื่อมวลชน เป็นการเจาะกลุ่มเป้าหมายให้มาเข้าสู่การจัดการศึกษาอาชีวศึกษา

โดยเฉพาะการตั้งสถาบันการศึกษาปอเนาะและโรงเรียนเอกชนสอนศาสนาอิสลามเข้ามามีส่วนร่วม โดยใช้กิจกรรมต่างๆ ซึ่งเป็นการสร้างแรงจูงใจเรียนสายอาชีพแบบสืบทอดรุ่นต่อรุ่น อีกทั้งโครงการ ศูนย์การเรียนรู้วิชาชีพประจำอำเภอฯ (พื้นที่ห่างไกล) ที่ทำความร่วมมือกับองค์กรปกครองส่วนท้องถิ่นถือเป็นนวัตกรรมหนึ่งที่โดดเด่นขึ้นมา ผู้วิจัยจึงสรุปได้ว่าความมุ่งหวังทั้ง 3 ช่วงของการจัดการอาชีวศึกษาชายแดนใต้ เป็นเรื่องของการฝึกอาชีพเพื่อความอยู่เย็นเป็นสุข แต่ด้วยสถานการณ์ความปลอดภัยของสามจังหวัดชายแดนใต้และความเหลื่อมล้ำทางการเมือง นโยบายของรัฐบาล กระแสสังคมโลกที่เปลี่ยนแปลง จึงเป็นตัวเชื่อมโยงให้จุดเน้นยุทธศาสตร์แต่ละปีมีความเหมือนและความต่างกันทั้งเรื่อง “คุณภาพ ความทั่วถึง และความสอดคล้องกับวิถีชีวิต”

Prince of Songkla University
Pattani Campus

ผลการวิจัยระยะที่ 2 นำเสนอยุทธศาสตร์การจัดการอาชีวศึกษาของเขตพัฒนาพิเศษ
เฉพาะกิจจังหวัดชายแดนภาคใต้ในทศวรรษหน้า (พุทธศักราช
2558-2567)

ในการวิจัยระยะที่ 2 นี้ เป็นการมุ่งนำเสนอยุทธศาสตร์การจัดการอาชีวศึกษา
ของเขตพัฒนาพิเศษเฉพาะกิจจังหวัดชายแดนภาคใต้ในทศวรรษหน้า (พุทธศักราช 2558-2567)
ประกอบด้วย 3 ตอน และมีสัญลักษณ์ที่ผู้วิจัยได้แสดงใช้ในการวิเคราะห์ข้อมูล และนำเสนอผล
การวิเคราะห์ข้อมูลทั้งหมด ได้แก่

สัญลักษณ์ที่ใช้ในการวิเคราะห์ข้อมูล

ในการวิจัยครั้งนี้ ผู้วิจัยได้กำหนดสัญลักษณ์แทนตัวแปรในการวิเคราะห์ข้อมูล ดังนี้

n	แทน	จำนวนของกลุ่มตัวอย่าง
$Mdn.$	แทน	ค่ามัธยฐาน (Median)
$I.R.$	แทน	ค่าพิสัยระหว่างควอไทล์ (Interquartile Range)
Mo	แทน	ค่าฐานนิยม (Mode)
$[Mo - Mdn.]$	แทน	ผลต่างระหว่างค่าฐานนิยมกับค่ามัธยฐาน

ผลการวิเคราะห์ข้อมูล

ตอนที่ 1 การวิเคราะห์ข้อมูลสถานภาพส่วนบุคคลของผู้เชี่ยวชาญ

1.1 ผลการวิเคราะห์ข้อมูลสถานภาพส่วนบุคคลของผู้เชี่ยวชาญ

ตารางที่ 5 แสดงจำนวน ร้อยละ ของผู้เชี่ยวชาญจำแนกตามเพศและกลุ่มผู้เชี่ยวชาญ

(n = 19)

ข้อมูลสถานภาพ	จำนวน	ร้อยละ
เพศ		
ชาย	17	89.47
หญิง	2	10.53
รวม	19	100.00
กลุ่ม		
ผู้กำหนดนโยบาย	11	57.89
ผู้นำนโยบายไปสู่การปฏิบัติ	5	26.32
นักวิชาการศึกษา	3	15.79
รวม	19	100.00

จากตารางที่ 5 พบว่า ผู้เชี่ยวชาญในการวิจัยครั้งนี้ ส่วนใหญ่เป็นเพศชาย ร้อยละ 89.47 รองลงมาเป็นเพศหญิง ร้อยละ 10.53 โดยเป็นผู้กำหนดนโยบาย ร้อยละ 57.89 ผู้นำนโยบายไปสู่การปฏิบัติ ร้อยละ 26.32 และนักวิชาการศึกษา ร้อยละ 15.79 ตามลำดับ

ตอนที่ 2 วิสัยทัศน์ พันธกิจ เป้าหมาย ของการจัดการอาชีวศึกษาของเขตพัฒนาพิเศษเฉพาะกิจ
จังหวัดชายแดนภาคใต้ในทศวรรษหน้า (พุทธศักราช 2558-2567)

ผลการวิเคราะห์ข้อมูลจากการสัมภาษณ์ผู้เชี่ยวชาญกลุ่มผู้กำหนดนโยบาย
กลุ่มนักวิชาการการศึกษา และการระดมความคิดของผู้เชี่ยวชาญกลุ่มผู้นำนโยบายไปสู่การปฏิบัติ พบว่า
การจัดการอาชีวศึกษาของเขตพัฒนาพิเศษเฉพาะกิจจังหวัดชายแดนภาคใต้ในทศวรรษหน้า
(พุทธศักราช 2558-2567) ควรมีวิสัยทัศน์ พันธกิจ เป้าหมาย ดังนี้

วิสัยทัศน์

อาชีวศึกษาชายแดนใต้จัดการศึกษาและฝึกวิชาชีพให้ประชาชนเกิดประโยชน์สุข
เพื่อการพัฒนาอย่างยั่งยืน

พันธกิจ

1. จัดการศึกษาวิชาชีพควบคู่หลักศาสนาและวิถีชีวิตสังคมพหุวัฒนธรรม
2. ยกระดับการฝึกอบรมวิชาชีพให้เสมอภาคและทัดเทียมภูมิภาคอาเซียนและ

นานาชาติ

3. ดำรงวิชาชีพให้เกิดความเป็นเลิศไว้บนพื้นฐานทรัพยากรธรรมชาติท้องถิ่น

เป้าหมาย

1. นักเรียนนักศึกษาจังหวัดชายแดนภาคใต้ได้รับการศึกษาวิชาชีพอย่างทั่วถึง
ทุกพื้นที่
2. นักเรียนนักศึกษา เยาวชน ประชาชนจังหวัดชายแดนภาคใต้ได้รับการฝึกอบรม
วิชาชีพและยกระดับฝีมือแรงงานที่สามารถแข่งขันในระดับภูมิภาคอาเซียนและนานาชาติไม่น้อยกว่า
ร้อยละ 80
3. ประชาชนจังหวัดชายแดนภาคใต้สามารถนำความรู้วิชาชีพด้านภูมิปัญญาท้องถิ่น
มาต่อยอดในการมาประกอบอาชีพให้เกิดเป็นผลิตภัณฑ์เชิงพาณิชย์ได้

ตอนที่ 3 ผลการวิเคราะห์ความคิดเห็นของผู้เชี่ยวชาญที่มีต่อยุทธศาสตร์การจัดการอาชีวศึกษาของ
เขตพัฒนาพิเศษเฉพาะกิจจังหวัดชายแดนภาคใต้ในทศวรรษหน้า (พุทธศักราช 2558-2567)

ผลการวิเคราะห์ความคิดเห็นของผู้เชี่ยวชาญที่มีต่อยุทธศาสตร์การจัดการ
อาชีวศึกษาของเขตพัฒนาพิเศษเฉพาะกิจจังหวัดชายแดนภาคใต้ในทศวรรษหน้า (พุทธศักราช 2558-
2567) โดยใช้เทคนิคการวิจัยเดลฟายแบบปรับปรุง รอบที่ 1

เริ่มต้นจากการศึกษาเอกสารในรอบ 10 ปีที่ผ่านมา เมื่อทำการวิเคราะห์เอกสารด้วย
วิธีวิเคราะห์เนื้อหา (Content analysis) ทำให้ผู้วิจัยเกิดประเด็นที่นำไปสู่การสัมภาษณ์และระดม
ความคิดของผู้เชี่ยวชาญทั้ง 3 กลุ่ม (ผู้กำหนดนโยบาย ผู้ดำเนินงานไปสู่การปฏิบัติ และนักวิชาการ
ศึกษา) ประกอบด้วย 4 มิติ คือ มิติความมั่นคงสันติสุข มิติการศึกษาเพื่อการมีงานทำ มิติการศึกษา
เพื่อแก้ปัญหาความยากจน มิติอาชีวศึกษากับประเทศอาเซียน รวมไปถึงข้อเสนอแนะอื่นๆที่
ผู้เชี่ยวชาญแนะนำ เมื่อสังเคราะห์แล้วพบว่ามียุทธศาสตร์ดังต่อไปนี้ คือ

มิติความมั่นคงสันติสุข

อาชีวศึกษาควรมีการจัดการอาชีวศึกษาหลายรูปแบบเพื่อเข้าใจ เข้าถึง พัฒนาอาชีพ
ทุกหมู่เหล่า “Vocational Fax All” ให้พี่น้องประชาชนทุกเพศทุกวัยหรือสถาบันทางสังคมต่างๆอยู่
ร่วมกันอย่างมีความสุข มีความปลอดภัยในชีวิตและทรัพย์สิน บ้านเมืองได้รับการพัฒนาทั้งทาง
เศรษฐกิจและสังคมอย่างต่อเนื่อง โดยเฉพาะการพัฒนาทรัพยากรบุคคลให้เป็นศูนย์กลางของการ
เรียนรู้ ทั้งการเรียนรู้ภูมิปัญญา ทั้งการเรียนรู้วิทยาการสมัยใหม่เพื่อการประกอบอาชีพและรายได้
หรือสร้างความเป็นเลิศ (Area Best) เช่น สร้างผลิตภัณฑ์อาหารฮาลาล ในสถานศึกษาเพื่อดึงดูดให้
ประชาชนสนใจเรียนสายอาชีพและสามารถออกไปประกอบอาชีพได้

นอกจากนี้ในมิติความมั่นคงสันติสุขนั้นคนต่างชาติพันธุ์ มลายู สยาม เชื้อสายจีน
อื่นๆได้เรียนรู้ตามความคิดและความเชื่อที่ถูกต้อง โดยยึดหลักศาสนา ขนบธรรมเนียมประเพณี
เป็นหลัก เน้นคุณภาพชีวิตคน อยู่ในระบอบการปกครองของกฎหมาย การเรียนอาชีวศึกษาให้ได้มาซึ่ง
ความมั่นคง ต้องเกิดจาก “การสร้างความรู้ความเข้าใจให้กับผู้เรียน รับผิดชอบต่อเยาวชนในโรงเรียน
และนอกโรงเรียน รวมทั้งฝึกอาชีพ” เช่น “กิจกรรมสันติศึกษา กิจกรรมลูกเสือ” เป็นกิจกรรมที่เด็ก
และเยาวชนในอาชีวศึกษาได้อยู่ร่วมกันอย่างมีความสุข พุดจากกันอย่างมีเหตุผล และขยายความรู้
ความชำนาญไปยังหมู่บ้านละแวกใกล้เคียงของตนได้ ดังนั้น การจัดการอาชีวศึกษาชายแดนใต้ควรจัด
การศึกษาวิชาชีพควบคู่การประกอบกิจการศาสนา ส่งเสริมประเพณีความสามัคคีระหว่างบ้าน วัด มัสยิด
วิทยาลัย จัดตั้งศูนย์บ่มเพาะการเรียนรู้วิชาชีพในสถานศึกษาโดยใช้โครงการเป็นฐาน (Project Based

Learning : PBL) ให้นักเรียนนักศึกษาเกิดรายได้ ฟันฟูวิชาชีพภูมิปัญญาท้องถิ่นวิถีชีวิตชายแดนใต้ (One College One Product : OCOP)

มิติการศึกษาเพื่อการมีงานทำ

“จัดการศึกษารูปแบบทวิภาคี” และภาคีความร่วมมือ การอาชีวศึกษากับองค์กร การปกครองส่วนท้องถิ่น สถานประกอบการ ทั้งในประเทศและประเทศอาเซียน พัฒนาสมรรถนะ ผู้เรียนให้จบการศึกษาแล้วมีงานทำ “เน้นไปสู่ประชาคมอาเซียน” โดยแต่กรู้ออกเป็นมาตรการ อาชีวศึกษาเชื่อมต่อสถานประกอบการโดยตรง จัดการอาชีวศึกษาในรูปแบบปฏิบัติการ จัดกิจกรรม ต่างๆ เช่น ผู้เรียนต้องเรียนควบคู่กับสถานประกอบการ 6 เดือน หรือสถานประกอบการมีระบบ Training โดยมีครูฝึกในสถานประกอบการ ครูในสถานประกอบการนำผู้เรียนไปจัดการศึกษา ด้านอาชีพ ฝึกทักษะฝีมือ และจิตสาธารณะ จนทำให้ “จบการศึกษาระดับประกาศนียบัตรวิชาชีพ ชั้นสูง (ปวส.) ได้มีงานทำ” มีอาชีพมีรายได้ ซึ่งอาชีพและรายได้ในปัจจุบันนั้น มีทั้งแบบดั้งเดิมและ แบบสมัยใหม่ อาชีพดั้งเดิม คือ ความอุดมสมบูรณ์ทรัพยากรธรรมชาติ “ต้องอนุรักษ์” อาชีพเกษตร อาชีพค้าขาย และอาชีพทางศิลปะที่มีมูลค่ามาก เช่น ผ้าบาติก กรงนก ภาพวาด เครื่องใช้ไม้สอยอื่น ควรนำ “ทุนทางสังคม ทุนทางปัญญาที่มีอยู่” ต่อยอดให้เป็น Creative economy คือ การต่อยอด สินค้าเชิงสร้างสรรค์ ส่งเสริมวัตถุดิบประมงชายฝั่งให้เป็น Secondary product ให้มีมูลค่าเพิ่ม สร้างสินค้าฝีมืออาชีวศึกษาผ่านอินเทอร์เน็ตรูปแบบ Digital IT

อย่างไรก็ตามความแตกต่างของบริบทพื้นที่แต่ละวิทยาลัยควรมีการส่งเสริมอาชีพ และเน้นการฝึกอบรมวิชาชีพระยะสั้น หากความโดดเด่นเฉพาะทางให้ได้ที่สุดคล้องกับเอกลักษณ์ จังหวัดชายแดนภาคใต้ เช่น อาหาร เสื้อผ้า จนสามารถฝึกอาชีพให้ประชาชนเกิดอาชีพสร้างรายได้ที่มี เป็นการเพิ่มมูลค่าแก่ครอบครัว ซึ่งทำในกรอบของ “สินค้าฮาลาล” เพื่อรองรับตลาดอาหรับ ตลาด E.U. หรือตลาดอเมริกา เช่นเดียวกับการจัดการอาชีวศึกษาเพื่อเด็กและมวลชน “การศึกษาเพื่อโลกนี้ และโลกหน้า” คือ มีอาชีพคู่กับหลักศาสนา เพราะศาสนาเป็นกระบวนการทางสังคม (Socialization) คือ กระบวนการกล่อมเกลากายทางสังคม ซึ่งประชาชนวิถีมุสลิมเชื่อว่าหากจะได้ดีในโลกหน้าต้องทำความดีในโลกนี้

มิติการศึกษาเพื่อแก้ปัญหาความยากจน

จัดให้มีการ“สร้างงาน สร้างอาชีพ” เฉพาะสาขาที่ตลาดแรงงานทางภาคใต้ต้องการ เป็นเครือข่ายพัฒนาโดยเชิงระบบ (System Approach) สร้างอาชีพอย่างครบวงจร ส่งเสริมผลผลิต การตลาด บัญชี ตลอดจนให้ความรู้วิชาชีพ และยกระดับรายได้ เช่น Fix it Center ให้กับ กลุ่มเป้าหมายที่จำแนกตามการมีรายได้ ฉะนั้น การแก้ปัญหาความยากจนของประชาชนจังหวัด

ชายแดนภาคใต้ควรเริ่มที่การพัฒนาด้านอาชีพหลักและอาชีพเสริมควบคู่กันไป ในระบบการจัดการศึกษาอาชีวศึกษาควรเร่งเพิ่มปริมาณผู้เรียน สร้างทักษะแรงจูงใจเรียนสายอาชีพ มีกิจกรรมสนับสนุนนักเรียนทุน โดยดำเนินการอย่างมีระบบ มีแผน มีหุ้นส่วนภาคีที่ชัดเจน เช่น องค์กรปกครองส่วนท้องถิ่น (อปท.) องค์กรบริหารส่วนจังหวัด (อบจ.) องค์กรบริหารส่วนตำบล (อบต.) เทศบาล โรงเรียนทั้งรัฐและเอกชน ส่วนราชการอื่นๆ เช่น กรมพัฒนาฝีมือแรงงาน พัฒนาสังคมพัฒนาชุมชน ขณะเดียวกันต้องมีความสัมพันธ์กับองค์กรหอการค้าแต่ละจังหวัด สมาคมสภาอุตสาหกรรมจังหวัด เพื่อผลิตกำลังคนให้ได้ตรงกับสถานประกอบการในอนาคต และการต่อยอดขยายศูนย์การเรียนรู้วิชาชีพประจำอำเภอให้เลื่อนระดับเป็นวิทยาลัยเพื่อจัดการเรียนการสอนและฝึกอาชีพ สร้างรายได้ให้กับพี่น้องประชาชนจังหวัดชายแดนภาคใต้

มิติอาชีวศึกษากับประเทศอาเซียน

นโยบายอาชีวศึกษาใช้มาตรฐานฝีมือสากล และอาเซียน เน้น “อาชีพเฉพาะตลาดมุสลิม” และอื่นๆด้วยเครือข่ายความร่วมมือระหว่างสถานศึกษาในพื้นที่กับประเทศมาเลเซีย แลกเปลี่ยนบุคลากร ส่งนักเรียนนักศึกษาฝึกงานต่างประเทศ มีกิจกรรมแลกเปลี่ยนเป็นประจำปีงบประมาณ อีกประการหนึ่งคือ นโยบายต้องเน้นภาษาจีน การให้ความสำคัญด้านภาษา “ภาษาเพื่อการสื่อสาร” โดยเฉพาะ “ภาษาจีน” ที่เข้ามามีบทบาทสำคัญทางเศรษฐกิจ เพราะเป็นพื้นฐานการทำงานรองรับประชาอาเซียน นอกจากนี้ การพัฒนาความร่วมมือ (MOU) ทางการศึกษาอาชีวศึกษา โดยมีองค์กรกลางที่เป็นสื่อระหว่างโรงเรียนที่โรงเรียนนอกร่วมกับประเทศอินโดนีเซีย และมาเลเซีย พม่า กัมพูชา จนถึงบรูไน ซึ่งในอนาคตการเคลื่อนย้ายกำลังคนมีสูง ดังนั้นควรให้ความสำคัญด้านภาษา สมรรถนะทักษะฝีมือ และการเรียนรู้วิถีชีวิตวัฒนธรรมแต่ละประเทศอาเซียน คือ ต้องเรียนรู้วัฒนธรรมอุปนิสัยขยายกลุ่มเป้าหมายของแต่ละประเทศ แล้วหล่อหลอมเป็นคนจังหวัดชายแดนภาคใต้ สำหรับภายในสถานศึกษา ทั้ง 18 วิทยาลัย ควรเตรียมความพร้อมภายในสถานศึกษา เช่น หอพักรองรับนักเรียนนักศึกษาอาเซียน พัฒนาระบบสารสนเทศสื่อการสอนทางไกล (Video-Conference) ในรูปแบบ English Program

นอกจากนี้ อาชีวศึกษาชายแดนใต้สามารถเป็น HUB อาชีพของการศึกษาได้ทั้งทางเกษตรและประมง พืช สัตว์ ซึ่งมีแนวโน้มว่าคนในประเทศต่างๆ อินโดนีเซีย มาเลเซีย กลุ่มประเทศกัมพูชา ลาว เมียนมาร์ เวียดนาม (CLMV) จะเข้ามาเรียนเพื่อเป็นการเพิ่มประสิทธิภาพความมั่นคงทางเศรษฐกิจอีกทางหนึ่ง รวมทั้งการผลิตกำลังคนต่อยอดความต้องการขององค์กรแรงงานระหว่างประเทศ (ILO) และเพิ่มคุณวุฒิวิชาชีพ/เกียรติบัตรให้ผู้ไปประกอบการต่างประเทศ เช่น มาเลเซีย สิงคโปร์

ข้อเสนอแนะอื่นๆ

ใน 10 ปีข้างหน้าบริบทจะดีขึ้นหรือไม่ อยู่บนความเชื่อมั่นในระดับหนึ่ง “ถ้าเป็นเขตการปกครองพิเศษ” ควรเน้นวิสัยทัศน์เพื่อเกิดประโยชน์สุขอย่างยั่งยืน และควรมียุทธศาสตร์ประจำปีแล้วจะทำให้แนวโน้มที่ดีขึ้น คือ ประชาชนน่าจะมีโอกาสเลือก เป็นประชาธิปไตยให้มากขึ้น ในเรื่องของยุทธศาสตร์ทางด้านอาชีวศึกษา ก็ควรจะขยายทั้งปริมาณและคุณภาพ ปรับแผนปฏิรูปอาชีวศึกษาชายแดนใต้ใหม่โดยไม่ละทิ้งของเดิม เช่น การจัดการศึกษาอาชีวศึกษาคู่ขนานกับสถาบันศึกษาปอเนาะ (วิชาชีพคู่กับศาสนา) โดยใช้ “ยุทธศาสตร์เข้าสู่ชุมชน สร้างความเข้าใจกับองค์กรศาสนา ยุทธศาสตร์ความร่วมมือและความต้องการของคนในพื้นที่” อย่างไรก็ตาม อาชีวศึกษาชายแดนใต้ที่ดีควรนำแนวพระราชดำริเพื่อสร้างอาชีพให้แก่ประชาชน เช่น การฟื้นฟูภูมิปัญญาท้องถิ่นและการอนุรักษ์ทรัพยากรธรรมชาติ ซึ่งจะทำให้ประชาชนเกิดประโยชน์สุขเพื่อการพัฒนาอย่างยั่งยืน

จากผลการสังเคราะห์ความคิดเห็นของผู้เชี่ยวชาญในเดลฟายรอบที่ 1 และการศึกษาเอกสารแผนปฏิบัติการที่ผ่านมา พบว่ามีมิติต่างๆที่มีมุมมองที่คาบเกี่ยวและเชื่อมโยงระหว่างอดีต ปัจจุบันและอนาคตที่จะเกิดขึ้น จนทำให้ผู้วิจัยได้สาระสำคัญที่เกี่ยวข้องกับยุทธศาสตร์การจัดการอาชีวศึกษาของเขตพัฒนาพิเศษเฉพาะกิจจังหวัดชายแดนภาคใต้ในทศวรรษหน้า (พุทธศักราช 2558-2567) เพื่อนำไปสร้างเครื่องมือแบบสอบถามมาตราส่วน 5 ระดับ ในเดลฟายรอบที่ 2 ได้ 5 ยุทธศาสตร์ 58 ข้อ ประกอบด้วย ยุทธศาสตร์ที่ 1 การจัดการศึกษาให้สอดคล้องกับวิถีชีวิตของชุมชนจังหวัดชายแดนภาคใต้ ยุทธศาสตร์ที่ 2 การฝึกทักษะและอบรมวิชาชีพเพื่อส่งเสริมความเสมอภาคทางสังคม ยุทธศาสตร์ที่ 3 การส่งเสริมการมีส่วนร่วมในการจัดการอาชีวศึกษาและฝึกอาชีพทุกภาคส่วน ยุทธศาสตร์ที่ 4 การสร้างความร่วมมือกับต่างประเทศในภูมิภาคอาเซียน และ ยุทธศาสตร์ที่ 5 การอนุรักษ์ทรัพยากรทางธรรมชาติเพื่อสร้างอาชีพอย่างยั่งยืน รวมทั้งข้อเสนอแนะอื่นๆนั้น ดังตารางผลการวิเคราะห์ดังต่อไปนี้

ผลการวิเคราะห์ความคิดเห็นของผู้เชี่ยวชาญที่มีต่อยุทธศาสตร์การจัดการอาชีวศึกษาของเขตพัฒนาพิเศษเฉพาะกิจจังหวัดชายแดนภาคใต้
ในทศวรรษหน้า (พุทธศักราช 2558-2567) โดยใช้เทคนิคการวิจัยเดลฟายแบบปรับปรุง รอบที่ 2

ตารางที่ 6 ค่าสถิติและความเหมาะสมของผู้เชี่ยวชาญที่มีต่อยุทธศาสตร์การจัดการอาชีวศึกษาของเขตพัฒนาพิเศษเฉพาะกิจจังหวัดชายแดนภาคใต้ในทศวรรษหน้า
(พุทธศักราช 2558-2567) จำแนกตามยุทธศาสตร์ (เดลฟาย รอบที่ 2)

ข้อ	ยุทธศาสตร์	<i>Mdn.</i> ≥ 3.50	<i>Mo</i>	<i>I.R.</i> ≤ 1.50	[<i>Mo – Mdn.</i>] ≤ 1.00	ความเหมาะสม
ยุทธศาสตร์การจัดการศึกษาให้สอดคล้องกับวิถีชีวิตของชุมชนจังหวัดชายแดนภาคใต้						
1	ปรับพฤติกรรมนักเรียนนักศึกษาเข้าใหม่ให้มีคุณลักษณะอันพึงประสงค์	5.00	5.00	1.00	0.00	เหมาะสมมากที่สุด
2	ปรับพื้นฐานความรู้วิชาชีพให้แก่ นักเรียนนักศึกษาเข้าใหม่	5.00	5.00	1.00	0.00	เหมาะสมมากที่สุด
3	จัดการศึกษาวิชาชีพควบคู่การประกอบกิจการ	5.00	5.00	1.50	0.00	เหมาะสมมากที่สุด
4	ส่งเสริมกิจกรรมสันติสุขโดยสันติวิธีในวิทยาลัย เช่น กิจกรรมลูกเสือ หรือกิจกรรมอื่นๆ ที่เกี่ยวข้องกับคุณธรรมจริยธรรมซึ่งอาจเป็นกิจกรรมที่เกี่ยวข้องในเรื่องความคิด แตกต่างแต่ไม่แตกแยก	4.00	4.00	1.00	0.00	เหมาะสมมาก
5	ส่งเสริมการเรียนรู้ขนบธรรมเนียมประเพณีชาติพันธุ์ที่หลากหลายให้แก่ผู้เรียนอย่างเหมาะสม	4.00	5.00	1.50	1.00	เหมาะสมมาก
6	จัดค่ายอาชีวะจิตอาสาเพื่อนำพาสันติสุขทำดีเพื่อประเทศในสังคมพหุวัฒนธรรม	4.00	4.00	1.50	0.00	เหมาะสมมาก
7	ส่งเสริมประเพณีความสามัคคีระหว่างบ้าน วัด มัสยิด วิทยาลัย	4.00	5.00	1.50	1.00	เหมาะสมมาก
8	จัดการศึกษาอาชีวศึกษาจังหวัดชายแดนภาคใต้รูปแบบภาคีเครือข่าย เช่น ผู้นำชุมชน ผู้นำศาสนา ผู้ปกครอง สถานประกอบการ	4.00	4.00	1.00	0.00	เหมาะสมมาก

ข้อ	ยุทธศาสตร์	Mdn. ≥ 3.50	Mo	I.R. ≤ 1.50	[Mo – Mdn.] ≤ 1.00	ความเหมาะสม
ยุทธศาสตร์การจัดการศึกษาให้สอดคล้องกับวิถีชีวิตของชุมชนจังหวัดชายแดนภาคใต้ (ต่อ)						
9	จัดตั้งศูนย์บ่มเพาะการเรียนรู้วิชาชีพในสถานศึกษาโดยใช้โครงการเป็นฐาน (Project Based Learning : PBL)	4.00	4.00	1.00	0.00	เหมาะสมมาก
10	ฝึกอาชีพให้แก่แก่นักเรียนนักศึกษาภายในวิทยาลัยเพื่อสร้างรายได้ระหว่างเรียน(One College One Product : OCOP)	4.00	5.00	1.00	1.00	เหมาะสมมาก
11	ฟื้นฟูวิชาชีพภูมิปัญญาท้องถิ่นวิถีชีวิตชายแดนใต้ให้มีประสิทธิภาพ	4.00	4.00	1.00	0.00	เหมาะสมมาก
12	ฝึกอาชีพให้แก่ประชาชนมุ่งสู่มาตรฐานสินค้าชุมชน (One Tambon One Product : OTOP)ชายแดนใต้	4.00	4.00	2.00	0.00	ไม่เหมาะสม
13	ส่งเสริมและยกระดับผลิตภัณฑ์ท้องถิ่นให้เป็นผลิตภัณฑ์อาหารฮาลาลที่ถูกต้องตามมาตรฐาน	4.00	5.00	1.00	1.00	เหมาะสมมาก
14	สร้างการจัดการศึกษาอาชีวศึกษาตามสภาพบริบทของพื้นที่แต่ละวิทยาลัยให้เกิดความเป็นเลิศ (Area Best)	5.00	5.00	1.00	0.00	เหมาะสมมากที่สุด
ยุทธศาสตร์การฝึกทักษะและอบรมวิชาชีพเพื่อส่งเสริมความเสมอภาคทางสังคม						
1	สร้างศูนย์กลาง(HUB) อาชีพอาชีวศึกษาชายแดนใต้ ให้เป็นศูนย์กลางของประเทศ	4.00	4.00	1.00	0.00	เหมาะสมมาก
2	ขยายศูนย์การเรียนรู้วิชาชีพในพื้นที่ชายขอบให้เป็นวิทยาลัย	4.00	4.00	1.00	0.00	เหมาะสมมาก
3	พัฒนาเครือข่ายการอบรมวิชาชีพเชิงระบบ (System Approach) ให้ทั่วถึงทุกภาคส่วน	4.00	4.00	1.00	0.00	เหมาะสมมาก

ข้อ	ยุทธศาสตร์	<i>Mdn.</i> ≥ 3.50	<i>Mo</i>	<i>I.R.</i> ≤ 1.50	[<i>Mo – Mdn.</i>] ≤ 1.00	ความเหมาะสม
ยุทธศาสตร์การฝึกทักษะและอบรมวิชาชีพเพื่อส่งเสริมความเสมอภาคทางสังคม(ต่อ)						
4	ต่อยอดความสัมพันธ์กับสมาคมหอการค้าไทย และสถานประกอบการอย่างจริงจัง	4.00	4.00	1.50	0.00	เหมาะสมมาก
5	ฝึกทักษะสร้างงานสร้างอาชีพอย่างครบวงจรด้วยระบบการมีส่วนร่วมทั้งสังคม	5.00	5.00	1.00	0.00	เหมาะสมมากที่สุด
6	ฝึกทักษะสร้างงานสร้างอาชีพที่โดดเด่นให้แก่ประชาชนเฉพาะสาขาชายแดนภาคใต้	5.00	5.00	1.00	0.00	เหมาะสมมากที่สุด
7	ส่งเสริมผลผลิต การตลาด ระบบบัญชีครัวเรือนที่มีคุณภาพ	4.00	4.00	1.00	0.00	เหมาะสมมาก
8	พัฒนาอาชีพหลักของประชาชนควบคู่การฝึกทักษะอาชีพเสริม	4.00	5.00	1.00	1.00	เหมาะสมมาก
9	พัฒนาอาชีพชุมชนให้เกิดรายได้แก่ครอบครัว	5.00	5.00	1.00	0.00	เหมาะสมมากที่สุด
10	ส่งเสริมการฝึกอาชีพให้กับโรงเรียนขยายโอกาส เรือนจำ สถานพินิจคุ้มครองเด็ก สตรี สายสัมพันธ์ องค์กรสังคมพัฒนาชุมชน กรมพัฒนาฝีมือแรงงาน กลุ่มเป้าหมายพิเศษ ตามความต้องการ	4.00	4.00	1.00	0.00	เหมาะสมมาก
11	เสริมสร้างทักษะแรงจูงใจเรียนสายอาชีพให้ทั่วถึงทุกพื้นที่ในสังคมชายแดนใต้	5.00	5.00	1.00	0.00	เหมาะสมมากที่สุด
12	จัดกิจกรรมเพื่อเสริมสร้างเครือข่ายและการประชาสัมพันธ์ เช่น เปิดบ้านคนพันธุ์อาร์	5.00	5.00	1.00	0.00	เหมาะสมมากที่สุด
13	สนับสนุนกิจกรรมนักเรียนทุนทั้งระดับประกาศนียบัตรวิชาชีพ (ปวช.) และระดับ ประกาศนียบัตรวิชาชีพชั้นสูง (ปวส.) จนถึงระดับปริญญาตรีเทคโนโลยีสายปฏิบัติการ (ทล.บ.)	5.00	5.00	1.00	0.00	เหมาะสมมากที่สุด
14	จัดกิจกรรมส่งเสริมอาชีพศึกษาร่วมด้วยช่วยประชาชน เช่น ศูนย์ซ่อมสร้าง (Fix it Center) , สร้างคนสร้างงาน (Flag Ship)	5.00	5.00	1.00	0.00	เหมาะสมมากที่สุด

ข้อ	ยุทธศาสตร์	Mdn. ≥ 3.50	Mo	I.R. ≤ 1.50	[Mo – Mdn.] ≤ 1.00	ความเหมาะสม
ยุทธศาสตร์การส่งเสริมการมีส่วนร่วมในการจัดการอาชีวศึกษาและฝึกอาชีพทุกภาคส่วน						
1	จัดการศึกษาหลักสูตรคู่ขนานโดยความร่วมมือกับสถาบันการศึกษาปอเนาะและโรงเรียนเอกชนสอนศาสนาอิสลาม	4.00	5.00	1.00	1.00	เหมาะสมมาก
2	จัดการศึกษารูปแบบ 9+1, 12+1, การศึกษานอกระบบและตามอัธยาศัย (กศน.), วิทยาลัยชุมชน(วชช.),สถาบันการศึกษาปอเนาะ โรงเรียนเอกชนสอนศาสนาอิสลาม โรงเรียนมัธยมขยายโอกาส	4.00	4.00	1.00	0.00	เหมาะสมมาก
3	ฝึกอบรมวิชาชีพให้แก่ผู้นำศาสนา พระภิกษุ สามเณร	4.00	4.00	1.00	0.00	เหมาะสมมาก
4	ฝึกอบรมวิชาชีพระยะสั้นให้แก่ นักเรียน นักศึกษาเยาวชน ประชาชนผู้สนใจ	5.00	5.00	1.00	0.00	เหมาะสมมากที่สุด
5	จัดทำแผนงานเพิ่มปริมาณผู้เรียนอย่างเป็นระบบกับองค์กรปกครองส่วนท้องถิ่น (อปท.) กศน. วชช. มหาวิทยาลัย	5.00	5.00	1.00	0.00	เหมาะสมมากที่สุด
6	ปรับทัศนคติการเรียนสายอาชีพให้แก่นักเรียนมัธยมต่างๆ	5.00	5.00	1.00	0.00	เหมาะสมมากที่สุด
7	จัดตั้งเครือข่ายเยาวชนแลกเปลี่ยนเรียนรู้การศึกษาอาชีวศึกษาทุกระดับ	5.00	5.00	1.50	0.00	เหมาะสมมากที่สุด
8	ฝึกอบรมอาชีพให้ประชาชนเชื่อมโยงตลาดผู้บริโภคและกลุ่มผู้ประกอบการสินค้า	4.00	4.00	1.00	0.00	เหมาะสมมาก
9	ส่งเสริมการจัดมหกรรมอาชีพอาชีวศึกษาจังหวัดชายแดนภาคใต้	4.00	5.00	1.00	1.00	เหมาะสมมาก
10	จัดสร้างระบบอินเทอร์เน็ต หรือ ICT ในการเรียนการสอนโดยสร้างความร่วมมือกับภาคเอกชน	4.00	5.00	1.50	1.00	เหมาะสมมาก
11	เปิดโอกาสให้ผู้เรียนแสดงความคิดสร้างสรรค์ผลิตสินค้าท้องถิ่นผ่านทางอินเทอร์เน็ต	4.00	4.00	2.00	0.00	ไม่เหมาะสม
12	จัดการศึกษารูปแบบทวิภาคีกับสถานประกอบการอย่างจริงจัง	5.00	5.00	1.00	0.00	เหมาะสมมากที่สุด

ข้อ	ยุทธศาสตร์	<i>Mdn.</i> ≥ 3.50	<i>Mo</i>	<i>I.R.</i> ≤ 1.50	[<i>Mo – Mdn.</i>] ≤ 1.00	ความเหมาะสม
ยุทธศาสตร์การสร้างความร่วมมือกับต่างประเทศในภูมิภาคอาเซียน						
1	เตรียมความพร้อมหอพักรองรับนักเรียนนักศึกษาอาเซียน	5.00	5.00	1.00	0.00	เหมาะสมมากที่สุด
2	พัฒนาระบบสารสนเทศ สื่อวิทยุ(R-Radio) สื่อการสอนทางไกล (Video-Conference) ให้เป็น English Program	4.00	4.00	1.00	0.00	เหมาะสมมาก
3	เพิ่มโอกาสการมีงานทำโดยส่งนักเรียนนักศึกษาฝึกงานต่างประเทศ	5.00	5.00	1.00	0.00	เหมาะสมมากที่สุด
4	ส่งเสริมการเรียนรู้ 2 ภาษา เช่น ภาษาจีนและภาษามลายูกลางให้แก่แก่นักเรียนนักศึกษา อาชีวะชายแดนใต้	5.00	5.00	1.00	0.00	เหมาะสมมากที่สุด
5	อาชีวศึกษาชายแดนใต้ ทำความร่วมมือ (MOU) กับกลุ่มประเทศกัมพูชา ลาว เมียนมาร์ และเวียดนาม (CLMV)	4.00	4.00	1.50	0.00	เหมาะสมมาก
6	แลกเปลี่ยนนักเรียนนักศึกษาระหว่างประเทศ เช่น อินโดนีเซีย มาเลเซีย ช่วงเปิดภาคเรียน ตลอดจนกลุ่ม CLMV	5.00	5.00	1.00	0.00	เหมาะสมมากที่สุด
7	ส่งเสริมความร่วมมือปลูกป่าอาเซียนโดยนักเรียนนักศึกษาอาชีวศึกษาแต่ละประเทศ	4.00	4.00	1.00	0.00	เหมาะสมมาก
8	เพิ่มคุณวุฒิวิชาชีพ/เกียรติบัตรให้ผู้ไปประกอบการต่างประเทศ เช่น มาเลเซีย สิงคโปร์	4.00	4.00	1.00	0.00	เหมาะสมมาก
9	ผลิตและยกระดับสินค้าฮาลาลอาชีวศึกษาชายแดนใต้ส่งออกนอกประเทศ	5.00	5.00	1.50	0.00	เหมาะสมมากที่สุด
10	ผลิตกำลังคนต่อยอดความต้องการขององค์กรแรงงานระหว่างประเทศ (ILO)	5.00	5.00	1.00	0.00	เหมาะสมมากที่สุด
ยุทธศาสตร์การอนุรักษ์ทรัพยากรทางธรรมชาติเพื่อสร้างอาชีพอย่างยั่งยืน						
1	ฝึกอาชีพตามโอกาสความต้องการของประชาชนเพื่อการดำรงชีวิตบนพื้นฐานของการใช้ทรัพยากรในท้องถิ่น	5.00	5.00	1.00	0.00	เหมาะสมมากที่สุด

ข้อ	ยุทธศาสตร์	<i>Mdn.</i> ≥ 3.50	<i>Mo</i>	<i>I.R.</i> ≤ 1.50	[<i>Mo – Mdn.</i>] ≤ 1.00	ความเหมาะสม
ยุทธศาสตร์การอนุรักษ์ทรัพยากรทางธรรมชาติเพื่อสร้างอาชีพอย่างยั่งยืน (ต่อ)						
3	สร้างแหล่งเรียนรู้เชิงอนุรักษ์ในสถานศึกษาจังหวัดชายแดนใต้	4.00	5.00	2.00	1.00	ไม่เหมาะสม
4	สถานศึกษาสร้างอาชีพที่โดดเด่นตามบริบทพื้นที่ของประชาชน	4.00	5.00	1.50	1.00	เหมาะสมมาก
5	ส่งเสริมการเรียนรู้วิชาชีพด้านการเพาะเลี้ยงสัตว์น้ำตามโครงการพระราชดำริของพระบาทสมเด็จพระเจ้าอยู่หัวเพื่อเลี้ยงชีพ	5.00	5.00	1.00	0.00	เหมาะสมมากที่สุด
6	แนะแนวการศึกษาอาชีพศึกษาตามแนวเกษตรทฤษฎีใหม่	5.00	5.00	2.00	0.00	ไม่เหมาะสม
7	น้อมนำกระแสพระราชดำริของสมเด็จพระนางเจ้าพระบรมราชินีนาถมาใช้ในการดำรงชีวิต เช่น สร้างปะการังเทียม ธนาคารไข่หมึก	5.00	5.00	2.00	0.00	ไม่เหมาะสม
8	อนุรักษ์ทรัพยากรดิน น้ำ ป่าไม้ เพื่อรักษาธรรมชาติให้ดำรงเป็นทรัพยากรทางอาชีพอย่างยั่งยืน	5.00	5.00	1.00	0.00	เหมาะสมมากที่สุด

จากตารางที่ 6 พบว่า ยุทธศาสตร์การจัดการอาชีวศึกษาของเขตพัฒนาพิเศษเฉพาะกิจ จังหวัดชายแดนภาคใต้ในทศวรรษหน้า (พุทธศักราช 2558-2567) โดยใช้เทคนิคเดลฟายแบบปรับปรุง รอบที่ 2 ประกอบด้วย 5 ยุทธศาสตร์ 58 มาตรการ ดังนี้ ยุทธศาสตร์ที่ 1 การจัดการศึกษาให้สอดคล้องกับวิถีชีวิตของชุมชนจังหวัดชายแดนภาคใต้ ประกอบด้วย 14 มาตรการ ยุทธศาสตร์ที่ 2 การฝึกทักษะและอบรมวิชาชีพเพื่อส่งเสริมความเสมอภาคทางสังคม ประกอบด้วย 14 มาตรการ ยุทธศาสตร์ที่ 3 การส่งเสริมการมีส่วนร่วมในการจัดการอาชีวศึกษาและฝึกอาชีพทุกภาคส่วน ประกอบด้วย 12 มาตรการ ยุทธศาสตร์ที่ 4 การสร้างความร่วมมือกับต่างประเทศในภูมิภาคอาเซียน ประกอบด้วย 10 มาตรการ และยุทธศาสตร์ที่ 5 การอนุรักษ์ทรัพยากรทางธรรมชาติเพื่อสร้างอาชีพอย่างยั่งยืน ประกอบด้วย 8 มาตรการ และทั้ง 58 มาตรการ ทุกข้อมีความเป็นไปได้ ($[Mo - Mdn.] \leq 1.00$) ผู้เชี่ยวชาญมีความคิดเห็น ($Mdn.$ และ $I.R.$) ของแต่ละยุทธศาสตร์ดังนี้

ยุทธศาสตร์การจัดการศึกษาให้สอดคล้องกับวิถีชีวิตของชุมชนจังหวัดชายแดนภาคใต้

มาตรการจำนวน 14 ข้อพบว่า ข้อที่ผู้เชี่ยวชาญเห็นว่ามีความเหมาะสมอยู่ในระดับมากที่สุด และมีความสอดคล้องกันปานกลาง ($Mdn. = 5.00$, $I.R. = 1.00$) จำนวน 3 ข้อ คือ ข้อ 1 ปรับพฤติกรรมนักเรียนนักศึกษาเข้าใหม่ให้มีคุณลักษณะอันพึงประสงค์กับวิถีชีวิตและอัตลักษณ์ของพื้นที่ ข้อ 2 ปรับพื้นฐานความรู้ด้านวิชาชีพให้แก่แก่นักเรียนนักศึกษาเข้าใหม่ และข้อ 14 สร้างการจัดการศึกษาอาชีวศึกษาตามสภาพบริบทของพื้นที่แต่ละวิทยาลัยให้เกิดความเป็นเลิศ (Excellence)

ข้อที่ผู้เชี่ยวชาญเห็นว่ามีความเหมาะสมอยู่ในระดับมากและมีความสอดคล้องกันปานกลาง ($Mdn. = 4.00$, $I.R. = 1.00$) จำนวน 6 ข้อ คือ ข้อ 4 ส่งเสริมกิจกรรมสันติสุขโดยสันติวิธีในวิทยาลัย เช่น กิจกรรมลูกเสือ หรือกิจกรรมอื่นๆที่เกี่ยวข้องกับคุณธรรมจริยธรรมซึ่งอาจเป็นกิจกรรมที่เกี่ยวข้องในเรื่องความคิดแตกต่างแต่ไม่แตกแยก ข้อ 8 จัดการศึกษาอาชีวศึกษาจังหวัดชายแดนภาคใต้รูปแบบภาคีเครือข่าย เช่น ผู้นำชุมชน ผู้นำศาสนา ผู้ปกครอง สถานประกอบการ ข้อ 9 จัดตั้งศูนย์บ่มเพาะการเรียนรู้วิชาชีพในสถานศึกษาโดยใช้โครงการเป็นฐาน (Project Based Learning : PBL) ข้อ 10 ฝึกอาชีพให้แก่แก่นักเรียนนักศึกษาภายในวิทยาลัยเพื่อสร้างรายได้ระหว่างเรียน (One College One Product : OCOP) ข้อ 11 พัฒนาวิชาชีพภูมิปัญญาท้องถิ่นวิถีชีวิตชายแดนใต้ให้มีประสิทธิภาพ ข้อ 13 ส่งเสริมและยกระดับผลิตภัณฑ์ท้องถิ่นให้เป็นผลิตภัณฑ์อาหารฮาลาลที่ถูกต้องตามมาตรฐาน

ข้อที่ผู้เชี่ยวชาญเห็นว่ามีความเหมาะสมอยู่ในระดับมากที่สุดแต่มีความสอดคล้องกันต่ำ ($Mdn. = 5.00$, $I.R. = 1.50$) จำนวน 1 ข้อ คือ ข้อ 3 จัดการศึกษาวิชาชีพควบคู่การปฏิบัติศาสนกิจ

ข้อที่ผู้เชี่ยวชาญเห็นว่ามีความเหมาะสมอยู่ในระดับมากแต่มีความสอดคล้องกันต่ำ ($Mdn. = 4.00$, $I.R. = 1.50$) จำนวน 3 ข้อ คือ ข้อ 5 ส่งเสริมการเรียนรู้ขนบธรรมเนียมประเพณีชาติพันธุ์ที่หลากหลายและคุณค่าทางสังคมพหุวัฒนธรรมให้แก่ผู้เรียนอย่างเหมาะสม ข้อ 6 จัดค่ายอาชีวศึกษาเพื่อชุมชน สร้างจิตสำนึกเพื่อนำพาสันติสุขทำดีเพื่อประเทศในสังคมพหุวัฒนธรรม และข้อ 7 ส่งเสริมประเพณีที่สร้างความรักความสามัคคีระหว่างบ้าน วัด มัสยิด วิทยาลัย

ส่วนข้อที่ผู้เชี่ยวชาญเห็นว่าไม่มีความเหมาะสม ($I.R. > 1.50$) คือ ข้อ 12 ฝึกอาชีพให้แก่ประชาชนมุ่งสู่มาตรฐานสินค้าชุมชน (One Tambon One Product : OTOP) ชายแดนใต้

ยุทธศาสตร์การฝึกทักษะและอบรมวิชาชีพเพื่อส่งเสริมความเสมอภาคทางสังคม

มาตรการจำนวน 14 ข้อพบว่า ข้อที่ผู้เชี่ยวชาญเห็นว่ามีความเหมาะสมอยู่ในระดับมากที่สุดและมีความสอดคล้องกันปานกลาง ($Mdn. = 5.00$, $I.R. = 1.00$) จำนวน 7 ข้อ คือ ข้อ 5 ฝึกทักษะเพื่อสร้างงานสร้างอาชีพอย่างครบวงจรด้วยระบบการมีส่วนร่วมทั้งสังคม ข้อ 6 ฝึกทักษะสร้างงานสร้างอาชีพที่โดดเด่นให้แก่ประชาชนในเขตชายแดนภาคใต้ ข้อ 9 พัฒนาอาชีพให้เกิดรายได้แก่ครอบครัวให้ดีขึ้น ข้อ 11 เสริมสร้างทักษะแรงจูงใจและทัศนคติเชิงบวกเรียนสายอาชีพให้ทั่วถึงทุกพื้นที่ในสังคมชายแดนใต้ ข้อ 12 จัดกิจกรรมเพื่อเสริมสร้างเครือข่ายและการประชาสัมพันธ์ เช่น เปิดบ้านคนพันธุ์อาร์ ข้อ 13 สนับสนุนกิจกรรมนักเรียนทุนทั้งระดับประกาศนียบัตรวิชาชีพ (ปวช.) และระดับประกาศนียบัตรวิชาชีพชั้นสูง (ปวส.) จนถึงระดับปริญญาตรีเทคโนโลยีสายปฏิบัติการ (ทล.บ.) และข้อ 14 จัดกิจกรรมส่งเสริมอาชีวศึกษาร่วมด้วยช่วยประชาชน เช่น ศูนย์ซ่อมสร้างเพื่อชุมชน (Fix it Center)

ข้อที่ผู้เชี่ยวชาญเห็นว่ามีความเหมาะสมอยู่ในระดับมากและมีความสอดคล้องกันปานกลาง ($Mdn. = 4.00$, $I.R. = 1.00$) จำนวน 6 ข้อ คือ ข้อ 1 สร้างศูนย์กลาง(HUB) ฝึกทักษะและอบรมอาชีพอาชีวศึกษาชายแดนใต้ ให้มีความเป็นเลิศ ข้อ 2 พัฒนาศูนย์ฝึกอบรมวิชาชีพในพื้นที่ชายขอบให้เป็นวิทยาลัย ข้อ 3 พัฒนาเครือข่ายการอบรมวิชาชีพเชิงระบบ (System Approach) และเป็นการปฏิบัติจริงให้ทั่วถึงทุกภาคส่วน ข้อ 7 ส่งเสริมผลผลิต การตลาด ระบบบัญชีครัวเรือนที่มีคุณภาพ ข้อ 8 พัฒนาอาชีพหลักของประชาชนควบคู่การฝึกทักษะอาชีพเสริม ข้อ 10 ส่งเสริมการฝึกอาชีพให้กับโรงเรียนขยายโอกาส เรือนจำ สถานพินิจคุ้มครองเด็ก สตรีสายสัมพันธ์ องค์กรสังคมพัฒนาชุมชน กรมพัฒนาฝีมือแรงงาน กลุ่มเป้าหมายพิเศษ ตามความต้องการ

ข้อที่ผู้เชี่ยวชาญเห็นว่ามีความเหมาะสมอยู่ในระดับมากแต่มีความสอดคล้องกันต่ำ ($Mdn. = 4.00$, $I.R. = 1.50$) จำนวน 1 ข้อ คือ ข้อ 4 พัฒนาความสัมพันธ์กับสมาคมหอการค้าไทย สภาอุตสาหกรรม และสถานประกอบการอย่างจริงจัง

ยุทธศาสตร์การส่งเสริมการมีส่วนร่วมในการจัดการอาชีวศึกษาและฝึกอาชีพทุกภาคส่วน

มาตรการจำนวน 12 ข้อ พบว่า ข้อที่ผู้เชี่ยวชาญเห็นว่ามีความเหมาะสมอยู่ในระดับมากที่สุดและมีความสอดคล้องกันปานกลาง ($Mdn. = 5.00$, $I.R. = 1.00$) จำนวน 4 ข้อ คือ ข้อ 4 ฝึกอบรมวิชาชีพระยะสั้นให้แก่ นักเรียน นักศึกษาเยาวชน ประชาชนผู้สนใจ ข้อ 5 จัดทำแผนงานเพิ่มปริมาณผู้เรียนสายอาชีพอย่างเป็นระบบกับองค์กรปกครองส่วนท้องถิ่น (อปท.) กศน. วชช. มหาวิทยาลัย ข้อ 6 ปรับทัศนคติเชิงบวกการเรียนสายอาชีพให้แก่นักเรียนมัธยมต่างๆและผู้ปกครอง และข้อ 12 จัดการศึกษารูปแบบทวิภาคีกับสถานประกอบการอย่างจริงจัง

ข้อที่ผู้เชี่ยวชาญเห็นว่ามีความเหมาะสมอยู่ในระดับมากและมีความสอดคล้องกันปานกลาง ($Mdn. = 4.00$, $I.R. = 1.00$) จำนวน 5 ข้อ คือ ข้อ 1 จัดการศึกษาหลักสูตรคู่ขนานโดยความร่วมมือกับสถาบันการศึกษาปอเนาะและโรงเรียนเอกชนสอนศาสนาอิสลาม ข้อ 2 จัดการศึกษาในรูปแบบ 9+1, 12+1, การศึกษานอกระบบและตามอัธยาศัย (กศน.), วิทยาลัยชุมชน (วชช.), สถาบันการศึกษาปอเนาะ, โรงเรียนเอกชนสอนศาสนาอิสลาม, โรงเรียนมัธยมขยายโอกาส ข้อ 3 ฝึกอบรมวิชาชีพที่เหมาะสมให้แก่กลุ่มเป้าหมายพิเศษ เช่น ผู้นำศาสนา พระภิกษุ สามเณร ข้อ 8 ฝึกอบรมอาชีพให้ประชาชนเชื่อมโยงตลาดผู้บริโภคและกลุ่มผู้ประกอบการสินค้า ข้อ 9 ส่งเสริมการจัดมหกรรมอาชีพอาชีวศึกษาจังหวัดชายแดนภาคใต้โดยเน้นการมีส่วนร่วมของชุมชน

ข้อที่ผู้เชี่ยวชาญเห็นว่ามีความเหมาะสมอยู่ในระดับมากที่สุดแต่มีความสอดคล้องกันต่ำ ($Mdn. = 5.00$, $I.R. = 1.50$) จำนวน 1 ข้อ คือ ข้อ 7 จัดตั้งเครือข่ายเยาวชนแลกเปลี่ยนเรียนรู้การศึกษอาชีวศึกษาทุกระดับ และข้อที่ผู้เชี่ยวชาญเห็นว่ามีความเหมาะสมอยู่ในระดับมากแต่มีความสอดคล้องกันต่ำ ($Mdn. = 4.00$, $I.R. = 1.50$) จำนวน 1 ข้อ คือ ข้อ 5 จัดสร้างระบบอินเทอร์เน็ต หรือ ICT ในการเรียนการสอนโดยสร้างความร่วมมือกับภาคเอกชนที่สามารถใช้ประโยชน์ได้จริง

ส่วนข้อที่ผู้เชี่ยวชาญเห็นว่าไม่มีความเหมาะสม ($I.R. > 1.50$) คือ ข้อ 11 เปิดโอกาสให้ผู้เรียนแสดงความคิดสร้างสรรค์ในการเพิ่มมูลค่าให้กับผลผลิตสินค้าท้องถิ่นผ่านทางอินเทอร์เน็ต

ยุทธศาสตร์การสร้างความร่วมมือกับต่างประเทศในภูมิภาคอาเซียน

มาตรการจำนวน 10 ข้อพบว่า ข้อที่ผู้เชี่ยวชาญเห็นว่ามีความเหมาะสมอยู่ในระดับมากที่สุดและมีความสอดคล้องกันปานกลาง ($Mdn. = 5.00$, $I.R. = 1.00$) จำนวน 5 ข้อ คือ ข้อ 1 เตรียมความพร้อมหอพักรองรับนักเรียนนักศึกษาไทย อาเซียนและนานาชาติ ข้อ 3 เพิ่มโอกาสการมีงานทำโดยส่งนักเรียนนักศึกษาฝึกงานต่างประเทศในลักษณะสัญญาเงินทุน ข้อ 4 ส่งเสริมการเรียนรู้ 2 ภาษา เช่น ภาษาจีน ภาษามลายูกลาง อาหรับ ให้แก่นักเรียนนักศึกษาอาชีวศึกษาชายแดนใต้ ข้อ 6 แลกเปลี่ยนนักเรียนนักศึกษาระหว่างประเทศ เช่น อินโดนีเซีย มาเลเซีย ช่วงเปิดภาคเรียน ตลอดจนกลุ่ม CLMV ข้อ 10 ผลิตกำลังคนต่อยอดความต้องการขององค์กรแรงงานระหว่างประเทศ (ILO)

ข้อที่ผู้เชี่ยวชาญเห็นว่ามีความเหมาะสมอยู่ในระดับมากและมีความสอดคล้องกันปานกลาง ($Mdn. = 4.00$, $I.R. = 1.00$) จำนวน 2 ข้อ คือ ข้อ 2 พัฒนาระบบสารสนเทศ สื่อวิทยุ (R-Radio) สื่อการสอนทางไกล (Video-Conference) ให้เป็น English Program ข้อ 7 ส่งเสริมความร่วมมือปลูกป่าอาเซียน และการอนุรักษ์ฟื้นฟูทรัพยากรชายฝั่งป่าพรุโดยนักเรียนนักศึกษาอาชีวศึกษาแต่ละประเทศ ข้อ 8 เพิ่มคุณวุฒิวิชาชีพ/เกียรติบัตรให้ผู้ไปประกอบการต่างประเทศ เช่น มาเลเซีย สิงคโปร์

ข้อที่ผู้เชี่ยวชาญเห็นว่ามีความเหมาะสมอยู่ในระดับมากที่สุดแต่มีความสอดคล้องกันต่ำ ($Mdn. = 5.00$, $I.R. = 1.50$) จำนวน 1 ข้อ คือ ข้อ 9 ผลิตรายการอาชีวศึกษาชายแดนใต้ส่งออกไปยังกลุ่มประเทศอาเซียน ยุโรปและโลกมุสลิม และข้อที่ผู้เชี่ยวชาญเห็นว่ามีความเหมาะสมอยู่ในระดับมากแต่มี

ความสอดคล้องกันต่ำ ($Mdn. = 4.00$, $I.R. = 1.50$) จำนวน 1 ข้อ คือ ข้อ 5 อาชีวศึกษาชายแดนใต้
 ทำความร่วมมือ (MOU) กับกลุ่มประเทศกัมพูชา ลาว เมียนมาร์ เวียดนาม (CLMV) และกลุ่มภูมิภาคอาเซียน

ยุทธศาสตร์การอนุรักษ์ทรัพยากรทางธรรมชาติเพื่อสร้างอาชีพอย่างยั่งยืน

มาตรการจำนวน 8 ข้อ พบว่า ข้อที่ผู้เชี่ยวชาญเห็นว่ามีความเหมาะสมอยู่ในระดับมากที่สุด
 และมีความสอดคล้องกันปานกลาง ($Mdn. = 5.00$, $I.R. = 1.00$) จำนวน 4 ข้อ คือ ข้อ 1 ฝึกออาชีพตาม
 โอกาสความต้องการของประชาชนเพื่อการดำรงชีวิตบนพื้นฐานของการใช้ทรัพยากรและภูมิปัญญาในท้องถิ่น
 ข้อ 2 เสริมสร้างความเข้าใจและเผยแพร่หลักของปรัชญาเศรษฐกิจพอเพียงให้แก่แก่นักเรียนนักศึกษาอาชีวศึกษา
 ชายแดนใต้และประชาชนผู้สนใจ ข้อ 5 ส่งเสริมการเรียนรู้วิชาชีพตามโครงการพระราชดำริของ
 พระบาทสมเด็จพระเจ้าอยู่หัวเพื่อเลี้ยงชีพ และข้อ 8 อนุรักษ์ทรัพยากรดิน น้ำ ป่าไม้ เพื่อรักษาธรรมชาติให้
 ดำรงเป็นทรัพยากรทางอาชีพอย่างยั่งยืน

ข้อที่ผู้เชี่ยวชาญเห็นว่ามีความเหมาะสมอยู่ในระดับมากแต่มีความสอดคล้องกันต่ำ
 ($Mdn. = 4.00$, $I.R. = 1.50$) จำนวน 1 ข้อ คือ ข้อ 4 สถานศึกษาสร้างอาชีพที่โดดเด่นตามบริบทพื้นที่ของ
 ประชาชนโดยเน้นการอนุรักษ์สิ่งแวดล้อมและทรัพยากรในแต่ละท้องถิ่น

ส่วนข้อที่ผู้เชี่ยวชาญเห็นว่าไม่มีความเหมาะสม ($I.R. > 1.50$) จำนวน 3 ข้อ คือ ข้อ 3 สร้าง
 แหล่งเรียนรู้เชิงอนุรักษ์ทรัพยากรธรรมชาติและภูมิปัญญาในสถานศึกษาจังหวัดชายแดนใต้ ข้อ 6 ให้ความรู้กับ
 ประชาชนถึงความตระหนักและเห็นความสำคัญในการอนุรักษ์ทรัพยากรธรรมชาติตามแนวเกษตรทฤษฎีใหม่
 ข้อ 7 น้อมนำกระแสพระราชดำรัสของสมเด็จพระนางเจ้าพระบรมราชินีนาถมาใช้ในการดำรงชีวิตในพื้นที่
 Area Best เช่น สร้างปะการังเทียม ธนาคารไปหมึก

จากการวิเคราะห์ข้อมูลจากแบบสอบถามในรอบที่ 2 ของผู้เชี่ยวชาญ จำนวน 19 คนนี้ ผู้วิจัย
 พบว่า ข้อมาตรการที่ผู้เชี่ยวชาญมีความคิดเห็นที่ไม่เหมาะสม จำนวน 5 ข้อ คือ ยุทธศาสตร์ที่ 1 จัดการศึกษา
 ให้สอดคล้องกับวิถีชีวิตของชุมชนจังหวัดชายแดนภาคใต้ ข้อที่ 12 ฝึกออาชีพให้แก่ประชาชนมุ่งสู่มาตรฐาน
 สินค้าชุมชน (One Tambon One Product : OTOP) ชายแดนใต้ ยุทธศาสตร์ที่ 3 ส่งเสริมการมีส่วนร่วมใน
 การจัดการอาชีวศึกษาและฝึกออาชีพทุกภาคส่วน ข้อที่ 11 เปิดโอกาสให้ผู้เรียนแสดงความคิดสร้างสรรค์ในการ
 เพิ่มมูลค่าให้กับผลิตสินค้าท้องถิ่นผ่านทางอินเทอร์เน็ต ยุทธศาสตร์ที่ 5 การอนุรักษ์ทรัพยากรทางธรรมชาติ
 ตามแนวพระราชดำริเพื่อสร้างอาชีพอย่างยั่งยืน ข้อ 3 สร้างแหล่งเรียนรู้เชิงอนุรักษ์ทรัพยากรธรรมชาติและ
 ภูมิปัญญาในสถานศึกษาจังหวัดชายแดนใต้ ข้อที่ 6 ให้ความรู้กับประชาชนถึงความตระหนักและเห็น
 ความสำคัญในการอนุรักษ์ทรัพยากรธรรมชาติตามแนวเกษตรทฤษฎีใหม่ ข้อที่ 7 น้อมนำกระแสพระราชดำรัส
 ของสมเด็จพระนางเจ้าพระบรมราชินีนาถมาใช้ในการดำรงชีวิตในพื้นที่ Area Best เช่น สร้างปะการังเทียม
 ธนาคารไปหมึก

ดังนั้น จากผลการวิเคราะห์ข้อมูลรอบที่ 2 นี้ ผู้วิจัยจึงทำวิจัยเดลฟายแบบปรับปรุง รอบที่ 3
 โดยปรับปรุงข้อที่มีข้อความคิดเห็นเพิ่มเติม และตัดข้อที่ผู้เชี่ยวชาญ 19 คน เห็นว่าไม่มีความเหมาะสมออก
 จำนวน 5 ข้อ นำไปสอบถามผู้เชี่ยวชาญให้ยืนยันความคิดเห็นอีกครั้งหนึ่ง โดยในรอบนี้ผู้วิจัยได้แสดงคำตอบ

เดิมของผู้เชี่ยวชาญแต่ละคน (*) คำมัธยฐาน (*Mdn.*) ค่าพิสัยระหว่างควอไทล์ (*I.R.*) ของกลุ่มไว้ด้วย เพื่อให้ผู้เชี่ยวชาญทราบความคิดเห็นของตนและความคิดเห็นของกลุ่ม เพื่อยืนยันหรือเปลี่ยนแปลงคำตอบของตน ซึ่งผลปรากฏดังตาราง 7 ดังนี้

Prince of Songkla University
Pattani Campus

ผลการวิเคราะห์ความคิดเห็นของผู้เชี่ยวชาญที่มีต่อยุทธศาสตร์การจัดการอาชีวศึกษาของเขตพัฒนาพิเศษเฉพาะกิจจังหวัดชายแดนภาคใต้
ในทศวรรษหน้า (พุทธศักราช 2558-2567) โดยใช้เทคนิคการวิจัยแบบเดลฟายปรับปรุง รอบที่ 3

ตารางที่ 7 ค่าสถิติและความเหมาะสมของผู้เชี่ยวชาญที่มีต่อยุทธศาสตร์การจัดการอาชีวศึกษาของเขตพัฒนาพิเศษเฉพาะกิจจังหวัดชายแดนภาคใต้ในทศวรรษหน้า
(พุทธศักราช 2558-2567) จำแนกตามยุทธศาสตร์ (เดลฟาย รอบที่ 3)

ข้อ	ยุทธศาสตร์	<i>Mdn.</i> ≥ 3.50	<i>Mo</i>	<i>I.R.</i> ≤ 1.50	(<i>Mo</i> – <i>Mdn.</i>) ≤ 1.00	ความเหมาะสม
ยุทธศาสตร์การจัดการศึกษาให้สอดคล้องกับวิถีชีวิตของชุมชนจังหวัดชายแดนภาคใต้						
1	ปรับพฤติกรรมนักเรียนนักศึกษาเข้าใหม่ให้มีคุณลักษณะอันพึงประสงค์กับวิถีชีวิตและอัตลักษณ์ของพื้นที่	5.00	5.00	1.00	0.00	เหมาะสมมากที่สุด
2	ปรับพื้นฐานความรู้และทัศนคติเชิงบวกด้านวิชาชีพให้แก่เรียนนักศึกษาเข้าใหม่	5.00	5.00	1.00	0.00	เหมาะสมมากที่สุด
3	จัดการศึกษาวิชาชีพควบคู่การปฏิบัติศาสนกิจ	5.00	5.00	1.50	0.00	เหมาะสมมากที่สุด
4	ส่งเสริมกิจกรรมสันติสุขโดยสันติวิธีในวิทยาลัย เช่น กิจกรรมลูกเสือ กิจกรรมความต่างที่สร้างความรู้ความเข้าใจเห็นคุณค่าสังคมพหุวัฒนธรรม การเคารพหรือกิจกรรมอื่นๆที่เกี่ยวข้องกับคุณธรรมจริยธรรม	4.00	4.00	1.00	0.00	เหมาะสมมาก
5	ส่งเสริมการเรียนรู้ขนบธรรมเนียมประเพณีชาติพันธุ์ที่หลากหลายและคุณค่าทางสังคมพหุวัฒนธรรมให้แก่ผู้เรียนอย่างเหมาะสม	4.00	5.00	1.50	1.00	เหมาะสมมาก
6	จัดค่ายอาชีวะจิตอาสา เพื่อชุมชน สร้างจิตสำนึกเพื่อนำพาสันติสุขทำดีเพื่อประเทศในสังคมพหุวัฒนธรรม	4.00	4.00	1.50	0.00	เหมาะสมมาก

ข้อ	ยุทธศาสตร์	<i>Mdn.</i> ≥ 3.50	<i>Mo</i>	<i>I.R.</i> ≤ 1.50	(<i>Mo – Mdn.</i>) ≤ 1.00	ความเหมาะสม
ยุทธศาสตร์การจัดการศึกษาให้สอดคล้องกับวิถีชีวิตของชุมชนจังหวัดชายแดนภาคใต้ (ต่อ)						
7	ส่งเสริมประเพณีกิจของสถาบันครอบครัว ศาสนา และวิทยาลัยร่วมกันที่สร้างความรัก ความสามัคคี	4.00	5.00	1.50	1.00	เหมาะสมมาก
8	จัดการศึกษาอาชีวศึกษาจังหวัดชายแดนภาคใต้รูปแบบภาคีเครือข่าย เช่น ผู้นำชุมชน ผู้นำศาสนา ผู้ปกครอง สถานประกอบการ	4.00	4.00	1.00	0.00	เหมาะสมมาก
9	จัดตั้งศูนย์บ่มเพาะการเรียนรู้วิชาชีพในสถานศึกษาโดยใช้โครงการเป็นฐาน (Project Based Learning : PBL)	4.00	4.00	1.00	0.00	เหมาะสมมาก
10	ฝึกอาชีพให้แก่นักเรียนนักศึกษาภายในวิทยาลัยเพื่อสร้างรายได้ระหว่างเรียน(One College One Product : OCOP)	4.00	5.00	1.00	1.00	เหมาะสมมาก
11	ฟื้นฟูวิชาชีพภูมิปัญญาท้องถิ่นวิถีชีวิตชายแดนใต้ให้มีประสิทธิภาพ	4.00	4.00	1.00	0.00	เหมาะสมมาก
12	ส่งเสริมและสนับสนุนผลิตภัณฑ์ท้องถิ่นให้เป็นผลิตภัณฑ์อาหารฮาลาล (อาหารที่ ถูกต้องได้มาตรฐานตามหลักศาสนาอิสลาม)	4.00	5.00	1.00	1.00	เหมาะสมมาก
13	สร้างการจัดการศึกษาอาชีวศึกษาตามสภาพบริบทของพื้นที่แต่ละวิทยาลัยให้เกิด ความเป็นเลิศ (Excellence)	5.00	5.00	1.00	0.00	เหมาะสมมากที่สุด
ยุทธศาสตร์การฝึกทักษะและอบรมวิชาชีพเพื่อส่งเสริมความเสมอภาคทางสังคม						
1	สร้างศูนย์กลาง(HUB) ฝึกทักษะและอบรมอาชีพทางอาชีวศึกษาชายแดนใต้ ให้มีความ เป็นเลิศ	4.00	4.00	1.00	0.00	เหมาะสมมาก

ข้อ	ยุทธศาสตร์	<i>Mdn.</i> ≥ 3.50	<i>Mo</i>	<i>I.R.</i> ≤ 1.50	(<i>Mo – Mdn.</i>) ≤ 1.00	ความเหมาะสม
ยุทธศาสตร์การฝึกทักษะและอบรมวิชาชีพเพื่อส่งเสริมความเสมอภาคทางสังคม(ต่อ)						
2	เพิ่มประสิทธิภาพศูนย์ฝึกอบรมวิชาชีพประจำอำเภอในพื้นที่ห่างไกลให้เป็นเลิศในด้านต่างๆตามศักยภาพและต้นทุนของแต่ละพื้นที่	4.00	4.00	1.00	0.00	เหมาะสมมาก
3	พัฒนาเครือข่ายการอบรมวิชาชีพเชิงระบบ (System Approach) ให้ทั่วถึงทุกภาคส่วน	4.00	4.00	1.00	0.00	เหมาะสมมาก
4	พัฒนาความสัมพันธ์กับสมาคมหอการค้าไทย สภาอุตสาหกรรม และสถานประกอบการอย่างจริงจัง	4.00	4.00	1.50	0.00	เหมาะสมมาก
5	ฝึกทักษะเพื่อสร้างงานสร้างอาชีพอย่างครบวงจรด้วยระบบการมีส่วนร่วมทั้งสังคม	5.00	5.00	1.00	0.00	เหมาะสมมากที่สุด
6	ฝึกทักษะสร้างงานสร้างอาชีพที่โดดเด่นให้แก่ประชาชนในเขตชายแดนภาคใต้	5.00	5.00	1.00	0.00	เหมาะสมมากที่สุด
7	ส่งเสริมผลผลิต การตลาด ระบบบัญชีครัวเรือนที่มีคุณภาพ	4.00	4.00	1.00	0.00	เหมาะสมมาก
8	พัฒนาอาชีพหลักของประชาชนควบคู่การฝึกทักษะอาชีพเสริม	4.00	5.00	1.00	1.00	เหมาะสมมาก
9	พัฒนาอาชีพให้เกิดรายได้แก่ครอบครัวให้ดีขึ้น	5.00	5.00	1.00	0.00	เหมาะสมมากที่สุด
10	ส่งเสริมการฝึกอาชีพให้กับโรงเรียนขยายโอกาส เรือนจำ สถานพินิจคุ้มครองเด็ก สตรีสายสัมพันธ์ องค์กรสังคมพัฒนาชุมชน กรมพัฒนาฝีมือแรงงาน กลุ่มเป้าหมายพิเศษ ตามความต้องการ	4.00	4.00	1.00	0.00	เหมาะสมมาก
11	เสริมสร้างทักษะแรงจูงใจและทัศนคติเชิงบวกเรียนสายอาชีพให้ทั่วถึงทุกพื้นที่ในสังคมชายแดนใต้	5.00	5.00	1.00	0.00	เหมาะสมมากที่สุด
12	จัดกิจกรรมเพื่อเสริมสร้างเครือข่ายและการประชาสัมพันธ์ เช่น เปิดบ้านคนพันธุ์อาร์	5.00	5.00	1.00	0.00	เหมาะสมมากที่สุด

ข้อ	ยุทธศาสตร์	Mdn. ≥ 3.50	Mo	I.R. ≤ 1.50	(Mo – Mdn.) ≤ 1.00	ความเหมาะสม
ยุทธศาสตร์การฝึกทักษะและอบรมวิชาชีพเพื่อส่งเสริมความเสมอภาคทางสังคม(ต่อ)						
13	สนับสนุนกิจกรรมนักเรียนทุนทั้งระดับประกาศนียบัตรวิชาชีพ (ปวช.) และระดับประกาศนียบัตรวิชาชีพชั้นสูง (ปวส.) จนถึงระดับปริญญาตรีเทคโนโลยีสายปฏิบัติการ (ทล.บ.)	5.00	5.00	1.00	0.00	เหมาะสมมากที่สุด
14	จัดกิจกรรมส่งเสริมอาชีพศึกษาบริการร่วมด้วยช่วยประชาชน เช่น ศูนย์ซ่อมสร้างเพื่อชุมชน (Fix it Center)	5.00	5.00	1.00	0.00	เหมาะสมมากที่สุด
ยุทธศาสตร์การส่งเสริมการมีส่วนร่วมในการจัดการอาชีวศึกษาและฝึกอาชีพทุกภาคส่วน						
1	จัดการศึกษาหลักสูตรคู่ขนานโดยความร่วมมือกับสถาบันการศึกษาปอเนาะและโรงเรียนเอกชนสอนศาสนาอิสลาม	4.00	5.00	1.00	1.00	เหมาะสมมาก
2	จัดการศึกษารูปแบบ 9+1, 12+1, การศึกษานอกระบบและตามอัธยาศัย (กศน.), วิทยาลัยชุมชน(วชช.),สถาบันการศึกษาปอเนาะ โรงเรียนเอกชนสอนศาสนาอิสลาม โรงเรียนมัธยมขยายโอกาส	4.00	4.00	1.00	0.00	เหมาะสมมาก
3	ฝึกอบรมวิชาชีพที่เหมาะสมให้แก่กลุ่มเป้าหมายพิเศษ เช่น ผู้นำศาสนา พระภิกษุ สามเณร	4.00	4.00	1.00	0.00	เหมาะสมมาก
4	ฝึกอบรมวิชาชีพระยะสั้นให้แก่ นักเรียน นักศึกษาเยาวชน ประชาชนผู้สนใจ	5.00	5.00	1.00	0.00	เหมาะสมมากที่สุด
5	จัดทำแผนงานเพิ่มปริมาณผู้เรียนสายอาชีพอย่างเป็นระบบกับองค์กรปกครองส่วนท้องถิ่น (อปท.) กศน. วชช. มหาวิทยาลัย	5.00	5.00	1.00	0.00	เหมาะสมมากที่สุด
6	ปรับทัศนคติเชิงบวกการเรียนสายอาชีพให้แก่นำนักเรียนมัธยมต่างๆและผู้ปกครอง	5.00	5.00	1.00	0.00	เหมาะสมมากที่สุด
7	จัดตั้งเครือข่ายเยาวชนแลกเปลี่ยนเรียนรู้การศึกษาอาชีวศึกษาทุกระดับ	5.00	5.00	1.50	0.00	เหมาะสมมากที่สุด
8	ฝึกอบรมอาชีพให้ประชาชนเชื่อมโยงตลาดผู้บริโภคและกลุ่มผู้ประกอบการสินค้า	4.00	4.00	1.00	0.00	เหมาะสมมาก

ข้อ	ยุทธศาสตร์	Mdn. ≥ 3.50	Mo	I.R. ≤ 1.50	(Mo – Mdn.) ≤ 1.00	ความเหมาะสม
ยุทธศาสตร์การส่งเสริมการมีส่วนร่วมในการจัดการอาชีวศึกษาและฝึกอาชีพทุกภาคส่วน (ต่อ)						
9	ส่งเสริมการจัดมหกรรมอาชีพอาชีวศึกษาจังหวัดชายแดนภาคใต้โดยเน้นการมีส่วนร่วมของชุมชน	4.00	5.00	1.00	1.00	เหมาะสมมาก
10	จัดสร้างระบบอินเทอร์เน็ต หรือ ICT ในการเรียนการสอนโดยสร้างความร่วมมือกับภาคเอกชนที่สามารถใช้ประโยชน์ได้จริง	4.00	5.00	1.50	1.00	เหมาะสมมาก
11	จัดการศึกษารูปแบบทวิภาคีกับสถานประกอบการอย่างจริงจังโดยสนับสนุนทุนการศึกษา และการมีงานทำกับสถานประกอบการ	5.00	5.00	1.00	0.00	เหมาะสมมากที่สุด
ยุทธศาสตร์การสร้างความร่วมมือกับต่างประเทศในภูมิภาคอาเซียนและนานาชาติ						
1	เตรียมความพร้อมหอพักรองรับนักเรียนนักศึกษาไทย อาเซียนและนานาชาติ	5.00	5.00	1.00	0.00	เหมาะสมมากที่สุด
2	พัฒนาระบบสารสนเทศ สื่อวิทยุ(R-Radio) สื่อการสอนทางไกล (Video-Conference) ให้เป็น English Program	4.00	4.00	1.00	0.00	เหมาะสมมาก
3	เพิ่มโอกาสการมีงานทำโดยส่งนักเรียนนักศึกษาฝึกงานต่างประเทศในลักษณะสัญญาเงินทุน	5.00	5.00	1.00	0.00	เหมาะสมมากที่สุด
4	ส่งเสริมการเรียนรู้ 2 ภาษา เช่น ภาษาจีน ภาษามลายูกลาง อาหรับ ให้แก่นักเรียนนักศึกษาอาชีวศึกษาชายแดนใต้	5.00	5.00	1.00	0.00	เหมาะสมมากที่สุด
5	อาชีวศึกษาชายแดนใต้ ทำความร่วมมือ (MOU) กับกลุ่มประเทศกัมพูชา ลาว เมียนมาร์ เวียดนาม (CLMV) และกลุ่มภูมิภาคอาเซียน	4.00	4.00	1.50	0.00	เหมาะสมมาก

ข้อ	ยุทธศาสตร์	<i>Mdn.</i> ≥ 3.50	<i>Mo</i>	<i>I.R.</i> ≤ 1.50	(<i>Mo – Mdn.</i>) ≤ 1.00	ความเหมาะสม
ยุทธศาสตร์การสร้างความร่วมมือกับต่างประเทศในภูมิภาคอาเซียนและนานาชาติ(ต่อ)						
6	แลกเปลี่ยนนักเรียนนักศึกษาระหว่างประเทศ เช่น อินโดนีเซีย มาเลเซีย ช่วงเปิดภาคเรียน ตลอดจนกลุ่ม CLMV	5.00	5.00	1.00	0.00	เหมาะสมมากที่สุด
7	ส่งเสริมความร่วมมือปลูกป่าอาเซียนและการอนุรักษ์ฟื้นฟูทรัพยากรชายฝั่งป่าพรุโดยนักเรียนนักศึกษาอาชีวศึกษาแต่ละประเทศ	4.00	4.00	1.00	0.00	เหมาะสมมาก
8	เพิ่มคุณวุฒิวิชาชีพ/เกียรติบัตรให้ผู้ไปประกอบการต่างประเทศ เช่น มาเลเซีย สิงคโปร์	4.00	4.00	1.00	0.00	เหมาะสมมาก
9	ผลิตสินค้าฮาลาลอาชีวศึกษาชายแดนใต้ส่งออกไปยังกลุ่มประเทศอาเซียน ยุโรปและโลกมุสลิม รวมถึงการแลกเปลี่ยนความร่วมมือทางด้านเศรษฐกิจ สังคม วัฒนธรรม (Socio Cultural Economics)	5.00	5.00	1.50	0.00	เหมาะสมมากที่สุด
10	ผลิตกำลังคนต่อยอดความต้องการขององค์กรแรงงานระหว่างประเทศ (ILO)	5.00	5.00	1.00	0.00	เหมาะสมมากที่สุด
ยุทธศาสตร์การอนุรักษ์ทรัพยากรทางธรรมชาติตามแนวพระราชดำริเพื่อสร้างอาชีพอย่างยั่งยืน						
1	ฝึกอาชีพตามโอกาสความต้องการของประชาชนเพื่อการดำรงชีวิตบนพื้นฐานของการใช้ทรัพยากรและภูมิปัญญาในท้องถิ่น	5.00	5.00	1.00	0.00	เหมาะสมมากที่สุด
2	เสริมสร้างความเข้าใจและเผยแพร่หลักของปรัชญาเศรษฐกิจพอเพียงให้แก่แก่นักเรียนนักศึกษาอาชีวศึกษาชายแดนใต้และประชาชนผู้สนใจ	5.00	5.00	1.00	0.00	เหมาะสมมากที่สุด
3	สถานศึกษาสร้างอาชีพที่โดดเด่นตามบริบทพื้นที่ของประชาชนโดยเน้นการอนุรักษ์สิ่งแวดล้อมและทรัพยากรในแต่ละท้องถิ่น	4.00	5.00	1.50	1.00	เหมาะสมมาก

ข้อ	ยุทธศาสตร์	<i>Mdn.</i> ≥ 3.50	<i>Mo</i>	<i>I.R.</i> ≤ 1.50	(<i>Mo – Mdn.</i>) ≤ 1.00	ความเหมาะสม
ยุทธศาสตร์การอนุรักษ์ทรัพยากรทางธรรมชาติตามแนวพระราชดำริเพื่อสร้างอาชีพอย่างยั่งยืน(ต่อ)						
4	ส่งเสริมการเรียนรู้วิชาชีพตามโครงการพระราชดำริของพระบาทสมเด็จพระเจ้าอยู่หัวเพื่อเลี้ยงชีพ	5.00	5.00	1.00	0.00	เหมาะสมมากที่สุด
5	อนุรักษ์ทรัพยากรดิน น้ำ ป่าไม้ ส่งเสริมกิจกรรมที่เน้นการอนุรักษ์ทรัพยากรธรรมชาติ เช่น ปลูกป่าชายเลน อนุรักษ์พันธุ์สัตว์เพื่อรักษาธรรมชาติให้ดำรงเป็นทรัพยากรทางอาชีพอย่างยั่งยืน	5.00	5.00	1.00	0.00	เหมาะสมมากที่สุด

Prince of Songkla
Pattani Campus

จากตารางที่ 7 พบว่า ยุทธศาสตร์การจัดการอาชีวศึกษาของเขตพัฒนาพิเศษ เฉพาะกิจจังหวัดชายแดนภาคใต้ในทศวรรษหน้า (พุทธศักราช 2558-2567) โดยใช้เทคนิคเดลฟาย แบบปรับปรุง รอบที่ 3 ประกอบด้วย 5 ยุทธศาสตร์ คือ 1) ยุทธศาสตร์การจัดการศึกษาให้สอดคล้อง กับวิถีชีวิตของชุมชนจังหวัดชายแดนภาคใต้ 2) ยุทธศาสตร์การฝึกทักษะและอบรมวิชาชีพเพื่อ ส่งเสริมความเสมอภาคทางสังคม 3) ยุทธศาสตร์การส่งเสริมการมีส่วนร่วมในการจัดการอาชีวศึกษา และฝึกอาชีพทุกภาคส่วน 4) ยุทธศาสตร์การสร้างความร่วมมือกับต่างประเทศในภูมิภาคอาเซียนและ นานาชาติ และ 5) ยุทธศาสตร์การอนุรักษ์ทรัพยากรทางธรรมชาติตามแนวพระราชดำริเพื่อสร้าง อาชีพอย่างยั่งยืน ซึ่งมี 53 มาตรการ โดยผู้เชี่ยวชาญมีฉันทามติ ดังนี้

ยุทธศาสตร์การจัดการศึกษาให้สอดคล้องกับวิถีชีวิตของชุมชนจังหวัดชายแดน ภาคใต้

มาตรการจำนวน 13 ข้อ พบว่า ข้อที่ผู้เชี่ยวชาญเห็นว่ามีความเหมาะสมอยู่ในระดับ มากที่สุดและมีความสอดคล้องกันปานกลาง ($Mdn. = 5.00$, $I.R. = 1.00$) จำนวน 3 ข้อ คือ ข้อ 1 ปรับพฤติกรรมนักเรียนนักศึกษาเข้าใหม่ให้มีคุณลักษณะอันพึงประสงค์กับวิถีชีวิตและอัตลักษณ์ ของพื้นที่ ข้อ 2 ปรับพื้นฐานความรู้และทัศนคติเชิงบวกด้านวิชาชีพให้แก่เรียนนักศึกษาเข้าใหม่ และข้อ 14 สร้างการจัดการศึกษาอาชีวศึกษาตามสภาพบริบทของพื้นที่แต่ละวิทยาลัยให้เกิดความ เป็นเลิศ (Excellence)

ข้อที่ผู้เชี่ยวชาญเห็นว่ามีความเหมาะสมอยู่ในระดับมากและมีความสอดคล้องกัน ปานกลาง ($Mdn. = 4.00$, $I.R. = 1.00$) จำนวน 6 ข้อ คือ ข้อ 4 ส่งเสริมกิจกรรมสันติสุขโดยสันติ วิธีในวิทยาลัย เช่น กิจกรรมลูกเสือ หรือกิจกรรมอื่นๆที่เกี่ยวข้องกับคุณธรรมจริยธรรมซึ่งอาจเป็น กิจกรรมที่เกี่ยวข้องในเรื่องความคิดแตกต่างแต่ไม่แตกแยก ข้อ 8 จัดการศึกษาอาชีวศึกษาจังหวัด ชายแดนภาคใต้รูปแบบภาคีเครือข่าย เช่น ผู้นำชุมชน ผู้นำศาสนา ผู้ปกครอง สถานประกอบการ ข้อ 9 จัดตั้งศูนย์บ่มเพาะการเรียนรู้วิชาชีพในสถานศึกษาโดยใช้โครงการเป็นฐาน (Project Based Learning : PBL) ข้อ 10 ฝึกอาชีพให้แก่เรียนนักศึกษาภายในวิทยาลัยเพื่อสร้างรายได้ระหว่าง เรียน (One College One Product : OCOP) ข้อ 11 ฟื้นฟูวิชาชีพภูมิปัญญาท้องถิ่นวิถีชีวิตชายแดน ใต้ให้มีประสิทธิภาพ ข้อ 13 ส่งเสริมและสนับสนุนผลิตภัณฑ์ท้องถิ่นให้เป็นผลิตภัณฑ์อาหารฮาลาล (อาหารที่ถูกต้องได้มาตรฐานตามหลักศาสนาอิสลาม)

ข้อที่ผู้เชี่ยวชาญเห็นว่ามีความเหมาะสมอยู่ในระดับมากที่สุดแต่มีความสอดคล้องกัน ต่ำ ($Mdn. = 5.00$, $I.R. = 1.50$) จำนวน 1 ข้อ คือ ข้อ 3 จัดการศึกษาวิชาชีพควบคู่การปฏิบัติ ศาสนกิจ

ข้อที่ผู้เชี่ยวชาญเห็นว่ามีความเหมาะสมอยู่ในระดับมากแต่มีความสอดคล้องกันต่ำ ($Mdn. = 4.00$, $I.R. = 1.50$) จำนวน 3 ข้อ คือ ข้อ 5 ส่งเสริมการเรียนรู้ขนบธรรมเนียมประเพณีชาติพันธุ์ที่หลากหลายและคุณค่าทางสังคมพหุวัฒนธรรมให้แก่ผู้เรียนอย่างเหมาะสม ข้อ 6 จัดค่ายอาสาจิตอาสา เพื่อชุมชน สร้างจิตสำนึกเพื่อนำพาสันติสุขทำดีเพื่อประเทศในสังคมพหุวัฒนธรรม และข้อ 7 ส่งเสริมประเพณี กิจกรรมสถาบันครอบครัว ศาสนา และวิทยาลัยร่วมกันที่สร้างความรักความสามัคคี

ยุทธศาสตร์การฝึกทักษะและอบรมวิชาชีพเพื่อส่งเสริมความเสมอภาคทางสังคม
 มาตรการจำนวน 14 ข้อพบว่า ข้อที่ผู้เชี่ยวชาญเห็นว่ามีความเหมาะสมอยู่ในระดับมากที่สุดและมีความสอดคล้องกันปานกลาง ($Mdn. = 5.00$, $I.R. = 1.00$) จำนวน 7 ข้อ คือ ข้อ 5 ฝึกทักษะเพื่อสร้างงานสร้างอาชีพอย่างครบวงจรด้วยระบบการมีส่วนร่วมทั้งสังคม ข้อ 6 ฝึกทักษะสร้างงานสร้างอาชีพที่โดดเด่นให้แก่ประชาชนในเขตชายแดนภาคใต้ ข้อ 9 พัฒนาอาชีพให้เกิดรายได้แก่ครอบครัวให้ดีขึ้น ข้อ 11 เสริมสร้างทักษะแรงจูงใจและทัศนคติเชิงบวกเรียนสายอาชีพให้ทั่วถึงทุกพื้นที่ในสังคมชายแดนใต้ ข้อ 12 จัดกิจกรรมเพื่อเสริมสร้างเครือข่ายและการประชาสัมพันธ์ เช่น เปิดบ้านคนพันธุ์อาร์ ข้อ 13 สนับสนุนกิจกรรมนักเรียนทุนทั้งระดับประกาศนียบัตรวิชาชีพ (ปวช.) และระดับประกาศนียบัตรวิชาชีพชั้นสูง (ปวส.) จนถึงระดับปริญญาตรีเทคโนโลยีสายปฏิบัติการ (ทล.บ.) และข้อ 14 จัดกิจกรรมส่งเสริมอาชีพศึกษาบริการร่วมด้วยช่วยประชาชน เช่น ศูนย์ซ่อมสร้างเพื่อชุมชน (Fix it Center)

ข้อที่ผู้เชี่ยวชาญเห็นว่ามีความเหมาะสมอยู่ในระดับมากและมีความสอดคล้องกันปานกลาง ($Mdn. = 4.00$, $I.R. = 1.00$) จำนวน 6 ข้อ คือ ข้อ 1 สร้างศูนย์กลาง(HUB) ฝึกทักษะและอบรมอาชีพอาชีวศึกษาชายแดนใต้ ให้มีความเป็นเลิศ ข้อ 2 เพิ่มประสิทธิภาพศูนย์ฝึกอบรมวิชาชีพประจำอำเภอในพื้นที่ห่างไกลให้เป็นเลิศในด้านต่างๆตามศักยภาพและต้นทุนของแต่ละพื้นที่ ข้อ 3 พัฒนาเครือข่ายการอบรมวิชาชีพเชิงระบบ (System Approach) และเป็นการปฏิบัติจริงให้ทั่วถึงทุกภาคส่วน ข้อ 7 ส่งเสริมผลผลิต การตลาด ระบบบัญชีครัวเรือนที่มีคุณภาพ ข้อ 8 พัฒนาอาชีพหลักของประชาชนควบคู่การฝึกทักษะอาชีพเสริม ข้อ 10 ส่งเสริมการฝึกอาชีพให้กับโรงเรียนขยายโอกาส เรือนจำ สถานพินิจคุ้มครองเด็ก สตรีสายสัมพันธ์ องค์กรสังคมพัฒนาชุมชน กรมพัฒนาฝีมือแรงงาน กลุ่มเป้าหมายพิเศษ ตามความต้องการ

ข้อที่ผู้เชี่ยวชาญเห็นว่ามีความเหมาะสมอยู่ในระดับมากแต่มีความสอดคล้องกันต่ำ ($Mdn. = 4.00$, $I.R. = 1.50$) จำนวน 1 ข้อ คือ ข้อ 4 พัฒนาความสัมพันธ์กับสมาคมหอการค้า-ไทย สภาอุตสาหกรรม และสถานประกอบการอย่างจริงจัง

ยุทธศาสตร์การส่งเสริมการมีส่วนร่วมในการจัดการอาชีวศึกษาและฝึกอาชีพ

ทุกภาคส่วน

มาตรการจำนวน 11 ข้อ พบว่า ข้อที่ผู้เชี่ยวชาญเห็นว่ามีความเหมาะสมอยู่ในระดับมากที่สุดและมีความสอดคล้องกันปานกลาง ($Mdn. = 5.00$, $I.R. = 1.00$) จำนวน 4 ข้อ คือ ข้อ 4 ฝึกอบรมวิชาชีพพระยะสั้นให้นักเรียน นักศึกษาเยาวชน ประชาชนผู้สนใจ ข้อ 5 จัดทำแผนงานเพิ่มปริมาณผู้เรียนสายอาชีพอย่างเป็นระบบกับองค์กรปกครองส่วนท้องถิ่น (อปท.) กศน. วชช. มหาวิทยาลัย ข้อ 6 ปรับทัศนคติเชิงบวกการเรียนสายอาชีพให้นักเรียนมัธยมต่างๆและผู้ปกครอง และข้อ 12 จัดการศึกษาในรูปแบบทวิภาคีกับสถานประกอบการอย่างจริงจัง

ข้อที่ผู้เชี่ยวชาญเห็นว่ามีความเหมาะสมอยู่ในระดับมากและมีความสอดคล้องกันปานกลาง ($Mdn. = 4.00$, $I.R. = 1.00$) จำนวน 5 ข้อ คือ ข้อ 1 จัดการศึกษาหลักสูตรคู่ขนาน โดยความร่วมมือกับสถาบันการศึกษาปอเนาะและโรงเรียนเอกชนสอนศาสนาอิสลาม ข้อ 2 จัดการศึกษาแบบ 9+1, 12+1, การศึกษานอกระบบและตามอัธยาศัย (กศน.), วิทยาลัยชุมชน(วชช.), สถาบันการศึกษาปอเนาะ โรงเรียนเอกชนสอนศาสนาอิสลาม โรงเรียนมัธยมขยายโอกาส ข้อ 3 ฝึกอบรมวิชาชีพที่เหมาะสมให้แก่กลุ่มเป้าหมายพิเศษ เช่น ผู้นำศาสนา พระภิกษุ สามเณร ข้อ 8 ฝึกอบรมอาชีพให้ประชาชนเชื่อมโยงตลาดผู้บริโภคและกลุ่มผู้ประกอบการสินค้า ข้อ 9 ส่งเสริมการจัดมหกรรมอาชีพอาชีวศึกษาจังหวัดชายแดนภาคใต้โดยเน้นการมีส่วนร่วมของชุมชน

ข้อที่ผู้เชี่ยวชาญเห็นว่ามีความเหมาะสมอยู่ในระดับมากที่สุดแต่มีความสอดคล้องกันต่ำ ($Mdn. = 5.00$, $I.R. = 1.50$) จำนวน 1 ข้อ คือ ข้อ 7 จัดตั้งเครือข่ายเยาวชนแลกเปลี่ยนเรียนรู้การศึกษอาชีวศึกษาทุกระดับ และข้อที่ผู้เชี่ยวชาญเห็นว่ามีความเหมาะสมอยู่ในระดับมากแต่มีความสอดคล้องกันต่ำ ($Mdn. = 4.00$, $I.R. = 1.50$) จำนวน 1 ข้อ คือ ข้อ 5 จัดสร้างระบบอินเทอร์เน็ต หรือ ICT ในการเรียนการสอนโดยสร้างความร่วมมือกับภาคเอกชนที่สามารถใช้ประโยชน์ได้จริง

ยุทธศาสตร์การสร้างความร่วมมือกับต่างประเทศในภูมิภาคอาเซียนและ

นานาชาติ

มาตรการจำนวน 10 ข้อพบว่า ข้อที่ผู้เชี่ยวชาญเห็นว่ามีความเหมาะสมอยู่ในระดับมากที่สุดและมีความสอดคล้องกันปานกลาง ($Mdn. = 5.00$, $I.R. = 1.00$) จำนวน 5 ข้อ คือ ข้อ 1 เตรียมความพร้อมหอพักรองรับนักเรียนนักศึกษาไทย อาเซียนและนานาชาติ ข้อ 3 เพิ่มโอกาสการมีงานทำโดยส่งนักเรียนนักศึกษาฝึกงานต่างประเทศในลักษณะสัญญาเงินทุน ข้อ 4 ส่งเสริมการเรียนรู้ 2 ภาษา เช่น ภาษาจีน ภาษามลายูกลาง อาหรับ ให้นักเรียนนักศึกษาอาชีวศึกษาชายแดนใต้ ข้อ 6 แลกเปลี่ยนนักเรียนนักศึกษาระหว่างประเทศ เช่น อินโดนีเซีย มาเลเซีย ช่วงเปิดภาคเรียน

ตลอดจนกลุ่ม CLMV ข้อ 10 ผลิตกำลังคนต่อยอดความต้องการขององค์กรแรงงานระหว่างประเทศ (ILO)

ข้อที่ผู้เชี่ยวชาญเห็นว่ามีความเหมาะสมอยู่ในระดับมากและมีความสอดคล้องกันปานกลาง (*Mdn.* = 4.00 , *I.R.* = 1.00) จำนวน 3 ข้อ คือ ข้อ 2 พัฒนาระบบสารสนเทศ สื่อวิทยุ (R-Radio) สื่อการสอนทางไกล (Video-Conference) ให้เป็น English Program ข้อ 7 ส่งเสริมความร่วมมือปลูกป่าอาเซียนและการอนุรักษ์ฟื้นฟูทรัพยากรชายฝั่งป่าพรุโดยนักเรียนนักศึกษา อาชีวศึกษาแต่ละประเทศ ข้อ 8 เพิ่มคุณวุฒิวิชาชีพ/เกียรติบัตรให้ผู้ไปประกอบการต่างประเทศ เช่น มาเลเซีย สิงคโปร์

ข้อที่ผู้เชี่ยวชาญเห็นว่ามีความเหมาะสมอยู่ในระดับมากที่สุดแต่มีความสอดคล้องกันต่ำ (*Mdn.* = 5.00 , *I.R.* = 1.50) จำนวน 1 ข้อ คือ ข้อ 9 ผลิตสินค้าฮาลาลอาชีวศึกษาชายแดนใต้ ส่งออกไปยังกลุ่มประเทศอาเซียน ยุโรปและโลกมุสลิม และข้อที่ผู้ผู้เชี่ยวชาญเห็นว่ามีความเหมาะสมอยู่ในระดับมากแต่มีความสอดคล้องกันต่ำ (*Mdn.* = 4.00 , *I.R.* = 1.50) จำนวน 1 ข้อ คือ ข้อ 5 อาชีวศึกษาชายแดนใต้ ทำความร่วมมือ (MOU) กับกลุ่มประเทศกัมพูชา ลาว เมียนมาร์ เวียดนาม (CLMV) และกลุ่มภูมิภาคอาเซียน

ยุทธศาสตร์การอนุรักษ์ทรัพยากรทางธรรมชาติตามแนวพระราชดำริเพื่อสร้างอาชีพอย่างยั่งยืน มาตรการจำนวน 5 ข้อ พบว่า ข้อที่ผู้ผู้เชี่ยวชาญเห็นว่ามีความเหมาะสมอยู่ในระดับมากที่สุดและมีความสอดคล้องกันปานกลาง (*Mdn.* = 5.00 , *I.R.* = 1.00) จำนวน 4 ข้อ คือ ข้อ 1 ฝึกอาชีพตามโอกาสความต้องการของประชาชนเพื่อการดำรงชีวิตบนพื้นฐานของการใช้ทรัพยากร และภูมิปัญญาในท้องถิ่น ข้อ 2 เสริมสร้างความเข้าใจและเผยแพร่หลักของปรัชญาเศรษฐกิจพอเพียง ให้แก่นักเรียนนักศึกษาอาชีวศึกษาชายแดนใต้และประชาชนผู้สนใจ ข้อ 5 ส่งเสริมการเรียนรู้วิชาชีพตามโครงการพระราชดำริของพระบาทสมเด็จพระเจ้าอยู่หัวเพื่อเลี้ยงชีพ และข้อ 8 อนุรักษ์ทรัพยากรดิน น้ำ ป่าไม้ เพื่อรักษาธรรมชาติให้ดำรงเป็นทรัพยากรทางอาชีพอย่างยั่งยืน

ข้อที่ผู้ผู้เชี่ยวชาญเห็นว่ามีความเหมาะสมอยู่ในระดับมากแต่มีความสอดคล้องกันต่ำ (*Mdn.* = 4.00 , *I.R.* = 1.50) จำนวน 1 ข้อ คือ ข้อ 4 สถานศึกษาสร้างอาชีพที่โดดเด่นตามบริบทพื้นที่ ของประชาชนโดยเน้นการอนุรักษ์สิ่งแวดล้อมและทรัพยากรในแต่ละท้องถิ่น