

บทที่ 4

ผลการวิจัย

ในการดำเนินโครงการการวิจัยเพื่อการพัฒนาการมีส่วนร่วมของประชาชนในการจัดการลุ่มน้ำสายบุรี กรณีศึกษา: การจัดการน้ำแบบรัฐและแบบชาวบ้านในพื้นที่ตำบลกาเยาะมาตี อำเภอบาเจาะ จังหวัดนราธิวาส ปรากฏผลการวิจัยดังนี้

การจัดการน้ำแบบรัฐและผลกระทบที่เกิดขึ้น

สถานการณ์และการจัดการน้ำในมุมมองเจ้าหน้าที่ภาครัฐ

จากการใช้แบบสัมภาษณ์เพื่อสำรวจสถานการณ์น้ำและการจัดการน้ำจากเจ้าหน้าที่ภาครัฐที่มีบทบาทในเขตพื้นที่ตำบลกาเยาะมาตี จำนวน 6 คน ปรากฏผลดังนี้

สถานการณ์น้ำและการแก้ไขปัญหา

ปัจจุบันสถานการณ์ปัญหาน้ำที่ชาวบ้านให้ความสำคัญและสนใจเป็นพิเศษ คือ ปริมาณและคุณภาพของน้ำประปาที่ใช้สำหรับการอุปโภคและบริโภคในครัวเรือน ทั้งนี้เนื่องจากสภาพความเสื่อมโทรมของท่อประปาที่ชำรุดและขาดการบำรุงรักษา จนทำให้ระบบน้ำประปาหมู่บ้านมีปัญหาไม่สามารถผลิตและจ่ายน้ำได้ตลอดทุกช่วงเวลา รวมทั้งกระทบถึงคุณภาพน้ำ ทำให้มีสิ่งสกปรกเจือปน อย่างไรก็ตามชาวบ้านก็มีการปรับตัวเพื่อลดผลกระทบจากปัญหาดังกล่าว ด้วยการหันกลับไปอาศัยน้ำบ่อ แต่ปรากฏว่า ณ ปัจจุบันปริมาณน้ำในบ่อกลับลดลง โดยชาวบ้านส่วนใหญ่เชื่อว่าสาเหตุมาจากการขุดลอกคลองจากหน่วยงานราชการ ซึ่งนอกจากจะส่งผลต่อปริมาณน้ำแล้วยังส่งผลกระทบต่อระบบนิเวศและแหล่งอาหารของชุมชนอย่างมากอีกด้วย

ในการหันกลับมาพึ่งพิงน้ำจากบ่อน้ำ ทำให้ชาวบ้านเริ่มตระหนักและสังเกตถึงการเปลี่ยนแปลงของปริมาณน้ำโดยรวมของพื้นที่ โดยพบว่า ปริมาณน้ำในหน้าแล้งมีน้อยลง ในขณะที่หน้าฝนมีมากเกินไปจนเกิดปัญหาน้ำท่วมในหลายพื้นที่และกลายเป็นปัญหาซ้ำซ้อนที่กำลังทวีความรุนแรงขึ้นเรื่อยๆ และยังไม่มีการแก้ไขจริงจัง

การแก้ไขปัญหาที่เป็นอยู่ ณ ปัจจุบัน ยังทำได้ไม่เต็มที่และขาดความต่อเนื่อง ทั้งนี้ เนื่องจาก ไม่มีความชัดเจนว่าใครควรเป็นเจ้าของหรือหน่วยงานหลักในการดำเนินการแก้ไขปัญหาอย่างแท้จริง ขาดการประสานงานกันระหว่างหน่วยงานต่างๆ ที่มีส่วนรับผิดชอบ และแนวทางการแก้ไขปัญหา ก็เป็นการแก้ไขปัญหาแบบเฉพาะหน้าตามอำนาจหน้าที่ที่ตนรับผิดชอบ ไม่ได้มีการวางแผนการจัดการอย่างเป็นระบบ รวมทั้งมีปัญหาด้านงบประมาณที่ไม่เพียงพอต่อการดำเนินโครงการต่างๆ เพื่อแก้ไขปัญหาเรื่องนี้

ผลกระทบจากการขุดคลองธรรมชาติ (คลองบาเจาะ)

การขุดลอกคลองธรรมชาติบริเวณหมู่ที่ 4 บ้านสัมป่อย ตำบลกาเยาะมาตี อำเภอบาเจาะ จังหวัดนราธิวาส เกิดขึ้นเมื่อประมาณ ปี 2534 โดยนายอำเภอในสมัยนั้นได้มีคำสั่งให้ขุดลอกคลองสายดังกล่าวเพื่อระบายน้ำซึ่งท่วมขังตัวอำเภอและตลาดบาเจาะ การกระทำดังกล่าวแม้จะสามารถแก้ไขปัญหาน้ำท่วมของตัวอำเภอได้ในขณะนั้น แต่ก็ปรากฏผลในภายหลังว่าส่งผลกระทบต่อสภาพเศรษฐกิจ สังคม และสิ่งแวดล้อมซึ่งมีผลโดยตรงต่อชาวบ้านในตำบลกาเยาะมาตีในเวลาต่อมา และกลายเป็นปัญหาเรื้อรังที่แก้ไขไม่จบสิ้น กล่าวคือ เมื่อครั้งขุดลอกคลองครั้งแรก ผู้รับผิดชอบขุดลอกลี้กเกินไป ทำให้ในช่วงฤดูทกกาลเพาะปลูกไม่สามารถทดน้ำเข้านาได้สะดวก ส่งผลให้ที่นาบางส่วนกลายเป็นนาร้าง หลังจากนั้นก็มีความพยายามสร้างฝายทดน้ำในคลองแต่ก็พังทลายลงเนื่องจากไม่สามารถทนต่อการกัดเซาะของน้ำในช่วงน้ำหลาก และในช่วงหน้าแล้งก็ส่งผลให้ปลายน้ำไม่มีน้ำใช้อย่างเพียงพอจนชาวบ้านบางส่วนต้องมาช่วยกันเจาะเพื่อให้น้ำไหลผ่านไปได้

จากการจัดประชุมกลุ่มย่อย (Focus group) กลุ่มผู้นำชุมชนและปราชญ์ชาวบ้านสามารถสรุปผลกระทบทางด้านสิ่งแวดล้อม และเศรษฐกิจสังคมที่มีต่อชุมชนดังนี้

ผลกระทบทางด้านสิ่งแวดล้อม

ผลกระทบทางด้านสิ่งแวดล้อม ที่เกิดจากการขุดลอกคลองได้สร้างความเสียหายเดือดร้อนรำคาญให้กับชาวบ้าน ซึ่งปรากฏผลเด่นชัดเป็นอย่างยิ่งในปัจจุบันมีดังนี้

- การขุดทำลายป่าไผ่บริเวณสองฝั่งคลอง ทำให้สูญเสียรากไผ่ซึ่งทำหน้าที่ยึดตลิ่งชายฝั่ง ส่งผลให้เกิดการพังทลายของตลิ่งชายคลองทั้งสองฝั่งอย่างรุนแรง ขยายวงกว้างไปจนทำให้ที่ดินทำกินของเกษตรกรที่อยู่บริเวณติดกับคลองได้รับความเสียหายอย่างหนัก

- เกิดการเปลี่ยนแปลงการใช้ประโยชน์ที่ดิน เช่น เปลี่ยนจากนาข้าวเป็นยางพารา ซึ่งไม่ได้ให้ผลผลิตที่น่าพอใจ เป็นต้น
- การทำลายป่าไม้ ทำให้สูญเสียแหล่งเพาะขยายพันธุ์และแหล่งที่อยู่อาศัยของสัตว์น้ำที่ชาวบ้านใช้เป็นแหล่งอาหารเพื่อการดำรงชีพ
- สภาพพื้นดินมีการเปลี่ยนแปลง โดยสังเกตพบว่าความชื้นในดินลดลง ดินแห้ง ปลุกพืชได้ผลผลิตน้อยลง นอกจากนี้หลังฤดูเก็บเกี่ยวพื้นที่นี้ยังแห้งแล้งจนกระทั่งหญ้าตาย ทำให้ไม่สามารถใช้เลี้ยงสัตว์ เช่น วัว หรือแพะได้ดังเดิม
- ปริมาณน้ำในบ่อลดน้อยลง จนกระทั่งสร้างความเดือดร้อนให้กับชาวบ้านบางครอบครัว โดยเฉพาะโรงเรียนกาเยาะมาตี บ่อน้ำแห้งจนกระทั่งไม่มีน้ำเพียงพอสำหรับใช้ในโรงเรียน นักเรียนต้องนำน้ำดื่มมาเองจากบ้าน

ภาพประกอบ 4-1 สภาพความเสียหายจากการขุดลอกคลอง



ผลกระทบทางด้านเศรษฐกิจสังคม

ผลกระทบที่เกิดจากการขาดลอกคลองในครั้งนั้น ไม่ได้ส่งผลกระทบเฉพาะต่อสิ่งแวดล้อมรอบข้าง แต่ยังส่งผลกระทบต่อชีวิตความเป็นอยู่ทั้งทางด้านเศรษฐกิจและสังคม ของชาวชุมชนกาเยาะมาตี ดังนี้

- รายได้ลดน้อยลงจากผลผลิตที่ลดน้อยลง ทำให้มีวิถีชีวิตความเป็นอยู่ที่ลำบากมากขึ้น
- ขาดแหล่งอาหารและแหล่งรายได้เสริมจากการสูญเสียป่าไม้ ซึ่งให้ผลผลิตทั้งหน่อไม้จากต้นไผ่ และปลาที่มาอยู่อาศัยในบริเวณรากไผ่ริมคลอง
- ผู้นำครอบครัวบางคนต้องต้องละทิ้งอาชีพชาวนา ทิ้งที่ทำกิน และห่างไกลครอบครัว ญาติพี่น้อง โดยต้องไปหางานทำในมาเลเซีย เพราะไม่สามารถทำมาหากินได้ดั้งเดิม
- บางครอบครัวมีค่าใช้จ่ายเพิ่มมากขึ้นจากการต้องหาซื้อน้ำดื่มที่เป็นถัง เพราะน้ำในบ่อมีปริมาณไม่เพียงพอต่อความต้องการในการอุปโภคบริโภคในครัวเรือน

ภาพประกอบ 4-2 สภาพความแห้งแล้ง



การจัดการน้ำแบบชาวบ้าน

ภาพประกอบ 4-3 ฝายกั้นน้ำโบราณ



ฝายกั้นน้ำ (ทำนบ) โบราณ

ประวัติการก่อสร้าง

ฝายกั้นน้ำโบราณ เป็นนวัตกรรมด้านการจัดการน้ำโดยชาวบ้านเมื่อครั้งอดีต ประมาณ 50 ปีที่ผ่านมาที่ยังคงสามารถใช้ประโยชน์มาได้จวบจนทุกวันนี้ ดำเนินการก่อสร้าง โดยการรวมตัว รวมเงินและร่วมแรงกันของชาวบ้าน ภายใต้การนำของกลุ่มผู้นำท้องถิ่นที่ได้รับการยกย่องให้เป็นปราชญ์ชาวบ้านร่วมกันคิดและนำเสนอแนวคิดการสร้างฝายกั้นน้ำ (ทำนบ) โดยผ่านการเห็นชอบของชาวบ้าน เพื่อแก้ไขปัญหาการขาดแคลนน้ำในการเพาะปลูกและเพื่อรองรับการขยายพื้นที่การเพาะปลูกข้าว

ภาพประกอบ 4-4 นายฮัจยีมามู นาแซ (หนึ่งในสามผู้นำที่ยังคงมีชีวิตอยู่)



กลุ่มผู้นำชุมชนในสมัยนั้น 3 คน ประกอบด้วย นายมะซาแม ดาโอะ ซึ่งมีความรู้ทางด้านการก่อสร้าง ทำหน้าที่เป็นนายช่างใหญ่ในการออกแบบและควบคุมการก่อสร้าง นายฮัจยีมามู นาแซ ทำหน้าที่เป็นฝ่ายบริหารจัดการในการกำหนดอัตราค่าใช้จ่ายที่ผู้ได้รับประโยชน์สมควรจ่าย รวบรวมเงินทุนเพื่อจัดซื้อวัสดุอุปกรณ์ และบริหารจัดการแรงงานในการก่อสร้าง และนายฮัจยีเฮง วามะ ซึ่งเป็นคหบดีผู้มีฐานะดีในหมู่บ้านให้ความอนุเคราะห์รถจี๊ปเพื่อใช้ในการขนถ่ายวัสดุอุปกรณ์การก่อสร้างซึ่งต้องไปซื้อมาจากตลาดในตัวอำเภอบาเจาะที่ห่างออกไปจากชุมชนประมาณ 10 กิโลเมตร และโดยเฉพาการขนหินจากเชิงเขาซึ่งมีระยะทางกว่า 3 กิโลเมตร มาใช้ในการก่อสร้าง ซึ่งนับว่าช่วยประหยัดเวลาและแรงงานของชุมชนได้เป็นจำนวนมาก

การก่อสร้างใช้เวลาประมาณ 3 เดือนก็ดำเนินการเสร็จ ด้วยการร่วมแรงร่วมใจกันของชาวบ้านที่สลับผลัดเปลี่ยนกันมาทำหน้าที่ตามแต่ละกำลังที่ตัวเองจะช่วยให้ การสร้างฝายกันน้ำไม่เพียงเฉพาะชาวบ้านในชุมชนกาเยาะมาตีเท่านั้นที่ได้รับประโยชน์ แต่ชาวบ้านจาก

ชุมชนใกล้เคียง อย่างหมู่ที่ 5 บ้านซิว ตำบลบาเร่ใต้ก็ได้รับประโยชน์จากการแพร่กระจายของ ความชื้นในดินทำให้ผลผลิตมะพร้าวดีขึ้น จึงทำให้ได้รับความร่วมมือจากหมู่บ้านดังกล่าวด้วย

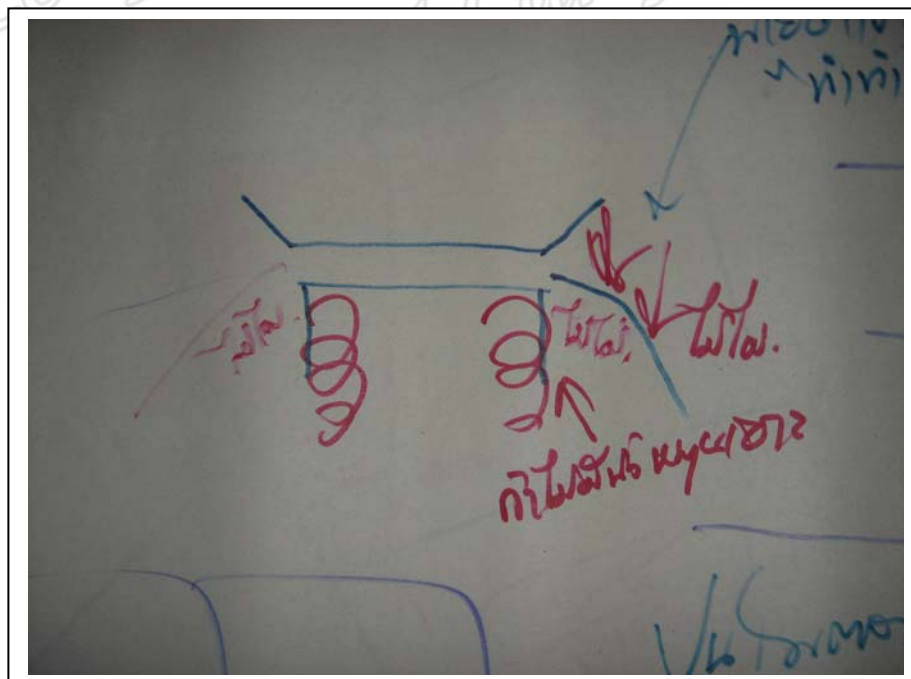
หลังจากการก่อสร้างฝายเสร็จประมาณ 3 ปี พื้นที่สวนบนซึ่งเป็นป่าก็ได้ถูกปรับสภาพเป็นนาข้าวและสามารถเพาะปลูกได้ผลผลิตดีเนื่องจากมีน้ำท่าที่อุดมสมบูรณ์จากการสร้าง ฝายมาจนถึงปัจจุบัน

ภูมิปัญญาท้องถิ่นในการจัดการน้ำ

การเลือกตำแหน่งสถานที่ก่อสร้าง ชาวบ้านมีการสำรวจเส้นทางไหลของน้ำ และกำหนดจุดสร้างตรงที่เส้นทางน้ำทุกสายไหลมารวมกัน

การออกแบบการก่อสร้าง ชาวบ้านออกแบบการก่อสร้างโดยคำนึงถึงความมั่นคง ถาวรของฝาย ด้วยการสร้างแนวซีเมนต์เพื่อป้องกันกระแสน้ำวนและกัดเซาะฝายและตลิ่ง

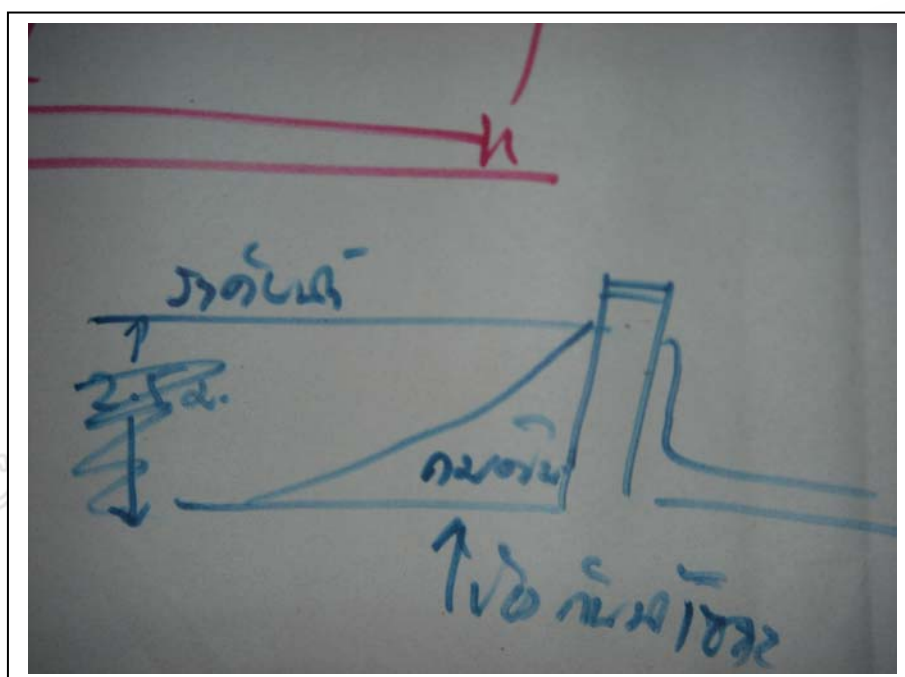
ภาพประกอบ 4-5 แบบฝายโบราณ



การป้องกันการกัดเซาะและพังทลายของฝาย ในการก่อสร้างฝายกั้นน้ำ ชาวบ้านมีการป้องกันการกัดเซาะและพังทลายของฝายหลายวิธีการด้วยกันดังนี้

- ลดแรงปะทะด้วยการถมดินหน้าฝายให้มีความลาดเอียงและให้น้ำไหลบ่าผ่านฝายไป
- ปลุกไฟไ่ว้ดตลอดแนวทั้งสองฝั่ง เพื่อยึดดินไม่ให้พังทลายลงมา

ภาพประกอบ 4-6 การลดแรงปะทะฝาย



การปรับระดับน้ำเพื่อให้เหมาะกับการเพาะปลูก ชาวบ้านคำนึงถึงการปรับระดับน้ำเพื่อให้เหมาะกับข้าวในแต่ละช่วงอายุซึ่งต้องการน้ำไม่เท่ากัน ดังนั้น สันฝายจึงถูกสร้างให้สามารถเปิด-ปิดโดยการนำวัสดุไปกั้นน้ำและปล่อยน้ำได้ตามระดับที่ต้องการ

การจัดสรรน้ำเข้าที่นาและการระบายน้ำ ชาวบ้านใช้การทดน้ำหรือยกระดับน้ำจากฝายให้ท่วมกลับขึ้นไปในพื้นที่ด้านบน โดยมีการเปิดคันนาเพื่อถ่ายน้ำให้กับแปลงข้างๆ และในช่วงระบายน้ำก็มีการตกลงอนุญาตให้ปล่อยน้ำผ่านนาเพื่อนบ้านได้ โดยการเพาะปลูกข้าวทำในระยะเวลาใกล้เคียงกันทำให้ขั้นตอนการทดน้ำเข้านาและระบายน้ำออกจากนาเป็นไปในลักษณะเดียวกัน

การกำหนดอัตราเงินสมทบที่สมควรจ่าย ชาวบ้านแต่ละคนได้รับประโยชน์จากการก่อสร้างฝายกันน้ำไม่เท่ากัน จึงมีการกำหนดอัตราเงินสมทบที่ชาวบ้านแต่ละคนสมควรจ่ายในอัตราที่แตกต่างกันไปตามระยะใกล้ไกลหรือการได้ประโยชน์จากน้ำ 4 อัตรา คือ 400 บาท/ไร่ 200 บาท/ไร่ 150 บาท/ไร่ และ 50 บาท/ไร่ โดยนายฮัจยีมามู นาแซ ทำหน้าที่เป็นผู้ประเมินและจัดเก็บเงินสมทบดังกล่าว

ในการจ่ายเงินสมทบดังกล่าว ชาวบ้านจะค่อยๆ ททยจ่ายจนครบจำนวนตามที่ตัวเองต้องจ่ายเอง ไม่มีการเร่งรัดหรือบดทลงโทษใดๆ ใช้วิธีถ้อยที่ถ้อยอาศัย โดยไม่ปรากฏว่าไม่มีใครไม่จ่ายหรือไม่ให้ความร่วมมือ (Free rider)

สถานการณ์และการจัดการน้ำในมุมมองชาวบ้าน

จากการใช้แบบสอบถามความคิดเห็นเพื่อสำรวจสถานการณ์น้ำและการใช้ประโยชน์จากแหล่งน้ำของกลุ่มตัวอย่างซึ่งเป็นตัวแทนของครัวเรือนชาวบ้านในเขตพื้นที่ตำบลกาเยาะมาตี จำนวน 300 ตัวอย่าง ปรากฏผลดังนี้

ข้อมูลทั่วไปของผู้ตอบแบบสอบถาม

ตาราง 4.1 จำนวนและร้อยละของผู้ตอบแบบสอบถามจำแนกตามหมู่บ้าน

หมู่บ้าน	จำนวน	ร้อยละ
จำปากอ	33	11.0
ยะลูตง	47	15.7
กาเยาะมาตี	67	22.3
สัมป่อย	60	20.0
ปะลุกา	65	21.7
ยะลูตงคูอ	28	9.3
รวม	300	100.0

จากตาราง 4.1 พบว่า จำนวนผู้ตอบแบบสอบถามทั้งหมดเป็นไปตามจำนวนของกลุ่มตัวอย่างที่เหมาะสมจำนวน 300 ตัวอย่างซึ่งคำนวณจากสูตรของยามาเน่ โดยในการจัดเก็บข้อมูลครั้งนี้ นักวิจัยและผู้ช่วยนักวิจัยสามารถจัดเก็บข้อมูลได้ใกล้เคียงกับจำนวนกลุ่มตัวอย่างที่

กำหนดไว้ตามสัดส่วนของประชากรที่เหมาะสม (ดูตาราง 3.1) โดยมีกลุ่มตัวอย่างมาจากหมู่บ้านต่างๆ ดังนี้ หมู่ที่ 1 บ้านจำปากอ คิดเป็นร้อยละ 11.0 หมู่ที่ 2 บ้านยะลุตง คิดเป็นร้อยละ 15.7 หมู่ที่ 3 บ้านกาเยาะมาตี คิดเป็นร้อยละ 22.3 หมู่ที่ 4 บ้านสัมป่อย คิดเป็นร้อยละ 20.0 หมู่ที่ 5 บ้านปะลุกา คิดเป็นร้อยละ 21.7 และหมู่ที่ 6 บ้านยะลุตงตูวอ คิดเป็นร้อยละ 9.3

ตาราง 4.2 จำนวนและร้อยละของผู้ตอบแบบสอบถามจำแนกตามเพศ

เพศ	จำนวน	ร้อยละ
ชาย	127	42.3
หญิง	173	57.7
รวม	300	100.0

จากตาราง 4.2 พบว่า ผู้ตอบแบบสอบถามเป็นเพศชาย คิดเป็นร้อยละ 42.3 และเป็นเพศหญิง คิดเป็นร้อยละ 57.7

ตาราง 4.3 จำนวนและร้อยละของผู้ตอบแบบสอบถามจำแนกตามช่วงอายุ

ช่วงอายุ	จำนวน	ร้อยละ
ต่ำกว่า 20 ปี	14	4.7
20-30 ปี	94	31.3
31-45 ปี	96	32.0
46-60 ปี	72	24.0
61 ปีขึ้นไป	24	8.0
รวม	300	100.0

จากตาราง 4.3 พบว่า ช่วงอายุของผู้ตอบแบบสอบถาม เรียงจากมากไปหาน้อย 3 อันดับแรกคือ ช่วงอายุ 31-45 ปี คิดเป็นร้อยละ 32.0 เป็นอันดับแรก รองลงมาคือช่วงอายุ 20-30 ปี คิดเป็นร้อยละ 31.3 และอันดับสามคือ ช่วงอายุ 46-60 ปี คิดเป็นร้อยละ 24.0

ตาราง 4.4 จำนวนและร้อยละของผู้ตอบแบบสอบถามจำแนกตามระดับการศึกษา

ระดับการศึกษา	จำนวน	ร้อยละ
ประถมศึกษา	145	48.3
มัธยมศึกษาตอนต้น	51	17.0
มัธยมศึกษาตอนปลาย/ปวช.	47	15.7
อนุปริญญา/ปวส.	11	3.7
ปริญญาตรี	45	15.0
สูงกว่าปริญญาตรี	1	0.3
รวม	300	100.0

จากตาราง 4.4 พบว่า ระดับการศึกษาของผู้ตอบแบบสอบถาม เรียงจากมากไปหาน้อย 3 อันดับแรกคือ ระดับประถมศึกษา คิดเป็นร้อยละ 48.3 เป็นอันดับแรก รองลงมาคือ มัธยมศึกษาตอนต้น คิดเป็นร้อยละ 17.0 และอันดับสามคือ มัธยมศึกษาตอนปลาย/ปวช. คิดเป็นร้อยละ 15.7

ตาราง 4.5 จำนวนและร้อยละของผู้ตอบแบบสอบถามจำแนกตามอาชีพ

อาชีพ	จำนวน	ร้อยละ
พนักงานบริษัท/รับจ้าง	64	21.3
เกษตรกร/ประมง	59	19.7
ประกอบกิจการส่วนตัว/ค้าขาย	56	18.7
นักเรียน/นักศึกษา	23	7.7
ข้าราชการ/รัฐวิสาหกิจ	10	3.3
อื่นๆ ได้แก่ แม่บ้าน ครูสอนศาสนา	88	29.3
รวม	300	100.0

จากตาราง 4.5 พบว่า การประกอบอาชีพของผู้ตอบแบบสอบถาม เรียงจากมากไปหาน้อย 3 อันดับแรกคือ แม่บ้าน คิดเป็นร้อยละ 29.3 เป็นอันดับแรก รองลงมาคือ พนักงานบริษัท/รับจ้าง คิดเป็นร้อยละ 21.3 และอันดับสามคือ เกษตรกร/ประมง คิดเป็นร้อยละ 19.7

สถานการณ์น้ำโดยภาพรวมของพื้นที่ตำบลกาเยาะมาตี

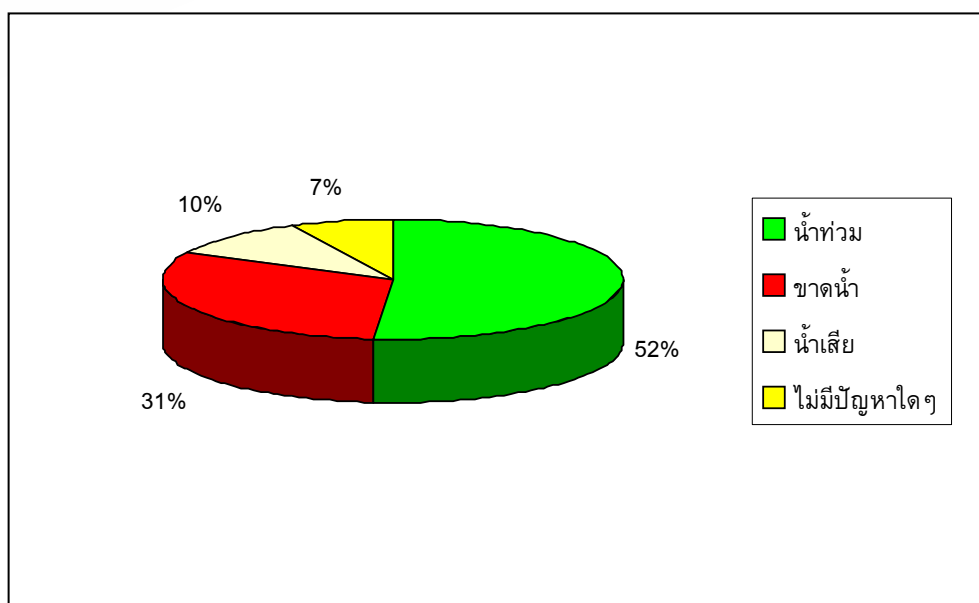
จากการสำรวจสถานการณ์ปัญหาน้ำโดยภาพรวมของพื้นที่ ปรากฏผลดังนี้

ตาราง 4.6 จำนวนและร้อยละของผู้ตอบแบบสอบถามที่ระบุถึงปัญหาน้ำที่ครอบครัวตนเองประสบในรอบปีที่ผ่านมา

ปัญหาน้ำ	จำนวน	ร้อยละ
น้ำท่วม	216	51.3
ขาดน้ำสำหรับการเพาะปลูก/บริโภค	131	31.0
น้ำเสีย	44	10.4
ไม่มีปัญหาใดๆ	31	7.3
รวม	422	100.0

จากตาราง 4.6 พบว่า ปัญหาที่ชาวบ้านในพื้นที่ตำบลกาเยาะมาตีประสบมากที่สุดในรอบปีที่ผ่านมาคือ ปัญหาน้ำท่วม คิดเป็นร้อยละ 51.3 เป็นอันดับแรก รองลงมาคือ ปัญหาขาดน้ำสำหรับการเพาะปลูกและบริโภค คิดเป็นร้อยละ 31.0 และอันดับสามคือ ปัญหาน้ำเสีย คิดเป็นร้อยละ 10.4 ในขณะที่ร้อยละ 7.3 ไม่ประสบปัญหาน้ำใดๆ เลย

ภาพประกอบ 4-7 ร้อยละของปัญหาน้ำในรอบปีที่ผ่านมา



ตาราง 4.7 จำนวนและร้อยละของผู้ตอบแบบสอบถามที่ระบุถึงปัญหาหน้าที่สร้างความเดือดร้อนให้กับครอบครัวตนเองมากที่สุดในรอบปีที่ผ่านมา

ปัญหาหน้า	จำนวน	ร้อยละ
ขาดน้ำสำหรับการเพาะปลูก/บริโภค	131	43.7
น้ำท่วม	124	41.3
น้ำเสีย	15	5.0
ไม่มีปัญหาใดๆ	30	10.0
รวม	300	100.0

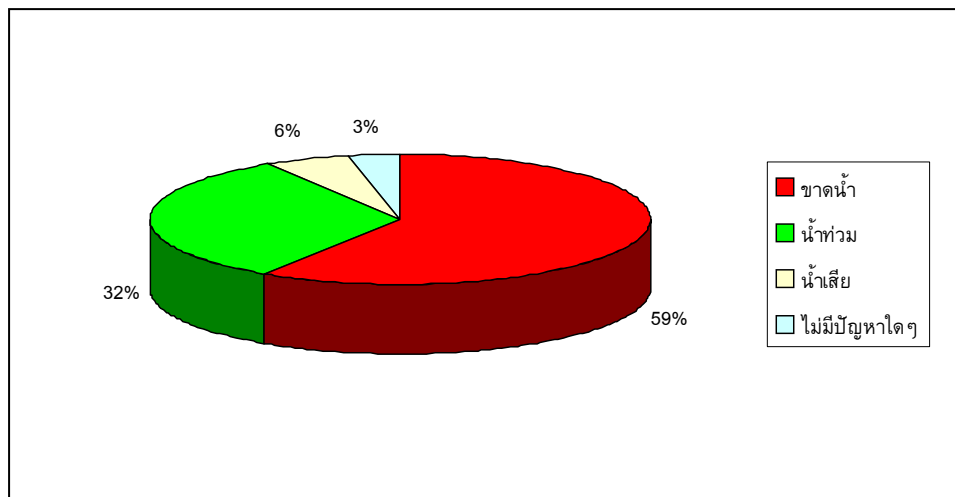
จากตาราง 4.7 พบว่า ปัญหาหน้าที่สร้างความเดือดร้อนให้กับชาวบ้านในพื้นที่ตำบลกาเยาะมาตีมากที่สุดในรอบปีที่ผ่านมาคือ ปัญหาขาดน้ำสำหรับการเพาะปลูกและบริโภค คิดเป็นร้อยละ 43.7 เป็นอันดับแรก รองลงมาคือ ปัญหาหน้าท่วม คิดเป็นร้อยละ 41.3 และอันดับสามคือ ปัญหาหน้าเสีย คิดเป็นร้อยละ 5.0 ในขณะที่ร้อยละ 10.0 ไม่คิดว่าปัญหาหน้าที่เกิดขึ้นสร้างความเดือดร้อนให้กับครอบครัวตนเองมากนัก

ตาราง 4.8 จำนวนและร้อยละของผู้ตอบแบบสอบถามที่ระบุถึงปัญหาหน้าที่คาดว่าพื้นที่ตำบลกาเยาะมาตีจะประสบมากที่สุดในอนาคต

ปัญหาหน้า	จำนวน	ร้อยละ
ขาดน้ำสำหรับการเพาะปลูก/บริโภค	178	59.3
น้ำท่วม	95	31.7
น้ำเสีย	17	5.7
ไม่มีปัญหาใดๆ	10	3.3
รวม	300	100.0

จากตาราง 4.8 พบว่า ปัญหาหน้าที่ชาวบ้านตระหนักและคาดว่าจะกลายเป็นปัญหาที่ตำบลกาเยาะมาตีประสบมากที่สุดในอนาคตคือ ปัญหาขาดน้ำสำหรับการเพาะปลูกและบริโภค คิดเป็นร้อยละ 59.3 เป็นอันดับแรก รองลงมาคือ ปัญหาหน้าท่วม คิดเป็นร้อยละ 31.7 และอันดับสามคือ ปัญหาหน้าเสีย คิดเป็นร้อยละ 5.7 ในขณะที่ร้อยละ 3.3 ไม่คิดว่าในพื้นที่จะมีปัญหาหน้าเกิดขึ้นในอนาคต

ภาพประกอบ 4-8 ร้อยละของปัญหาหน้าที่คาดว่าจะเกิดในอนาคต



ตาราง 4.9 จำนวนและร้อยละของผู้ตอบแบบสอบถามที่คาดว่าจะการใช้น้ำจะกลายเป็นปัญหาความขัดแย้งในอนาคต

ความขัดแย้ง	จำนวน	ร้อยละ
มี	158	52.7
ไม่มี	142	47.3
รวม	300	100.0

จากตาราง 4.9 พบว่า ผู้ตอบแบบสอบถามคาดว่าจะปัญหาเรื่องการใช้น้ำจะสร้างความขัดแย้งให้กับคนในพื้นที่ตำบลกาเยาะมาตี คิดเป็นร้อยละ 52.7 โดยให้เหตุผลว่า ปริมาณน้ำในอนาคตจะไม่เพียงพอต่อความต้องการของคนในพื้นที่ที่มีจำนวนเพิ่มมากขึ้นเรื่อยๆ รวมทั้งฤดูกาลก็มีการเปลี่ยนแปลงไปจากอดีตเป็นอย่างมาก โดยสังเกตพบว่า ฤดูร้อน หรือหน้าแล้งมีช่วงเวลานานขึ้น นอกจากนี้ชุมชนยังไม่มีความรู้ความสามารถและความเข้าใจในการวางแผนจัดการเรื่องน้ำ จึงน่าจะส่งผลทำให้เกิดความขัดแย้งจากการใช้น้ำได้ในอนาคต และอาจจะมี ความขัดแย้งระหว่างชาวบ้านกับรัฐเกิดขึ้นได้หากชลประทานมีการจัดเก็บค่าบำรุงหรือใช้น้ำ ในขณะที่ร้อยละ 47.3 คาดว่าปัญหาเรื่องน้ำจะไม่สร้างความขัดแย้งให้กับคนในพื้นที่ โดยให้เหตุผลว่า ชาวบ้านในพื้นที่มีความรัก ความสามัคคีช่วยเหลือกัน รวมทั้งชาวบ้านบางส่วนก็มิชอบน้ำเป็นของตัวเองและไม่เชื่อว่าน้ำจะขาดหรือไม่เพียงพอต่อคนในพื้นที่ เพราะที่ผ่านมามีน้ำใช้ได้ตลอดทั้งปี

การใช้ประโยชน์จากแหล่งน้ำ

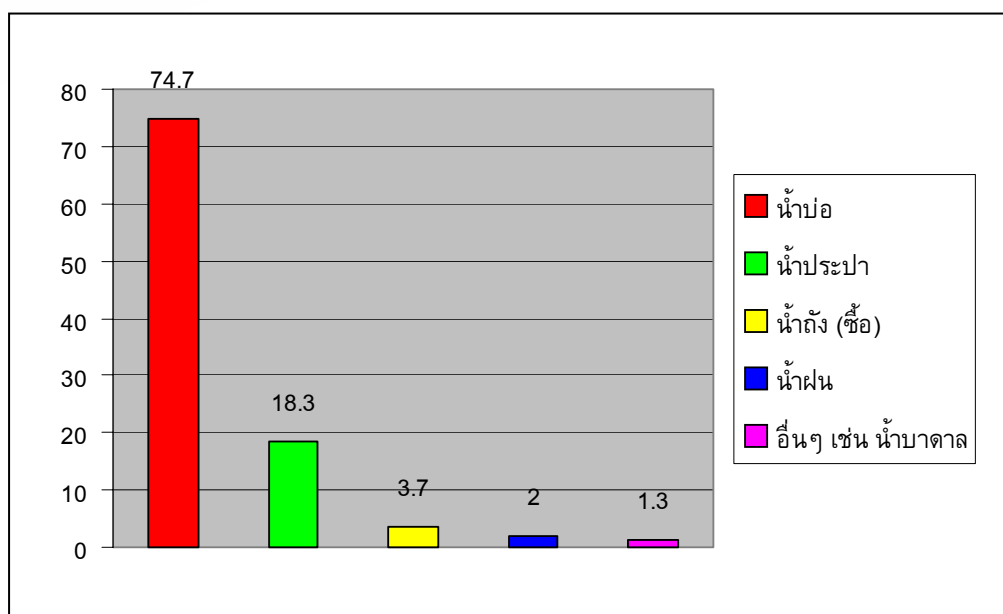
จากการสำรวจการใช้ประโยชน์จากแหล่งน้ำโดยภาพรวมของพื้นที่ ปรากฏผลดังนี้

ตาราง 4.10 จำนวนและร้อยละของผู้ตอบแบบสอบถามที่ระบุถึงแหล่งน้ำที่ครอบครัวตนเองใช้เพื่อการบริโภคเป็นหลัก

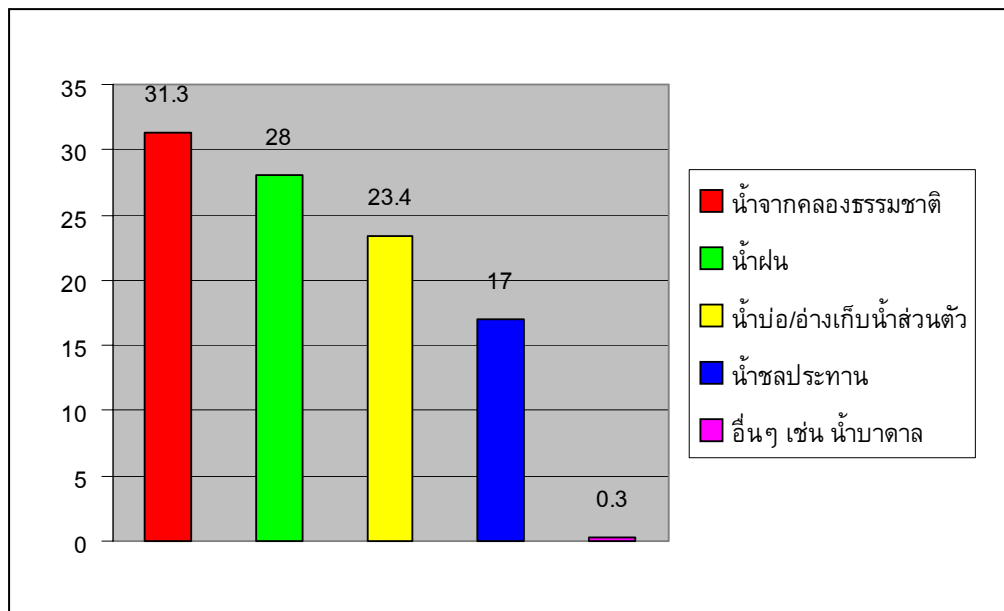
แหล่งน้ำเพื่อการบริโภค	จำนวน	ร้อยละ
น้ำบ่อ	224	74.7
น้ำประปา	55	18.3
น้ำถัง (ซื้อ)	11	3.7
น้ำฝน	6	2.0
อื่นๆ เช่น น้ำบาดาล	4	1.3
รวม	300	100.0

จากตาราง 4.10 พบว่า แหล่งน้ำที่ชาวบ้านใช้เพื่อการบริโภคในพื้นที่ตำบลกาเยาะมาตี เรียงจากมากไปหาน้อย 3 อันดับแรกคือ น้ำบ่อ คิดเป็นร้อยละ 74.7 เป็นอันดับแรก รองลงมาคือ น้ำประปา คิดเป็นร้อยละ 18.3 และอันดับสามคือ น้ำถัง (ซื้อ) คิดเป็นร้อยละ 3.7

ภาพประกอบ 4-9 ร้อยละของแหล่งน้ำเพื่อการบริโภค



ภาพประกอบ 4-10 ร้อยละของแหล่งน้ำเพื่อการเพาะปลูก



ตาราง 4.11 จำนวนและร้อยละของผู้ตอบแบบสอบถามที่ระบุถึงแหล่งน้ำที่ครอบครัวตนเองใช้เพื่อการเพาะปลูกเป็นหลัก

แหล่งน้ำเพื่อการเพาะปลูก	จำนวน	ร้อยละ
น้ำจากคลองธรรมชาติ	94	31.3
น้ำฝน	84	28.0
น้ำบ่อ/อ่างเก็บน้ำส่วนตัว	70	23.4
น้ำชลประทาน	51	17.0
อื่นๆ เช่น น้ำบาดาล	1	0.3
รวม	300	100.0

จากตาราง 4.11 พบว่า แหล่งน้ำที่ชาวบ้านใช้เพื่อการเพาะปลูกในพื้นที่ตำบลกาเยาะมาตี เรียงจากมากไปหาน้อย 3 อันดับแรกคือ น้ำจากคลองธรรมชาติ คิดเป็นร้อยละ 31.3 เป็นอันดับแรก รองลงมาคือ น้ำฝน คิดเป็นร้อยละ 28.0 และอันดับสามคือ น้ำบ่อ/อ่างเก็บน้ำส่วนตัว คิดเป็นร้อยละ 23.4

ตาราง 4.12 จำนวนและร้อยละของผู้ตอบแบบสอบถามที่ระบุถึงความขัดแย้งจากการใช้น้ำในพื้นที่

ความขัดแย้ง	จำนวน	ร้อยละ
มี	24	8.0
ไม่มี	251	83.7
ไม่ทราบ	25	8.3
รวม	300	100.0

จากตาราง 4.12 พบว่า ผู้ตอบแบบสอบถามระบุว่ามีความขัดแย้งจากการใช้น้ำในพื้นที่ คิดเป็นร้อยละ 8.0 โดยให้เหตุผลว่า แม้จะไม่ใช่ความขัดแย้งที่รุนแรงแต่ก็มีความไม่พอใจเกิดขึ้นกับชาวบ้านบางส่วนของระบบน้ำประปาจ่ายน้ำไม่ถึง ในขณะที่ร้อยละ 83.7 ไม่พบว่ามี ความขัดแย้งจากการใช้น้ำในพื้นที่และ ร้อยละ 8.3 ไม่ทราบว่าในพื้นที่ที่มีความขัดแย้งที่เกิดจากการใช้น้ำหรือไม่

การมีส่วนร่วมในการจัดการน้ำ

จากการสำรวจการมีส่วนร่วมในการจัดการน้ำโดยภาพรวมของพื้นที่ ปรากฏผลดังนี้

ตาราง 4.13 จำนวนและร้อยละของผู้ตอบแบบสอบถามที่เป็นสมาชิกกลุ่มผู้ใช้น้ำหรือองค์กรที่เกี่ยวข้องกับการจัดการน้ำ

การเป็นสมาชิก	จำนวน	ร้อยละ
เป็น	10	3.3
ไม่เป็น	290	96.7
รวม	300	100.0

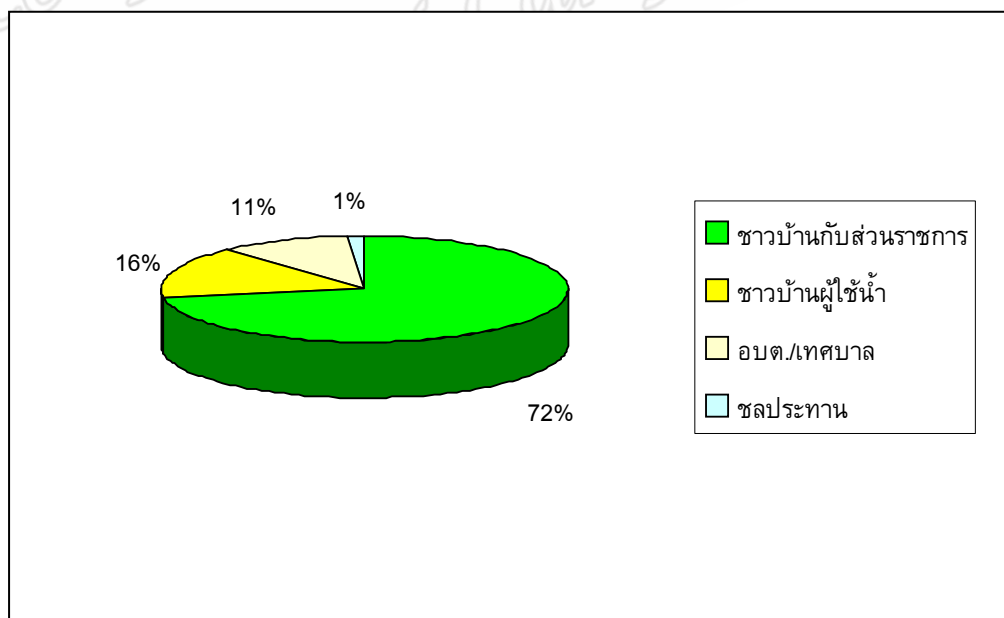
จากตาราง 4.13 พบว่า มีผู้ตอบแบบสอบถามเป็นสมาชิกกลุ่มผู้ใช้น้ำหรือองค์กรที่เกี่ยวข้องกับการจัดการน้ำหรือแก้ไขปัญหาเรื่องน้ำเพียงร้อยละ 3.3 โดยเป็นกรรมการกลุ่มผู้ใช้น้ำ ในขณะที่ร้อยละ 96.7 ไม่เป็นสมาชิกกลุ่มผู้ใช้น้ำหรือองค์กรที่เกี่ยวข้องกับการจัดการน้ำหรือแก้ไขปัญหาเรื่องน้ำใดๆ เลย

ตาราง 4.14 จำนวนและร้อยละของผู้ตอบแบบสอบถามที่ระบุถึงผู้ที่ควรเป็น
ผู้รับผิดชอบจัดการแก้ไขปัญหาเรื่องน้ำ

ผู้รับผิดชอบ	จำนวน	ร้อยละ
ชาวบ้านร่วมกับส่วนราชการ	217	72.3
ชาวบ้านผู้ใช้น้ำ	47	15.7
อบต./เทศบาล	32	10.7
ชลประทาน	4	1.3
รวม	300	100.0

จากตาราง 4.14 พบว่า ผู้ที่ควรเป็นผู้รับผิดชอบจัดการแก้ไขปัญหาเรื่องน้ำมากที่สุด เรียงจากมากไปหาน้อย 3 อันดับแรกคือ ชาวบ้านร่วมกับส่วนราชการ คิดเป็นร้อยละ 72.3 เป็นอันดับแรก รองลงมาคือ ชาวบ้านผู้ใช้น้ำ คิดเป็นร้อยละ 15.7 และอันดับสามคือ อบต./เทศบาล คิดเป็นร้อยละ 10.7

ภาพประกอบ 4-11 ร้อยละของผู้ที่ควรรับผิดชอบการแก้ไขปัญหาเรื่องน้ำ



ตาราง 4.15 จำนวนและร้อยละของผู้ตอบแบบสอบถามที่เคยมีส่วนร่วมในการจัดการหรือแก้ไขปัญหาเรื่องน้ำกับหน่วยงานราชการในด้านต่างๆ

การมีส่วนร่วม	จำนวน	ร้อยละ
ร่วมประชุม	99	33.0
ร่วมเสนอความคิดเห็น	21	7.0
ร่วมออกค่าใช้จ่าย	12	4.0
ร่วมวางแผน	3	1.0
ร่วมออกแรงปฏิบัติ	5	1.7
ไม่เคยมีส่วนร่วมใดๆ	160	53.3
รวม	300	100.0

จากตาราง 4.15 พบว่า ผู้ตอบแบบสอบถามส่วนใหญ่ คิดเป็นร้อยละ 53.3 ไม่เคยมีส่วนร่วมใดๆ กับหน่วยงานราชการในการจัดการหรือแก้ไขปัญหาเรื่องน้ำ ในขณะที่การมีส่วนร่วมในรูปแบบต่างๆ เรียงจากมากไปหาน้อย 3 อันดับแรกคือ ร่วมประชุม คิดเป็นร้อยละ 33.0 เป็นอันดับแรก รองลงมาคือ ร่วมเสนอความคิดเห็น คิดเป็นร้อยละ 7.0 และอันดับสามคือ ร่วมออกค่าใช้จ่าย คิดเป็นร้อยละ 4.0

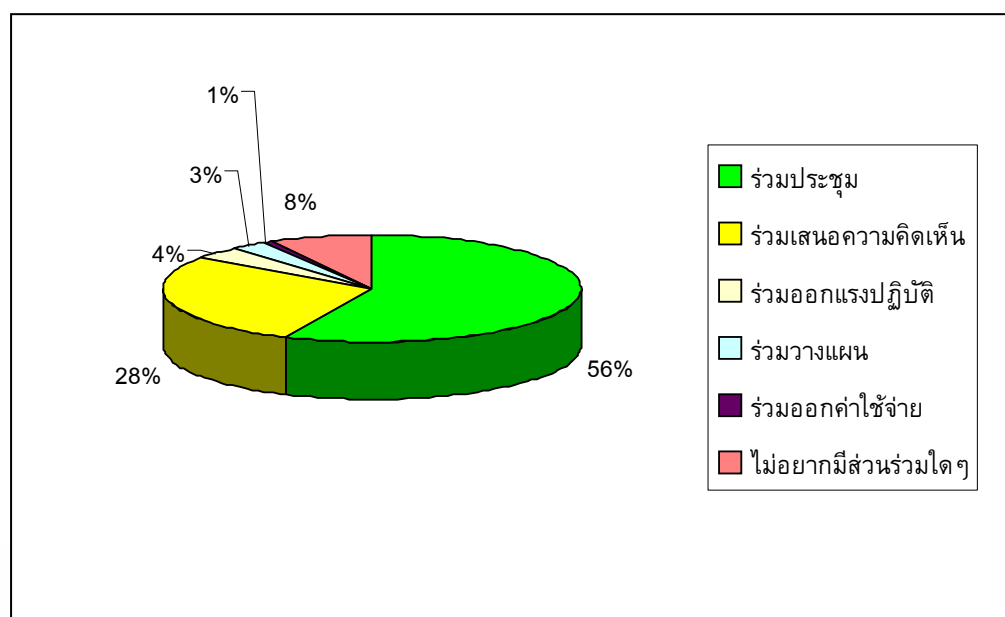
ตาราง 4.16 จำนวนและร้อยละของผู้ตอบแบบสอบถามที่ต้องการมีส่วนร่วมในการจัดการหรือแก้ไขปัญหาเรื่องน้ำกับหน่วยงานราชการในด้านต่างๆ

การมีส่วนร่วม	จำนวน	ร้อยละ
ร่วมประชุม	170	56.7
ร่วมเสนอความคิดเห็น	84	28.0
ร่วมออกแรงปฏิบัติ	12	4.0
ร่วมวางแผน	8	2.6
ร่วมออกค่าใช้จ่าย	2	0.7
ไม่อยากร่วมมีส่วนร่วมใดๆ	24	8.0
รวม	300	100.0

จากตาราง 4.16 พบว่า ผู้ตอบแบบสอบถามต้องการมีส่วนร่วมในการจัดการหรือแก้ไขปัญหาเรื่องน้ำร่วมกับหน่วยงานราชการในรูปแบบต่างๆ เรียงจากมากไปหาน้อย 3 อันดับแรก

คือ ร่วมประชุม คิดเป็นร้อยละ 56.7 เป็นอันดับแรก รองลงมาคือ ร่วมเสนอความคิดเห็น คิดเป็นร้อยละ 28.0 และอันดับสามคือ ไม่ต้องการมีส่วนร่วมใดๆ คิดเป็นร้อยละ 8.0

ภาพประกอบ 4-12 ร้อยละของกิจกรรมที่ต้องการมีส่วนร่วม



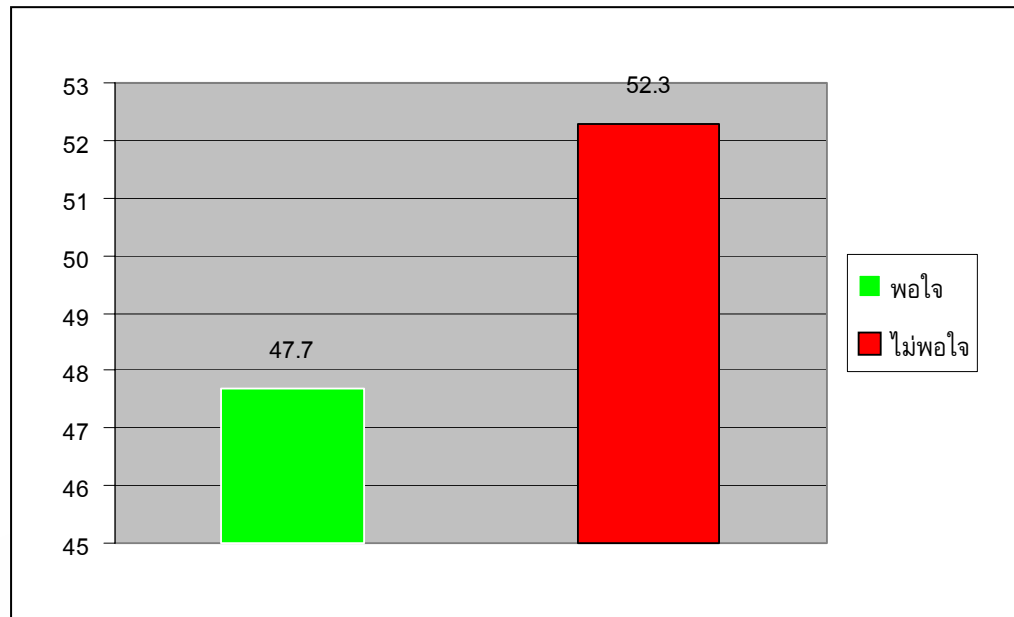
ตาราง 4.17 จำนวนและร้อยละของผู้ตอบแบบสอบถามที่พอใจต่อการจัดการหรือแก้ไขปัญหาเรื่องน้ำโดยหน่วยงานราชการ

ความคิดเห็น	จำนวน	ร้อยละ
พอใจ	143	47.7
ไม่พอใจ	157	52.3
รวม	300	100.0

จากตาราง 4.17 พบว่า ผู้ตอบแบบสอบถามพอใจต่อการจัดการและแก้ไขปัญหาเรื่องน้ำของหน่วยราชการ คิดเป็นร้อยละ 47.7 โดยให้เหตุผลว่า พอใจกับการที่ปัจจุบันมีปริมาณน้ำใช้ได้อย่างเพียงพอตลอดทั้งปี และรวมทั้งมีการสร้างคูระบายน้ำเพื่อแก้ไขปัญหาน้ำท่วมที่มักเกิดขึ้นในช่วงฤดูฝน ในขณะที่ร้อยละ 52.3 ไม่พอใจต่อการจัดการและแก้ไขปัญหาเรื่องน้ำของหน่วยราชการ โดยให้เหตุผลว่า หน่วยงานราชการมักจะแก้ไขปัญหาช้า ไม่ตรงจุด และไม่ต่อเนื่อง การดำเนินงานบางเรื่องไม่ได้แจ้งในคนในชุมชนรับทราบหรือมีส่วนร่วมในการเสนอแนะความคิดเห็นต่อทางเลือกในการแก้ไขปัญหา ทำให้บางครั้งเกิดความเสียหายตามมา

ยกตัวอย่างเช่น การขุดลอกคลอง ซึ่งทำให้ตลิ่งพัง นาข้าวเสียหาย น้ำในบ่อแห้ง แหล่งอาหาร
ของชุมชน เช่น หนองไม้ ปลา มีจำนวนน้อยลง

ภาพประกอบ 4-13 ร้อยละของความพึงพอใจที่มีต่อหน่วยงานราชการ



สถานการณ์น้ำแต่ละหมู่บ้านในตำบลกาเยาะมาตี

จากการสำรวจสถานการณ์ปัญหาหน้าแต่ละหมู่บ้านในตำบลกาเยาะมาตี ปรากฏผล
ดังนี้

ตาราง 4.18 จำนวนและร้อยละของปัญหาน้ำปัจจุบันที่สร้างความเดือดร้อนแต่ละ
หมู่บ้าน

หมู่ที่	หมู่บ้าน	ปัญหาปัจจุบัน				รวม
		น้ำท่วม	ขาดน้ำ	น้ำเสีย	ไม่มีปัญหา	
1	จำปากอ	19	4	1	9	33
	(%)	(57.6)	(12.1)	(3.0)	(27.3)	(100.0)
2	ยะลุตง	22	19	1	5	47
	(%)	(46.8)	(40.4)	(2.1)	(10.6)	(100.0)
3	กาเยาะมาตี	49	12	2	4	67
	(%)	(73.1)	(17.9)	(3.0)	(6.0)	(100.0)
4	สัมป่อย	5	55	0	0	60
	(%)	(8.3)	(91.7)	(0.0)	(0.0)	(100.0)
5	ปะลุกา	18	35	6	6	65
	(%)	(27.7)	(53.8)	(9.2)	(9.2)	(100.0)
6	ยะลุตงคูวอ	11	6	5	6	28
	(%)	(39.3)	(21.4)	(17.9)	(21.4)	(100.0)
	รวม	124	131	15	30	300
	(%)	(41.3)	(43.7)	(5.0)	(10.0)	(100.0)

จากตาราง 4.18 พบว่า ผู้ตอบแบบสอบถามส่วนใหญ่จากหมู่ที่ 1 บ้านจำปากอ หมู่ที่ 2 บ้านยะลุตง หมู่ที่ 3 บ้านกาเยาะมาตี และหมู่ที่ 6 บ้านยะลุตงคูวอ ประสบปัญหาเดือดร้อนจากน้ำท่วมมากที่สุดในรอบปีที่ผ่านมา ในขณะที่ผู้ตอบแบบสอบถามจากหมู่ที่ 4 บ้านสัมป่อย และหมู่ที่ 5 ปะลุกา ประสบปัญหาขาดน้ำมากที่สุด

ตาราง 4.19 จำนวนและร้อยละของปัญหาหน้าในอาคารที่คาดว่าจะสร้างความเดือดร้อนให้แก่ละหุ่มบ้าน

หมู่ที่	หลุ่มบ้าน	ปัญหาอาคาร				รวม
		น้ำท่วม	ขาดน้ำ	น้ำเสีย	ไม่มีปัญหา	
1	จำปากอ	3	29	1	0	33
	(%)	(9.1)	(87.9)	(3.0)	(0.0)	(100.0)
2	ยะลุดง	20	23	1	3	47
	(%)	(42.6)	(48.9)	(2.1)	(6.4)	(100.0)
3	กาเยะมาตี	38	23	4	2	67
	(%)	(56.7)	(34.3)	(6.0)	(3.0)	(100.0)
4	สัมป่อย	7	53	0	0	60
	(%)	(11.7)	(88.3)	(0.0)	(0.0)	(100.0)
5	ปะลูกา	14	44	6	1	65
	(%)	(21.5)	(67.7)	(9.2)	(1.5)	(100.0)
6	ยะลุดงคูวอ	13	6	5	4	28
	(%)	(46.4)	(21.4)	(17.9)	(14.3)	(100.0)
	รวม	95	178	17	10	300
	(%)	(31.7)	(59.3)	(5.7)	(3.3)	(100.0)

จากตาราง 4.19 พบว่า ผู้ตอบแบบสอบถามส่วนใหญ่จากหลุ่มที่ 1 บ้านจำปากอ หลุ่มที่ 2 บ้านยะลุดง หลุ่มที่ 4 บ้านสัมป่อย และหลุ่มที่ 5 ปะลูกา คาดว่าในอาคารปัญหาขาดน้ำจะสร้างความเดือดร้อนให้กับพื้นที่ตนเองมากที่สุด ในขณะที่ผู้ตอบแบบสอบถามส่วนใหญ่จากหลุ่มที่ 3 บ้านกาเยะมาตี และหลุ่มที่ 6 บ้านยะลุดงคูวอ คาดว่าจะประสบปัญหาเดือดร้อนจากน้ำท่วมมากที่สุด

ตาราง 4.20 จำนวนและร้อยละของหมู่บ้านที่คาดว่าจะมีความขัดแย้งจากการใช้น้ำใน
อนาคต

หมู่ที่	หมู่บ้าน	ความขัดแย้งในอนาคต		รวม
		มี	ไม่มี	
1	จำปากอ	30	3	33
	(%)	(90.9)	(9.1)	(100.0)
2	ยะลุดง	21	26	47
	(%)	(44.7)	(55.3)	(100.0)
3	กาเยะมาตี	22	45	67
	(%)	(32.8)	(67.2)	(100.0)
4	สัมปอย	53	7	60
	(%)	(88.3)	(11.7)	(100.0)
5	ปะลูกา	30	35	65
	(%)	(46.2)	(53.8)	(100.0)
6	ยะลุดงดูวอ	2	26	28
	(%)	(7.1)	(92.9)	(100.0)
	รวม	158	142	300
	(%)	(52.7)	(47.3)	(100.0)

จากตาราง 4.20 พบว่า ผู้ตอบแบบสอบถามส่วนใหญ่จากหมู่ที่ 1 บ้านจำปากอ และหมู่ที่ 4 บ้านสัมปอย คาดว่าอาจมีปัญหาคัดแย้งจากการใช้น้ำเกิดขึ้นในพื้นที่ของตนเองในอนาคต ในขณะที่ผู้ตอบแบบสอบถามส่วนใหญ่จากหมู่ที่ 2 บ้านยะลุดง หมู่ที่ 3 บ้านกาเยะมาตี หมู่ที่ 5 ปะลูกา และหมู่ที่ 6 บ้านยะลุดงดูวอ คาดว่าจะไม่มีปัญหาคัดแย้งจากการใช้น้ำเกิดขึ้นในพื้นที่ของตน

การใช้ประโยชน์จากแหล่งน้ำแต่ละหมู่บ้าน

จากการสำรวจการใช้ประโยชน์จากแหล่งน้ำของแต่ละหมู่บ้านในพื้นที่ตำบลกาเยาะมาตี ปรากฏผลดังนี้

ตาราง 4.21 จำนวนและร้อยละของแหล่งน้ำเพื่อการบริโภคแต่ละหมู่บ้าน

หมู่ที่	หมู่บ้าน	แหล่งน้ำเพื่อการบริโภค					รวม
		น้ำฝน	น้ำบ่อ	น้ำประปา	น้ำถัง	อื่นๆ	
1	จำปากอ	0	18	12	3	0	33
	(%)	(0.0)	(54.5)	(36.4)	(9.1)	(0.0)	(100.0)
2	ยะลุตง	1	26	14	4	2	47
	(%)	(2.1)	(55.3)	(29.8)	(8.5)	(4.3)	(100.0)
3	กาเยาะมาตี	4	57	2	4	0	67
	(%)	(6.0)	(85.0)	(3.0)	(6.0)	(0.0)	(100.0)
4	สัมปอย	1	53	6	0	0	60
	(%)	(1.7)	(88.3)	(10.0)	(0.0)	(0.0)	(100.0)
5	ปะลูกา	0	45	20	0	0	65
	(%)	(0.0)	(69.2)	(30.8)	(0.0)	(0.0)	(100.0)
6	ยะลุตงดูวอ	0	25	1	0	2	28
	(%)	(0.0)	(89.3)	(3.6)	(0.0)	(7.1)	(100.0)
	รวม	6	224	55	11	4	300
	(%)	(2.0)	(74.7)	(18.3)	(3.7)	(1.3)	(100.0)

จากตาราง 4.21 พบว่า ผู้ตอบแบบสอบถามส่วนใหญ่จากทุกหมู่บ้านในตำบลกาเยาะมาตีใช้น้ำเพื่อการบริโภคจากบ่อน้ำเป็นหลัก โดยมีเพียงหมู่ที่ 1 บ้านจำปากอ หมู่ที่ 2 บ้านยะลุตง และหมู่ที่ 5 บ้านปะลูกา ที่เปอร์เซ็นต์การใช้น้ำประปามีมากกว่าหมู่บ้านอื่นๆ ซึ่งแสดงว่าระบบน้ำประปาดีกว่าหมู่บ้านอื่นๆ

ตาราง 4.22 จำนวนและร้อยละของแหล่งน้ำเพื่อการเพาะปลูกแต่ละหมู่บ้าน

หมู่ที่	หมู่บ้าน	แหล่งน้ำเพื่อการเพาะปลูก					รวม
		น้ำฝน	น้ำชลประทาน	น้ำบ่อ	น้ำคลอง	อื่น ๆ	
1	จำปากอ	2	3	2	26	0	33
	(%)	(6.1)	(9.1)	(6.1)	(78.7)	(0.0)	(100.0)
2	ยะลุตง	1	17	6	22	1	47
	(%)	(2.1)	(36.2)	(12.8)	(46.7)	(2.1)	(100.0)
3	กาเยาะมาตี	23	4	20	20	0	67
	(%)	(34.2)	(6.0)	(29.9)	(29.9)	(0.0)	(100.0)
4	สัมป่อย	55	0	2	3	0	60
	(%)	(91.7)	(0.0)	(3.3)	(5.0)	(0.0)	(100.0)
5	ปะลูกา	0	23	32	10	0	65
	(%)	(0.0)	(35.4)	(49.2)	(15.4)	(0.0)	(100.0)
6	ยะลุตงคูวอ	3	4	8	13	0	28
	(%)	(10.7)	(14.3)	(28.6)	(46.4)	(0.0)	(100.0)
	รวม	84	51	70	94	1	300
	(%)	(28.0)	(17.0)	(23.3)	(31.3)	(0.3)	(100.0)

จากตาราง 4.22 พบว่า ผู้ตอบแบบสอบถามส่วนใหญ่จากหมู่ที่ 3 บ้านกาเยาะมาตี และหมู่ที่ 4 บ้านสัมป่อย ใช้น้ำฝนเป็นหลักในการเพาะปลูก หมู่ที่ 5 บ้านปะลูกา ใช้น้ำบ่อ ในขณะที่ หมู่ที่ 1 บ้านจำปากอ หมู่ที่ 2 บ้านยะลุตง และหมู่ที่ 6 บ้านยะลุตงคูวอ ใช้น้ำคลอง โดยน้ำชลประทานมีใช้มากเพียงแคในหมู่ที่ 2 บ้านยะลุตง และหมู่ที่ 5 บ้านปะลูกา

ตาราง 4.23 จำนวนและร้อยละของพื้นที่ที่พบความขัดแย้งจากการแย่งน้ำ

หมู่ที่	หมู่บ้าน	การแย่งน้ำ			รวม
		มี	ไม่มี	ไม่ทราบ	
1	จำปากอ	0	32	1	33
	(%)	(0.0)	(97.0)	(3.0)	(100.0)
2	ยะลุตง	3	36	8	47
	(%)	(6.4)	(76.6)	(17.0)	(100.0)
3	กาเยาะมาตี	8	57	2	67
	(%)	(11.9)	(85.1)	(3.0)	(100.0)
4	สัมปออย	3	50	7	60
	(%)	(5.0)	(83.3)	(11.7)	(100.0)
5	ปะลุกา	9	51	5	65
	(%)	(13.8)	(78.5)	(7.7)	(100.0)
6	ยะลุตงตูวอ	1	25	2	28
	(%)	(3.6)	(89.3)	(7.1)	(100.0)
	รวม	24	251	25	300
	(%)	8.0%	83.7%	8.3%	100.0%

จากตาราง 4.23 พบว่า ผู้ตอบแบบสอบถามส่วนใหญ่จากทุกหมู่บ้านยังไม่พบว่ามีปัญหาความขัดแย้งที่เกิดจากสาเหตุการแย่งน้ำกันใช้ มีเพียงส่วนน้อยเท่านั้นที่มีปัญหาความขัดแย้งกันบ้างยกเว้นหมู่ที่ 1 บ้านจำปากอเท่านั้น ที่ไม่พบว่ามี การแย่งน้ำกันเลย

การมีส่วนร่วมในการจัดการน้ำแต่ละหมู่บ้าน

จากการสำรวจการมีส่วนร่วมในการจัดการน้ำของแต่ละหมู่บ้านในตำบลกาเยาะมาตี ปรากฏผลดังนี้

ตาราง 4.24 จำนวนและร้อยละของผู้ตอบแบบสอบถามแต่ละหมู่บ้านที่เป็นสมาชิกกลุ่มหรือองค์กรที่เกี่ยวข้องกับการจัดการน้ำ

หมู่ที่	หมู่บ้าน	สมาชิก		รวม
		เป็น	ไม่เป็น	
1	จำปากอ	0	33	33
	(%)	(0.0)	(100.0)	(100.0)
2	ยะลุตง	1	46	47
	(%)	(2.1)	(97.9)	(100.0)
3	กาเยาะมาตี	2	65	67
	(%)	(3.0)	(97.0)	(100.0)
4	สัมป่อย	1	59	60
	(%)	(1.7)	(98.3)	(100.0)
5	ปะลูกา	6	59	65
	(%)	(9.2)	(90.8)	(100.0)
6	ยะลุตงคูว	0	28	28
	(%)	(0.0)	(100.0)	(100.0)
	รวม	10	290	300
	(%)	(3.3)	(96.7)	(100.0)

จากตาราง 4.24 พบว่า ผู้ตอบแบบสอบถามส่วนใหญ่จากทุกหมู่บ้านไม่ได้เป็นสมาชิกของกลุ่มผู้ใช้น้ำหรือองค์กรที่เกี่ยวข้องกับการจัดการน้ำ โดยมีเพียงส่วนน้อยเท่านั้นที่เป็นสมาชิก ยกเว้นหมู่ที่ 1 บ้านจำปากอ และหมู่ที่ 6 บ้านยะลุตงคูว เพียงสองหมู่บ้านที่ไม่พบว่ามีใครเป็นสมาชิกกลุ่มหรือองค์กรดังกล่าวเลย

ตาราง 4.25 จำนวนและร้อยละของผู้ที่ควรรับผิดชอบในการแก้ไขปัญหาที่มากที่สุด

หมู่ที่	หมู่บ้าน	ผู้รับผิดชอบ				รวม
		ชาวบ้าน	อบต.	ชลประทาน	ร่วมกัน	
1	จำปากอ	0	1	0	32	33
	(%)	(0.0)	(3.0)	(0.0)	(97.0)	(100.0)
2	ยะลุตง	11	8	1	27	47
	(%)	(23.4)	(17.1)	(2.1)	(57.4)	(100.0)
3	กาเยะมาตี	3	5	1	58	67
	(%)	(4.5)	(7.5)	(1.5)	(86.5)	(100.0)
4	สัมปอຍ	3	1	0	56	60
	(%)	(5.0)	(1.7)	(0.0)	(93.3)	(100.0)
5	ปะลูกา	27	9	2	27	65
	(%)	(41.5)	(13.9)	(3.1)	(41.5)	(100.0)
6	ยะลุตงดูวอ	3	8	0	17	28
	(%)	(10.7)	(28.6)	(0.0)	(60.7)	(100.0)
	รวม	47	32	4	217	300
	(%)	(15.7)	(10.7)	(1.3)	(72.3)	(100.0)

จากตาราง 4.25 พบว่า ผู้ตอบแบบสอบถามส่วนใหญ่จากทุกหมู่บ้านเห็นว่าการจัดการและแก้ไขปัญหาที่ควรเป็นหน้าที่ร่วมกันของทั้งชาวบ้านและหน่วยงานราชการ ในขณะที่หมู่ที่ 2 บ้านยะลุตง และหมู่ที่ 5 บ้านปะลูกา ผู้ตอบแบบสอบถามที่มีสัดส่วนรองลงมาเห็นว่าชาวบ้านควรเป็นผู้รับผิดชอบในการดูแลและแก้ไขปัญหาด้วยตัวเอง

ตาราง 4.26 จำนวนและร้อยละของการมีส่วนร่วมกับหน่วยงานราชการในการแก้ไขปัญหา
ปัญหาน้ำของแต่ละหมู่บ้าน

หมู่ที่	หมู่บ้าน	การมีส่วนร่วม					ไม่มีส่วน ร่วม	รวม
		ประชุม	เสนอ ความคิด	วางแผน	ออก ค่าใช้จ่าย	ออกแรง		
1	จำปากอ	25	0	0	6	0	2	33
	(%)	(75.8)	(0.0)	(0.0)	(18.2)	(0.0)	(6.1)	(100.0)
2	ยะลุตง	8	5	1	2	0	31	47
	(%)	(17.0)	(10.6)	(2.1)	(4.3)	(0.0)	(66.0)	(100.0)
3	กาเยาะมาตี	12	5	1	0	1	48	67
	(%)	(17.9)	(7.5)	(1.5)	(0.0)	(1.5)	(71.6)	(100.0)
4	สัมป่อย	26	2	0	0	0	32	60
	(%)	(43.3)	(3.3)	(0.0)	(0.0)	(0.0)	(53.3)	(100.0)
5	ปะลุกา	20	7	1	3	4	30	65
	(%)	(30.8)	(10.8)	(1.5)	(4.6)	(6.2)	(46.2)	(100.0)
6	ยะลุตงคูวอ	8	2	0	1	0	17	28
	(%)	(28.6)	(7.1)	(0.0)	(3.6)	(0.0)	(60.7)	(100.0)
	รวม	99	21	3	12	5	160	300
	(%)	(33.0)	(7.0)	(1.0)	(4.0)	(1.7)	(53.3)	(100.0)

จากตาราง 4.26 พบว่า ผู้ตอบแบบสอบถามส่วนใหญ่จาก หมู่ที่ 2 บ้านยะลุตง หมู่ที่ 3 บ้านกาเยาะมาตี หมู่ที่ 4 บ้านสัมป่อย หมู่ที่ 5 บ้านปะลุกา และหมู่ที่ 6 บ้านยะลุตงคูวอ ไม่เคยมีส่วนร่วมกับหน่วยงานราชการในการจัดการหรือแก้ไขปัญหาน้ำ ยกเว้นผู้ตอบแบบสอบถามส่วนใหญ่จากหมู่ที่ 1 บ้านจำปากอเพียงหมู่เดียวที่เคยร่วมประชุมกับหน่วยราชการ

ตาราง 4.27 จำนวนและร้อยละของความต้องการมีส่วนร่วมกับหน่วยงานราชการในการแก้ไขปัญหาน้ำของแต่ละหมู่บ้าน

หมู่ที่	หมู่บ้าน	ความต้องการมีส่วนร่วม						รวม
		ประชุม	เสนอ ความคิด	วางแผน	ออก ค่าใช้จ่าย	ออกแรง	ไม่มีส่วน ร่วม	
1	จำปากอ	5	27	0	0	0	1	33
	(%)	(15.2)	(81.8)	(0.0)	(0.0)	(0.0)	(3.0)	(100.0)
2	ยะลุตง	32	10	0	0	3	2	47
	(%)	(68.1)	(21.3)	(0.0)	(0.0)	(6.4)	(4.3)	(100.0)
3	กาเยาะมาตี	34	25	0	0	6	2	67
	(%)	(50.7)	(37.3)	(0.0)	(0.0)	(9.0)	(3.0)	(100.0)
4	สัมป่อย	46	2	0	0	0	12	60
	(%)	(76.7)	(3.3)	(0.0)	(0.0)	(0.0)	(20.0)	(100.0)
5	ปะลุกา	40	12	6	2	2	3	65
	(%)	(61.5)	(18.5)	(9.2)	(3.1)	(3.1)	(4.6)	(100.0)
6	ยะลุตงคูวอ	13	8	2	0	1	4	28
	(%)	(46.4)	(28.6)	(7.1)	(0.0)	(3.6)	(14.3)	(100.0)
	รวม	170	84	8	2	12	24	300
	(%)	(56.7)	(28.0)	(2.7)	(0.7)	(4.0)	(8.0)	(100.0)

จากตาราง 4.27 พบว่า ผู้ตอบแบบสอบถามส่วนใหญ่จาก หมู่ที่ 2 บ้านยะลุตง หมู่ที่ 3 บ้านกาเยาะมาตี หมู่ที่ 4 บ้านสัมป่อย หมู่ที่ 5 บ้านปะลุกา และหมู่ที่ 6 บ้านยะลุตงคูวอ ต้องการมีส่วนร่วมกับหน่วยงานราชการในการจัดการหรือแก้ไขปัญหาน้ำด้วยการร่วมประชุม ในขณะที่ผู้ตอบแบบสอบถามส่วนใหญ่จากหมู่ที่ 1 บ้านจำปากอต้องการร่วมแสดงความคิดเห็น

ตาราง 4.28 จำนวนและร้อยละของผู้ตอบแบบสอบถามแต่ละหมู่บ้านที่เป็นสมาชิก
กลุ่มหรือองค์กรที่เกี่ยวข้องกับการจัดการน้ำ

หมู่ที่	หมู่บ้าน	ความพึงพอใจ		รวม
		พอใจ	ไม่พอใจ	
1	จำปากอ	17	16	33
	(%)	(51.5)	(48.5)	(100.0)
2	ยะลุตง	36	11	47
	(%)	(76.6)	(23.4)	(100.0)
3	กาเยาะมาตี	39	28	67
	(%)	(58.2)	(41.8)	(100.0)
4	สัมป่อย	9	51	60
	(%)	(15.0)	(85.0)	(100.0)
5	ปะลูกา	31	34	65
	(%)	(47.7)	(52.3)	(100.0)
6	ยะลุตงดูวอ	11	17	28
	(%)	(39.3)	(60.7)	(100.0)
	รวม	143	157	300
	(%)	(47.7)	(52.3)	(100.0)

จากตาราง 4.28 พบว่า ผู้ตอบแบบสอบถามส่วนใหญ่จากหมู่ที่ 1 บ้านจำปากอ หมู่ที่ 2 บ้านยะลุตง และหมู่ที่ 3 บ้านกาเยาะมาตี มีความพึงพอใจต่อการจัดการและแก้ไขปัญหาน้ำของหน่วยงานที่รับผิดชอบในปัจจุบัน ในขณะที่ผู้ตอบแบบสอบถามส่วนใหญ่จากหมู่ที่ 4 บ้านสัมป่อย หมู่ที่ 5 บ้านปะลูกา และหมู่ที่ 6 บ้านยะลุตงดูวอ ไม่พอใจต่อการจัดการและแก้ไขปัญหาน้ำของหน่วยงานที่รับผิดชอบในปัจจุบัน

ข้อเสนอแนะเพิ่มเติมจากแบบสอบถาม

จากแบบสอบถามที่จัดเก็บ ผู้ตอบแบบสอบถามยังมีความคิดเห็นและข้อเสนอแนะเพิ่มเติมเพื่อให้มีการจัดการและพัฒนาแหล่งน้ำของพื้นที่ดังนี้

- อยากให้มีเวทีการประชุมร่วมระหว่างหน่วยงานราชการและชาวบ้านเพื่อร่วมเสนอแนะแนวทางการแก้ไขปัญหาเรื่องน้ำของชุมชน
- อยากให้หน่วยงานราชการที่เกี่ยวข้องส่งเสริมและให้ความรู้กับชาวบ้านในการวางแผนจัดการน้ำของชุมชน
- อยากให้รัฐมีนโยบายการมีส่วนร่วมของชาวบ้านในการจัดการน้ำอย่างชัดเจน
- อยากให้ชาวบ้านและหน่วยงานราชการช่วยกันดูแลระบบนิเวศ ช่วยกันประหยัดน้ำ
- อยากให้หน่วยงานราชการช่วยแก้ไขปัญหาตลิ่งพังด้วยการสร้างกำแพงป้องกันตลิ่ง และขุดทรายที่ทับถมบริเวณหน้าฝายที่ตื้นเขิน
- อยากให้หน่วยงานราชการให้ความช่วยเหลือด้านน้ำประปาอย่างเท่าเทียมและทั่วถึง รวมทั้งปรับปรุงคุณภาพน้ำให้อยู่ในเกณฑ์ที่สะอาด ปลอดภัย และไหลแรงตลอดทุกช่วงเวลา
- อยากให้หน่วยราชการช่วยเหลือและแก้ไขปัญหาคุณภาพน้ำ ทั้งน้ำเน่าเสีย และปัญหาน้ำเป็นด่าง