

บทที่ 4

ผลการวิจัย

ในบทนี้เป็นการนำเสนอผลการวิจัยพัฒนารูปแบบการสนับสนุนฟื้นฟูอดีตผู้ถูกควบคุมตัวด้วยกฎหมายพิเศษกลับคืนสู่สังคมในพื้นที่จังหวัดชายแดนใต้ โดยใช้วิธีการทางพฤติกรรมศาสตร์ แบ่งนำเสนอผลการวิจัยออกเป็น 4 ตอน ได้แก่ ตอนที่ 1 สถิติจำนวนอดีตผู้ถูกควบคุมตัวจากการบังคับใช้กฎหมายพิเศษในพื้นที่สามจังหวัดชายแดนภาคใต้ และข้อมูลพื้นฐานของกลุ่มตัวอย่างที่เข้าร่วมวิจัย ตอนที่ 2 ผลการวิเคราะห์สภาพปัจจุบันด้านจิตใจ ชีวิตความเป็นอยู่ การประกอบอาชีพ และความต้องการช่วยเหลือสนับสนุนฟื้นฟูของอดีตผู้ถูกควบคุมตัวด้วยกฎหมายพิเศษภายหลังการกลับคืนสู่สังคมในพื้นที่จังหวัดชายแดนใต้ ตอนที่ 3 ผลการวิเคราะห์เครือข่ายชุมชนและแนวทางการช่วยเหลือสนับสนุนฟื้นฟูคุณภาพชีวิตของอดีตผู้ถูกควบคุมตัวด้วยกฎหมายพิเศษภายหลังการกลับคืนสู่สังคมในพื้นที่จังหวัดชายแดนใต้ในปัจจุบัน และตอนที่ 4 ผลการพัฒนารูปแบบการสนับสนุนฟื้นฟูอดีตผู้ถูกควบคุมตัวด้วยกฎหมายพิเศษกลับคืนสู่สังคมในพื้นที่จังหวัดชายแดนใต้ โดยใช้วิธีการทางพฤติกรรมศาสตร์ มีรายละเอียดดังต่อไปนี้

ตอนที่ 1 สถิติจำนวนอดีตผู้ถูกควบคุมตัวจากการบังคับใช้กฎหมายพิเศษในพื้นที่สามจังหวัดชายแดนภาคใต้ และข้อมูลพื้นฐานของกลุ่มตัวอย่างที่เข้าร่วมวิจัย

การนำเสนอข้อมูลในส่วนนี้ เป็นการแสดงสถิติจำนวนอดีตผู้ถูกควบคุมตัวจากการบังคับใช้กฎหมายพิเศษในพื้นที่สามจังหวัดชายแดนภาคใต้ (คดีความมั่นคง) และข้อมูลพื้นฐานของกลุ่มตัวอย่างที่เข้าร่วมวิจัย ซึ่งมีรายละเอียดเกี่ยวกับสถิติจำนวนผู้ถูกควบคุมตัวจากการบังคับใช้กฎหมายพิเศษในพื้นที่สามจังหวัดชายแดนภาคใต้ ตั้งแต่ปี พ.ศ. 2560 – 2564 สถิติจำนวนผู้ถูกควบคุมตัวจากการบังคับใช้กฎหมายพิเศษที่ได้รับการปล่อยตัวกลับสู่สังคมในพื้นที่สามจังหวัดชายแดนภาคใต้ ตั้งแต่ปี พ.ศ. 2560 – 2564 โดยสรุปแยกเป็นรายจังหวัด และข้อมูลพื้นฐานของกลุ่มอดีตผู้ถูกควบคุมตัวด้วยกฎหมายพิเศษภายหลังการกลับคืนสู่สังคมในพื้นที่จังหวัดชายแดนใต้ที่เข้าร่วมวิจัย มีรายละเอียดดังนี้

1. สถิติจำนวนผู้ถูกควบคุมตัวจากการบังคับใช้กฎหมายพิเศษในพื้นที่สามจังหวัดชายแดนภาคใต้ ตั้งแต่ปี พ.ศ. 2560 – 2564

ข้อมูลจำนวนผู้ถูกควบคุมตัวจากคดีความมั่นคงสะสม เริ่มจากเกิดเหตุการณ์ความไม่สงบในพื้นที่ ตั้งแต่ปี พ.ศ. 2547 - พฤษภาคม 2564 มีจำนวน 7,131 คน (ข้อมูลจากกลุ่มด้วยใจ (NGO ในพื้นที่)) ส่วนจำนวนผู้ต้องขังคดีความมั่นคงพ้นโทษแล้วสะสมตั้งแต่ปี พ.ศ. 2547 - 2565 จำนวน 4,616 คน (ข้อมูลจากศูนย์สันติวิธี กอ.รมน.ภาค 4 ส่วนหน้า)

จากข้อมูลของกลุ่มด้วยใจ ซึ่งเป็นกลุ่ม NGO ในพื้นที่ และข้อมูลของศูนย์สันติวิธี (กอ.รมน.ภาค 4 ส่วนหน้า) จำนวนผู้ถูกควบคุมตัวแตกต่างกันค่อนข้างมากในช่วงเวลาเดียวกัน ทั้งนี้อาจเนื่องมาจากการให้นิยาม

และความครอบคลุมของกลุ่มผู้ได้รับผลกระทบทั้งจากคติความมั่นคงที่เคยเป็นผู้ต้องขังและเป็นกลุ่มที่ร่วมขบวนการ รวมถึงกลุ่มคนที่ได้รับผลกระทบทางตรงอื่นๆ ซึ่งข้อมูลจากศูนย์สันติวิธี กอ.รมน.ภาค 4 ส่วนหน้า นับเฉพาะจำนวนผู้ต้องขังคติความมั่นคงพันโทฯแล้วจึงมีจำนวนยอดสะสมน้อยกว่าข้อมูลของกลุ่มด้วยใจ

นอกจากนี้ จากรายงานคติความมั่นคงของรัฐ ศาลในเขตอำนาจสำนักงานอธิบดีผู้พิพากษาศาลภาค 9 ตั้งแต่ปี พ.ศ. 2560 – 2563 มีจำนวนทั้งสิ้น 346 คน แยกตามรายจังหวัด โดยมีรายละเอียดดังตารางที่ 1 และกราฟที่ 1

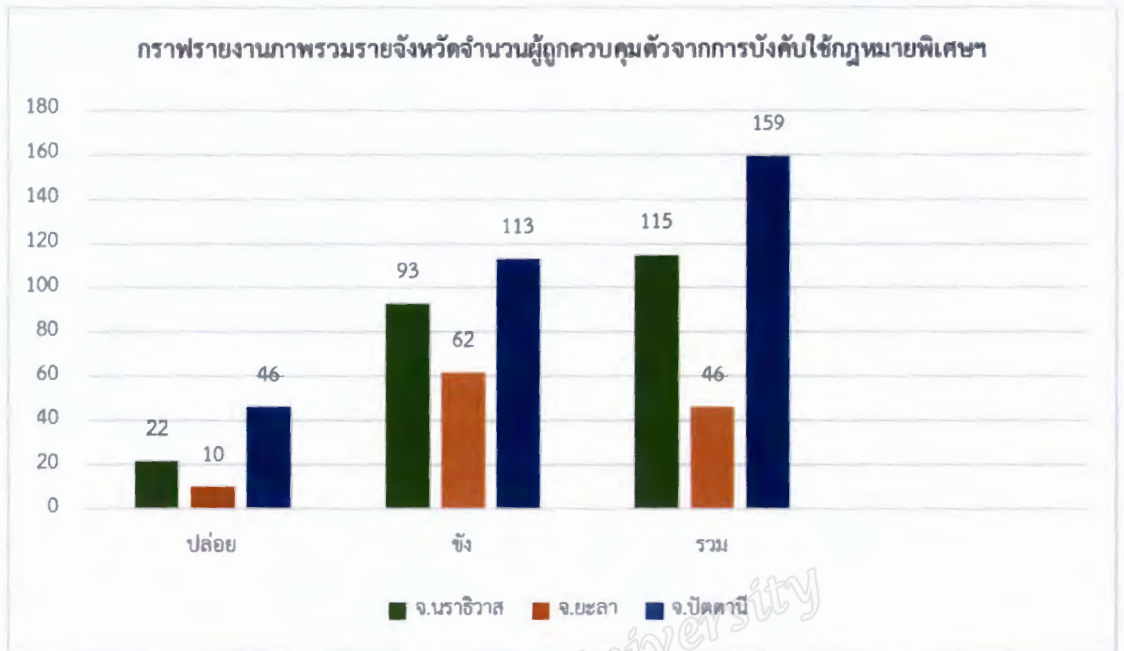
ตารางที่ 1 รายงานคติความมั่นคงของรัฐ ศาลในเขตอำนาจสำนักงานอธิบดีผู้พิพากษาศาลภาค 9

ปี พ.ศ./ จังหวัด	นราธิวาส			ยะลา			ปัตตานี			รวม (คน)
	ปล่อย	ขัง	รวม	ปล่อย	ขัง	รวม	ปล่อย	ขัง	รวม	
2560	9	38	47	1	14	15	15	26	41	103
2561	3	23	26	7	24	31	16	30	46	103
2562	6	27	33	1	22	23	12	34	46	102
2563	4	5	9	1	2	3	3	23	26	38
รวม	<u>22</u>	93	115	<u>10</u>	62	46	<u>46</u>	113	159	346

หมายเหตุ :

1. รายงานคติความมั่นคงของรัฐ ศาลในเขตอำนาจสำนักงานอธิบดีผู้พิพากษาศาลภาค 9 สำนักงานแผนและงบประมาณ กรมการปกครอง กระทรวงยุติธรรม
2. ข้อมูลในแต่ละปี รวบรวมตั้งแต่เดือนมกราคม-ธันวาคม ของแต่ละปี
3. รายงาน จ.ยะลา รวมข้อมูลจากศาลจังหวัดยะลา และศาลจังหวัดเบตง
4. จำนวนผู้ถูกคุมขัง คือ ผู้ที่อยู่ระหว่างศาลพิจารณาคดีและผู้ศาลตัดสินลงโทษจำคุก
5. จำนวนผู้ที่ถูกปล่อยตัว คือ ผู้ที่ศาลพิพากษาให้ปล่อยตัว จำเลยประกันตัว และจำนวนที่ศาลยกฟ้อง

จากข้อมูลในตารางสามารถแสดงภาพรวมตามกราฟ ได้ดังนี้



จากกราฟที่ 1 แสดงให้เห็นว่าจำนวนผู้ถูกควบคุมตัวจากคดีความมั่นคงของรัฐ ศาลในเขตอำนาจสำนักงานอธิบดีผู้พิพากษาศาล 9 ตั้งแต่ปี 2560 – 2563 รวมทั้งสิ้น จำนวน 346 คน มีจำนวนมากที่สุดคือ อาศัยอยู่ในจังหวัดปัตตานี จำนวน 159 คน รองลงมาคือ อาศัยอยู่ในจังหวัดนราธิวาส จำนวน 115 คน และอาศัยอยู่ในจังหวัดยะลา จำนวน 46 คน ตามลำดับ

2. สถิติจำนวนผู้ถูกควบคุมตัวจากการบังคับใช้กฎหมายพิเศษที่ได้รับการปล่อยตัวกลับสู่สังคมในพื้นที่สามจังหวัดชายแดนภาคใต้ ตั้งแต่ปี พ.ศ. 2560 – 2564 (สรุปแยกเป็นรายจังหวัด)

ข้อมูลจำนวนผู้ถูกควบคุมตัวด้วยกฎหมายพิเศษ ในช่วงปี พ.ศ. 2560 – 2564 รวมทั้งสิ้นจำนวน 35 คน มีจำนวนมากที่สุดคืออาศัยอยู่ในจังหวัดยะลา จำนวน 28 คน รองลงมาคืออาศัยอยู่ในจังหวัดนราธิวาส จำนวน 7 คน ส่วนจังหวัดปัตตานีไม่มีข้อมูลจากผู้ต้องโทษคดีความมั่นคง ทั้งจากสำนักงานคุมประพฤติจังหวัดและเรือนจำกลางจังหวัดปัตตานี โดยมีรายละเอียดดังตารางที่ 2

ตารางที่ 2 จำนวนผู้ที่ถูกควบคุมตัวด้วยกฎหมายพิเศษ

ปี พ.ศ./จังหวัด	นราธิวาส	ยะลา	ปัตตานี	รวม
2560	-	3	-	3
2561	2	9	-	11
2562	1	8	-	9
2563	1	1	-	2
2564	3	7	-	10
รวม	7	28	-	35

- หมายเหตุ : 1. ข้อมูลจังหวัดนราธิวาสเป็นข้อมูลจากสำนักงานคุมประพฤติจังหวัดนราธิวาส
2. ข้อมูลจังหวัดยะลาเป็นข้อมูลจากเรือนจำกลางจังหวัดยะลา

3. ข้อมูลพื้นฐานของกลุ่มอดีตผู้ถูกควบคุมตัวด้วยกฎหมายพิเศษภายหลังการกลับคืนสู่สังคมในพื้นที่จังหวัดชายแดนใต้ที่เข้าร่วมวิจัย

อดีตผู้ถูกควบคุมตัวด้วยกฎหมายพิเศษในพื้นที่จังหวัดยะลา มีจำนวนทั้งสิ้น 10 คน มีอายุอยู่ระหว่าง 28 - 48 ปี มีสถานภาพโสด 5 คน และสมรส 5 คน ทุนคนนับถือศาสนาอิสลาม และมีระดับการศึกษา ประถมศึกษา ถึงระดับมัธยมศึกษา อาชีพส่วนใหญ่รับจ้างทั่วไปและรับจ้างกรีดยาง

อดีตผู้ถูกควบคุมตัวด้วยกฎหมายพิเศษในพื้นที่จังหวัดนราธิวาส มีจำนวน 13 คน มีอายุอยู่ระหว่าง 23 - 48 ปี มีสถานภาพโสด 2 คน และสมรส 11 คน ทุนคนนับถือศาสนาอิสลาม และมีระดับการศึกษา ประถมศึกษา ถึงระดับมัธยมศึกษา อาชีพส่วนใหญ่รับจ้างทั่วไปและรับจ้างกรีดยาง ส่วนอาชีพอื่นๆ เช่น ทำสวน ค้าขาย (ขายปลาในตลาด) เป็นต้น ดังตารางที่ 3

ตารางที่ 3 ข้อมูลพื้นฐานของกลุ่มอดีตผู้ถูกควบคุมตัวด้วยกฎหมายพิเศษภายหลังการกลับคืนสู่สังคมในพื้นที่จังหวัดชายแดนใต้ที่เข้าร่วมวิจัย

รหัสผู้ให้ข้อมูล	จังหวัด	อายุ	สถานภาพ	ศาสนา	ระดับการศึกษา	อาชีพ
Y1	ยะลา	33	โสด	อิสลาม	ประถมศึกษา	รับจ้างทั่วไป/ รับจ้างกรีดยาง
Y2	ยะลา	34	สมรส	อิสลาม	ประถมศึกษา	รับจ้างทั่วไป/ รับจ้างกรีดยาง
Y3	ยะลา	48	สมรส	อิสลาม	มัธยมปลาย	รับจ้างทั่วไป/ รับจ้างกรีดยาง
Y4	ยะลา	35	สมรส	อิสลาม	ประถมศึกษา	รับจ้างทั่วไป/ รับจ้างกรีดยาง
Y5	ยะลา	45	สมรส	อิสลาม	ประถมศึกษา	รับจ้างทั่วไป/ รับจ้างกรีดยาง
Y6	ยะลา	40	สมรส	อิสลาม	มัธยมศึกษา	รับจ้างทั่วไป/ รับจ้างกรีดยาง
Y7	ยะลา	38	โสด	อิสลาม	ประถมศึกษา	รับจ้างทั่วไป/ รับจ้างกรีดยาง
Y8	ยะลา	28	โสด	อิสลาม	ประถมศึกษา	รับเหมาก่อสร้าง
Y9	ยะลา	45	โสด	อิสลาม	ประถมศึกษา	รับจ้างทั่วไป/ รับจ้างกรีดยาง
Y10	ยะลา	28	โสด	อิสลาม	ประถมศึกษา	รับจ้างทั่วไป/ รับจ้างกรีดยาง
N1	นราธิวาส	23	โสด	อิสลาม	ประถมศึกษา	รับจ้างทั่วไป
N2	นราธิวาส	48	สมรส	อิสลาม	ประถมศึกษา	ค้าขาย
N3	นราธิวาส	48	สมรส	อิสลาม	มัธยมศึกษา	รับจ้างทั่วไป/ ทำสวน

ตารางที่ 3 ข้อมูลพื้นฐานของกลุ่มอดีตผู้ถูกควบคุมตัวด้วยกฎหมายพิเศษภายหลังการกลับคืนสู่สังคมในพื้นที่จังหวัดชายแดนใต้ที่เข้าร่วมวิจัย (ต่อ)

รหัสผู้ให้ข้อมูล	จังหวัด	อายุ	สถานภาพ	ศาสนา	ระดับการศึกษา	อาชีพ
N4	นราธิวาส	41	สมรส	อิสลาม	ประถมศึกษา	รับจ้างทั่วไป
N5	นราธิวาส	47	สมรส	อิสลาม	ประถมศึกษา	ทำสวน/กรีดยาง
N6	นราธิวาส	45	สมรส	อิสลาม	มัธยมศึกษา	รับจ้างทั่วไป
N7	นราธิวาส	42	สมรส	อิสลาม	ประถมศึกษา	รับจ้างทั่วไป
N8	นราธิวาส	40	สมรส	อิสลาม	มัธยมศึกษา	รับจ้างทั่วไป
N9	นราธิวาส	40	สมรส	อิสลาม	มัธยมศึกษา	ค้าขาย
N10	นราธิวาส	31	โสด	อิสลาม	ประถมศึกษา	รับจ้างกรีดยาง
N11	นราธิวาส	25	สมรส	อิสลาม	มัธยมศึกษา	รับจ้างกรีดยาง
N12	นราธิวาส	31	สมรส	อิสลาม	ประถมศึกษา	รับจ้างกรีดยาง
N13	นราธิวาส	31	สมรส	อิสลาม	ประถมศึกษา	รับจ้างกรีดยาง

ตอนที่ 2 ผลการวิเคราะห์สภาพปัจจุบันด้านจิตใจ ชีวิตความเป็นอยู่ การประกอบอาชีพ และความต้องการช่วยเหลือสนับสนุนฟื้นฟูของอดีตผู้ถูกควบคุมตัวด้วยกฎหมายพิเศษภายหลังการกลับคืนสู่สังคมในพื้นที่จังหวัดชายแดนใต้

1. ผลการวิเคราะห์สภาวะด้านจิตใจของอดีตผู้ถูกควบคุมตัวด้วยกฎหมายพิเศษภายหลังการกลับคืนสู่สังคมในพื้นที่จังหวัดชายแดนใต้

จากการลงพื้นที่สัมภาษณ์เชิงลึกและประเมินสภาพจิตใจของอดีตผู้ถูกควบคุมตัวด้วยกฎหมายพิเศษภายหลังการกลับคืนสู่ชุมชนจังหวัดชายแดนภาคใต้ พบว่าส่วนใหญ่มีความเครียด วิตกกังวล หวาดระแวง และรู้สึกกลัวในบางครั้ง โดยสภาพจิตใจดังกล่าวเกิดจากสาเหตุหลัก 3 ประการ ได้แก่ การรายได้ไม่เพียงพอ และมีหนี้สิน การเกิดเหตุการณ์ความรุนแรงในพื้นที่ และการมีทหารมาเยี่ยมเยียนที่บ้าน มีรายละเอียดดังนี้

การมีรายได้ไม่เพียงพอและมีหนี้สิน

ผลการศึกษาพบว่าสาเหตุหนึ่งที่ทำให้อดีตผู้ถูกควบคุมตัวด้วยกฎหมายพิเศษ มีความเครียด และวิตกกังวลคือการมีรายได้ไม่เพียงพอต่อการใช้จ่ายในครอบครัว เนื่องจากบางคนเป็นหัวหน้าครอบครัว รับผิดชอบหารายได้หลักเลี้ยงครอบครัว เมื่อกลับคืนสู่ชุมชนมีช่องทางในการประกอบอาชีพเพื่อสร้างรายได้น้อยลง ประกอบกับบางครอบครัวมีหนี้สิน ซึ่งส่วนใหญ่เป็นหนี้สินที่มาจาก การดำเนินคดี เช่น การว่าจ้างทนายความ เป็นต้น จึงทำให้เกิดความเครียดและวิตกกังวลเกี่ยวกับรายได้ของครอบครัว ตัวอย่างบทสัมภาษณ์ :

“มีความเครียด มีความกังวลนิดหน่อยเรื่องรายได้ที่ไม่ค่อยเพียงพอ เนื่องจากตนเองเป็นหัวหน้า ครอบครัว ต้องรับผิดชอบภรรยา แต่ไม่ได้มีผลต่อการใช้ชีวิตประจำวันที่ทำให้ออนไม่หลับ หงุดหงิดกระวนกระวาย หรือไม่อยากพบผู้คน เป็นความเครียดที่สามารถจัดการและไม่มีผลกระทบต่อการใช้ชีวิต” (N3)

“มีความกังวล เรื่องหนี้สินและการค่าใช้จ่ายในครอบครัว ไม่ค่อยเพียงพอ ทำให้มีความหงุดหงิดบ้างเป็นบางครั้ง แต่ไม่ได้มีภาวะทางสุขภาพจิต” (N4)

บุคคลกลุ่มนี้ส่วนใหญ่เมื่อมีอาการเครียด หวาดกลัว หวาดระแวง จะไม่กล้าออกจากบ้าน ไม่สามารถออกไปประกอบอาชีพได้ ซึ่งจากที่เคยเป็นผู้นำครอบครัว ภรรยาก็ต้องไปหาเลี้ยงครอบครัวแทน แต่ด้วยลักษณะวัฒนธรรมของชุมชนในพื้นที่สามจังหวัดชายแดนภาคใต้ที่มีการอาศัยอยู่ร่วมกันเป็นครอบครัวใหญ่ นับเป็นข้อดีสำหรับบุคคลกลุ่มนี้ เนื่องจากมีการช่วยเหลือเกื้อกูลกันในเรื่องอาหารทั้งในเครือญาติและบ้านใกล้เคียงกัน ตัวอย่างบทสัมภาษณ์ :

“จากการที่เป็นผู้นำครอบครัว หารายได้หลัก ทำให้ครอบครัวขาดรายได้ เพราะเขาไม่กล้าออกไปประกอบอาชีพ ในชุมชนสามจังหวัดข้อดีอย่างหนึ่งของการอยู่ร่วมกันคือเป็นครอบครัวใหญ่ บ้านนี้ขาดรายได้แต่รอบบ้านๆ ที่เป็นญาติพี่น้องจะนำอาหาร ข้าวสาร มาให้ หรือหาอะไรทำเล็กๆน้อยๆพอมีรายได้จุนเจือ” (D3)

การเกิดเหตุการณ์ความรุนแรงในพื้นที่

ผลการศึกษาพบว่าสาเหตุหนึ่งที่ทำให้อดีตผู้ถูกควบคุมตัวด้วยกฎหมายพิเศษมีความเครียด วิตกกังวล หวาดระแวงและรู้สึกไม่มีความสุขเมื่อเกิดเหตุการณ์ความรุนแรงในพื้นที่ เนื่องจากเหตุการณ์ดังกล่าวไปกระตุ้นภาพจำเหตุการณ์ที่เคยประสบ ทำให้รู้สึกไม่ไว้วางใจสภาพแวดล้อม รู้สึกไม่ปลอดภัย กังวลว่าหากเกิดเหตุการณ์ความรุนแรงขึ้นจะไม่ได้รับการช่วยเหลือ จึงพยายามหลีกเลี่ยงสถานการณ์ที่ทำให้คิดถึงเหตุการณ์นั้นโดยการอยู่กับครอบครัวมากกว่าการร่วมกิจกรรมในชุมชน ตัวอย่างบทสัมภาษณ์ :

“มีความทุกข์ทรมานจิตใจเล็กน้อย ไม่ค่อยมีความสุข รู้สึกกังวลและเกรงว่า เหตุการณ์ความรุนแรงจะเกิดขึ้นอีก มีภาพเหตุการณ์ผุดขึ้นบ้างบางครั้ง รู้สึกไม่ไว้วางใจสิ่งแวดล้อม ความมั่นใจในตนเองลดลง บางครั้งยังรู้สึกเหนื่อยและอ่อนเพลีย” (Y2)

“มีความเครียด นอนไม่ค่อยหลับ รู้สึกกลัว ระแวงไม่ไว้วางใจสิ่งแวดล้อม ส่วนใหญ่ไม่ไปไหนจะอยู่กับบ้าน รู้สึกถึงความไม่ปลอดภัย หากเกิดอะไรขึ้นกลัวไม่ได้ รับการช่วยเหลือ ก็อยู่ที่บ้านคิดว่า กิน ออกไปทำงาน แล้วก็กลับบ้านใช้ชีวิตแบบนี้ ลดความกังวลได้” (N11)

การมีทหารมาเยี่ยมเยียนที่บ้าน

การมีทหารมาเยี่ยมเยียนที่บ้านทำให้อดีตผู้ถูกควบคุมตัวด้วยกฎหมายพิเศษมีความเครียด วิตกกังวล หวาดระแวง เนื่องจากเมื่อมีเหตุการณ์ความไม่สงบเกิดขึ้นในหมู่บ้านที่ตนเองอาศัยอยู่หรือในหมู่บ้านใกล้เคียงจะมีทหารมาตรวจค้น แม้การดำเนินงานดังกล่าวเป็นการทำงานปกติของเจ้าหน้าที่ แต่อดีตผู้ถูกควบคุมตัวด้วยกฎหมายพิเศษมีความเครียด และรู้สึกถึงความไม่ปลอดภัยในการใช้ชีวิตในชุมชน ตัวอย่างบทสัมภาษณ์:

“มีความระแวงกลัวทหารชุดดำมาเยี่ยมเยียนที่บ้าน มาดูว่าอยู่บ้านไหม ทำอะไรอยู่ หากมีเหตุการณ์เกิดขึ้นใกล้ๆ กับหมู่บ้านก็จะมาทันที บางครั้งทำให้รู้สึกไม่ปลอดภัย ไม่มั่นคงทางใจ หวาดระแวง มีความกังวลตลอด มาขอดูโทรศัพท์ว่าโทรหาใครบ้าง รู้สึกถึงความไม่ปลอดภัย สภาพแวดล้อมรอบบ้านเป็นสวนยางพารามีทหารมาบ่อย” (Y9)

“ไม่สบายใจทุกครั้งที่มีทหารลาดตระเวน เนื่องจากมีหลานอยู่ด้วย 2 คน ตนเกรงว่าหลานจะตกใจกลัว” (N13)

นอกจากนี้ ยังพบว่าสาเหตุที่ทำให้มีอาการหวาดกลัว หวาดระแวง เกิดจากการมีความคิดอัตโนมัติทางลบ เนื่องจากเคยถูกหน่วยงานฝ่ายความมั่นคงในพื้นที่จับกุมไปสอบสวนและสุดท้ายได้รับการปล่อยตัวกลับมา แต่ภายหลังได้รับการปล่อยตัวกลับมาอยู่ที่บ้านก็มีปฏิกิริยาอาการทางใจค่อนข้างมาก เช่น มีอาการหวาดกลัว กังวล สับสน ร้องไห้ พุดไม่รู้เรื่อง ซึ่งอาการที่พบคือเครียดหลังเจอเหตุการณ์สะเทือนขวัญ หรือเรียกว่า PTSD และเมื่อได้รับการรักษาอาการก็จะดีขึ้น แต่ปัญหาที่ยังมีอยู่คือ เมื่อมีรถทหารวิ่งผ่านหน้าบ้าน ก็จะมีความคิดอัตโนมัติว่าทหารจะมาปิดล้อมบ้านและจับกุมอีกแน่นอน ทำให้เกิดความกลัวไม่กล้าออกจากบ้าน ไม่กล้าเข้าสังคม ดังนั้น การมีความคิดอัตโนมัติทางลบจึงส่งผลกระทบต่อการอยู่ร่วมกับผู้อื่นในสังคม

“เหตุระเบิดอำเภอ... ฝ่ายความมั่นคงได้ควบคุมตัวผู้ต้องสงสัย และสุดท้ายได้ปล่อยตัวออกมา เหตุการณ์นั้นทำให้ผู้ต้องสงสัยที่ถูกปล่อยตัวมีปฏิกิริยาทางใจค่อนข้างเยอะ มีอาการสับสน ร้องไห้ ทางทีมจึงได้ลงพื้นที่ พบว่าเป็นอาการเครียดหลังเหตุการณ์สะเทือนขวัญ และเป็น PTSD จากนั้นได้รับการรักษาและพูดคุยกันดีขึ้น ปัญหาคือเมื่ออยู่ในชุมชนและมีรถทหารวิ่งผ่าน อาการเหล่านี้จะกลับมาทันที และทำให้เขาคิดว่าทหารจะมาปิดล้อมบ้าน และคิดทันทีว่ามาจับแน่นอน ทำให้เกิดความกลัวและไม่กล้าออกจากบ้าน ไม่กล้าเข้าสังคม ณ ช่วงนั้น” (D3)

อย่างไรก็ตามพบว่า ปัจจุบันหน่วยงานภาครัฐที่เกี่ยวข้องในพื้นที่ได้พยายามสื่อสารเพื่อสร้างความเข้าใจและลดความกังวลหรือหวาดระแวงจากภาครัฐ และพยายามแสวงหาความร่วมมือจากทุกภาคส่วนที่เกี่ยวข้องเพื่อร่วมกันช่วยเหลืออดีตผู้ถูกควบคุมตัวและป้องกันไม่ให้เกิดความผิดซ้ำตัวอย่างบดบังลักษณะ:

“การสื่อสารทำความเข้าใจลดปัญหาความกังวล หรือ หวาดระแวงภาครัฐ และการแสวงหาความร่วมมือจากทุกภาคส่วนที่เกี่ยวข้องเพื่อร่วมกันช่วยเหลือผู้พันโทษ ไม่ให้เกิดความผิดซ้ำ” (D1, D2)

นอกจากนี้ ผลการประเมินด้านสุขภาพจิต โดยใช้แบบประเมินมาตรฐานของกรมสุขภาพจิต ประเทศไทย ได้แก่ แบบประเมินความเครียด (ST5) แบบคัดกรองความเสี่ยงต่อการเกิดโรคเครียดหลังเผชิญเหตุการณ์สะเทือนขวัญ (PTSD) และแบบประเมินผลกระทบทางจิตใจหลังเผชิญเหตุการณ์สะเทือนขวัญ (PISCES -10) ของกลุ่มอดีตผู้ถูกควบคุมตัวด้วยกฎหมายพิเศษ สรุปดังนี้

1.1 ภาพรวมผลการประเมินด้านสุขภาพจิตของกลุ่มอดีตผู้ถูกควบคุมตัวด้วยกฎหมายพิเศษในจังหวัดชายแดนภาคใต้ จำนวน 23 คน พบว่าส่วนใหญ่มีภาวะเครียดในระดับน้อย ($n = 16$) ไม่พบความเสี่ยงต่อการเกิดโรคเครียดหลังเผชิญเหตุการณ์สะเทือนขวัญ (PTSD) ($n = 15$) และส่วนใหญ่ไม่มีความทุกข์ทรมานทางจิตใจ ($n = 18$) อย่างไรก็ตาม พบว่ามีกลุ่มอดีตผู้ถูกควบคุมตัวด้วยกฎหมายพิเศษในจังหวัดชายแดนภาคใต้ที่มีผลการประเมินสุขภาพจิตอยู่ในระดับที่ต้องได้รับการดูแลช่วยเหลืออย่างใกล้ชิดเร่งด่วน คือ มีภาวะเครียดในระดับมากที่สุด ($n = 2$) มีความเสี่ยงต่อการเกิดโรคเครียดหลังเผชิญเหตุการณ์สะเทือนขวัญ (PTSD) ($n = 8$) และมีความทุกข์ทรมานทางจิตใจรุนแรง ($n = 2$) แสดงดังตารางที่ 4

ตารางที่ 4 ภาพรวมผลการประเมินความเครียด ผลการคัดกรองความเสี่ยงต่อการเกิดโรคเครียดหลังเผชิญเหตุการณ์สะเทือนขวัญ และการประเมินผลกระทบทางจิตใจหลังเผชิญเหตุการณ์สะเทือนขวัญของกลุ่มอดีตผู้ถูกควบคุมตัวด้วยกฎหมายพิเศษ

การประเมินด้านสุขภาพจิต	เกณฑ์/ช่วงคะแนน	จำนวนคน (ร้อยละ)	แปลผล
ความเครียด	0 - 4	16 (69.56)	เครียดน้อย
	5- 8	5 (21.74)	เครียดปานกลาง
	9-13	2 (8.70)	เครียดมากที่สุด
ความเสี่ยงต่อการเกิดโรคเครียดหลังเผชิญเหตุการณ์สะเทือนขวัญ (PTSD)	ตอบใช่ทั้งข้อ 1P และ 2P	8 (3.48)	มีความเสี่ยง
	ตอบไม่ใช่ทั้งข้อ 1P และ 2P หรือข้อใดข้อหนึ่ง	15 (65.22)	ไม่เสี่ยง/ไม่พบเหตุการณ์สะเทือนใจ
ผลกระทบทางจิตใจหลังเผชิญเหตุการณ์สะเทือนขวัญ	น้อยกว่า 9 คะแนน	18 (56.52)	ปกติ
	9 – 13 คะแนน	3 (8.70)	ทุกข์ทรมานทางจิตใจเล็กน้อย
	14 – 18 คะแนน	0 (0.00)	ทุกข์ทรมานทางจิตใจมาก
	19 คะแนน	2 (8.70)	ทุกข์ทรมานทางจิตใจรุนแรง

1.2 ผลการประเมินความเครียดของกลุ่มอดีตผู้ถูกควบคุมตัวด้วยกฎหมายพิเศษในจังหวัดชายแดนภาคใต้ พบว่าอดีตผู้ถูกควบคุมตัวด้วยกฎหมายพิเศษในพื้นที่จังหวัดยะลา จำนวน 10 คน พบว่า มีภาวะความเครียดอยู่ในระดับเครียดน้อย จำนวน 8 คน และมีภาวะความเครียดอยู่ในระดับปานกลาง มีจำนวน 2 คน ส่วนอดีตผู้ถูกควบคุมตัวด้วยกฎหมายพิเศษในพื้นที่จังหวัดนราธิวาส จำนวน 13 คน พบว่า มีภาวะความเครียดอยู่ในระดับน้อย มีจำนวน 8 คน รองลงมา มีภาวะความเครียดอยู่ในระดับปานกลาง มีจำนวน 3 คน และมีภาวะความเครียดอยู่ในระดับมากที่สุด มีจำนวน 2 คน ตามลำดับ แสดงดังตารางที่ 5

ตารางที่ 5 ผลการประเมินความเครียดของกลุ่มอดีตผู้ถูกควบคุมตัวด้วยกฎหมายพิเศษภายหลังการกลับคืนสู่ชุมชน

รหัสผู้ให้ข้อมูล	คะแนนความเครียด	แปลผลการประเมิน
Y1	0	เครียดน้อย
Y2	2	เครียดน้อย
Y3	4	เครียดน้อย
Y4	5	เครียดปานกลาง
Y5	2	เครียดน้อย
Y6	2	เครียดน้อย
Y7	1	เครียดน้อย
Y8	5	เครียดปานกลาง
Y9	1	เครียดน้อย
Y10	2	เครียดน้อย
N1	5	เครียดปานกลาง
N2	0	เครียดน้อย
N3	4	เครียดน้อย
N4	2	เครียดน้อย
N5	0	เครียดน้อย
N6	0	เครียดน้อย
N7	7	เครียดปานกลาง
N8	10	เครียดมากที่สุด
N9	13	เครียดมากที่สุด
N10	5	เครียดปานกลาง
N11	2	เครียดน้อย

ตารางที่ 5 ผลการประเมินความเครียดของกลุ่มอดีตผู้ถูกควบคุมตัวด้วยกฎหมายพิเศษภายหลังการกลับคืนสู่ชุมชน (ต่อ)

รหัสผู้ให้ข้อมูล	คะแนนความเครียด	แปลผลการประเมิน
N12	1	เครียดน้อย
N13	3	เครียดน้อย

1.3 ผลการกรองความเสี่ยงต่อการเกิดโรคเครียดหลังเผชิญเหตุการณ์สะเทือนขวัญ (PTSD)

พบว่าผลการคัดกรองความเสี่ยงต่อการเกิดโรคเครียดหลังเผชิญเหตุการณ์สะเทือนขวัญ พบว่าอดีตผู้ถูกควบคุมตัวด้วยกฎหมายพิเศษในพื้นที่จังหวัดยะลา จำนวน 10 คน ส่วนใหญ่ไม่มีความเสี่ยงและไม่พบเหตุการณ์สะเทือนใจ จำนวน 7 คน และมีความเสี่ยง จำนวน 3 คน ส่วนอดีตผู้ถูกควบคุมตัวด้วยกฎหมายพิเศษในพื้นที่จังหวัดนราธิวาส จำนวน 13 คน พบว่าส่วนใหญ่ไม่มีความเสี่ยงและไม่พบเหตุการณ์สะเทือนใจ จำนวน 8 คน และมีความเสี่ยง จำนวน 5 คน ตามลำดับ แสดงดังตารางที่ 6

ตารางที่ 6 ผลการกรองความเสี่ยงต่อการเกิดโรคเครียดหลังเผชิญเหตุการณ์สะเทือนขวัญ (PTSD) ของกลุ่มอดีตผู้ถูกควบคุมตัวด้วยกฎหมายพิเศษภายหลังการกลับคืนสู่ชุมชน

รหัสผู้ให้ข้อมูล	คะแนน	แปลผลการประเมิน
Y1	1	เสี่ยง
Y2	1	เสี่ยง
Y3	1	เสี่ยง
Y4	2	ไม่เสี่ยง/ไม่พบเหตุการณ์สะเทือนใจ
Y5	2	ไม่เสี่ยง/ไม่พบเหตุการณ์สะเทือนใจ
Y6	2	ไม่เสี่ยง/ไม่พบเหตุการณ์สะเทือนใจ
Y7	2	ไม่เสี่ยง/ไม่พบเหตุการณ์สะเทือนใจ
Y8	2	ไม่เสี่ยง/ไม่พบเหตุการณ์สะเทือนใจ
Y9	2	ไม่เสี่ยง/ไม่พบเหตุการณ์สะเทือนใจ
Y10	2	ไม่เสี่ยง/ไม่พบเหตุการณ์สะเทือนใจ
N1	2	ไม่เสี่ยง/ไม่พบเหตุการณ์สะเทือนใจ
N2	1	เสี่ยง
N3	1	เสี่ยง
N4	1	เสี่ยง

ตารางที่ 6 ผลการกรองความเสี่ยงต่อการเกิดโรคเครียดหลังเผชิญเหตุการณ์สะเทือนขวัญ (PTSD) ของกลุ่มอดีตผู้ถูกควบคุมตัวด้วยกฎหมายพิเศษภายหลังการกลับคืนสู่ชุมชน (ต่อ)

รหัสผู้ให้ข้อมูล	คะแนน	แปลผลการประเมิน
N5	1	เสี่ยง
N6	2	ไม่เสี่ยง/ไม่พบเหตุการณ์สะเทือนใจ
N7	2	ไม่เสี่ยง/ไม่พบเหตุการณ์สะเทือนใจ
N8	2	ไม่เสี่ยง/ไม่พบเหตุการณ์สะเทือนใจ
N9	1	เสี่ยง
N10	2	ไม่เสี่ยง/ไม่พบเหตุการณ์สะเทือนใจ
N11	2	ไม่เสี่ยง/ไม่พบเหตุการณ์สะเทือนใจ
N12	2	ไม่เสี่ยง/ไม่พบเหตุการณ์สะเทือนใจ
N13	2	ไม่เสี่ยง/ไม่พบเหตุการณ์สะเทือนใจ

1.4 ผลการประเมินผลกระทบทางจิตใจหลังเผชิญเหตุการณ์สะเทือนขวัญของกลุ่มอดีตผู้ถูกควบคุมตัวด้วยกฎหมายพิเศษภายหลังการกลับคืนสู่ชุมชน พบว่าอดีตผู้ถูกควบคุมตัวด้วยกฎหมายพิเศษในพื้นที่จังหวัดยะลา จำนวน 10 คน ส่วนใหญ่มีสภาพจิตใจหลังเผชิญเหตุการณ์สะเทือนขวัญอยู่ในระดับปกติ จำนวน 7 คน และสภาพทุกข์ทรมานจิตใจเล็กน้อย จำนวน 3 คน ส่วนอดีตผู้ถูกควบคุมตัวด้วยกฎหมายพิเศษในพื้นที่จังหวัดนราธิวาส จำนวน 13 คน พบว่า ส่วนใหญ่มีสภาพจิตใจหลังเผชิญเหตุการณ์สะเทือนขวัญอยู่ในระดับปกติ จำนวน 11 คน และมีสภาพทุกข์ทรมานจิตใจรุนแรงจำนวน 2 คน แสดงดังตารางที่ 7

ตารางที่ 7 ผลการประเมินผลกระทบทางจิตใจหลังเผชิญเหตุการณ์สะเทือนขวัญ ของกลุ่มอดีตผู้ถูกควบคุมตัวด้วยกฎหมายพิเศษภายหลังการกลับคืนสู่ชุมชน

รหัสผู้ให้ข้อมูล	คะแนน	แปลผลการประเมิน
Y1	13	ทุกข์ทรมานจิตใจเล็กน้อย
Y2	10	ทุกข์ทรมานจิตใจเล็กน้อย
Y3	6	ปกติ
Y4	6	ปกติ
Y5	6	ปกติ
Y6	6	ปกติ
Y7	6	ปกติ

ตารางที่ 7 ผลการประเมินผลกระทบทางจิตใจหลังเผชิญเหตุการณ์สะเทือนขวัญของกลุ่มอดีตผู้ถูกควบคุมตัว
ด้วยกฎหมายพิเศษภายหลังการกลับคืนสู่ชุมชน (ต่อ)

รหัสผู้ให้ข้อมูล	คะแนน	แปลผลการประเมิน
Y8	13	ทุกข์ทรมานจิตใจเล็กน้อย
Y9	5	ปกติ
Y10	6	ปกติ
N1	6	ปกติ
N2	0	ปกติ
N3	0	ปกติ
N4	6	ปกติ
N5	8	ปกติ
N6	6	ปกติ
N7	0	ปกติ
N8	19	ทุกข์ทรมานจิตใจรุนแรง
N9	19	ทุกข์ทรมานจิตใจรุนแรง
N10	8	ปกติ
N11	7	ปกติ
N12	6	ปกติ
N13	6	ปกติ

2. ผลการวิเคราะห์ด้านชีวิตความเป็นอยู่ของอดีตผู้ถูกควบคุมตัวด้วยกฎหมายพิเศษภายหลังการกลับคืนสู่สังคมในพื้นที่จังหวัดชายแดนใต้

จากการลงพื้นที่สัมภาษณ์เชิงลึกเกี่ยวกับสภาพความเป็นอยู่ในชุมชนของอดีตผู้ถูกควบคุมตัวด้วยกฎหมายพิเศษภายหลังการกลับคืนสู่ชุมชนจังหวัดชายแดนภาคใต้ พบว่ามีบางกลุ่มถูกตีตราจากคนในชุมชน มีความพยายามปรับตัวเพื่ออยู่ร่วมกันในชุมชน และส่วนใหญ่มีความสัมพันธ์ที่ดีในครอบครัว

การถูกตีตราจากคนในชุมชน

ภายหลังการกลับคืนสู่ชุมชนพบว่าอดีตผู้ถูกควบคุมตัวด้วยกฎหมายพิเศษจะคบเพื่อนน้อยลง ถูกตีตราจากสังคม ไม่ถูกยอมรับจากชุมชน และไม่ค่อยพบปะหรือพูดคุยกับคนในชุมชน เนื่องจากรู้สึกว่าคุณสมบัติตัวเองมองตนเองในทางที่ไม่ดี เป็นคนที่เคยกระทำความผิดมีประวัติเกี่ยวข้องกับคดีความมั่นคงจึงทำให้รู้สึกว่าตนเองถูกตัดสินในทางที่ไม่ดีต่อสังคม ไม่ว่าจะเพื่อน ญาติ หรือบุคคลอื่น บางคนแสดงออกด้วยท่าทางที่มีความกลัว ไม่เข้ามาพูดคุยด้วย เพื่อนบ้านตีตัวออกห่าง มีเฉพาะเพื่อนสนิทที่ไว้ใจกันเท่านั้น ตัวอย่างบทสัมภาษณ์ :

“คบเพื่อนน้อยลงจะมีเฉพาะเพื่อนสนิทที่ไว้ใจเท่านั้น รู้สึกว่าคนอื่นจะมองตนเองในทางไม่ดีหลังจากโดนคดี ต่อให้ศาลยกฟ้องไม่มีความผิดแต่ได้ชื่อว่ามีคดีความมั่นคงก็ทำให้รู้สึกว่าตนเองถูกตัดสินในทางไม่ดีต่อสังคม ไม่ว่าจะเพื่อน ญาติ หรือใครก็ตาม” (Y1)

“รู้สึกเสียใจ เนื่องจากเพื่อนบ้านตีตัวออกห่าง เพื่อนน้อยลงตอนนี้แทบจะไม่มีเพื่อน เพราะเพื่อนคิดว่าตนเองเป็นคนผิดหรือก่อคดี ปัจจุบันอยู่แต่กับครอบครัว ไม่คบเพื่อนจะเดินทางไปไหนก็ไปกับบุคคลที่เป็นญาติพี่น้อง” (Y10)

พยายามปรับตัวเพื่ออยู่ร่วมกันในชุมชน

ในช่วงแรกของการกลับคืนสู่ชุมชนพบว่าอดีตผู้ถูกควบคุมตัวด้วยกฎหมายพิเศษจะเก็บตัว ไม่อยากไปไหน เนื่องจากมีความกังวลเรื่องความปลอดภัย มีความหวาดระแวง ไม่กล้าเข้าสังคม และรู้สึกไม่มั่นใจต่อความรู้สึกของคนในชุมชนที่มีต่อตนเอง การไปมาหาสู่กันในชุมชนไม่เหมือนเดิม แต่ได้พยายามปรับตัวให้เข้ากับคนในชุมชนด้วยการเข้าร่วมกิจกรรมของชุมชน เช่น การไปงานบุญ การไปละหมาดในทุกวันศุกร์ การเล่นเกมที่ชุมชนจัดขึ้น พยายามมีส่วนร่วมในกิจกรรมชุมชนให้มากขึ้นเพื่อสร้างความสัมพันธ์ที่ดีกับคนในชุมชน การปฏิบัติของเพื่อนบ้านรอบข้างก็เปลี่ยนไปในทางที่ดีขึ้น มีการสนับสนุนและให้การช่วยเหลือก็สามารถใช้ชีวิตในสังคมอยู่ได้ ตัวอย่างบทสัมภาษณ์ :

“ช่วงแรกก็ไม่อยากไปไหน กังวลเรื่องความปลอดภัย และรู้สึกไม่มั่นใจต่อความรู้สึกของคนในชุมชน ก็พยายามปรับตัวที่จะเข้าร่วมกิจกรรมของชุมชน เช่น การไปงานบุญ ไปละหมาดวันศุกร์ และการเล่นเกมที่ชุมชนจัดขึ้นให้มีส่วนร่วม” (Y3)

“เพื่อนน้อยลง เพื่อนบ้านในชุมชนก็มีสัมพันธ์ภาพที่ดี ไม่ได้ถูกปฏิบัติที่จะ
ทำให้รู้สึกว่าคุณถูกรังเกียจ ช่วงแรกมีความคิดว่าคนในชุมชนต้องรังเกียจตนเองที่
กระทำความผิดและเคยอยู่ในเรือนจำ แต่ไม่มี กังใจ” (N4)

มีความสัมพันธ์ที่ดีในครอบครัว

กลุ่มอดีตผู้ถูกควบคุมตัวด้วยกฎหมายพิเศษมีความสัมพันธ์ที่ดีในครอบครัว สมาชิกใน
ครอบครัวมีความรักใคร่ เข้าใจกันดี ส่วนใหญ่ผู้ชายจะทำงานหารายได้เลี้ยงครอบครัว ส่วนภรรยาเป็นแม่บ้าน
เลี้ยงลูก ครอบครัวมีการให้กำลังใจคอยสนับสนุนซึ่งกันและกันจึงทำให้สามารถก้าวข้ามอุปสรรคต่างๆ ได้
และสามารถใช้ชีวิตประจำวันได้ ตัวอย่างบทสัมภาษณ์ :

“ครอบครัวมีความสุขดี ไม่มีเรื่องที่ต้องทะเลาะกัน ภรรยาเข้าใจดี
รักครอบครัว มีลูก 3 คนภรรยาไม่มีอาชีพ เป็นแม่บ้านเลี้ยงลูก ซึ่งลูกกำลังเรียนอยู่
ทั้ง 3 คน อาศัยอยู่บ้านตนเอง” (Y9)

“ชีวิตครอบครัวรักใคร่กันดี มีภรรยา แต่งงานมา 4 ปี ไม่มีลูก ภรรยาไม่มีอาชีพ
เป็นแม่บ้าน และที่อยู่อาศัยก็อยู่พ่อแม่ตนเอง ยังไม่มีเงินสร้างบ้าน” (N1)

3. ผลการวิเคราะห์ด้านกรประกอบอาชีพ และความต้องการช่วยเหลือสนับสนุนฟื้นฟูของ อดีตผู้ถูกควบคุมตัวด้วยกฎหมายพิเศษภายหลังการกลับคืนสู่สังคมในพื้นที่จังหวัดชายแดนใต้

จากการลงพื้นที่สัมภาษณ์เชิงลึกอดีตผู้ถูกควบคุมตัวด้วยกฎหมายพิเศษภายหลังการกลับคืนสู่ชุมชน
ในประเด็นเกี่ยวกับการประกอบอาชีพ พบว่าอดีตผู้ถูกควบคุมตัวด้วยกฎหมายพิเศษส่วนใหญ่มีอาชีพ
กรีดยางพารา รับจ้างทั่วไป และอาชีพค้าขาย ส่วนใหญ่ได้รับการฝึกอบรมพัฒนาความรู้และทักษะ
การประกอบอาชีพ และมีความต้องการช่วยเหลือด้านการประกอบอาชีพเพื่อการมีคุณภาพชีวิตที่ดีขึ้น

สร้างรายได้ด้วยการประกอบอาชีพกรีดยางพารา รับจ้างทั่วไป และอาชีพค้าขาย

อดีตผู้ถูกควบคุมตัวด้วยกฎหมายพิเศษส่วนใหญ่สร้างรายได้เพื่อการดำรงชีพและเลี้ยงดู
ครอบครัวด้วยการประกอบอาชีพกรีดยางพารา ซึ่งมีทั้งที่กรีดยางพาราของตนเองและรับจ้างกรีดยางพารา
โดยส่วนใหญ่มีรายได้จากการกรีดยางพาราประมาณวันละ 200 – 300 บาท ขึ้นอยู่กับราคายางพาราในแต่ละ
วัน และหากเป็นช่วงฤดูฝนก็จะไม่สามารถกรีดยางพาราได้ รายได้ของครอบครัวจึงไม่แน่นอน บางคนประกอบ
อาชีพเสริมด้วยการรับจ้างทั่วไป เช่น รับจ้างตัดทุเรียนตามฤดูกาล รับจ้างเก็บสวะตอ รับจ้างถางป่า รับจ้าง
เลี้ยงสัตว์ รับจ้างทำนาปลูกข้าว และรับจ้างทำงานก่อสร้าง เป็นต้น ตัวอย่างบทสัมภาษณ์:

“กรีดยางเป็นส่วนของตนเอง ได้วันละ 200บาท/วัน บางช่วงไม่ได้กรีดยาง
ก็จะไปรับจ้างทั่วไป เช่น งานก่อสร้าง รายได้ไม่แน่นอน รายจ่ายมีทุกวัน” (Y7)

“มีรายได้จากการรับจ้างกรีดยาง โดยแบ่งรายได้กันคนละครึ่งของการขาย ยี่ข้างแต่ละครั้ง ซึ่งรายได้ประมาณ 180 บาท/วัน รายได้โดยรวมเดือนละประมาณ 2,000 – 3,000 บาท นอกจากนั้นก็มียาชีพเสริมจากการรับจ้างถางป่า แต่ก็ไม่มีสม่ำเสมอ และชอบปลูกกล้วยหินช่วงแรกได้รับผลผลิตค่อนข้างดี และช่วงหลังมีปัญหากล้วยที่ปลูกเป็นโรค ส่งผลให้กล้วยเจริญเติบโตช้า กล้วยบางต้นตาย และผลผลิตไม่ดี” (Y3)

นอกจากนี้ พบว่าบางครอบครัวใช้ชีวิตโดยยึดหลักความพอเพียง สร้างรายได้จากการกรีดยางพารา ทำนาปลูกข้าวไว้กินเองและแบ่งขายบางส่วน ตัวอย่างบทสัมภาษณ์ “รายได้มาจากการกรีดยาง ประมาณวันละ 100 บาท/วัน เวลาว่างก็ช่วยพ่อแม่ตัดหญ้าในสวนยางและช่วยพ่อแม่ทำนาข้าว ข้าวสารที่ได้จากการเก็บเกี่ยวส่วนหนึ่งขายบ้างและเอาไว้กิน กลับจากการทำนาข้าวก็นอนพักผ่อนไม่ออกไปไหนชอบอยู่บ้าน” (N10)

อย่างไรก็ตาม อดีตถูกควบคุมตัวด้วยกฎหมายพิเศษส่วนใหญ่สะท้อนว่าตนเองอยากมีอาชีพที่มั่นคงเพื่อการมีรายได้ที่แน่นอนมาเลี้ยงครอบครัว “รายได้หลักของครอบครัวมาจากตนเอง จากการรับจ้างทั่วไปและรับจ้างกรีดยาง รายได้ประมาณวันละ 250 - 300 บาท ต้องการมีอาชีพที่มั่นคง รายได้ที่แน่นอนหรือมีอาชีพเสริมเพื่อเลี้ยงครอบครัวและสมาชิกในครอบครัวได้มากขึ้น” (Y2)

การพัฒนาความรู้และทักษะการประกอบอาชีพ

จากการศึกษาพบว่าส่วนใหญ่อดีตผู้ถูกควบคุมตัวด้วยกฎหมายพิเศษได้รับการพัฒนาความรู้และทักษะด้านการประกอบอาชีพที่หลากหลาย เช่น การเชื่อมเหล็ก การทำอาหาร การกรีดยาง การฝึกอาชีพช่างยนต์ และการทำฟอรันิเจอร์ เป็นต้น โดยหน่วยงานที่ให้ความช่วยเหลือพัฒนาความรู้และทักษะการประกอบอาชีพ มีทั้งหน่วยงานจากภาครัฐ ได้แก่ สถาบันพัฒนาฝีมือแรงงานจังหวัด ศูนย์ฝึกอาชีพพระราชทาน จังหวัดชายแดนภาคใต้ กองสานใจสู่สันติ ศูนย์สันติวิธี กองอำนวยการรักษาความมั่นคงภายใน ภาค 4 ส่วนหน้า (กอ.รมน. ภาค 4) และศูนย์อำนวยการบริหารจังหวัดชายแดนภาคใต้ (ศอ.บต.) และภาคประชาสังคมในพื้นที่ ตัวอย่างบทสัมภาษณ์:

“ได้รับการอบรมเรื่องการเชื่อมเหล็ก จำนวน 10 วัน โดยศูนย์ฝึกอาชีพ” (Y1)

“ศูนย์ฝีมือแรงงาน ยะลา 12 อบรมการเชื่อม และให้ภรรยาเรียนรู้วิธีการทำอาหาร 10 วัน และสนับสนุนชุดอุปกรณ์ในการทำอาหารให้ด้วย” (Y9)

“ได้มีการอบรมเรื่องการฝึกอาชีพช่างยนต์ จำนวน 60 ชม. ทางผู้จัดให้อุปกรณ์ในการสร้างอาชีพ แต่ปัญหาไม่มีร้านส่งผลให้ไม่สามารถเปิดร้านซ่อมได้” (N8)

นอกจากนี้ ยังพบว่าอดีตผู้ถูกควบคุมตัวด้วยกฎหมายพิเศษบางคนได้นำความรู้จากการฝึกอบรมก่อนออกจากเรือนจำ เรื่องเกษตรทฤษฎีใหม่ มาทดลองปฏิบัติภายหลังการกลับสู่ชุมชน โดยเป็นการปฏิบัติตามหลักความเพียงพอที่บ้านของตนเอง ตัวอย่างบทสัมภาษณ์ : “เคยเข้ารับการฝึกอบรมเรื่องเกษตรทฤษฎีใหม่ก่อนออกจากเรือนจำ ซึ่งเป็นหลักสูตรอบรม 15 วัน และมีประกาศนียบัตรให้ สอนเรื่องการทำนา ตามโมเดลเกษตรผสมผสาน ป่า 4 อย่าง ประโยชน์ 5 อย่าง ซึ่งเป็นการทำเสมือนจริงในเรือนจำ ออกมาก็มาลองทำตามที่ทำอบรมมา ก็ทำอยู่ที่บ้านตัวเอง ไม่ต้องยุ่งเกี่ยวกับใครมาก” (N3)

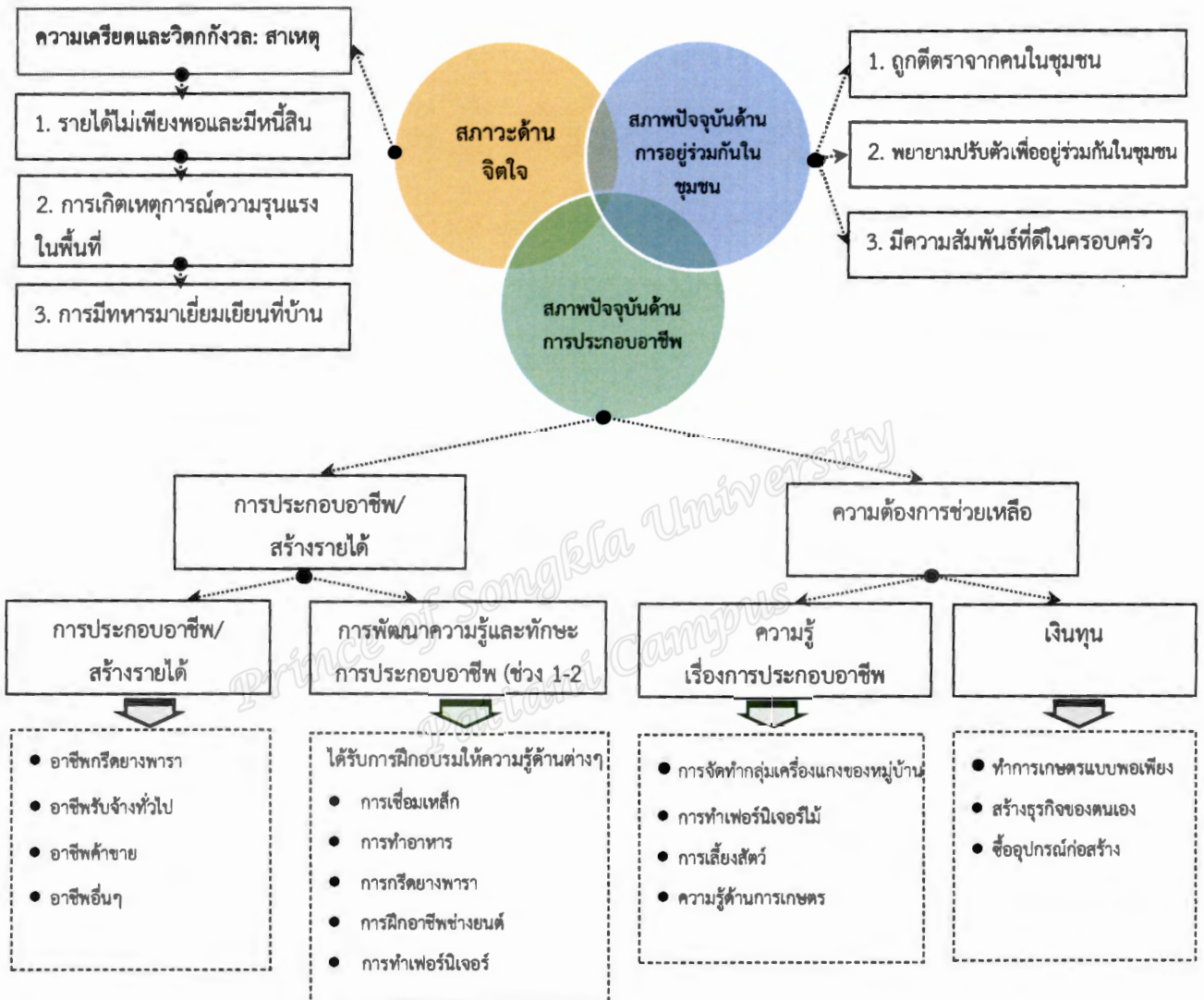
ความต้องการช่วยเหลือด้านการประกอบอาชีพเพื่อการมีคุณภาพชีวิตที่ดีขึ้น

ส่วนใหญ่กลุ่มอดีตผู้ถูกควบคุมตัวด้วยกฎหมายพิเศษมีความต้องการฝึกอบรมให้ความรู้และพัฒนาทักษะการประกอบอาชีพที่สอดคล้องกับการใช้ชีวิตในชุมชน โดยยึดหลักความพอเพียง เช่น การจัดทำกลุ่มเครื่องแกงของหมู่บ้าน การทำเกษตรแบบผสมผสาน การเลี้ยงสัตว์ และการทำเฟอร์นิเจอร์ไม้ เป็นต้น และอยากได้การสนับสนุนเงินทุนสำหรับการทำเกษตรแบบพอเพียง เช่น การปลูกผัก การเลี้ยงสัตว์ การสร้างธุรกิจค้าขายเล็กๆ ของตนเอง ตัวอย่างบทสัมภาษณ์:

“ต้องการให้มีการช่วยเหลือด้านเศรษฐกิจของครอบครัวมากที่สุด อาจจะเป็นการจัดกลุ่มแม่บ้านแล้วมีผู้มาให้ความรู้เรื่องการประกอบอาชีพ เช่น การจัดทำกลุ่มเครื่องแกงของหมู่บ้าน เพื่อให้บุคคลอื่นในชุมชนได้มีรายได้เสริมด้วย” (N1)

“ถ้ามีการสนับสนุนอาชีพให้มีความต้องการเลี้ยงปลาตุกและเลี้ยงไก่อย่างอื่นไม่รู้จะทำอะไร อยากอยู่แบบพอเพียงไม่ยุ่งกับใคร” (Y4)

สรุปสภาพปัจจุบันด้านจิตใจ การอยู่ร่วมกันในชุมชน การประกอบอาชีพ การดูแลช่วยเหลือ และความต้องการช่วยเหลือสนับสนุนฟื้นฟูของอดีตผู้ถูกควบคุมตัวด้วยกฎหมายพิเศษภายหลังการกลับคืนสู่สังคมในพื้นที่จังหวัดชายแดนใต้



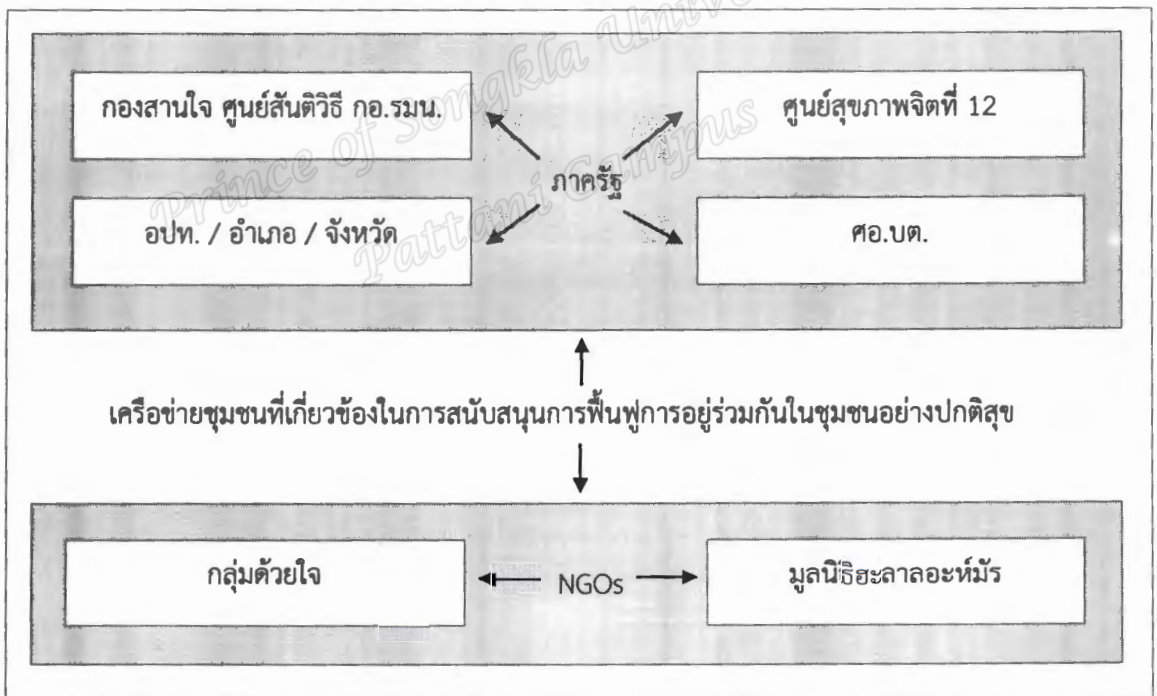
ภาพประกอบ 3 สรุปสภาพปัจจุบันด้านจิตใจ การอยู่ร่วมกันในชุมชน การประกอบอาชีพ การดูแลช่วยเหลือ และความต้องการช่วยเหลือสนับสนุนฟื้นฟูของอดีตผู้ถูกควบคุมตัวด้วยกฎหมายพิเศษ ภายหลังการกลับคืนสู่สังคมในพื้นที่จังหวัดชายแดนใต้

ตอนที่ 3 ผลการวิเคราะห์เครือข่ายชุมชนและแนวทางการช่วยเหลือสนับสนุนฟื้นฟูคุณภาพชีวิตของอดีตผู้ถูกควบคุมตัวด้วยกฎหมายพิเศษภายหลังการกลับคืนสู่สังคมพื้นที่จังหวัดชายแดนใต้ในปัจจุบัน

ผลการวิจัยส่วนนี้ เป็นการนำเสนอผลจากการศึกษาและวิเคราะห์ข้อมูล 2 ประเด็น ได้แก่ ประเด็นแรก เครือข่ายชุมชนที่เกี่ยวข้องในการสนับสนุนการฟื้นฟูการอยู่ร่วมกันในชุมชนอย่างปกติสุขในปัจจุบัน และประเด็นที่สองแนวทางการช่วยเหลือสนับสนุนฟื้นฟูคุณภาพชีวิตของอดีตผู้ถูกควบคุมตัวด้วยกฎหมายพิเศษภายหลังการกลับคืนสู่สังคมพื้นที่จังหวัดชายแดนใต้ในปัจจุบัน มีรายละเอียดดังต่อไปนี้

1. เครือข่ายชุมชนที่เกี่ยวข้องในการสนับสนุนการฟื้นฟูการอยู่ร่วมกันในชุมชนอย่างปกติสุขในปัจจุบัน

จากการศึกษาวิจัยในครั้งนี้ พบว่า เครือข่ายชุมชนที่เกี่ยวข้องในการสนับสนุนการฟื้นฟูการอยู่ร่วมกันในชุมชนอย่างปกติสุข ที่ได้ขับเคลื่อนโดยตรงมีทั้งหน่วยงานภาครัฐที่ได้จัดตั้งขึ้นมาเพื่อพัฒนาและแก้ไขปัญหา ด้านนี้หรือมีอำนาจหน้าที่/ความรับผิดชอบทั้งโดยตรงและมีส่วนเกี่ยวข้อง และหน่วยงานภาคประชาสังคม/NGOs ในพื้นที่ ดังสรุปในภาพประกอบ 4



ภาพประกอบ 4 เครือข่ายชุมชนที่เกี่ยวข้องในการสนับสนุนการฟื้นฟูการอยู่ร่วมกันในชุมชนอย่างปกติสุข

จากภาพประกอบ 4 แสดงให้เห็นถึงเครือข่ายชุมชนที่เกี่ยวข้องในการสนับสนุนการฟื้นฟูการอยู่ร่วมกันในชุมชนอย่างปกติสุข ที่ได้ขับเคลื่อนโดยตรงมีทั้งหน่วยงานภาครัฐที่ได้จัดตั้งขึ้นมาเพื่อพัฒนาและแก้ไขปัญหาด้านนี้หรือมีอำนาจหน้าที่/ความรับผิดชอบทั้งโดยตรงและมีส่วนเกี่ยวข้อง และหน่วยงานภาคประชาสังคม/NGOs ในพื้นที่ ซึ่งมีสถานภาพและบทบาทที่คล้ายคลึงและแตกต่างกัน แต่มีเป้าหมายร่วมกันในการดำเนินงาน โดยสามารถนำเสนอรายละเอียดได้ดังนี้

ในปัจจุบันแนวทางการช่วยเหลือสนับสนุนฟื้นฟูคุณภาพชีวิตของอดีตผู้ถูกควบคุมตัวด้วยกฎหมายพิเศษภายหลังการกลับคืนสู่สังคมพื้นที่จังหวัดชายแดนใต้ ในส่วนหน่วยงานภาครัฐ จะเป็นลักษณะของการดำเนินงานตามอำนาจหน้าที่และภารกิจที่ตนเองเกี่ยวข้อง ทำให้เห็นภาพความเป็นเครือข่ายชุมชนที่ร่วมการสนับสนุนฟื้นฟูคุณภาพชีวิตในลักษณะแบบต่างคนต่างทำ แต่มีเป้าหมายร่วมกัน ดังเช่น ศูนย์อำนวยการบริหารจังหวัดชายแดนภาคใต้ หรือ ศอ.บต. ที่มองภาพในเชิงนโยบายของความพยายามที่จะช่วยเหลือสนับสนุนฟื้นฟูคุณภาพชีวิตของอดีตผู้ถูกควบคุมตัวด้วยกฎหมายพิเศษร่วมกับหน่วยงานต่างๆ ที่เกี่ยวข้องในพื้นที่ตามภารกิจส่วนกองสานใจสู่สันติ ศูนย์สันติวิธี กอ.รมน. ซึ่งเน้นการช่วยเหลือด้านการประกอบอาชีพ ศูนย์สุขภาพจิตที่ 12 มีจุดเน้นหลักเรื่องของการประเมินปัญหาด้านสุขภาพจิต การให้คำปรึกษา ส่งเสริมป้องกันปัญหาสุขภาพจิตในกลุ่มที่ยังไม่ป่วย ส่วนโรงพยาบาลจิตเวชสงขลาราชนครินทร์เน้นการให้บริการรักษา บำบัดฟื้นฟูสุขภาพจิต ซึ่งทั้งสองหน่วยงานเป็นหน่วยงานภายใต้กรมสุขภาพจิต กระบวนการทำงานเยียวยาจิตใจในพื้นที่จะทำร่วมกับทีมเยียวยาจิตใจ (Mental Health Crisis Assessment And Treatment Team: MCATT) ระดับอำเภอ จังหวัด ในพื้นที่ ทำการวินิจฉัยและรับยาที่โรงพยาบาลชุมชน และในส่วนขององค์กรปกครองส่วนท้องถิ่น และหน่วยงานระดับอำเภอ จังหวัด ที่จะมุ่งเน้นในเรื่องของการส่งเสริมคุณภาพชีวิต เรื่องสวัสดิการสังคมที่เป็นภารกิจทั่วไปซึ่งอาจไม่ได้มุ่งเน้นเรื่องการช่วยเหลือสนับสนุนฟื้นฟูคุณภาพชีวิตของอดีตผู้ถูกควบคุมตัวด้วยกฎหมายพิเศษมากนัก ในส่วนของหน่วยงานภาคประชาสังคม หรือ NGOs ซึ่งเป็นหน่วยงานที่มีบทบาทสำคัญในพื้นที่ และเข้าถึงหรือสร้างความไว้วางใจให้กับกลุ่มอดีตผู้ถูกควบคุมตัว ผู้ได้รับผลกระทบ และชุมชนได้ค่อนข้างมาก อย่างเช่น กลุ่มด้วยใจ และมูลนิธิชะลาอะห์มัร ที่เน้นการให้ความช่วยเหลือทั้งด้านจิตใจ และด้านการสร้างรายได้/การประกอบอาชีพ โดยในการดูแลด้านจิตใจ ได้มีการให้ความช่วยเหลือแบบการให้การปรึกษาเป็นรายบุคคล (Individual Counseling) ซึ่งเป็นการสร้างความสัมพันธ์แบบตัวต่อตัว และการดูแลช่วยเหลือในบางกรณีก็มีการเชื่อมต่อการทำงานกับศูนย์สุขภาพจิตที่ 12 เพื่อเป็นหน่วยงานประสานการดูแลรักษาต่อจากหน่วยงาน NGO ในพื้นที่ เพื่อให้บุคคลผู้ได้รับผลกระทบหรือกลุ่มอดีตผู้ถูกควบคุมตัวสามารถเข้ารับบริการในโรงพยาบาลของรัฐได้ทันทั้งที่ นอกจากนี้ ได้มีการส่งเสริมด้านการประกอบอาชีพ เพื่อสร้างโอกาสให้ผู้ได้รับผลกระทบมีรายได้และสามารถประกอบอาชีพเลี้ยงตนเองและครอบครัวได้

นอกจากนี้ ผลการศึกษาข้อมูลเบื้องต้นของหน่วยงานเครือข่ายชุมชนที่เกี่ยวข้องในการสนับสนุนการฟื้นฟูการอยู่ร่วมกันในชุมชนอย่างปกติสุข ทั้งหน่วยงานภาครัฐและหน่วยงานภาคประชาสังคม/NGOs ในพื้นที่ เช่น กองสานใจสู่สันติ ศูนย์สันติวิธี กองอำนวยการรักษาความมั่นคงภายในภาค 4 ส่วนหน้า (กอ.รมน.ภาค 4 ส่วนหน้า) ศูนย์สุขภาพจิตที่ 12 กลุ่มด้วยใจ และมูลนิธิชะลาอะห์มัร สรุปลงโดยสังเขป ดังนี้

1.1 กองสานใจสู่สันติ ศูนย์สันติวิธี กองอำนวยการรักษาความมั่นคงภายในภาค 4 ส่วนหน้า

โครงการสานใจสู่สันติ (เดิมเรียกว่า โครงการพาคนกลับบ้าน) ซึ่งเป็นเครือข่ายชุมชนในมิติหน่วยงานภาครัฐที่มีอำนาจหน้าที่/ความรับผิดชอบโดยตรง ซึ่งเดิมเป็นโครงการภายใต้การดูแลของกองพาคนกลับบ้าน และต่อมาได้เปลี่ยนชื่อเป็น “ศูนย์สานใจสู่สันติ” โดยมุ่งเน้นให้การช่วยเหลือใน 3 กลุ่ม ได้แก่ (1) กลุ่ม พรก. (2) กลุ่ม ป.วิอาญา และ (3) กลุ่มผู้ที่มีอาการหวาดระแวง ในช่วงตั้งแต่ ปี พ.ศ. 2555 – 2565 ซึ่งได้ช่วยเหลือผู้พันโทชคิตความมั่นคง จำนวน 4,616 คน ซึ่งครอบคลุมพื้นที่ทั้งสามจังหวัด โดยตอบสนองนโยบายหลักของรัฐบาล คือ การสนับสนุนการปลดอาวุธอดีตนักรบเพื่อเข้าสู่การเป็นพลเรือน ซึ่งโครงการ “พาคนกลับบ้าน” ที่ได้เริ่มต้นขึ้นในปี พ.ศ.2552 นั้น ผ่านการทำงานของหลายภาคส่วน รวมถึงฝ่ายตุลาการ โดยรูปแบบในการช่วยเหลือ เริ่มตั้งแต่การอบรมทักษะความรู้ต่าง ๆ ในการประกอบอาชีพ การช่วยเหลือด้านการประกอบอาชีพ เช่น การให้พันธุ์ไก่ดำ ซึ่งได้รับพระราชทานจากสมเด็จพระกนิษฐาธิราชเจ้า กรมสมเด็จพระเทพรัตนราชสุดาฯ สยามบรมราชกุมารี รวมถึงการให้เงินทุนสนับสนุนในการหารายได้เลี้ยงตนเองและครอบครัวในการกลับคืนสู่ถิ่นฐานภูมิลำเนา แต่โครงการพาคนกลับบ้าน กลับมีเสียงสะท้อนในทางลบทั้งจากตัวผู้พันโทชเอง (เกี่ยวกับความคิดและความรู้สึกที่ยังไม่ยอมรับภาครัฐ) และชุมชน (ความปลอดภัยเมื่อนำผู้พันโทชมาอยู่ในชุมชน) การขาดการเตรียมความพร้อมทั้งตัวผู้พันโทชและการเตรียมชุมชนที่จะรองรับกลุ่มผู้พันโทชกลับบ้าน รวมถึงมิติด้านการดูแลสุขภาพกายและสุขภาพใจที่ยังมีความไม่ชัดเจน จึงมีแรงต้านและมีเสียงวิพากษ์วิจารณ์เกี่ยวกับโครงการนี้ ต่อมาจึงเปลี่ยนรูปแบบการดำเนินงานและเปลี่ยนชื่อหน่วยงานที่รับผิดชอบเป็น “กองสานใจสู่สันติ” ซึ่งปัจจุบันยังคงเป็นหน่วยงานภาครัฐที่มีการให้การช่วยเหลือผู้ที่มีหมายจับคดีความมั่นคงอย่างต่อเนื่อง เพื่อร่วมกันหาทางออกที่เหมาะสม

1.2 ศูนย์สุขภาพจิตที่ 12

ศูนย์สุขภาพจิตที่ 12 เป็นหน่วยงานภาครัฐ ในสังกัดกรมสุขภาพจิต กระทรวงสาธารณสุข ซึ่งมีอำนาจหน้าที่ในการให้บริการด้านสุขภาพจิต ที่มีความครอบคลุมทั้ง 7 จังหวัด ในเขตสุขภาพที่ 12 (ได้แก่ จังหวัดตรัง จังหวัดพัทลุง จังหวัดสงขลา จังหวัดสตูล จังหวัดปัตตานี จังหวัดยะลา และจังหวัดนราธิวาส) ครอบคลุมถึงงานเยียวยาจิตใจในกลุ่มผู้ได้รับผลกระทบจากสถานการณ์ความไม่สงบในพื้นที่จังหวัดชายแดนใต้ โดยเฉพาะในกลุ่มบุคคลที่มีอาการซับซ้อน (เช่น กรณีบุคคลที่ถูกซ้อมทรมานจากคดีความมั่นคงและมีอาการทางจิต) โดยส่วนใหญ่เป็นบุคคลที่รับการประสานส่งต่อมาจากกลุ่ม NGO ในพื้นที่ ซึ่งศูนย์สุขภาพจิตที่ 12 จะเน้นให้บริการด้านการดูแลจิตใจเป็นหลัก ตั้งแต่การประเมินปัญหาด้านสุขภาพจิต การทำกลุ่มบำบัด การให้คำปรึกษารายบุคคล การบำบัดโดยการแก้ปัญหา (Problem Solving Therapy: PST) และการเยี่ยมบ้าน เพื่อให้การช่วยเหลือญาติและครอบครัว โดยเป็นหน่วยงานภาครัฐที่ดำเนินการร่วมกับ NGOs ในพื้นที่ และหน่วยงานทางด้านสาธารณสุขในพื้นที่ เพื่อทำหน้าที่ในการร่วมกันผลักดันให้ผู้ได้รับผลกระทบและอดีตผู้ถูกควบคุมตัวด้วยกฎหมายพิเศษ สามารถที่จะเข้าถึงระบบการให้บริการของภาครัฐและสามารถใช้ชีวิตในสังคมได้อย่างปกติ

1.3 กลุ่มด้วยใจ

กลุ่มด้วยใจเป็นหน่วยงาน NGO ในพื้นที่ ซึ่งดูแลผู้ได้รับผลกระทบที่ครอบคลุมพื้นที่สามจังหวัดชายแดนภาคใต้ ได้แก่ จังหวัดปัตตานี จังหวัดยะลา และจังหวัดนราธิวาส และ 4 อำเภอในจังหวัดสงขลา ได้แก่ อำเภอเทพา อำเภอบันนังสวย อำเภอนาทวี และอำเภอจะนะ โดยมุ่งเน้นการให้ความช่วยเหลือในเรื่องของการส่งเสริมอาชีพ เพื่อสร้างโอกาสให้ผู้ได้รับผลกระทบมีรายได้และสามารถประกอบอาชีพเลี้ยงตนเองและครอบครัวได้ ในส่วนของการดูแลด้านจิตใจ มีการให้ความช่วยเหลือแบบการให้การปรึกษาเป็นรายบุคคล ซึ่งเป็นการสร้างความสัมพันธ์แบบตัวต่อตัว อย่างไรก็ตาม การดำเนินงานในบางกรณีมีศูนย์สุขภาพจิตที่ 12 เป็นหน่วยงานเชื่อมต่อหรือประสานงานการดูแลรักษาจากหน่วยงาน NGO ในพื้นที่ เพื่อให้ Case สามารถเข้ารับบริการในโรงพยาบาลของรัฐได้ ทั้งยังให้ช่องทางการเข้าถึงระบบการรับบริการแบบเร่งด่วน (Fast Track) และเป็นระบบการบริการแบบ One Stop Service แก่ผู้ป่วยกลุ่มนี้ พร้อมทั้งให้ความรู้ที่เกี่ยวข้อแก่ญาติหรือผู้ดูแล เพื่อดูแล Case ให้สามารถใช้ชีวิต และกลับคืนสู่ชุมชนได้

1.4 มูลนิธิชะลอะห์มัร

มูลนิธิชะลอะห์มัร เป็นหน่วยงาน NGO ในพื้นที่ ซึ่งเป็นองค์กรหลักในการดำเนินโครงการสานพลังชุมชนคืนสู่ถิ่น อยู่ภายใต้การกำกับและควบคุมดูแล พร้อมงบประมาณสนับสนุนจากธนาคารโลก (World Bank) เป็นโครงการที่ได้รับความเห็นชอบจากสำนักงานสภาพัฒนาการเศรษฐกิจและสังคมแห่งชาติ (สศช.), กอ.รมน. ภาค 4 ส่วนหน้า และกระทรวงการคลัง โดยเป็นโครงการที่ World Bank เล็งเห็นถึงความสำคัญในการต่อยอดจากการดำเนินโครงการพาคณกลับบ้าน ที่ดำเนินการโดยกองสานใจสู่สันติ กอ.รมน.ภาค 4 ส่วนหน้า โดยเพิ่มความเข้มข้นและยั่งยืนในการช่วยเหลืออดีตผู้พันโทษจากคดีความมั่นคง ทั้งด้านจิตใจ ด้านสังคม และด้านเศรษฐกิจ ทั้งนี้ โครงการสานพลังชุมชนคืนสู่ถิ่น ได้ให้การช่วยเหลือในด้านต่างๆ ดังนี้ (1) ด้านการให้ความช่วยเหลือทางสังคมและเศรษฐกิจ โดยเน้นสนับสนุนการสร้างอาชีพให้กับกลุ่มเป้าหมายในโครงการและครอบครัว ให้ความรู้ แนะนำ และพัฒนาทักษะในการประกอบอาชีพพร้อมกับกระทรวงแรงงานและศูนย์ฝึกอาชีพในพื้นที่ และให้เงินทุนสนับสนุนรายบุคคล โดยการพัฒนาทักษะเพื่อการประกอบอาชีพต่างๆ ได้แก่ เครื่องจักรยานยนต์ งานไม้ งานก่อสร้าง ประมง/เพาะเลี้ยง งานตัดเย็บ ช่างไฟ เพาะปลูก อาหาร/ค้าขาย เลี้ยงสัตว์ และอื่นๆ (2) ด้านการให้การช่วยเหลือกลับคืนสู่สังคม ผ่านการเตรียมความพร้อมและพัฒนาชุมชน เน้นการสร้างการมีส่วนร่วม การปฏิสัมพันธ์ระหว่างผู้พันโทษจากคดีความมั่นคงและประชาชน/ผู้เกี่ยวข้องในชุมชน เสริมสร้างรายได้และดูแลสุขภาพจิตใจ และจัดสรรงบประมาณให้ดำเนินการในระดับชุมชน โดยเน้นให้มีช่องทางการแลกเปลี่ยนความคิดเห็นในประเด็นต่างๆ ผ่านเวทีสาธารณะ (3) ด้านการให้การช่วยเหลือด้านสังคมและด้านจิตจรายบุคคล โดยเริ่มจากการประเมินอาการด้านสุขภาพจิตเบื้องต้น หากพบความเสี่ยงจะส่งต่อให้องค์กร NGO ที่ดูแลด้านจิตและด้านสังคม (ในโครงการนี้ส่งต่อให้องค์กรแพทย์ไร้พรมแดน MSF) และอีกส่วนในกลุ่มที่แสดงอาการทางจิตไม่ชัดเจน จะมีการดำเนินการคัดกรองโดยศูนย์สุขภาพจิตที่ 12 และหากผู้ป่วยจำเป็นต้องรับการรักษา และผู้ป่วยยินยอมรับการรักษาจากรัฐ ก็ส่งต่อให้โรงพยาบาลชุมชน

เป็นผู้ดูแลต่อเนื่อง หากไม่ได้รับการรักษาจากรัฐก็จะส่งต่อให้องค์กรแพทย์ไร้พรหมแดนบำบัดรักษา ส่วนในกรณีที่เหมาะสมแล้วไม่ต้องได้รับการรักษา ก็ให้คำแนะนำและการดูแลสุขภาพจิตใจในเบื้องต้น

2. แนวทางการช่วยเหลือสนับสนุนฟื้นฟูคุณภาพชีวิตของอดีตผู้ถูกควบคุมตัวด้วยกฎหมายพิเศษภายหลังการกลับคืนสู่สังคมพื้นที่จังหวัดชายแดนใต้ในปัจจุบัน

จากการศึกษาวิจัยพบว่า แนวทางการช่วยเหลือฟื้นฟูคุณภาพชีวิตของอดีตผู้ถูกควบคุมตัวด้วยกฎหมายพิเศษภายหลังการกลับคืนสู่สังคม ปัจจุบันหน่วยงานภาครัฐจะเน้นทั้งตัวบุคคลและสภาพแวดล้อมรอบตัว เช่น ครอบครัว ชุมชน ทั้งนี้ เนื่องจากบุคคลซึ่งเป็นอดีตผู้ต้องขังด้วยคดีความมั่นคงที่ส่วนใหญ่มักจะถูกตีตรา/สังคมไม่ยอมรับ การสมัครงานในบริษัทเอกชนหรือหน่วยงานต่างๆ อาจจะถูกปฏิเสธ เนื่องจากผู้ประกอบการหรือผู้ว่าจ้างจำเป็นต้องคำนึงถึงความปลอดภัยของพนักงานโดยรวม และผลกระทบที่อาจจะเกิดขึ้นหากรับผู้พันโทษเข้ามาทำงาน ทำให้ในปัจจุบันมีการดำเนินการช่วยเหลือบุคคลกลุ่มนี้ของหน่วยงานภาครัฐที่เกี่ยวข้อง สามารถแบ่งออกเป็น 5 มิติ ได้แก่ 1) การช่วยเหลือผ่านการให้คำปรึกษาและช่วยเหลือเรื่องการดำเนินคดี ตั้งแต่ต้นจนจบการพิจารณาของศาล ช่วยหาทางออกที่เป็นประโยชน์ที่สุดต่อรูปคดี และให้เกิดความเป็นธรรมต่อจำเลยมากที่สุด 2) การช่วยเหลือครอบครัวและญาติในขณะที่ผู้ต้องขังรับโทษในเรือนจำ โดยการส่งเสริมอาชีพเพื่อสร้างรายได้เลี้ยงครอบครัว 3) การช่วยเหลือก่อนที่ผู้ต้องขังจะออกจากเรือนจำและกลับคืนสู่สังคม ได้มีการสำรวจความพร้อมด้านความปลอดภัย ด้านการดูแลตนเอง ด้านสังคม ด้านการเป็นจิตอาสา และด้านการมีส่วนร่วม 4) การช่วยเหลือ/สนับสนุนส่งเสริมด้านการเรียนรู้ฝึกอาชีพตามความต้องการ/ความสนใจ สนับสนุนเครื่องมือ/อุปกรณ์ที่จำเป็นในการประกอบอาชีพ เมื่อผู้พันโทษกลับมาอาศัยอยู่ในชุมชน และ 5) การช่วยเหลือด้านสภาพจิตใจและการรักษา โดยมีการตรวจประเมินด้านสุขภาพจิต การเข้ารับบริการในโรงพยาบาลรัฐ การลงเยี่ยมบ้านเพื่อพูดคุยและสื่อสาร การให้การปรึกษาส่วนบุคคล การให้คำปรึกษาแบบกลุ่ม การปรับความคิดและพฤติกรรม รวมทั้งมีการติดตามดูแลอย่างต่อเนื่อง

อย่างไรก็ตาม การส่งเสริมให้ผู้พันโทษมีคุณภาพชีวิตที่ดีภายหลังการกลับคืนสู่สังคม ควรเกิดขึ้นในทุกช่วงกระบวนการ ดังต่อไปนี้

- 1) ระยะก่อนดำเนินคดี ระยะนี้เป็นการให้คำปรึกษาและให้การช่วยเหลือเรื่องการดำเนินคดี ตั้งแต่ต้นจนจบการพิจารณาของศาล หน่วยงานที่เกี่ยวข้องควรจะช่วยหาทางออกที่เป็นประโยชน์ที่สุดต่อรูปคดี และเพื่อให้เกิดความเป็นธรรมต่อจำเลยมากที่สุดทั้งนี้การช่วยเหลือขึ้นอยู่กับความสมัครใจของจำเลย
- 2) ระยะต้องขังในเรือนจำ โดยขณะที่ผู้ต้องขังรับโทษในเรือนจำ หน่วยงานที่เกี่ยวข้องควรให้การช่วยเหลือครอบครัวและญาติ โดยการเยี่ยมบ้านเพื่อให้การช่วยเหลือญาติและครอบครัว ส่งเสริมอาชีพเพื่อสร้างรายได้สำหรับเลี้ยงดูครอบครัว ทั้งนี้ ให้ขึ้นอยู่กับความสมัครใจของครอบครัวและญาติด้วย
- 3) ระยะก่อนจำหน่าย โดยก่อนที่ผู้ต้องขังจะออกจากเรือนจำและกลับคืนสู่สังคม หน่วยงานที่เกี่ยวข้องควรมีการสำรวจความพร้อมด้านความปลอดภัย ด้านการดูแลตนเอง ด้านสังคม ด้านการเป็นจิตอาสา ด้านการมีส่วนร่วม การสร้างความเข้าใจแก่ชุมชน การให้เข้าไปมีส่วนร่วมในการทำกิจกรรม และการฝึกทักษะ

ด้านอาชีพ นอกจากนี้ ควรมีระบบการประเมินปัญหาด้านสุขภาพจิต คัดกรอง บำบัดรักษา และฟื้นฟูสุขภาพจิตอย่างต่อเนื่อง

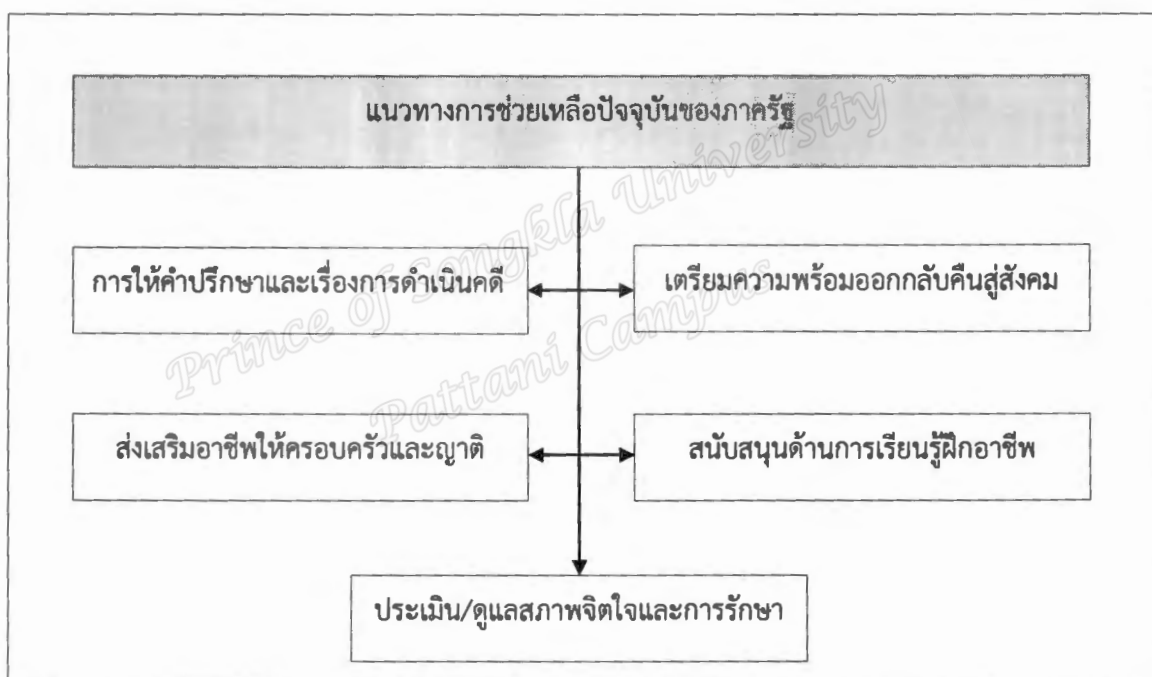
4) ระยะเวลาที่กำหนด โดยเมื่อผู้พ้นโทษกลับมาอาศัยอยู่ในชุมชน ควรมีหน่วยงานที่เกี่ยวข้องเข้ามาสนับสนุนด้านการฝึกอาชีพ ซึ่งอาจแบ่งเป็นกลุ่มตามความต้องการ ดังนี้

กลุ่ม 1 คือ กลุ่มที่ไม่มีอาชีพ กลุ่มนี้จะสนับสนุนส่งเสริมการเรียนรู้ฝึกอาชีพตามความสนใจ

กลุ่ม 2 คือ กลุ่มที่มีความสนใจและมีความรู้ในการประกอบอาชีพอยู่แล้ว แต่ไม่มี/ขาดอุปกรณ์หรือเงินทุน กลุ่มนี้จะสนับสนุนเครื่องมือ/อุปกรณ์ที่จำเป็นในการประกอบอาชีพ

กลุ่ม 3 คือ กลุ่มที่มีการประกอบอาชีพหลักอยู่แล้ว มีความรู้มีเงินทุน มีที่ดินทำกิน กลุ่มนี้จะสนับสนุนส่งเสริมตามความต้องการ

ดังภาพประกอบ 5



ภาพประกอบ 5 แนวทางการช่วยเหลือสนับสนุนฟื้นฟูคุณภาพชีวิตของอดีตผู้ถูกควบคุมตัวด้วยกฎหมายพิเศษ ภายหลังการกลับคืนสู่สังคมพื้นที่จังหวัดชายแดนใต้ในปัจจุบัน

ตอนที่ 4 ผลการพัฒนารูปแบบการสนับสนุนฟื้นฟูอดีตผู้ถูกควบคุมตัวด้วยกฎหมายพิเศษ กลับคืนสู่สังคมในพื้นที่จังหวัดชายแดนใต้ โดยใช้วิธีการทางพฤติกรรมศาสตร์

ส่วนนี้เป็นการนำเสนอรูปแบบการสนับสนุนฟื้นฟูอดีตผู้ถูกควบคุมตัวด้วยกฎหมายพิเศษกลับคืนสู่สังคมในพื้นที่จังหวัดชายแดนใต้ โดยใช้วิธีการทางพฤติกรรมศาสตร์ ที่เป็นผลจากการวิเคราะห์และสังเคราะห์ ข้อมูลจากเอกสาร รายงานวิจัย แผนปฏิบัติงานของหน่วยงานที่เกี่ยวข้องกับการสนับสนุนการฟื้นฟูคุณภาพชีวิต ของอดีตผู้ถูกควบคุมตัวด้วยกฎหมายพิเศษภายหลังการกลับคืนสู่สังคมในพื้นที่จังหวัดชายแดนภาคใต้ การสัมภาษณ์ผู้ที่มีความรู้และมีประสบการณ์ในการทำงานเกี่ยวกับการดูแลช่วยเหลือ สนับสนุนฟื้นฟูคุณภาพชีวิต ของอดีตผู้ถูกควบคุมตัวด้วยกฎหมายพิเศษในพื้นที่จังหวัดชายแดนภาคใต้ และอดีตผู้ต้องขังในพื้นที่อื่น ทั้งผู้ให้ข้อมูลที่ปฏิบัติงานในระดับผู้บริหารและระดับปฏิบัติการในพื้นที่ จากนั้นจัดทำเป็นร่างรูปแบบการ สนับสนุนฟื้นฟูอดีตผู้ถูกควบคุมตัวด้วยกฎหมายพิเศษกลับคืนสู่สังคมในพื้นที่จังหวัดชายแดนใต้ โดยใช้วิธีการ ทางพฤติกรรมศาสตร์ มีการบูรณาการแนวคิดทางด้านจิตวิทยา แนวคิดสังคมวิทยา และแนวคิดอาชญาวิทยา รูปแบบที่จัดทำขึ้น ประกอบด้วย กระบวนการดำเนินงานต้นน้ำ-กลางน้ำ-ปลายน้ำ และทำการตรวจสอบ คุณภาพของร่างรูปแบบการสนับสนุนฟื้นฟูอดีตผู้ถูกควบคุมตัวด้วยกฎหมายพิเศษกลับคืนสู่สังคมในพื้นที่ จังหวัดชายแดนใต้ โดยใช้วิธีการทางพฤติกรรมศาสตร์ โดยการประชุมสนทนากลุ่ม เพื่อตรวจสอบความถูกต้อง ความเหมาะสม และความเป็นไปได้ของการนำไปขับเคลื่อนในพื้นที่ โดยผู้เข้าร่วมประชุมสนทนากลุ่ม คือ หัวหน้าหน่วยงานหรือผู้แทนหน่วยงาน/องค์กรภาคประชาสังคมที่มีส่วนเกี่ยวข้องกับการติดตามดูแลช่วยเหลือ การสนับสนุนฟื้นฟูพัฒนาคุณภาพชีวิตของอดีตผู้ถูกควบคุมตัวด้วยกฎหมายพิเศษภายหลังการกลับคืนสู่สังคม ในพื้นที่จังหวัดชายแดนภาคใต้ ประกอบด้วย ผู้แทนกองสานใจสู่สันติ ศูนย์สันติวิธี กองอำนวยการรักษา ความมั่นคงภายในภาค 4 ส่วนหน้า ผู้แทนศูนย์สุขภาพจิตที่ 12 ผู้แทนสถาบันพัฒนาฝีมือแรงงานจังหวัด ผู้แทนศูนย์อำนวยการบริหารจังหวัดชายแดนภาคใต้ ที่ดูแลงานด้านความยุติธรรมและการอำนวยความสะดวก เป็นธรรม ผู้แทนองค์กรปกครองส่วนท้องถิ่นในพื้นที่ และภาคประชาสังคม/NGO ที่เกี่ยวข้องในพื้นที่

1. รูปแบบการสนับสนุนฟื้นฟูอดีตผู้ถูกควบคุมตัวด้วยกฎหมายพิเศษกลับคืนสู่สังคมในพื้นที่ จังหวัดชายแดนใต้ โดยใช้วิธีการทางพฤติกรรมศาสตร์ ประกอบด้วย กระบวนการดำเนินงานในช่วงต้นน้ำ มุ่งเน้นการทำงานแบบมีส่วนร่วมในกระบวนการประเมินด้านสุขภาพจิต การประเมินความต้องการช่วยเหลือ สนับสนุน และการกำหนดแนวทางให้ความช่วยเหลือเป็นรายบุคคลภายหลังกลับคืนสู่สังคม กระบวนการ ดำเนินงาน ช่วงกลางน้ำมุ่งเน้นการทำงานแบบมีส่วนร่วมในกระบวนการช่วยเหลือฟื้นฟูและการพัฒนาทักษะ ที่จำเป็นของทิมสหวิชาชีพ เพื่อให้กระบวนการช่วยเหลือฟื้นฟูอดีตผู้ถูกควบคุมตัวสามารถดำเนินงานได้อย่าง มีประสิทธิภาพ ส่วนกระบวนการดำเนินงานในช่วงปลายน้ำมุ่งเน้นการทำงานแบบมีส่วนร่วมในกระบวนการ ประเมินและติดตามผลด้านสุขภาพจิต ทักษะทางสังคม การใช้ชีวิตร่วมกับผู้อื่นในสังคม และการสร้าง รายได้/อาชีพ ของอดีตผู้ถูกควบคุมตัวด้วยกฎหมายพิเศษภายหลังการกลับคืนสู่สังคม จากข้อมูลรายบุคคลที่ ได้รับการส่งต่อมาจากกระบวนการกลางน้ำ โดยเป็นการบูรณาการการทำงานร่วมกันเพื่อการพัฒนาคุณภาพชีวิต และการป้องกันการหวนกลับไปใช้ความรุนแรงหรือกระทำความผิดในรูปแบบอื่น ดังนั้น รูปแบบการสนับสนุน

ฟื้นฟูผู้ถูกควบคุมตัวด้วยกฎหมายพิเศษกลับคืนสู่สังคมฯ ที่จัดทำขึ้นจึงใช้หลักการมีส่วนร่วมตามความเชี่ยวชาญเฉพาะด้านของหน่วยงาน/องค์กร NGOs ในพื้นที่ การทำข้อตกลงความร่วมมือ (MOU) เพื่อสร้างการยอมรับของหน่วยงาน/องค์กรที่เกี่ยวข้อง และแต่งตั้งคณะทำงานขับเคลื่อน โดยมีศูนย์อำนวยการบริหารจังหวัดชายแดนใต้ (ศอ.บต.) เป็นหน่วยงานแกนกลางในการขับเคลื่อน เชื่อมโยง ประสานงานการทำงานร่วมกันตลอดกระบวนการดำเนินงานตั้งแต่ต้นน้ำ-กลางน้ำ-ปลายน้ำ มีรายละเอียดดังภาพประกอบ 6

Prince of Songkla University
Pattani Campus



ภาพประกอบ 6 รูปแบบการสนับสนุนฟื้นฟูผู้ถูกควบคุมตัวด้วยกฎหมายพิเศษกลับคืนสู่สังคมในพื้นที่จังหวัดชายแดนใต้ โดยใช้วิธีการทางพฤติกรรมศาสตร์

กระบวนการดำเนินงานต้นน้ำ: การประเมินและกำหนดแนวทางให้ความช่วยเหลือ

กระบวนการดำเนินงานต้นน้ำ ให้ความสำคัญกับความพร้อมในการอยู่ร่วมกับผู้อื่นในชุมชนของแต่ละบุคคล ควรดำเนินการใน 3 ขั้นตอนสำคัญ ได้แก่ 1) การประเมินด้านสุขภาพจิต 2) การประเมินความต้องการช่วยเหลือ และ 3) การกำหนดแนวทางให้ความช่วยเหลือ โดยเป็นการดำเนินการในลักษณะการบริหารจัดการรายบุคคล (Case Management) อิงผลการประเมินและการเตรียมความพร้อมจากราชทัณฑ์ โดยมีขั้นตอนการดำเนินการดังต่อไปนี้

ขั้นที่ 1 การประเมินสภาพจิตใจ เป็นขั้นตอนการประเมินความเสี่ยงเป็นรายบุคคล จากข้อมูลรายบุคคลที่ได้รับการส่งต่อมาราชทัณฑ์ และทำการประเมินซ้ำอีกครั้ง เนื่องจากการกลับคืนสู่ชุมชนอยู่ร่วมกับผู้อื่นที่มีความหลากหลายทั้งด้านความคิด มุมมอง ท่าที และการปฏิบัติต่อกลุ่มอดีตผู้ถูกควบคุมตัว จะมีผลกระทบทางด้านจิตใจได้ง่าย ดังนั้น จำเป็นต้องให้ความสำคัญกับระดับความพร้อมด้านสุขภาพจิตเป็นอันดับแรก โดยการกำหนดช่วงระยะเวลาในการประเมินที่ชัดเจน (ทั้งนี้ อาจขึ้นอยู่กับระดับความเสี่ยงและอาการทางด้านจิตเวช) และมีการจัดกลุ่มผลการประเมินเพื่อส่งต่อ จากนั้นกำหนดแผนการติดตามประเมิน หากประเมินแล้วพบว่า

1.1 บุคคลใดเป็นกลุ่มป่วยที่มีอาการทางจิตเวช จะต้องได้รับการส่งต่อไปดูแลรักษา บำบัดฟื้นฟูตามอาการ โดยการดำเนินการของโรงพยาบาลจิตเวชสงขลาราชนครินทร์

1.2 บุคคลใดเป็นกลุ่มเสี่ยง จะต้องพิจารณาความเสี่ยงและได้รับการวิเคราะห์สาเหตุ และแนวทางการแก้ไขช่วยเหลือฟื้นฟูที่สอดคล้องกับปัญหาและความจำเป็นของแต่ละบุคคล

1.3 บุคคลใดเป็นกลุ่มพร้อมอยู่ร่วมกับผู้อื่นในชุมชน สามารถเข้าสู่ขั้นตอนการประเมินความต้องการช่วยเหลือ

โดยการดำเนินงานในขั้นตอนนี้ เป็นการดำเนินการร่วมกันของศูนย์สุขภาพจิตที่ 12 โรงพยาบาลในพื้นที่ หน่วยงานภาคประชาสังคม/NGO ในพื้นที่ ที่กลุ่มอดีตผู้ถูกควบคุมตัวยอมรับและไว้วางใจ และกองสานใจสู่สันติ ศูนย์สันติวิธี (กอ.รมน. ภาค 4 ส่วนหน้า)

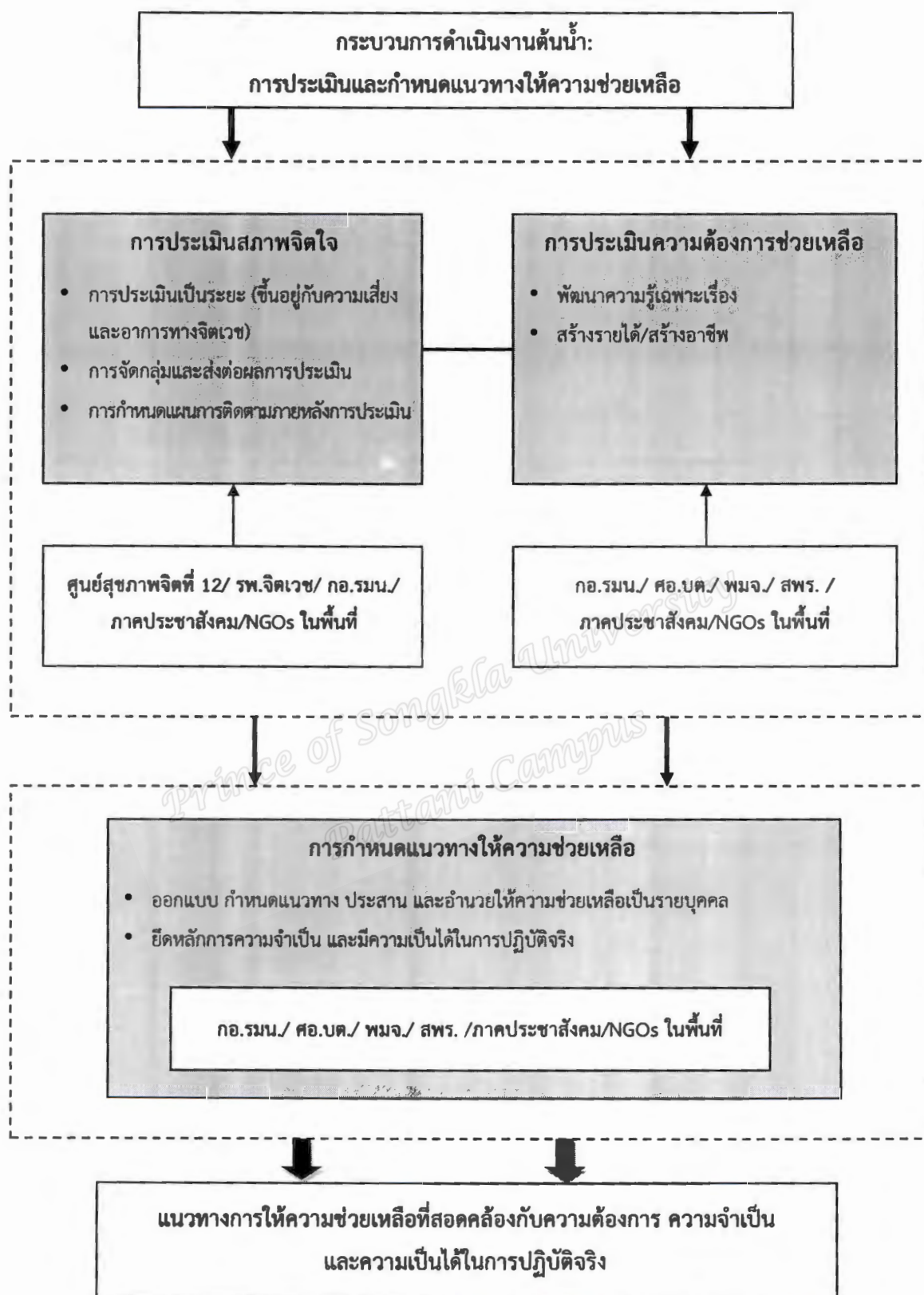
ขั้นที่ 2 การประเมินความต้องการช่วยเหลือ เป็นขั้นตอนการประเมินความต้องการช่วยเหลือเป็นรายบุคคล ในเรื่องการพัฒนาความรู้เฉพาะเรื่อง การสร้างรายได้/สร้างอาชีพ โดยพิจารณาจากความพร้อมด้านสุขภาพกาย สุขภาพจิต สภาพครอบครัว และปัจจัยสภาพแวดล้อมอื่นๆ มีเป้าหมายหลักเพื่อให้กลุ่มอดีตผู้ถูกควบคุมตัวมีเป้าหมายในการใช้ชีวิต และเพื่อนำผลการประเมินไปหาแนวทางตอบสนองความต้องการช่วยเหลือที่จำเป็นและมีความเป็นไปได้ในการปฏิบัติจริง เพื่อการมีคุณภาพชีวิตที่ดีขึ้นของอดีตผู้ถูกควบคุมตัว

โดยการดำเนินงานในขั้นตอนนี้ เป็นการดำเนินการร่วมกันของกองสานใจสู่สันติ ศูนย์สันติวิธี (กอ.รมน. ภาค 4 ส่วนหน้า) ศูนย์อำนวยการบริหารจังหวัดชายแดนภาคใต้ สำนักงานพัฒนาสังคมและความมั่นคงของมนุษย์จังหวัด สถาบันพัฒนาฝีมือแรงงานจังหวัด และหน่วยงานภาคประชาสังคม/NGO ในพื้นที่ที่กลุ่มอดีตผู้ถูกควบคุมตัวยอมรับและไว้วางใจ

ขั้นที่ 3 การกำหนดแนวทางให้ความช่วยเหลือ เป็นขั้นตอนที่หน่วยงานที่เกี่ยวข้องร่วมกัน ออกแบบ กำหนดแนวทาง ประสาน และอำนวยความสะดวกกลุ่มอดีตผู้ถูกควบคุมตัวเป็นรายบุคคล โดยยึดหลักการออกแบบและกำหนดแนวทางการให้ความช่วยเหลือที่จำเป็นและมีความเป็นไปได้ในการปฏิบัติจริง มีการจัดทำแผนแนวทางการช่วยเหลือเป็นรายบุคคล กำหนดหน่วยงานที่รับผิดชอบหลักและหน่วยงานหนุนเสริม รวมถึงบทบาทหน้าที่ของหน่วยงานนั้นๆ เพื่อการทำงานแบบบูรณาการและส่งต่อบทบาทหน้าที่อย่างเป็นระบบ

โดยการดำเนินงานในขั้นตอนนี้ เป็นการดำเนินการร่วมกันของกองสานใจสู่สันติ ศูนย์สันติวิธี (กอ.รมน. ภาค 4 ส่วนหน้า) ศูนย์อำนวยการบริหารจังหวัดชายแดนภาคใต้ สำนักงานพัฒนาสังคม และความมั่นคงของมนุษย์จังหวัด สถาบันพัฒนาฝีมือแรงงานจังหวัด และหน่วยงานภาคประชาสังคม/NGO ในพื้นที่ที่กลุ่มอดีตผู้ถูกควบคุมตัวยอมรับและไว้วางใจ เพื่อนำไปสู่การช่วยเหลือ สนับสนุนฟื้นฟูอดีตผู้ถูกควบคุมตัว ในกระบวนการกลางน้ำต่อไป มีรายละเอียดดังภาพประกอบ 7

Prince of Songkla University
Pattani Campus



ภาพประกอบ 7 กระบวนการดำเนินงานต้นน้ำ : การประเมินและกำหนดแนวทางให้ความช่วยเหลือ

กระบวนการดำเนินงานกลางน้ำ : Treatment/สร้าง Empowerment

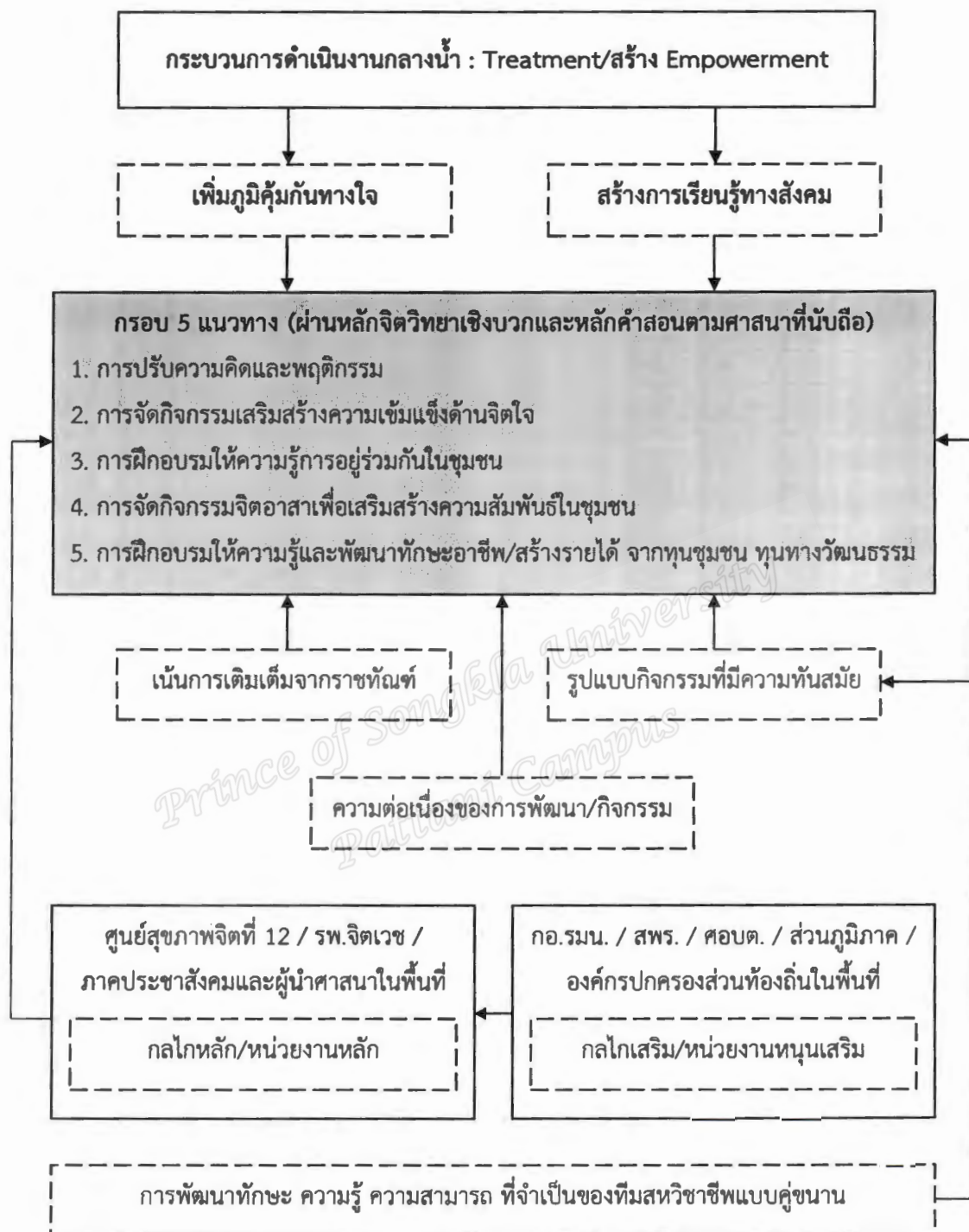
กระบวนการดำเนินงานกลางน้ำ จะมุ่งเน้นขั้นตอนที่เกี่ยวข้องกับการแก้ไขฟื้นฟูอดีตผู้ถูกควบคุมตัว รวมทั้งการพัฒนาทักษะที่จำเป็นของทีมสหวิชาชีพ เพื่อให้กระบวนการแก้ไขฟื้นฟูอดีตผู้ถูกควบคุมตัวสามารถดำเนินงานได้อย่างมีประสิทธิภาพ โดยใช้หลักการทางพฤติกรรมศาสตร์เป็นกรอบแนวทางในการดำเนินงาน โดยมีเป้าหมายสำคัญใน 2 มิติ ได้แก่ มิติที่หนึ่ง การมุ่งเน้นเพิ่มภูมิคุ้มกันทางใจของอดีตผู้ถูกควบคุมตัว และ มิติที่สอง การมุ่งสร้างการเรียนรู้ทางสังคมของอดีตผู้ถูกควบคุมตัว โดยกระบวนการในขั้นตอนนี้จะเป็นการดำเนินการภายหลังจากที่มีการจัดทำรายงานข้อมูลรายบุคคล และดำเนินการตามโปรแกรม/กิจกรรมเพื่อเสริมสร้างความเข้มแข็งด้านจิตใจ การใช้ชีวิต ผ่านหลักจิตวิทยาเชิงบวกและหลักคำสอนตามศาสนาที่นับถือ ซึ่งกำหนดไว้ 5 แนวทางสำคัญ ได้แก่ (1) การปรับความคิดและพฤติกรรม (CBT) (2) การจัดกิจกรรมเสริมสร้างความเข้มแข็งด้านจิตใจ (RQ) ช่วยให้ผู้คลกลุ่มนี้ปรับตัวเองได้เมื่อต้องเผชิญสถานการณ์ที่ยั่วยากลำบากไปใช้ความรุนแรง (3) การฝึกอบรมให้ความรู้การอยู่ร่วมกันในชุมชน เข้าใจและเคารพความแตกต่างของคนในชุมชน สามารถปรับตัวอยู่ร่วมกันได้ (4) การจัดกิจกรรมจิตอาสาเพื่อเสริมสร้างความสัมพันธ์ในชุมชน เนื่องจากบุคคลกลุ่มนี้จะเห็นคุณค่าในตนเองค่อนข้างต่ำ ดังนั้นให้ทำประโยชน์ต่อชุมชน/สังคม จะทำให้เห็นคุณค่าในตนเอง มีความรู้สึกรักตัวเองมากขึ้น รับรู้ได้รับการยอมรับในสังคม กล้าเข้าสังคมมากขึ้น ซึ่งทำให้มีความสุขมากขึ้น และมีโอกาสในการสร้างรายได้ ประกอบอาชีพเพื่อครอบครัว และ (5) การฝึกอบรมให้ความรู้และพัฒนาทักษะอาชีพ/สร้างรายได้ จากทุนชุมชน ทุนทางวัฒนธรรม

โดยการใช้/นำ 5 แนวทางสำคัญไปปฏิบัติ นั้น จะนำไปสู่การตอบโจทย์ความสำเร็จในเป้าหมายทั้งมิติ การมุ่งเน้นเพิ่มภูมิคุ้มกันทางใจของอดีตผู้ถูกควบคุมตัว และมิติการมุ่งสร้างการเรียนรู้ทางสังคมของอดีตผู้ถูกควบคุมตัว ทั้งนี้ ภายใต้งานดำเนินงานตามเป้าหมายสำคัญใน 2 มิติ และการทำงานตามโปรแกรม/กิจกรรม เพื่อเสริมสร้างความเข้มแข็งด้านจิตใจ การใช้ชีวิต ผ่านหลักจิตวิทยาเชิงบวกและหลักคำสอนตามศาสนาที่นับถือ ซึ่งกำหนดไว้ 5 แนวทางสำคัญ ก็จำเป็นต้องมีการพัฒนาทักษะที่จำเป็นของทีมสหวิชาชีพแบบคู่ขนาน เพื่อเป็นการพัฒนาความรู้ความสามารถหรือทักษะที่จำเป็นของทีมสหวิชาชีพให้พร้อมรับมือกับปัญหาซับซ้อนที่เกิดขึ้นกับอดีตผู้ถูกควบคุมตัวและสามารถทำให้การดำเนินงานเป็นไปอย่างมีประสิทธิภาพ (คนทำงานในพื้นที่ต้องพัฒนาตนเองให้มีความเชี่ยวชาญด้านนั้นๆ อยู่ตลอด ให้พร้อมรับมือกับความไม่แน่นอนของสถานการณ์ที่จะเกิดขึ้น แบบแผน รูปแบบของพฤติกรรมที่มีความแตกต่างกันไปตามความคิดความรู้สึกและสภาพแวดล้อมอื่นๆ)

อย่างไรก็ตาม การสนับสนุนฟื้นฟูอดีตผู้ถูกควบคุมตัวด้วยกฎหมายพิเศษกลับคืนสู่สังคมในพื้นที่จังหวัดชายแดนใต้ จำเป็นอย่างยิ่งที่จะต้องอาศัยการบูรณาการการทำงานและความร่วมมือของหน่วยงานหลายภาคส่วนที่มีความเกี่ยวข้อง เพื่อร่วมผลักดันทั้งระดับนโยบายและระดับปฏิบัติให้การดำเนินการมีความต่อเนื่องทั้งในเชิงของการพัฒนาและกิจกรรมที่ดำเนินการ คิดค้นรูปแบบกิจกรรมที่มีความทันสมัย และสอดคล้องกับลักษณะพื้นที่จังหวัดชายแดนใต้ ซึ่งหน่วยงานต่างๆ ที่เกี่ยวข้อง ต้องมีความมุ่งมั่นที่จะสร้างความร่วมมือการดำเนินงานให้เกิดขึ้นในลักษณะแบบ Collaboration เพื่อยกระดับการดำเนินงานในด้านดังกล่าว เกิดการ

ผสมผสาน การส่งต่อ ความต่อเนื่อง และทันการณ์ โดยเฉพาะการเติมเต็มจากราชทัณฑ์ในการดำเนินกิจกรรม ทั้ง 5 แนวทางตามที่ได้กล่าวข้างต้น ตั้งแต่ถูกควบคุมตัวด้วยกฎหมายพิเศษยังอยู่ในการดูแล เพื่อเป็นการเพิ่ม ภูมิคุ้มกันทางใจและการมุ่งสร้างการเรียนรู้ทางสังคมอย่างต่อเนื่อง โดยควรยกระดับให้เห็นภาพความเป็นเครือข่าย การทำงานที่มีเป้าหมายร่วมกันขององค์กรที่เกี่ยวข้องทั้งหน่วยงานภาครัฐ ได้แก่ กอ.รมน. ศูนย์สุขภาพจิตที่ 12 องค์กรปกครองส่วนท้องถิ่น / อำเภอ / จังหวัดในพื้นที่ รวมทั้งศูนย์อำนวยการบริหารจังหวัดชายแดนภาคใต้ และองค์กรที่เป็นหน่วยงานภาคประชาสังคม/ผู้นำศาสนาที่มีบทบาทสำคัญในพื้นที่ โดยกลไกหลัก/หน่วยงานหลัก ควรให้ศูนย์สุขภาพจิตที่ 12 / รพ.จิตเวช / ภาคประชาสังคมและผู้นำศาสนาในพื้นที่ เป็นผู้ขับเคลื่อนหลักใน เชิงปฏิบัติ เนื่องจากจะทำให้เกิดความไว้วางใจและเข้าถึงทั้งผู้ที่จะฟื้นฟู/พัฒนา และชุมชนผู้ที่จะฟื้นฟู/พัฒนา อาศัยอยู่ ส่วน กอ.รมน. / สพร. / ศอ.บต. / หน่วยงานส่วนภูมิภาค / องค์กรปกครองส่วนท้องถิ่น อาจจะเป็น กลไกเสริม/หน่วยงานหนุนเสริมในการขับเคลื่อน เช่น สนับสนุนในเชิงนโยบาย งบประมาณ บุคลากร และ ทรัพยากรต่างๆ ในการอำนวยความสะดวกการดำเนินงาน มีรายละเอียดดังภาพประกอบ 8

Prince of Songkla University
Pattani Campus



ภาพประกอบ 8 กระบวนการดำเนินงานกลางน้ำ : Treatment/สร้าง Empowerment

กระบวนการดำเนินงานปลายน้ำ : การประเมินและติดตามผล

กระบวนการดำเนินงานปลายน้ำ จะมุ่งเน้นการดำเนินการเพื่อประเมินและติดตามผลการฟื้นฟูอดีตผู้ถูกควบคุมตัวภายหลังการกลับคืนสู่สังคม ดำเนินการโดยหน่วยงานที่มีพันธกิจหลักในการให้ความดูแลช่วยเหลือยกระดับคุณภาพชีวิตของอดีตผู้ถูกควบคุมตัวฯ ในพื้นที่จังหวัดชายแดนใต้ ได้แก่

หน่วยงานที่ 1 ศูนย์อำนวยการบริหารจังหวัดชายแดนภาคใต้ หรือ ศอ.บต. เป็นหน่วยงานกำกับนโยบายที่จะช่วยเหลือสนับสนุนฟื้นฟูคุณภาพชีวิตของอดีตผู้ถูกควบคุมตัวด้วยกฎหมายพิเศษร่วมกับหน่วยงานต่างๆ ที่เกี่ยวข้องในพื้นที่ตามภารกิจ

หน่วยงานที่ 2 กองสานใจสู่สันติ ศูนย์สันติวิธี (กอ.รมน.) เป็นหน่วยงานขับเคลื่อนงานเสริมสร้างความเข้าใจและแนวทางการปฏิบัติ เพื่อสร้างความเชื่อมั่นให้กับประชาชนในพื้นที่

หน่วยงานที่ 3 ศูนย์สุขภาพจิตที่ 12 สังกัดกรมสุขภาพจิต กระทรวงสาธารณสุข มีจุดเน้นหลักเรื่อง การประเมินด้านสุขภาพจิต การทำกิจกรรมบำบัดและการให้คำปรึกษา รวมถึงการเป็นหน่วยงานประสานงานด้านการดูแลรักษาจาก NGO ในพื้นที่ เพื่อให้ผู้ได้รับผลกระทบ สามารถเข้ารับบริการโรงพยาบาลของรัฐ

หน่วยงานที่ 4 หน่วยงานภาคประชาสังคม หรือ NGOs เป็นหน่วยงานที่มีบทบาทสำคัญในพื้นที่ และสามารถเข้าถึงหรือได้รับความไว้วางใจจากชุมชนค่อนข้างมาก เช่น มูลนิธิชะลอะห์มีร์ และกลุ่มด้วยใจ ดำเนินงานให้ความช่วยเหลือในเรื่องการส่งเสริมอาชีพเพื่อสร้างโอกาสให้ผู้ได้รับผลกระทบมีรายได้และสามารถประกอบอาชีพเลี้ยงตนเองและครอบครัวได้ การดูแลด้านจิตใจ โดยให้ความช่วยเหลือในลักษณะการให้การปรึกษาเป็นรายบุคคล (Individual Counseling) โดยมีการทำงานที่เชื่อมต่อกับศูนย์สุขภาพจิตที่ 12

หน่วยงานที่ 5 สถาบันพัฒนาสังคมและความมั่นคงของมนุษย์ (พม.) เป็นกลไกระดับภูมิภาคที่สำคัญ ส่งเสริมและประสานงานการช่วยเหลือผู้ประสบปัญหาทางสังคม รวมทั้งการส่งต่อให้หน่วยงานอื่นที่เกี่ยวข้อง ทั้งภาครัฐและภาคเอกชนที่มีอำนาจหน้าที่ในการจัดสวัสดิการสังคมตามกฎหมาย

หน่วยงานที่ 6 สถาบันพัฒนาฝีมือแรงงาน (สพร.) เป็นหน่วยงานที่ส่งเสริมและพัฒนาฝีมือแรงงาน และพัฒนาศักยภาพ ความรู้ความสามารถในการประกอบอาชีพ ที่สอดคล้องกับความต้องการของตลาดแรงงาน

กระบวนการของการประเมินและติดตามผลการดำเนินงานควรครอบคลุมใน 3 มิติ มีดังต่อไปนี้

มิติที่ 1 การประเมินและติดตามผลด้านสุขภาพจิต ประเมินความสุข ภูมิคุ้มกันทางใจ (RQ)

เป็นขั้นตอนการประเมินและติดตามผลด้านสุขภาพจิต ประเมินความสุข ภูมิคุ้มกันทางใจของอดีตผู้ถูกควบคุมตัวด้วยกฎหมายพิเศษภายหลังการกลับคืนสู่สังคม จากข้อมูลรายบุคคลที่ได้รับการส่งต่อมาจากกระบวนการกลางน้ำ ดำเนินการโดยศูนย์สุขภาพจิตที่ 12 ซึ่งเป็นหน่วยงานที่ดูแลช่วยเหลือด้านสุขภาพจิต โดยมีการตรวจประเมินด้านสุขภาพจิต การประเมินปัญหาด้านสุขภาพจิต การทำกลุ่มบำบัด การให้คำปรึกษา รายบุคคล การปรับความคิด การบำบัดโดยการแก้ปัญหา (Problem Solving Therapy: PST) และการเยี่ยมบ้านเพื่อให้การช่วยเหลือญาติและครอบครัว รวมทั้งมีการติดตามดูแลอย่างต่อเนื่อง โดยเป็นหน่วยงานภาครัฐที่ดำเนินการร่วมกันกับหน่วยงานภาคประชาสังคม และหน่วยงานสาธารณสุขในพื้นที่ เพื่อทำหน้าที่ในการ

ร่วมกันผลักดันให้กลุ่มอดีตผู้ถูกควบคุมตัวฯ รวมถึงผู้ได้รับผลกระทบ สามารถที่จะเข้าถึงระบบการให้บริการของภาครัฐและสามารถใช้ชีวิตในสังคมได้อย่างปกติ หากประเมินแล้วพบว่า

1.1 กรณีอดีตผู้ถูกควบคุมตัวฯ มีภาวะการได้รับผลกระทบที่รุนแรงต่อสภาพจิตใจ จะต้องได้รับการวิเคราะห์สาเหตุ การกำหนดแนวทางการช่วยเหลือเยียวยาเบื้องต้น และประสานงานส่งต่อไปยังหน่วยงานที่เกี่ยวข้อง ได้แก่ โรงพยาบาลจิตเวชในพื้นที่ และกองสานใจสู่สันติ ศูนย์สันติวิธี กองอำนาจการรักษาความมั่นคงภายในภาค 4 ส่วนหน้า เพื่อเข้าสู่ขั้นตอนการจัดทำแผนการช่วยเหลือเยียวยารายบุคคลต่อไป

1.2 กรณีอดีตผู้ถูกควบคุมตัวฯ มีภาวะการได้รับผลกระทบที่ไม่รุนแรงต่อสภาพจิตใจ ไม่มีปัจจัยความเสี่ยงใด จะต้องได้รับแนวทางการช่วยเหลือเยียวยา จากหน่วยงานที่เกี่ยวข้อง ประกอบด้วย ศูนย์สุขภาพจิตที่ 12 และกองสานใจสู่สันติ ศูนย์สันติวิธี สามารถเข้าสู่ขั้นตอนการจัดทำแผนแนวทางการช่วยเหลือเยียวยารายบุคคลในด้านสุขภาพจิต (การเสริมสร้างภูมิคุ้มกันทางใจ) ต่อไป

มิติที่ 2 การประเมินและติดตามผลด้านการอยู่ร่วมกันในสังคม

เป็นขั้นตอนที่เครือข่ายความร่วมมือต่างๆ ร่วมกันประเมินและติดตามผลด้านการอยู่ร่วมกันในสังคมของอดีตผู้ถูกควบคุมตัวฯ ภายหลังจากได้รับการเยียวยาช่วยเหลือหลังการกลับคืนสู่สังคม ตามโปรแกรม/กิจกรรม เพื่อเสริมสร้างความเข้มแข็งด้านจิตใจ การใช้ชีวิต ผ่านหลักจิตวิทยาเชิงบวกและหลักคำสอนตามศาสนาที่นับถือ ใน 5 แนวทางสำคัญ ได้แก่ (1) การปรับความคิดและพฤติกรรม (2) การจัดกิจกรรมเสริมสร้างความเข้มแข็งด้านจิตใจ (3) การฝึกอบรมให้ความรู้การอยู่ร่วมกันในชุมชน (4) การจัดกิจกรรมจิตอาสาเพื่อเสริมสร้างความสัมพันธ์ในชุมชน และ (5) การฝึกอบรมให้ความรู้และพัฒนาทักษะอาชีพ/สร้างรายได้ จากทุนชุมชน โดยมีเป้าหมายหลักเพื่อยกระดับคุณภาพชีวิตบุคคลกลุ่มนี้ให้มีคุณภาพชีวิตที่ดีขึ้น ได้รับการยอมรับจากสังคม และสามารถอยู่ร่วมกับบุคคลอื่นในสังคมได้อย่างมีความสุข ภายใต้การกำกับติดตามของหน่วยงานในการสร้างเครือข่ายความร่วมมือ เพื่อร่วมกันบันทึกข้อมูล วางแผนและจัดทำฐานข้อมูลช่วยเหลือเป็นรายบุคคล ในรูปแบบฐานข้อมูล Data base หรือ Platform ฐานข้อมูลกลาง ที่เชื่อมประสานข้อมูลของทุกหน่วยงาน ทุกเครือข่าย ประกอบด้วย 2 ลักษณะ ได้แก่

1. เครือข่ายชุมชน ประกอบด้วย ตัวอดีตผู้ถูกควบคุมตัวฯ ครอบครัว ภาคประชาสังคม/มูลนิธิ และผู้นำองค์กรศาสนา ซึ่งถือว่าเป็นเครือข่ายที่เข้มแข็งในพื้นที่

2. เครือข่ายหน่วยงานอื่นๆ เป็นหน่วยงานที่รับผิดชอบในพื้นที่ ประกอบด้วย สำนักงานพัฒนาสังคมและความมั่นคงของมนุษย์ องค์กรปกครองส่วนท้องถิ่น เช่น เทศบาล องค์การบริหารส่วนตำบล เป็นต้น โรงพยาบาลส่งเสริมสุขภาพตำบล ศูนย์สุขภาพจิตที่ 12 มหาวิทยาลัยในพื้นที่ และ กอ.รมน.ภาค 4 ส่วนหน้า

มิติที่ 3 การประเมินและติดตามผลด้านสร้างรายได้ สร้างอาชีพ

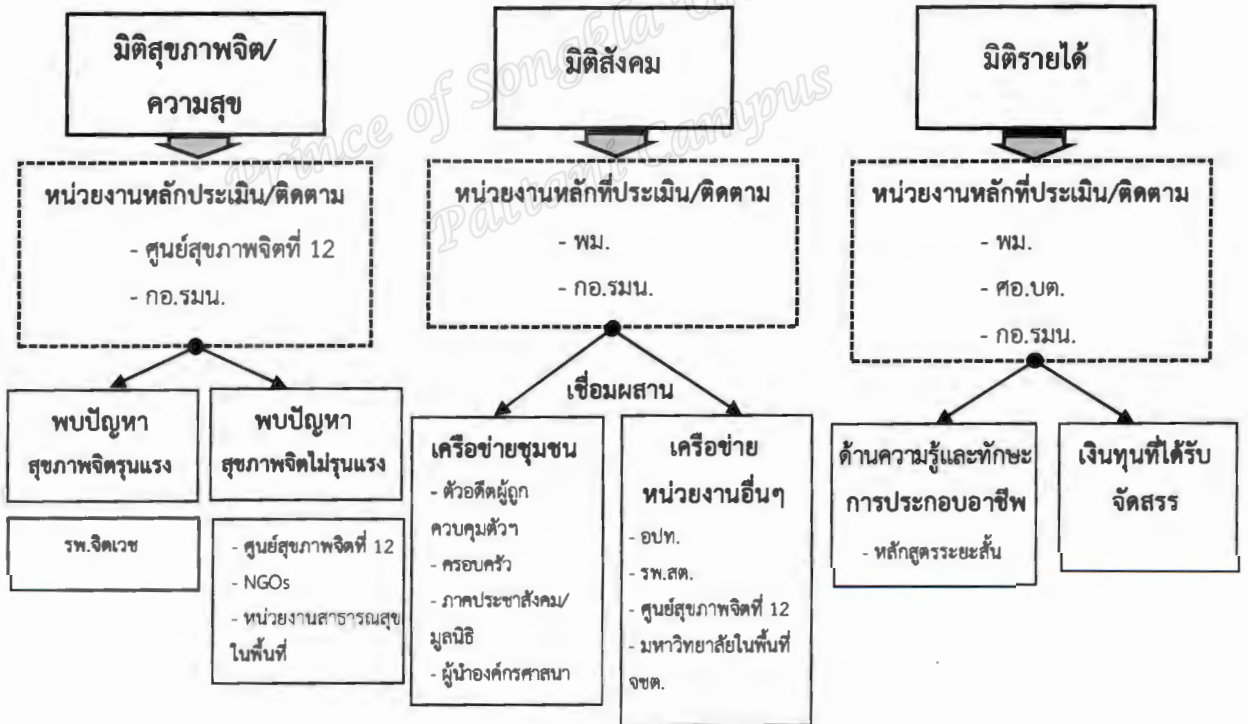
เป็นขั้นตอนที่เครือข่ายความร่วมมือต่างๆ ร่วมกันติดตามและประเมินผลการช่วยเหลือสนับสนุนส่งเสริมด้านการฝึกอาชีพตามความต้องการและความสนใจ สนับสนุนเครื่องมือ อุปกรณ์ที่จำเป็นในการประกอบอาชีพ เมื่ออดีตผู้ถูกควบคุมตัวฯ กลับมาอาศัยอยู่ในชุมชน ใน 2 ลักษณะ ดังนี้

1. การประเมินและติดตามผลด้านความรู้และทักษะการประกอบอาชีพภายหลังการเข้ารับการ พัฒนา โดยเป็นการติดตามผลการนำความรู้และทักษะด้านการประกอบอาชีพของอดีตผู้ถูกควบคุมตัว ภายหลังการได้รับความช่วยเหลือจากหน่วยงานที่เกี่ยวข้อง ทั้งการประเมินหลักสูตรระยะสั้นที่จัดให้ตามความ ต้องการสนใจ หรือ ดำเนินการ Re-skill และ Up-skill เป็นระยะอย่างต่อเนื่อง

2. การประเมินและติดตามผลด้านการสนับสนุนเงินทุนจากหน่วยงานต่างๆ ไปต่อยอดใน การสร้างอาชีพ เช่น การทำเกษตรแบบพอเพียง การปลูกผัก การเลี้ยงสัตว์ การสร้างธุรกิจค้าขายเล็กๆ ของ ตนเอง เป็นต้น

โดยหน่วยงานที่กำกับติดตามและประเมินผลด้านการให้ความช่วยเหลือพัฒนาความรู้และ ทักษะการประกอบอาชีพ เป็นหน่วยงานจากภาครัฐ ได้แก่ สถาบันพัฒนาฝีมือแรงงานจังหวัด และศูนย์ อำนวยการบริหารจังหวัดชายแดนภาคใต้ (ศอ.บต.) และกองสานใจสู่สันติ ศูนย์สันติวิธี กองอำนวยการรักษา ความมั่นคงภายใน ภาค 4 ส่วนหน้า มีรายละเอียดดังภาพประกอบ 9

Prince of Songkla University
Pattani Campus



ภาพประกอบ 9 กระบวนการดำเนินงานปลายน้ำ : การประเมินและติดตามผลการดำเนินงานฟื้นฟูอดีตผู้ถูกควบคุมตัวด้วยกฎหมายพิเศษกลับคืนสู่สังคม

ผลการปฏิบัติการสนับสนุนฟื้นฟูอดีตผู้ถูกควบคุมตัวด้วยกฎหมายพิเศษกลับคืนสู่สังคมในพื้นที่จังหวัดชายแดนใต้

จากการปฏิบัติการสนับสนุนฟื้นฟูอดีตผู้ถูกควบคุมตัวด้วยกฎหมายพิเศษกลับคืนสู่สังคมในพื้นที่จังหวัดชายแดนใต้ ผ่านการทำกิจกรรมที่มุ่งเน้นฟื้นฟูคุณภาพชีวิต 2 ด้านสำคัญ ได้แก่ ด้านจิตใจ และด้านความคิดเกี่ยวกับการอยู่ร่วมกันในชุมชน และความคิดในการสร้างรายได้และสร้างอาชีพเพื่อการดำรงชีพ กลุ่มเป้าหมาย คือกลุ่มอดีตผู้ถูกควบคุมตัวด้วยกฎหมายพิเศษ ภายหลังได้รับการปล่อยตัวกลับคืนสู่ชุมชนอย่างน้อย 1 – 2 ปี โดยคำนึงถึงผู้ที่สามารถถ่ายทอดข้อมูลตรงตามวัตถุประสงค์ที่ศึกษา และมีความพร้อมด้านสุขภาพกายและด้านสุขภาพจิต ซึ่งมีจำนวน 21 คน จากเดิมมีกลุ่มเป้าหมาย จำนวน 23 คน แต่ภายหลังจากการประเมินด้านสุขภาพกายและด้านสุขภาพจิต ในการวิจัยระยะที่ 1 พบว่ามีจำนวน 2 คน ที่พบอาการทางด้านจิตเวช อยู่ในระดับที่เสี่ยงต่อการทำกิจกรรมวิจัยร่วมกับบุคคลอื่นและจำเป็นต้องพบจิตแพทย์เพื่อทำการรักษาต่อไป

ในการปฏิบัติการสนับสนุนฟื้นฟูอดีตผู้ถูกควบคุมตัวด้วยกฎหมายพิเศษกลับคืนสู่สังคมครั้งนี้ ดำเนินการ 2 กิจกรรม ได้แก่ กิจกรรมที่ 1 การเสริมสร้างความเข้มแข็งด้านจิตใจ และกิจกรรมที่ 2 การปรับความคิดเกี่ยวกับการอยู่ร่วมกันในชุมชน และความคิดในการสร้างรายได้/สร้างอาชีพเพื่อการดำรงชีพ ในการจัดกิจกรรมได้ใช้พื้นที่กลางที่เป็นพื้นที่ปลอดภัยของกลุ่มอดีตผู้ถูกควบคุมตัวฯ ซึ่งแต่ละกิจกรรมดำเนินการผ่านวงจรการวิจัยเชิงปฏิบัติการแบบมีส่วนร่วม 3 ขั้นตอน ได้แก่ ขั้นการวางแผน ขั้นการปฏิบัติและการสังเกต และขั้นการสะท้อนผล มีรายละเอียดเกี่ยวกับดำเนินการและผลการดำเนิน ดังนี้

กิจกรรมที่ 1 การเสริมสร้างความเข้มแข็งด้านจิตใจ

การดำเนินงานขั้นการวางแผน 1 (Planning 1) ได้จัดประชุมกลุ่มย่อยเพื่อระดมสมองร่วมกันกำหนดเป้าหมายและออกแบบกิจกรรมสำหรับเสริมสร้างความเข้มแข็งด้านจิตใจของกลุ่มอดีตผู้ถูกควบคุมตัวด้วยกฎหมายพิเศษภายหลังการกลับคืนสู่สังคม ผู้เข้าร่วมประชุม มีจำนวน 19 คน ประกอบด้วย 1) นักจิตวิทยาจากโรงพยาบาลจิตเวชสงขลาราชนครินทร์ และจากศูนย์สุขภาพจิตที่ 12 จำนวน 4 คน 2) ผู้แทนศูนย์อำนวยการบริหารจังหวัดชายแดนภาคใต้ ที่ดูแลงานด้านความยุติธรรมและการอำนวยความสะดวกเพื่อพัฒนาคุณภาพชีวิตของอดีตผู้ถูกควบคุมตัวฯ ในพื้นที่ จำนวน 2 คน 3) ผู้แทนองค์กรปกครองส่วนท้องถิ่นที่ดูแลงานด้านการพัฒนาคุณภาพชีวิตของอดีตผู้ถูกควบคุมตัวฯ ในพื้นที่ จำนวน 4 คน 4) ภาคประชาสังคม/NGO ที่เกี่ยวข้องในพื้นที่ จำนวน 4 คน และ 5) ทีมวิจัยและผู้ช่วยวิจัย จำนวน 5 คน ผลลัพธ์ที่ได้ในขั้นตอนนี้คือแผนกิจกรรมเสริมสร้างความเข้มแข็งด้านจิตใจของกลุ่มอดีตผู้ถูกควบคุมตัวด้วยกฎหมายพิเศษภายหลังการกลับคืนสู่สังคมฯ จากนั้นนำแผนไปสู่การปฏิบัติและการสังเกต 1 (Acting and Observing 1) ได้แก่ แผนกิจกรรมเสริมสร้างความเข้มแข็งด้านจิตใจไปสู่การปฏิบัติ ซึ่งในการจัดกิจกรรมพัฒนาร่วมกันทั้งสองจังหวัด ผู้เข้าร่วม จำนวน 37 คน ประกอบด้วย 1) กลุ่มอดีตผู้ถูกควบคุมตัวด้วยกฎหมายพิเศษ ภายหลังได้รับการปล่อยตัวกลับคืนสู่ชุมชนอย่างน้อย 1 – 2 ปี ที่มีความพร้อมด้านสุขภาพกายและด้านสุขภาพจิต จำนวน 21 คน 2) ทีมวิทยากร นักจิตวิทยาจากโรงพยาบาลจิตเวชสงขลาราชนครินทร์ และจากศูนย์สุขภาพจิตที่ 12

3) ผู้นำชุมชน และผู้นำศาสนา จำนวน 4 คน 4) ภาคประชาสังคม/NGO ที่เกี่ยวข้องในพื้นที่ จำนวน 2 คน และ 5) ทีมวิจัยและผู้ช่วยวิจัย จำนวน 10 คน โดยก่อนเริ่มทำกิจกรรมจะทำการประเมินความสุขของกลุ่มอดีตผู้ถูกควบคุมตัวที่เข้าร่วมกิจกรรมวิจัยทุกคน โดยใช้แบบประเมินความสุขของคนไทย ซึ่งเป็นแบบประเมินมาตรฐาน นอกจากนี้ ได้ทำการสังเกตพฤติกรรมของอดีตผู้ถูกควบคุมตัวระหว่างการทำกิจกรรม การสัมภาษณ์เกี่ยวกับความคิด/ความรู้สึกต่อตนเอง ต่อการทำกิจกรรม และต่อผู้ร่วมทำกิจกรรม ภายหลังจากการนำไปสู่การปฏิบัติ และการสังเกต เข้าสู่ขั้นตอนการสะท้อนผลการปฏิบัติ 1 (Reflecting 1) เป็นการสะท้อนผลภายหลังจากการจัดกิจกรรม โดยการสัมภาษณ์อดีตผู้ถูกควบคุมตัวด้วยกฎหมายพิเศษเกี่ยวกับการเปลี่ยนแปลงที่เกิดขึ้นกับตนเองในประเด็นเกี่ยวกับความพร้อมที่จะกลับคืนสู่ชุมชนด้านความรู้สึก ความคิด และมุมมองต่อการอยู่ร่วมกันในชุมชน และทำการทบทวนหลังปฏิบัติงาน (After Action Review) นำผลจากการสังเกตการทำกิจกรรม ผลการสัมภาษณ์ต่างๆ มาป้อนเพื่อสะท้อนผลการจัดกิจกรรม ผู้เข้าร่วม จำนวน 15 คน ประกอบด้วย 1) ทีมวิทยากร นักจิตวิทยาจากโรงพยาบาลจิตเวชสงขลาราชนครินทร์ และจากศูนย์สุขภาพจิตที่ 12 จำนวน 4 คน 2) ผู้นำชุมชน และผู้นำศาสนา จำนวน 2 คน 3) ภาคประชาสังคม/NGO ที่เกี่ยวข้องในพื้นที่ จำนวน 1 คน และ 4) ทีมวิจัยและผู้ช่วยวิจัย จำนวน 8 คน

กิจกรรมที่ 2 การปรับความคิดเกี่ยวกับการอยู่ร่วมกันในชุมชน และความคิดในการสร้างรายได้/สร้างอาชีพเพื่อการดำรงชีพ การดำเนินงานขั้นการวางแผน 2 (Planning 2) ได้จัดประชุมกลุ่มย่อยเพื่อระดมสมองร่วมกันกำหนดเป้าหมายและออกแบบกิจกรรมปรับความคิดเกี่ยวกับการอยู่ร่วมกันในชุมชน และความคิดในการสร้างรายได้/สร้างอาชีพเพื่อการดำรงชีพ ของกลุ่มอดีตผู้ถูกควบคุมตัวด้วยกฎหมายพิเศษ ภายหลังจากกลับคืนสู่สังคมฯ ผู้เข้าร่วมประชุม มีจำนวน 23 คน ประกอบด้วย 1) ผู้แทนสถาบันพัฒนาฝีมือแรงงานจังหวัด ที่รับผิดชอบงานเกี่ยวกับการพัฒนาทักษะการประกอบอาชีพสำหรับอดีตผู้ถูกควบคุมตัวด้วยกฎหมายพิเศษฯ ในพื้นที่ จำนวน 2 คน 2) นักจิตวิทยาจากโรงพยาบาลจิตเวชสงขลาราชนครินทร์ และจากศูนย์สุขภาพจิตที่ 12 จำนวน 4 คน 3) ผู้แทนกองสานใจสู่สันติ ศูนย์สันติวิธี กองอำนวยการรักษาความมั่นคงภายในภาค 4 ส่วนหน้า ที่รับผิดชอบงานเกี่ยวกับการติดตามดูแลช่วยเหลือพัฒนาคุณภาพชีวิต ของอดีตผู้ถูกควบคุมตัวด้วยกฎหมายพิเศษฯ ในพื้นที่ จำนวน 2 คน 4) ผู้แทนศูนย์อำนวยการบริหารจังหวัดชายแดนภาคใต้ ที่ดูแลงานด้านความยุติธรรมและการอำนวยความสะดวก เพื่อพัฒนาคุณภาพชีวิตของอดีตผู้ถูกควบคุมตัวด้วยกฎหมายพิเศษฯ ในพื้นที่ จำนวน 2 คน 5) ผู้แทนองค์กรปกครองส่วนท้องถิ่น ที่ดูแลงานด้านการพัฒนาคุณภาพชีวิตของอดีตผู้ถูกควบคุมตัวด้วยกฎหมายพิเศษฯ ในพื้นที่ จำนวน 4 คน 6) ภาคประชาสังคม/NGO ที่เกี่ยวข้องในพื้นที่ จำนวน 4 คน และ 7) ทีมวิจัยและผู้ช่วยวิจัย จำนวน 5 คน ผลลัพธ์ที่ได้ในขั้นตอนนี้คือแผนกิจกรรมปรับความคิดเกี่ยวกับการอยู่ร่วมกันในชุมชน และความคิดในการสร้างรายได้/สร้างอาชีพเพื่อการดำรงชีพของกลุ่มอดีตผู้ถูกควบคุมตัวด้วยกฎหมายพิเศษฯ ภายหลังจากกลับคืนสู่สังคมฯ จากนั้นนำไปสู่การปฏิบัติและการสังเกต 2 (Acting and Observing 2) ได้แก่ แผนกิจกรรมปรับความคิดเกี่ยวกับการอยู่ร่วมกันในชุมชน และความคิดในการสร้างรายได้/สร้างอาชีพเพื่อการดำรงชีพไปสู่การปฏิบัติ ซึ่งจัดกิจกรรมพัฒนาร่วมกันทั้งสองจังหวัด ผู้เข้าร่วม จำนวน 41 คน ประกอบด้วย 1) กลุ่มอดีตผู้ถูกควบคุมตัวด้วย

กฎหมายพิเศษ ภายหลังได้รับการปล่อยตัวกลับคืนสู่ชุมชนอย่างน้อย 1 – 2 ปี ที่มีความพร้อมด้านสุขภาพกาย และด้านสุขภาพจิต จำนวน 21 คน 2) ทีมวิทยากร จากสถาบันพัฒนาฝีมือแรงงานจังหวัด ที่รับผิดชอบงาน เกี่ยวกับการพัฒนาทักษะการประกอบอาชีพสำหรับอดีตผู้ถูกควบคุมตัวด้วยกฎหมายพิเศษฯ ในพื้นที่ จำนวน 2 คน 3) ทีมวิทยากร นักจิตวิทยาจากโรงพยาบาลจิตเวชสงขลาราชนครินทร์ และจากศูนย์สุขภาพจิตที่ 12 จำนวน 2 คน 4) ผู้นำชุมชน และผู้นำศาสนา จำนวน 4 คน 5) ภาคประชาสังคม/NGO ที่เกี่ยวข้องในพื้นที่ จำนวน 2 คน และ 6) ทีมวิจัยและผู้ช่วยวิจัย จำนวน 10 คน โดยในขั้นตอนนี้ก่อนเริ่มทำกิจกรรมจะทำการ ประเมินความสุขของกลุ่มอดีตผู้ถูกควบคุมตัวด้วยกฎหมายพิเศษที่เข้าร่วมกิจกรรมวิจัยทุกคน โดยใช้แบบประเมิน ความสุขของคนไทย ซึ่งเป็นแบบประเมินมาตรฐาน นอกจากนี้ ได้ทำการสังเกตพฤติกรรมของอดีตผู้ถูกควบคุม ตัวด้วยกฎหมายพิเศษระหว่างการทำกิจกรรม การสัมภาษณ์เกี่ยวกับความคิด/ความรู้สึกต่อตนเอง ต่อการ ทำกิจกรรม และต่อผู้ร่วมทำกิจกรรม ภายหลังการนำแผนไปสู่การปฏิบัติและการสังเกต เข้าสู่ขั้นตอนการ สะท้อนผลการปฏิบัติ 2 (Reflecting 2) เป็นการสะท้อนผลภายหลังจากการจัดกิจกรรม โดยการสัมภาษณ์ อดีตผู้ถูกควบคุมตัวด้วยกฎหมายพิเศษเกี่ยวกับการเปลี่ยนแปลงที่เกิดขึ้นกับตนเองในประเด็นเกี่ยวกับความ พร้อมที่จะกลับคืนสู่ชุมชนด้านความรู้สึก ความคิด และมุมมองต่อการอยู่ร่วมกันในชุมชน และทำการทบทวน หลังปฏิบัติงาน นำผลจากการสังเกตการทำกิจกรรม ผลการสัมภาษณ์ต่างๆ มาป้อนเพื่อสะท้อนผลการจัด กิจกรรม ผู้เข้าร่วม จำนวน 15 คน ประกอบด้วย 1) ทีมวิทยากร นักจิตวิทยาจากโรงพยาบาลจิตเวชสงขลา ราชนครินทร์ และจากศูนย์สุขภาพจิตที่ 12 จำนวน 4 คน 2) ผู้นำชุมชน และผู้นำศาสนา จำนวน 2 คน 3) ภาคประชาสังคม/NGO ที่เกี่ยวข้องในพื้นที่ จำนวน 1 คน และ 4) ทีมวิจัยและผู้ช่วยวิจัย จำนวน 8 คน

ผลการจัดกิจกรรมเสริมสร้างความเข้มแข็งด้านจิตใจ และกิจกรรมปรับความคิดเกี่ยวกับการอยู่ร่วมกันในชุมชน และความคิดในการสร้างรายได้/สร้างอาชีพเพื่อการดำรงชีพ สรุปดังนี้

1. การมีปฏิสัมพันธ์ระหว่างกลุ่มผู้ร่วมกิจกรรมและทีมวิทยากร ในระหว่างทำกิจกรรม

จากการสัมภาษณ์และสังเกตการร่วมกิจกรรมของกลุ่มอดีตผู้ถูกควบคุมตัวฯ พบว่าในช่วง เริ่มทำกิจกรรมประมาณ 30 นาทีแรก ผู้เข้าร่วมกิจกรรมแต่ละคนไม่ค่อยมีปฏิสัมพันธ์กับเพื่อนร่วมกิจกรรม และวิทยากร แต่ละคนมีพื้นที่ส่วนตัว ยังไม่เปิดรับผู้อื่น แต่เมื่อได้ทำกิจกรรมร่วมกันสักระยะหนึ่ง ได้ แลกเปลี่ยนแสดงความคิดเห็นร่วมกัน ผู้เข้าร่วมกิจกรรมให้ความร่วมมือในการทำกิจกรรมเป็นอย่างดี และมี ปฏิสัมพันธ์ระหว่างกลุ่มผู้ร่วมทำกิจกรรมและกับวิทยากรได้ดี กล่าวที่จะแสดงความคิดเห็นในแต่ละกิจกรรมมาก ขึ้น มีความไว้วางใจมากขึ้น เช่น สามารถพูดคุยแลกเปลี่ยนความคิดเห็นภายในกลุ่ม สามารถโต้ตอบหรือตอบ คำถามที่วิทยากรถามได้ มีสีหน้าท่าทางที่แสดงออกถึงการมีความสุขในการได้ทำกิจกรรมร่วมกัน

2. ความคิด ความเชื่อ และมุมมองต่อการใช้ชีวิต

จากการสัมภาษณ์และสังเกตการแสดงความคิดเห็นต่อการใช้ชีวิตร่วมกับผู้อื่นในชุมชนของ กลุ่มอดีตผู้ถูกควบคุมตัวฯ พบว่ากลุ่มอดีตผู้ถูกควบคุมตัวฯ ส่วนใหญ่สะท้อนว่าตนเองสามารถรับมือกับปัญหา ที่พบเจอได้ และมีความเชื่อว่าบุคคลแต่ละคนมีความแตกต่างกันทั้งความคิด ความรู้สึก และการกระทำ แต่ก็ สามารถอยู่ร่วมกันได้

3. ความคิด ความเชื่อ และทัศนคติในการสร้างรายได้

จากการสัมภาษณ์และสังเกตการแสดงความคิดเห็นต่อการสร้างรายได้ การประกอบอาชีพ พบว่ากลุ่มอดีตผู้ถูกควบคุมตัวฯ ส่วนใหญ่มองว่าตนเองขาดความรู้และช่องทางในการหารายได้ ต้นทุนในชุมชนค่อนข้างต่ำ อยากรประกอบอาชีพที่สามารถมีรายได้ที่มั่นคง มีความสนใจและต้องการความรู้เกี่ยวกับช่องทางการสร้างอาชีพที่เหมาะสมกับตนเองและบริบทของพื้นที่ รวมถึงอยากได้เงินทุนสำหรับการประกอบอาชีพ โดยเชื่อว่าหากตนเองได้รับการพัฒนาความรู้เรื่องการประกอบอาชีพอย่างต่อเนื่อง จะสามารถมีอาชีพที่มีรายได้ที่มั่นคงได้

4. การเปลี่ยนแปลงที่เห็นได้ชัดจากการเข้าร่วมกิจกรรมครั้งนี้

การเปลี่ยนแปลงที่เห็นได้ชัดที่สุดของกลุ่มอดีตผู้ถูกควบคุมตัวฯ คือ การมีความคิดเชิงบวกมากขึ้น เช่น มีรูปแบบการรับรู้และการรู้คิดไปในทิศทางที่ดี มองและรับรู้สิ่งต่างๆ ตามสภาพความเป็นจริง เป็นเหตุเป็นผล มีความเชื่อว่าการใช้ชีวิตของแต่ละคนมีโอกาสที่จะเจอกับปัญหา อุปสรรค แต่เชื่อว่าตนเองมีศักยภาพ สามารถรับมือกับปัญหาที่เจอได้ และใช้ชีวิตบนพื้นฐานของการคิดบวก คิดว่าทุกปัญหามีทางแก้เสมอ

ผลการประเมินความสุขของกลุ่มอดีตผู้ถูกควบคุมตัวฯ ที่เข้าร่วมกิจกรรม

จากคำจำกัดความของความสุข หมายถึง สภาพชีวิตที่เป็นสุข อันเป็นผลจากการมีความสามารถในการจัดการปัญหาในการดำเนินชีวิต มีศักยภาพที่จะพัฒนาตนเองเพื่อคุณภาพชีวิตที่ดี โดยครอบคลุมถึงความดีใจภายในจิตใจ ภายใต้อสภาพสังคมและสิ่งแวดล้อมที่เปลี่ยนแปลงไป

เกณฑ์การแปลผลการประเมินความสุข

51-60 คะแนน หมายถึง มีความสุขดีกว่าคนทั่วไป

44-50 คะแนน หมายถึง มีความสุขเท่ากับคนทั่วไป

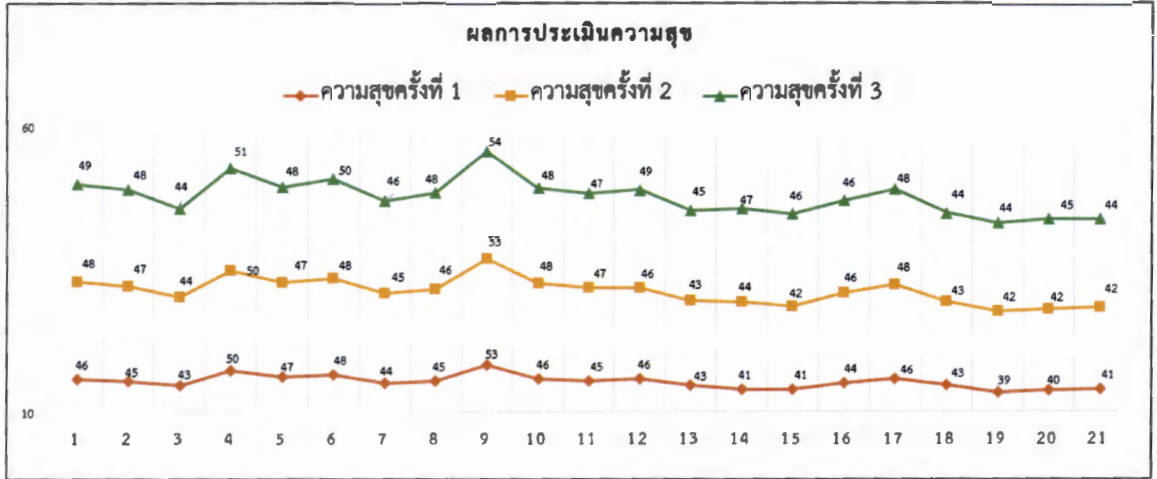
43 คะแนนหรือน้อยกว่า หมายถึง มีความสุขต่ำกว่าคนทั่วไป

(สำนักส่งเสริมและพัฒนาสุขภาพจิต กรมสุขภาพจิต กระทรวงสาธารณสุข)

ผลการประเมินความสุขของกลุ่มอดีตผู้ถูกควบคุมตัวฯ ที่เข้าร่วมกิจกรรมทั้ง 2 ครั้ง ปรากฏดังนี้

คนที่	ผลการประเมินความสุขของกลุ่มอดีตผู้ถูกควบคุมตัว					
	ครั้งที่ 1		ครั้งที่ 2		ครั้งที่ 3	
	คะแนน	ระดับความสุข	คะแนน	ระดับความสุข	คะแนน	ระดับความสุข
คนที่ 1	46	เท่ากับคนทั่วไป	48	เท่ากับคนทั่วไป	49	เท่ากับคนทั่วไป
คนที่ 2	45	เท่ากับคนทั่วไป	47	เท่ากับคนทั่วไป	48	เท่ากับคนทั่วไป
คนที่ 3	43	เท่ากับคนทั่วไป	44	เท่ากับคนทั่วไป	44	เท่ากับคนทั่วไป
คนที่ 4	50	เท่ากับคนทั่วไป	50	เท่ากับคนทั่วไป	51	ดีกว่าคนทั่วไป
คนที่ 5	47	เท่ากับคนทั่วไป	47	เท่ากับคนทั่วไป	48	เท่ากับคนทั่วไป
คนที่ 6	48	เท่ากับคนทั่วไป	48	เท่ากับคนทั่วไป	50	เท่ากับคนทั่วไป
คนที่ 7	44	เท่ากับคนทั่วไป	45	เท่ากับคนทั่วไป	46	เท่ากับคนทั่วไป
คนที่ 8	45	เท่ากับคนทั่วไป	46	เท่ากับคนทั่วไป	48	เท่ากับคนทั่วไป
คนที่ 9	53	ดีกว่าคนทั่วไป	53	ดีกว่าคนทั่วไป	54	ดีกว่าคนทั่วไป
คนที่ 10	46	เท่ากับคนทั่วไป	48	เท่ากับคนทั่วไป	48	เท่ากับคนทั่วไป
คนที่ 11	45	เท่ากับคนทั่วไป	47	เท่ากับคนทั่วไป	47	เท่ากับคนทั่วไป
คนที่ 12	46	เท่ากับคนทั่วไป	46	เท่ากับคนทั่วไป	49	เท่ากับคนทั่วไป
คนที่ 13	43	ต่ำกว่าคนทั่วไป	43	เท่ากับคนทั่วไป	45	เท่ากับคนทั่วไป
คนที่ 14	41	ต่ำกว่าคนทั่วไป	44	เท่ากับคนทั่วไป	47	เท่ากับคนทั่วไป
คนที่ 15	41	ต่ำกว่าคนทั่วไป	42	เท่ากับคนทั่วไป	46	เท่ากับคนทั่วไป
คนที่ 16	44	เท่ากับคนทั่วไป	46	เท่ากับคนทั่วไป	46	เท่ากับคนทั่วไป
คนที่ 17	46	เท่ากับคนทั่วไป	48	เท่ากับคนทั่วไป	48	เท่ากับคนทั่วไป
คนที่ 18	43	เท่ากับคนทั่วไป	43	เท่ากับคนทั่วไป	44	เท่ากับคนทั่วไป
คนที่ 19	39	ต่ำกว่าคนทั่วไป	42	ต่ำกว่าคนทั่วไป	44	เท่ากับคนทั่วไป
คนที่ 20	40	ต่ำกว่าคนทั่วไป	42	ต่ำกว่าคนทั่วไป	45	เท่ากับคนทั่วไป
คนที่ 21	41	ต่ำกว่าคนทั่วไป	42	ต่ำกว่าคนทั่วไป	44	เท่ากับคนทั่วไป
ความสุขในภาพรวม	44.57	เท่ากับคนทั่วไป	45.76	เท่ากับคนทั่วไป	47.19	เท่ากับคนทั่วไป

จากตาราง พบว่า ผลการประเมินความสุขของกลุ่มอดีตผู้ถูกควบคุมตัวที่เข้าร่วมกิจกรรมทั้ง 3 ครั้ง ในภาพรวม พบว่า คะแนนความสุขครั้งที่ 1 เท่ากับ 44.57 ครั้งที่ 2 เท่ากับ 45.76 และ ครั้งที่ 3 เท่ากับ 47.19 ภายหลังจากเข้าร่วมกิจกรรมทั้ง 3 ครั้ง พบว่า มีแนวโน้มของคะแนนเฉลี่ยความสุขสูงขึ้น และอยู่ในเกณฑ์มีความสุขเท่ากับคนทั่วไป และเมื่อพิจารณาความสุขเป็นรายบุคคล พบว่า กลุ่มอดีตผู้ถูกควบคุมตัวที่เข้าร่วมกิจกรรมทั้ง 3 ครั้ง มีแนวโน้มความสุขเพิ่มขึ้นทุกคน คิดเป็นร้อยละ 100 และอยู่ในเกณฑ์มีความสุขเท่ากับคนทั่วไป ผลแนวโน้มความสุขภายหลังจากเข้าร่วมกิจกรรมทั้ง 3 ครั้ง สรุปได้ดังกราฟที่ 2



*Prince of Songkla University
Pattani Campus*