

### บทที่ 3

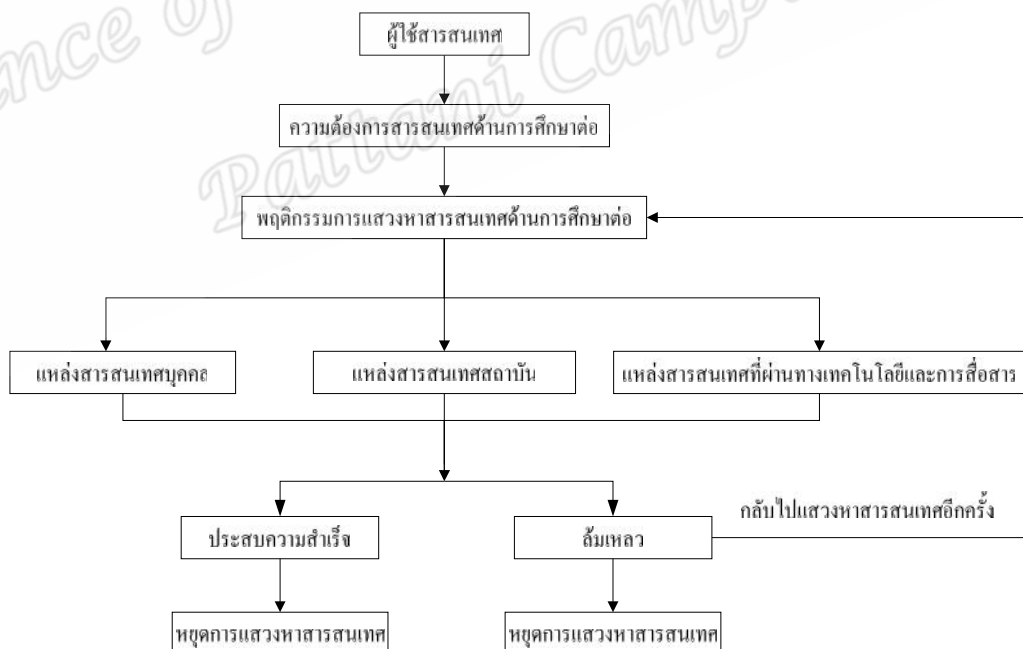
#### วิธีดำเนินการวิจัย

การวิจัยครั้งนี้มุ่งศึกษาเรื่อง ความต้องการสารสนเทศและพฤติกรรมการแสวงหาสารสนเทศด้านการศึกษาต่อในระดับปริญญาโทของนักศึกษาระดับปริญญาตรี มหาวิทยาลัยของรัฐในสามจังหวัดชายแดนภาคใต้ เป็นการวิจัยเชิงสำรวจ (Survey Research) กำหนดวิธีการวิจัยและดำเนินการดังนี้

#### ระเบียบวิธีวิจัย

##### 1. กรอบแนวคิดในการวิจัย

กรอบแนวคิดเชิงทฤษฎี เป็นการประมวลแนวคิดในการศึกษาความต้องการสารสนเทศและการแสวงหาสารสนเทศด้านการศึกษาต่อ โดยการศึกษาในครั้งนี้ ผู้วิจัยได้ศึกษาตัวแบบพฤติกรรมสารสนเทศของ Wilson และนำตัวแบบดังกล่าวมาดัดแปลง และสร้างตัวแบบพฤติกรรมการแสวงหาสารสนเทศด้านการศึกษาต่อ ดังภาพประกอบ 10



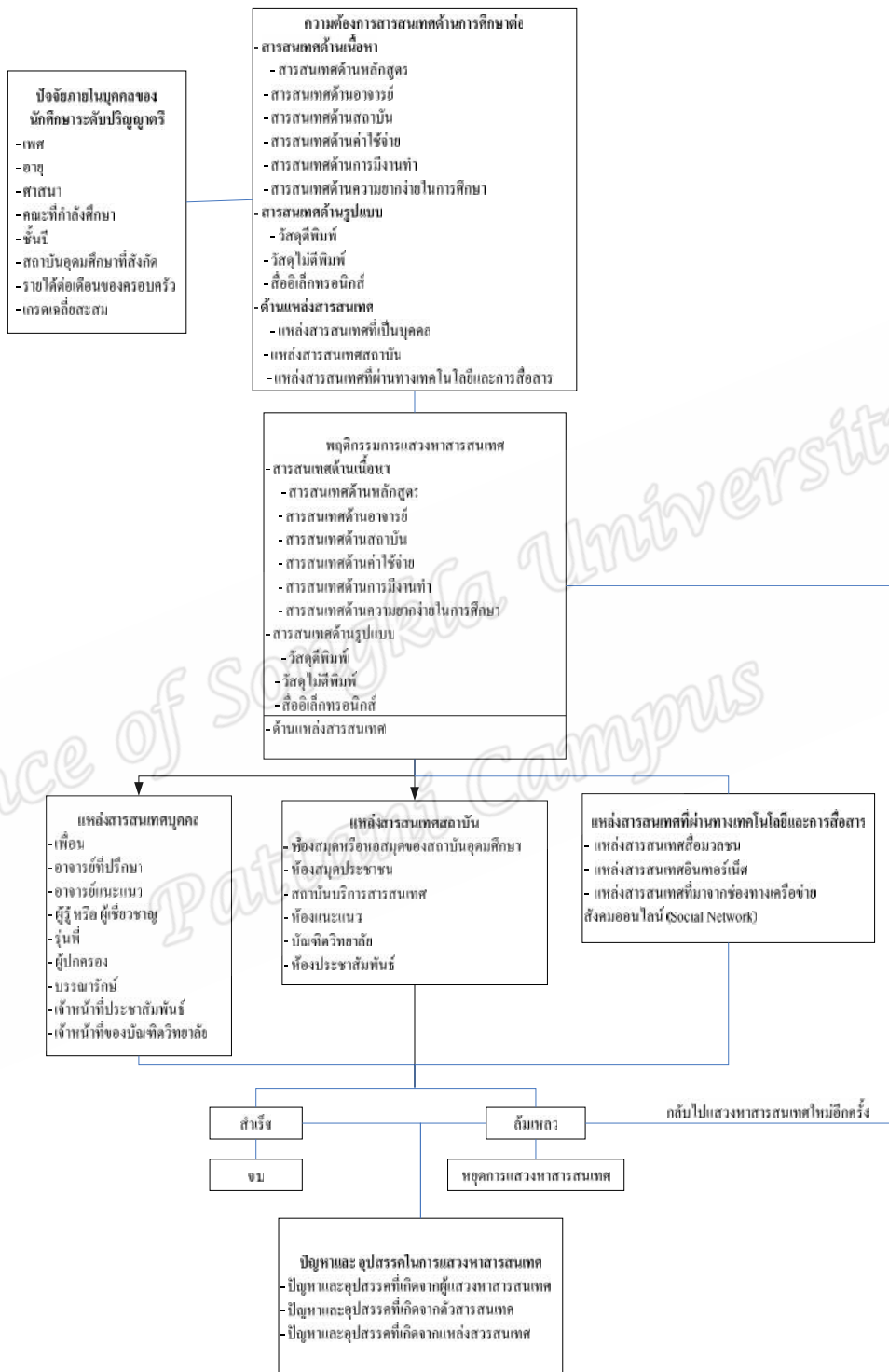
ภาพประกอบ 10 ตัวแบบพฤติกรรมการแสวงหาสารสนเทศด้านการศึกษาต่อ

จากภาพประกอบ 11 สามารถอธิบายเป็นกระบวนการ ได้ดังนี้

- 1) เมื่อผู้ใช้สารสนเทศ มีความต้องการสารสนเทศด้านการศึกษาต่อในระดับปริญญาโท
- 2) ผู้ใช้จะมีพฤติกรรมแสวงหาสารสนเทศด้านการศึกษาต่อ โดยพฤติกรรมแสวงหาสารสนเทศนั้น จะเริ่มต้นแสวงหาสารสนเทศจากแหล่งสารสนเทศใดก่อนก็ได้ และผลจากการแสวงหาสารสนเทศนั้น แบ่งเป็น 2 กรณี คือ ประสบผลสำเร็จ และล้มเหลว
- 3) เมื่อผู้ใช้สามารถแสวงหาสารสนเทศที่ตนต้องการได้ แสดงว่าการแสวงหาสารสนเทศครั้งนั้น ประสบผลสำเร็จ และจะสิ้นสุดกระบวนการแสวงหาสารสนเทศนั้น
- 4) หากมีการแสวงหาสารสนเทศแล้ว ไม่ได้รับสารสนเทศที่ต้องการหรือไม่พอใจกับสารสนเทศที่ได้รับ นั่นคือ การแสวงหาสารสนเทศเกิดความล้มเหลว ผู้ใช้อาจหยุดการแสวงหาสารสนเทศ หรืออาจจะย้อนกลับไปค้นหาสารสนเทศจากแหล่งสารสนเทศอีกครั้งหนึ่ง

จากตัวแบบดังกล่าว ผู้วิจัยจึงได้ปรับตัวแปรที่เกี่ยวข้องกับความต้องการสารสนเทศและการแสวงหาสารสนเทศด้านการศึกษาต่อในระดับปริญญาโท และได้สังเคราะห์กรอบแนวคิดในเชิงทฤษฎี ดังนี้

Prince of Songkhla University  
Pattani Campus



ภาพประกอบ 11 กรอบแนวคิดเชิงทฤษฎี

จากภาพประกอบที่ 11 สามารถอธิบายเป็นกระบวนการ ได้ดังนี้

1) เมื่อนักศึกษาระดับปริญญาตรี มีความต้องการศึกษาต่อในระดับปริญญาโท โดยจำแนกความต้องการสารสนเทศ ออกเป็น 3 ด้าน คือ ความต้องการด้านเนื้อหาของสารสนเทศ ด้านรูปแบบของสารสนเทศ และด้านแหล่งสารสนเทศ

2) นักศึกษาจะมีพฤติกรรมในการแสวงหาสารสนเทศ โดยจำแนกออกเป็น 3 ด้านคือ ด้านเนื้อหาของสารสนเทศ ด้านรูปแบบของสารสนเทศ และด้านแหล่งสารสนเทศ

ในการแสวงหาสารสนเทศนั้น จะมีการแสวงหาจากแหล่งสารสนเทศ ซึ่งจำแนกเป็น 3 ประเภท คือ แหล่งสารสนเทศบุคคล แหล่งสารสนเทศสถาบัน และแหล่งสารสนเทศที่ผ่านทางเทคโนโลยีและการสื่อสาร โดยพฤติกรรมในการแสวงหาสารสนเทศนั้น จะเริ่มต้นแสวงหาสารสนเทศ จะเริ่มต้นจากแหล่งใดก่อนก็ได้ และผลจากการแสวงหาสารสนเทศนั้น แบ่งเป็น 2 กรณี คือ ประสบผลสำเร็จและล้มเหลว

3) เมื่อนักศึกษาสามารถแสวงหาสารสนเทศที่ตนต้องการได้ แสดงว่าการแสวงหาสารสนเทศครั้งนั้น ประสบผลสำเร็จ และจะสิ้นสุดกระบวนการแสวงหาสารสนเทศ

4) หากมีการแสวงหาสารสนเทศแล้ว ไม่ได้รับสารสนเทศที่ต้องการหรือไม่พอใจกับสารสนเทศที่ได้รับ นั่นคือ การแสวงหาสารสนเทศเกิดความล้มเหลว นักศึกษาอาจจะหยุดการแสวงหาสารสนเทศ หรืออาจจะย้อนกลับไปค้นหาสารสนเทศจากแหล่งสารสนเทศอีกครั้งหนึ่ง

## 2. ขอบเขตการวิจัย

การวิจัยครั้งนี้ศึกษาเฉพาะนักศึกษาระดับปริญญาตรี ชั้นปีที่ 3 และปีที่ 4 ของมหาวิทยาลัยของรัฐใน 3 จังหวัดชายแดนภาคใต้ คือ มหาวิทยาลัยสงขลานครินทร์ วิทยาเขตปัตตานี มหาวิทยาลัยราชภัฏยะลา และมหาวิทยาลัยนราธิวาสราชนครินทร์

## 3. ประชากรและกลุ่มตัวอย่าง

ประชากรที่ใช้ในการวิจัยครั้งนี้ ได้แก่ นักศึกษาระดับปริญญาตรี ทุกชั้นปี ทั้งเพศชาย และเพศหญิง ของมหาวิทยาลัยสงขลานครินทร์ วิทยาเขตปัตตานี มหาวิทยาลัยราชภัฏยะลา และมหาวิทยาลัยนราธิวาสราชนครินทร์ ประจำปีการศึกษา 2555 จำนวน 9,008 คน

กลุ่มตัวอย่างในการวิจัยครั้งนี้ คือ นักศึกษาระดับปริญญาตรี ชั้นปีที่ 3 และปีที่ 4 ทั้งเพศชาย และเพศหญิง ของมหาวิทยาลัยสงขลานครินทร์ วิทยาเขตปัตตานี มหาวิทยาลัยราชภัฏยะลา และ มหาวิทยาลัยนราธิวาสราชนครินทร์ ประจำปีการศึกษา 2555 จำนวน 388 คน ใช้วิธีสุ่มกลุ่มตัวอย่างตามสูตรคำนวณกลุ่มตัวอย่างของ Yamane (1973) ที่ระดับความเชื่อมั่น ร้อยละ 95 และความคลาดเคลื่อนที่ร้อยละ  $\pm 5$

$$n = \frac{N}{1 + Ne^2}$$

เมื่อ  $n$  = ขนาดกลุ่มตัวอย่างที่คำนวณได้  
 $N$  = จำนวนประชากรที่ทราบค่า  
 $e$  = ค่าความคลาดเคลื่อนที่ยอมรับได้

เมื่อแทนค่าในสูตรจะได้

$$n = \frac{9,008}{1 + 9,008(0.05)^2} = 387.4408 \approx 388$$

จากสูตรดังกล่าวคำนวณ ได้ขนาดตัวอย่างเท่ากับ 388 คน ที่ระดับความเชื่อมั่นร้อยละ 95 และความคลาดเคลื่อนที่ร้อยละ  $\pm 5$

เพื่อให้กลุ่มตัวอย่างกระจายไปตามมหาวิทยาลัย ผู้วิจัยจึงได้กำหนดให้กลุ่มตัวอย่างในแต่ละมหาวิทยาลัย มีการกระจายในจำนวนเท่ากัน โดยการเทียบบัญญัติไตรยางค์ ดังนี้

$$\text{จำนวนกลุ่มตัวอย่างแต่ละมหาวิทยาลัย} = \frac{\text{จำนวนประชากรแต่ละมหาวิทยาลัย}}{\text{จำนวนประชากรทั้งหมด}} \times \text{จำนวนกลุ่มตัวอย่างทั้งหมด}$$

เมื่อแทนค่าจะได้

$$\begin{array}{l} \text{จาก ว ลุ่ม ่วย่าง มหาวิทยาลัย} \\ \text{สงขลานครินทร์ วิทยาเขตปัตตานี} \end{array} = \frac{4,703}{9,008} \times 388 = 202.571 \approx 202$$

$$\begin{array}{l} \text{จำนวนกลุ่มตัวอย่างมหาวิทยาลัย} \\ \text{ราชภัฏยะลา} \end{array} = \frac{3,618}{9,008} \times 388 = 155.837 \approx 156 \text{ คน}$$

$$\frac{\text{จำนวนกลุ่มตัวอย่างมหาวิทยาลัย}}{\text{นราธิวาสราชนครินทร์}} = \frac{687}{9,008} \times 388 = 29.591 \approx 30 \text{ คน}$$

จากการเทียบบัญชีไตรยางค์ จะได้จำนวนกลุ่มตัวอย่าง จำแนกตามมหาวิทยาลัยที่สังกัด

1

ตาราง 1 กลุ่มตัวอย่างที่จำแนก

มหาวิทยาลัยที่สังกัด	จำนวนประชากร (คน)	จำนวนกลุ่มตัวอย่าง (คน)
มหาวิทยาลัยสงขลานครินทร์ วิทยาเขตปัตตานี	4,703	202
	3,618	156
มหาวิทยาลัยนราธิวาสราชนครินทร์	687	30
รวม	9,008	388

#### 4. ตัวแปรที่ศึกษา

##### 4.1 ตัวแปรอิสระ

ตัวแปรอิสระได้แก่ ปัจจัยภายในบุคคล

จังหวัดชายแดนภาคใต้ คือ มหาวิทยาลัยสงขลานครินทร์ วิทยาเขตปัตตานี มหาวิทยาลัยราชภัฏยะลา และมหาวิทยาลัยนราธิวาสราชนครินทร์ จำแนกได้ ดังนี้

- 1)
- 2)
- 3)
- 4) ชั้นปี
- 5)
- 6) รายได้ต่อเดือนของครอบครัว
- 7)

#### 4.2 ตัวแปรตาม ได้แก่

- 1) ความต้องการสารสนเทศด้านศึกษาต่อระดับปริญญาโท
- 2) พฤติกรรมการแสวงหาสารสนเทศด้านการศึกษาต่อระดับปริญญาโท

#### เครื่องมือที่ใช้ในการรวบรวมข้อมูล

เครื่องมือที่ใช้ในการรวบรวมข้อมูลของการวิจัยครั้งนี้ ได้แก่ แบบสอบถามเพื่อเก็บข้อมูลของความ ต้องการสารสนเทศและพฤติกรรมการแสวงหาสารสนเทศด้านการศึกษาต่อในระดับปริญญาโท ของนักศึกษาระดับปริญญาตรี สถาบันอุดมศึกษาในสามจังหวัดชายแดนภาคใต้

1. ศึกษาวรรณกรรมที่เกี่ยวข้องกับความ ต้องการสารสนเทศด้านการศึกษาต่อ การแสวงหาสารสนเทศด้านการศึกษาต่อ จากบทความจากเอกสาร งานวิจัย วิทยานิพนธ์ หนังสือ และวารสาร ทั้งภาษาไทยและภาษาต่างประเทศ

2. สร้างแบบสอบถามซึ่งเป็นคำถามเกี่ยวกับความต้องการสารสนเทศด้านการศึกษาต่อ การแสวงหาสารสนเทศด้านการศึกษาต่อในระดับปริญญาโทของนักศึกษาระดับปริญญาตรี สถาบันอุดมศึกษาในสามจังหวัดชายแดนภาคใต้ โดยผู้วิจัยได้กำหนดกรอบและแนวคิดในการสร้างแบบสอบถามไว้ดังนี้

1 ข้อมูลทั่วไปของผู้ตอบแบบสอบถาม คือ ปัจจัยภายในบุคคลของนักศึกษา ได้แก่ อายุ ศาสนา ชั้นปี สถาบันอุดมศึกษาที่สังกัด รายได้ต่อเดือนของครอบครัว

2 เป็นแบบสอบถามเกี่ยวกับความต้องการสารสนเทศ

ด้านการศึกษาต่อระดับปริญญาโท แบ่งออกเป็น 3 ด้าน คือ ด้านเนื้อหาของสารสนเทศ ด้าน นเทศ และด้านแหล่งสารสนเทศ

3 เป็นแบบสอบถาม ปัญหาและอุปสรรคในการแสวงหาสารสนเทศด้าน การศึกษาต่อระดับปริญญาโท แบ่งออกเป็น 3 ด้านคือ ปัญหาและอุปสรรคที่เกิดจากผู้แสวงหา ปัญหาและอุปสรรคที่เกิดจากตัวสารสนเทศ\_และปัญหาและอุปสรรคที่เกิดจากแหล่ง

3. เมื่อสร้างแบบสอบถามเสร็จเรียบร้อยแล้ว จะนำเสนอแบบสอบถามต่อผู้เชี่ยวชาญเพื่อให้ ตรวจสอบเนื้อหาและความถูกต้อง

4. นำแบบสอบถามที่ได้กลับคืนมาแก้ไขและนำกลับไปให้ผู้เชี่ยวชาญตรวจสอบอีกครั้ง ก่อน นำแบบสอบถามที่ได้ไปทดลองใช้กับนักศึกษา

5. ดัดกลับคืนมาตรวจสอบค่าความเชื่อมั่นของแบบสอบถาม โดยวิธีสัมประสิทธิ์อัลฟาของครอนบาค (Cronbach, 1970) จากการหาค่าความเชื่อมั่นของแบบสอบถาม ได้ค่าความเชื่อมั่นเท่ากับ 0.890

### การเก็บรวบรวมข้อมูล

1. ข้อมูล สถานที่เก็บข้อมูล นทร์ วิทยาเขตปัตตานี  
มหาวิทยาลัยราชภัฏยะลา และมหาวิทยาลัยนราธิวาสราชนครินทร์

1.1 ผู้วิจัยนำแบบสอบถามให้กลุ่มตัวอย่างตอบจำนวน 388

ใช้ระยะเวลาในการเก็บข้อมูล 1

1.2 ผู้วิจัยเก็บแบบสอบถามคืนเพื่อนำมารวบรวมและทำการวิเคราะห์ข้อมูลต่อไป

2. การตรวจสอบข้อมูล

2.1 ผู้วิจัย

ความถูกต้องและความสมบูรณ์ของ

ข้อมูล

2.2 หากพบว่าแบบสอบถาม ไม่ถูกต้องและไม่สมบูรณ์จะทำการเก็บรวบรวมข้อมูลเพิ่ม เพื่อให้มีความถูกต้องและความสมบูรณ์ของข้อมูล

### สถิติที่ใช้ในการวิเคราะห์ข้อมูล

เมื่อเก็บรวบรวมข้อมูลแบบสอบถามได้ครบตามจำนวน ผู้วิจัยนำข้อมูลมาประมวลผลและวิเคราะห์ข้อมูลด้วยโปรแกรมสำเร็จรูป

1. วิเคราะห์เพื่อหาค่าสถิติพื้นฐาน ได้แก่

1.1 ค่าเฉลี่ย ( $\bar{x}$ ) โดยใช้สูตร (ล้วน , 2536)

$$\bar{X} = \frac{\sum X}{n}$$

X

$\bar{X}$

ค่าเฉลี่ย



$n$  จำนวนข้อมูลทั้งหมด  
 $\sum$   
 1.2 ค่าร้อยละ (Percentage) โดยใช้สูตร (ล้วน สายยศ และอังคณา สายยศ, 2536)

$$p = \frac{f}{N} \times 100$$

$P$  ค่าร้อยละ  
 $f$  ความถี่ที่ต้องการแปลงให้เป็นค่าร้อยละ  
 $N$

2. วิเคราะห์เพื่อตรวจสอบคุณภาพเครื่องมือวิจัย

2.1 ค่าความเชื่อมั่นของแบบสอบถาม โดยวิธีสัมประสิทธิ์อัลฟาของครอนบาค (Cronbach, 1970) โดยใช้สูตร

$$r = \frac{n}{n-1} \left[ 1 - \frac{\sum S_i^2}{S^2} \right]$$

$n$  ค่าความเชื่อมั่นของแบบสอบถามทั้งฉบับ  
 $n$  จำนวนข้อในแบบสอบถาม  
 $\sum S_i^2$  ผลรวมของค่าคะแนนความแปรปรวนเป็นรายข้อ  
 $S^2$

3. วิเคราะห์เพื่อทดสอบสมมติฐาน

3.1 ค่าไคสแควร์ (Chi - Square Test) ปัจจัยส่วนบุคคล และความ  
 ต้องการสารสนเทศและพฤติกรรมการแสวงหาสารสนเทศ ของนักศึกษาระดับปริญญาตรี  
 สถาบันอุดมศึกษาในสามจังหวัดชายแดนภาคใต้ โดยใช้สูตร ( , . . . )

$$\chi^2 = \sum_{i=1}^k \frac{(O_i - E_i)^2}{E_i}$$

	$t^2$	ค่าสถิติไคสแควร์
	$O_i$	ความถี่ที่ได้จากการสังเกต (Observed Frequency)
	$E_i$	(Expected Frequency) ซึ่งมีค่าเท่ากับ จำนวน
ข้อมูลคูณด้วย		สัดส่วนที่คาดหวัง
	$k$	จำนวนกลุ่มหรือจำนวนระดับ
	$n$	จำนวนตัวอย่าง
	$p_i$	สัดส่วนของประชากรที่มีลักษณะหรือระดับที่ $i$
	**	$E_i = np_i$ **

Prince of Songkla University  
Pattani Campus