

บทที่ 2

เอกสารและงานวิจัยที่เกี่ยวข้อง

ในบทนี้ผู้วิจัยจะกล่าวถึงเอกสารและงานวิจัยที่สำคัญที่มีความเกี่ยวข้องกับความต้องการบริการวิชาการชุมชน โดยจะขอกล่าวตามลำดับดังนี้

1. บทบาทของสถาบันอุดมศึกษาต่อสังคม
2. ความจำเป็นในการให้บริการวิชาการแก่ชุมชน
3. แนวคิดที่เกี่ยวกับการบริการวิชาการแก่ชุมชน
4. งานบริการวิชาการของมหาวิทยาลัยสงขลานครินทร์
5. รูปแบบของการให้บริการวิชาการแก่ชุมชน
6. แนวคิดและทฤษฎีที่เกี่ยวข้องกับความต้องการฝึกอบรม
7. งานวิจัยที่เกี่ยวข้อง

1. บทบาทของสถาบันอุดมศึกษาต่อสังคม

การจัดการอุดมศึกษาของไทยได้เริ่มมาตั้งแต่รัชสมัยของสมเด็จพระจุลจอมเกล้าเจ้าอยู่หัว จนในปัจจุบัน มีสถาบันอุดมศึกษาในสังกัดและในกำกับทบวงมหาวิทยาลัยทั้งสิ้น 74 แห่ง แยกเป็นมหาวิทยาลัยและสถาบันการศึกษาของรัฐในสังกัดทบวงมหาวิทยาลัย 20 แห่ง มหาวิทยาลัยของรัฐในกำกับของรัฐมนตรีว่าการทบวงมหาวิทยาลัย 4 แห่ง มหาวิทยาลัยและวิทยาลัยเอกชน 50 แห่ง (สมบัติ จำปาเงิน, 2544 : 237-247) มีการปฏิรูปอุดมศึกษาโดยรัฐบาลได้กำหนดนโยบายในการปฏิรูปอุดมศึกษาที่สำคัญๆ ดังนี้

1. มีการรวบรวมสถาบันอุดมศึกษาที่จัดการศึกษาระดับปริญญาตรีขึ้นไปให้มีระบบบริหารเดียวกัน มีการร่วมมือกันในด้านวิชาการ การใช้ทรัพยากรตลอดจนมีมาตรฐานการศึกษาเป็นที่ยอมรับ
2. ปรับปรุงระบบการบริหารจัดการมหาวิทยาลัยที่เป็นส่วนราชการ (Public University) ไปเป็นมหาวิทยาลัยของรัฐที่บริหารแบบคล่องตัวและตรวจสอบได้ ที่เรียกว่ามหาวิทยาลัยในกำกับของรัฐ (Public Autonomous University)
3. นำระบบการประกันคุณภาพการศึกษา (Quality Assurance) เข้ามาใช้ในการตรวจสอบประเมินผลการจัดการศึกษาทั้งระบบ
4. ปรับปรุงและนำวิธีการจัดสรรงบประมาณให้แก่สถาบันอุดมศึกษาของรัฐในลักษณะเงินอุดหนุนทั่วไป (Block Grant) ให้ทุกสถาบัน

สถาบันอุดมศึกษาเป็นส่วนหนึ่งของสังคมและได้รับการสนับสนุนจากรายได้ภายในสังคม จึงจำเป็นต้องมีจิตสำนึกในการให้บริการสนองตอบแก่สังคม โดยมีหน้าที่สำคัญคือ การให้บริการแก่สังคมที่สอดคล้องกับความต้องการของสังคม และต้องมีการเรียนรู้จากสังคมร่วมกัน ด้วย (ระพี สาคริก, 2541 : 83) ซึ่งสอดคล้องกับรายงานการประชุมสัมมนาทางวิชาการ เรื่อง การพัฒนาการบริหารมหาวิทยาลัยสู่ความเป็นเลิศ : แนวคิดและแนวปฏิบัติเกี่ยวกับมหาวิทยาลัยในกำกับรัฐบาล (วันชนะ สิริชนะ, 2540 : 64) ที่กล่าวไว้ว่า “ความสามารถในการตอบสนองต่อความต้องการของสังคมก็เป็นสิ่งที่มหาวิทยาลัยจำเป็นต้องรับผิดชอบตรงนี้อยู่ด้วยเช่นกัน ไม่ใช่สนองตอบต่อนโยบายของบ้านเมืองอย่างเดียว แต่สังคมแวดล้อมที่อยู่ด้วยนั้นมหาวิทยาลัยควรมีหน้าที่ที่จะดูแลตรงนี้อยู่ด้วย”

ในปี พ.ศ. 2539 ทบวงมหาวิทยาลัยได้ประกาศนโยบายและแนวทางปฏิบัติในการประกันคุณภาพการศึกษาในระดับอุดมศึกษาที่สถาบันอุดมศึกษาต้องรับผิดชอบ ดังนี้ (มหาวิทยาลัยขอนแก่น, 2543 : 3)

1. การจัดการเรียนการสอน (การผลิตบัณฑิต)
2. การวิจัย
3. การให้บริการวิชาการแก่สังคม
4. การทำนุบำรุงศิลปวัฒนธรรม

การที่มหาวิทยาลัยจะประกอบภารกิจทางด้านการสอน การวิจัย การบริการทางวิชาการแก่สังคม ตลอดจนทำนุบำรุงศิลปวัฒนธรรมได้อย่างมีประสิทธิภาพ ให้บรรลุเป้าหมายตามภาระหน้าที่นั้น การดำเนินงานของมหาวิทยาลัยจำเป็นต้องยืนอยู่อย่างมั่นคงบนหลักการสำคัญ 2 ประการ คือ ความเป็นอิสระในการดำเนินงานและดำเนินกิจการ (Academic Freedom) นั่นคือ ความเป็นอิสระในการตัดสินใจเกี่ยวกับทิศทางและทางเลือกต่างๆ ในการบริหารงานภายในสามารถเลือกวิธีดำเนินงานได้อย่างเป็นเอกเทศ โดยปราศจากการแทรกแซงและควบคุมจากภายนอกพร้อมทั้งมีเสรีภาพที่จะศึกษา วิเคราะห์ วิจัย วิจัยด้วยหลักวิชาการและความรับผิดชอบ โดยรักษาความสมดุลระหว่างความจำเป็นที่จะต้องมีเสรีภาพทางวิชาการ กับความจำเป็นที่มหาวิทยาลัยจะต้องรับใช้สังคมในทางที่ถูกต้อง ตอบสนองต่อความต้องการของสังคม (สิริลักษณ์ คอมนตร์และสกันธี วรรณวิวัฒนา, 2532 : 32)

ทบวงมหาวิทยาลัย (อ้างถึงใน วทีนา จันทร์นวล, 2547 : 13) ได้กล่าวสรุปบทบาทหน้าที่สถาบันอุดมศึกษาที่มีต่อสังคมไว้ดังนี้

1. สถาบันอุดมศึกษาไม่ควรจะมุ่งปฏิบัติภารกิจในด้านการเรียนการสอนแต่ฝ่ายเดียวแต่ควรจะหาทางส่งเสริมภารกิจด้านอื่นๆ โดยเฉพาะภารกิจในการให้บริการทางวิชาการแก่ชุมชน

2. สถาบันอุดมศึกษาควรนำผลการวิจัยในสาขาวิชาการต่างๆ มาประยุกต์ให้เป็นประโยชน์ในการให้บริการต่อสังคมหรือชุมชน

3. ควรมีการปรับปรุงหลักสูตรและการสอนในสถาบันอุดมศึกษา ให้อาจารย์และนักศึกษาได้มีโอกาส สัมผัสข้อเท็จจริง พบเห็นปัญหาด้วยตนเอง

4. สถาบันอุดมศึกษาควรสร้างความร่วมมือกับหน่วยงานภายนอกทั้งภาครัฐ ภาคเอกชน โดยเฉพาะอย่างยิ่งกับหน่วยงานที่เป็นหน่วยปฏิบัติงาน

ลิปปนนท์ เกตุทัต (อ้างถึงใน วทีนา จันทรินวล, 2547 : 13) ได้เสนอแนวคิดเกี่ยวกับบทบาทของสถาบันอุดมศึกษาในภูมิภาคไว้ ดังนี้

1. ผลิตบัณฑิตให้ผูกพันกับสภาพและมีจิตใจรักที่จะทำงานในภูมิกษณนั้น
2. แสวงหาบทบาทหลักที่จะมีผลตอบสนองการพัฒนาภูมิกษณนั้น
3. งานวิจัยและงานตอบสนองความต้องการของสังคม
4. แสวงหาและส่งเสริมศิลปประเพณี วัฒนธรรมพิเศษเฉพาะภูมิกษณ

ดังนั้นจะเห็นได้ว่า สถาบันอุดมศึกษาถือว่าเป็นหน้าที่ในการบริการทางวิชาการแก่ชุมชนเป็นหน้าที่และคุณธรรมที่ต้องปฏิบัติให้สำเร็จลุล่วงตามนโยบายที่ตั้งไว้ เพราะสถาบันอุดมศึกษาเป็นแหล่งความพร้อมทางวิชาการสูงสุด จึงควรกระจายความรู้ไปสู่สังคม ปัจจุบันมหาวิทยาลัยจำเป็นต้องใกล้ชิดกับสังคม ช่วยแก้ปัญหาสังคม นำสังคมและสนองความต้องการสังคม ทำให้มหาวิทยาลัยภูมิภาคเป็นมหาวิทยาลัยชุมชน

2. ความจำเป็นในการให้บริการวิชาการแก่ชุมชน

แม้ว่างานสอนงานวิจัยจะเป็นงานหลักของสถาบันอุดมศึกษา แต่การบริการวิชาการถือว่ามีความสำคัญไม่ยิ่งหย่อนกัน เพราะการบริการวิชาการชุมชนจะช่วยสนับสนุนให้การสอนการวิจัยตรงกับสภาพความเป็นจริงในสังคมมากที่สุด (ธงชัย ปภัสราทร, 2517 : 70)

จากรายงานการสัมมนาเรื่อง “ภารกิจของมหาวิทยาลัยที่สังคมไทยมุ่งหวัง” เมื่อ 14-17 ธันวาคม 2517 ณ มหาวิทยาลัยศรีนครินทรวิโรฒ พิชญ โลก (ทบวงมหาวิทยาลัย, 2517 : 10-11) ได้สรุปความจำเป็นที่มหาวิทยาลัยต้องให้บริการทางวิชาการแก่สังคมหรือชุมชนดังนี้

1. เพื่อเพิ่มพูนประสบการณ์และการเรียนรู้ของนักศึกษาและคณาจารย์ที่ออกไปปฏิบัติงาน เพื่อตอบสนองความต้องการของสังคมและเพื่อความก้าวหน้าของมหาวิทยาลัยด้วย

2. เป็นการบุกเบิกในกิจการบางอย่างเพื่อเปิดโอกาสให้มหาวิทยาลัยได้เรียนรู้สภาพความเป็นจริงของสังคมภายนอกด้วยตนเองและทำให้สังคมภายนอกรับรองมหาวิทยาลัยเป็นสถาบันสังคม

3. เป็นการระดมสรรพกำลังเพื่อการพัฒนาชุมชน เปิดโอกาสให้นักศึกษามีโอกาสฝึกฝนความมีน้ำใจในการทำงานร่วมกับผู้อื่น เป็นประโยชน์ต่อส่วนรวม

ปฐม นิคมานนท์ (1982 : 78-83) กล่าวถึงความจำเป็นที่สถาบันอุดมศึกษาต้องให้บริการทางวิชาการแก่ชุมชนว่า

1. ประชาชนต้องการความรู้ เพื่อปรับตัวให้เข้ากับสถานการณ์ที่เปลี่ยนแปลงอย่างรวดเร็วของสังคม

2. ความต้องการโปรแกรมที่เหมาะสมหรือหลักสูตรพิเศษของกลุ่มต่างๆ เช่น กลุ่มลูกจ้างหน่วยงานของรัฐ องค์กรอาสาสมัครที่ต้องการหลักสูตรพิเศษ สถาบันอุดมศึกษาสามารถสร้างหลักสูตรสนองความต้องการของประชาชนได้

3. ความรับผิดชอบของมหาวิทยาลัยต่อปัญหาของสังคมและหาวิธีแก้ไขปัญหานั้นในสังคมให้ลุล่วงไปด้วยดี

4. การทดแทนกระบวนกรที่ชุมชนเล็กๆ ถูกทำลาย ทั้งนี้เพราะว่าการอุดมศึกษาทำให้ผู้คนในท้องถิ่นที่เรียนสำเร็จมาแล้วไม่มีโอกาสกลับมาในภูมิสำเนาของตน มหาวิทยาลัยจึงต้องสร้างโปรแกรมการศึกษา เพื่อสร้างผู้นำชุมชนขึ้นใหม่ ให้มีความรักและหวงแหนในท้องถิ่นของตน โดยการจัดการศึกษานอกโรงเรียน

จากความคิดเห็นดังกล่าวข้างต้นจะเห็นได้ว่า ความจำเป็นที่สถาบันอุดมศึกษาต้องให้บริการแก่ชุมชนก็เพื่อต้องการให้อาจารย์และนักศึกษาได้มีประสบการณ์ สามารถนำสิ่งที่ได้ศึกษาในห้องเรียนไปประยุกต์และปรับปรุงให้เหมาะสม ทั้งยังเป็นการช่วยเหลือชุมชนหรือสังคมให้ก้าวไปข้างหน้าทันกับความเปลี่ยนแปลงของสังคม สถาบันอุดมศึกษาจะเน้นการสอนอย่างเดียวไม่ได้ ดังที่อดีตนายกรัฐมนตรี หม่อมราชวงศ์คึกฤทธิ์ ปราโมช (2528 : 10) กล่าวว่า “มหาวิทยาลัยจะต้องเป็นเลิศทุกด้าน คือด้านวิชาการ การเรียนการสอนและการบริการสังคม” นับว่ามหาวิทยาลัยเป็นส่วนหนึ่งของสังคมนั้น จึงแยกออกจากสังคมไม่ได้ อาจกล่าวได้ว่ามหาวิทยาลัยหรือสถาบันอุดมศึกษาไม่เพียงแต่เป็นชุมชนของนักวิชาการ แต่เป็นชุมชนของประชาชนโดยทั่วไปอีกด้วย เพราะเป็นสถาบันการศึกษาของท้องถิ่นอยู่กับชาวบ้านมาหลายทศวรรษจนไม่สามารถจะแยกออกจากกันได้ จะต้องให้บริการท้องถิ่นหรือชุมชนเพื่อให้เยาวชนของประเทศเกิดผลอย่างน้อย 3 ประการ คือ ให้สามารถพัฒนาคุณภาพชีวิต ให้มีสัมมาอาชีพในท้องถิ่นของตนเองและมีส่วนช่วยพัฒนาชุมชน (พะยอม แก้วกำเนิด, 2528 : 125)

3. แนวคิดเกี่ยวกับการให้บริการวิชาการแก่ชุมชน

การขยายโอกาสทางการศึกษาออกไปสู่ชนบททั่วทุกภาคของประเทศเป็นเป้าหมายหลักประการหนึ่งในการจัดการศึกษาของกระทรวงศึกษาธิการ กรมการศึกษานอกโรงเรียนได้ดำเนินการเพื่อตอบสนองนโยบายดังกล่าวตลอดมา ด้วยการพยายามปรับปรุงวิธีการจัดการศึกษาในรูปแบบต่างๆ ที่สามารถกระจายโอกาสทางการศึกษาออกไปสู่ประชาชนส่วนใหญ่ของประเทศให้มากที่สุด (กระทรวงศึกษาธิการ, 2541 : 81) แต่เดิมการบริการการศึกษาภายในเมือง ทั้งภายในและภายนอกโรงเรียน แต่มีรูปแบบที่ต่างกันไป มีหลายๆ อย่างที่แตกต่างกัน แต่ส่วนใหญ่แล้วสิ่งที่จะบริการสำหรับประชาชนยังมีน้อย เช่น การสนับสนุนการบริการวิชาการด้านครูผู้สอน การให้ความสำคัญหรือพลังมวลชนและวัสดุอุปกรณ์ ทรัพยากรสำคัญต่างๆ ที่จะให้ใช้การดำเนินการในส่วนสำคัญของการดำเนินงานที่มีทั้งระยะยาวและระยะสั้น ทั้งในมหาวิทยาลัยและนอกมหาวิทยาลัย และเมื่อก่อนศูนย์ฝึกหัดครูมีเป้าหมายที่สำคัญคือ คู่ทางที่จะได้มาซึ่งความรู้ ทักษะที่เกิดขึ้นและเทคนิควิธีต่างๆ ซึ่งวิธีการต่างๆ เหล่านี้ได้กำหนดไว้ในข้อกำหนดหลักที่ใช้สำหรับรูปแบบการศึกษาภายนอก (Roland W.Morant, 1981 : 14) ปัจจุบันการศึกษาไม่สามารถกระจายโอกาสให้แก่ประชาชนอย่างทั่วถึง เนื่องจากข้อจำกัดในเรื่องทรัพยากรด้านบุคลากร งบประมาณ และวัสดุอุปกรณ์ต่างๆ มาใช้เพื่อเป็นการเปิดโอกาสทางการศึกษาให้แก่ประชาชนได้อย่างทั่วถึง (นฤมล ตันธสุรเศรษฐ์และคณะ, 2538 : 1) ดังนั้นสิ่งที่ต้องปรับปรุง คือ

1. การพัฒนาวัสดุอุปกรณ์ ผลผลิตและปริมาณความต้องการมีมากกว่าที่หลักสูตรจัดให้สำหรับผู้บริหารและครูผู้สอนหรือผู้เชี่ยวชาญ
2. กระบวนการพัฒนาที่สำคัญทางยุทธศาสตร์ การพัฒนารูปแบบของสถานศึกษาและการควบคุมดูแลให้มีความสะดวกมากขึ้นและมีการติดตามประเมินผล (Applied Study Group, 1979 : 91-92)

หน่วยงานที่นับเป็นประตูของการนำวิชาการไปสู่ชุมชนที่ดีและเหมาะสมที่สุด คือ สำนักบริการวิชาการ (พงษ์ศักดิ์ อังกสิทธิ์, 2542 : 7)

นอกจากกรมการศึกษานอกโรงเรียนแล้วในปัจจุบันยังมีสถาบันการศึกษาที่เพิ่มโอกาสให้คนชุมชน คือ วิทยาลัยชุมชน (สำนักส่งเสริมวิทยาลัยชุมชน กระทรวงศึกษาธิการ, 2545 : 4) วิทยาลัยชุมชนเป็นสถาบันการศึกษาที่จัดการศึกษา 2 ปีแรกของระดับอุดมศึกษาและจัดการศึกษาตลอดจนการฝึกอบรมในหลักสูตรเพื่อพัฒนาอาชีพและพัฒนาคุณภาพชีวิตในสาขาที่สอดคล้องกับการพัฒนาเศรษฐกิจและสังคมของชุมชน การจัดการศึกษาและฝึกอบรมเน้นความหลากหลายทั้งประเภทวิชาและวิธีการจัดการศึกษาเพื่อเปิดโอกาสอย่างกว้างขวางแก่ผู้เรียนทุกเพศทุกวัย เพื่อเป็น

หลักประกันสำหรับอนาคตของทุกคนที่จะได้วิชาความรู้และทักษะไปประกอบอาชีพ ศึกษาต่อ หรือพัฒนาคุณภาพชีวิตของตนเองต่อไป

วิทยาลัยชุมชนเป็นรูปแบบการจัดการศึกษาที่สนองตอบความต้องการของชุมชน คือ เป็นของชุมชน จัดโดยชุมชนและเพื่อชุมชน เป็นสถานศึกษาที่ตั้งขึ้นในชุมชนและเอื้อให้ประชาชนในท้องถิ่นเข้ารับการศึกษ เพื่อพัฒนาขีดความสามารถในการทำงานและได้รับวุฒิการศึกษาเพิ่มขึ้น โดยชุมชนเข้ามามีส่วนในการจัดการ การออกแบบหลักสูตรการเรียนการสอนรวมถึงการนำภูมิปัญญาท้องถิ่นในชุมชนร่วมเป็นวิทยากร (กรมการศึกษานอกโรงเรียน, 2544 : 2) วิทยาลัยชุมชนจึงได้รับการยอมรับว่าเป็นนวัตกรรมทางการศึกษาในการบริหารจัดการใช้ทรัพยากรที่มีอยู่ในชุมชนมาจัดการศึกษาให้เกิดประโยชน์และเป็นไปอย่างกว้างขวาง ได้นำหลักปรัชญาและแนวคิดวิทยาลัยชุมชนมาปรับใช้ให้เหมาะสมกับสภาพภูมิประเทศและบริบทของประเทศไทย วิทยาลัยชุมชนจึงเป็นสถาบันอุดมศึกษาในระดับ 2 ปีแรกของระบบปริญญาที่จัดการศึกษาและฝึกอบรมในหลักสูตรที่สอดคล้องกับการพัฒนาเศรษฐกิจและสังคมของประเทศเพื่อพัฒนาการศึกษา พัฒนาอาชีพและคุณภาพชีวิตของชุมชน เพราะหลักสูตรวิทยาลัยชุมชนยังได้เน้นให้มีการสอดแทรกคุณธรรม จริยธรรมแก่ผู้เรียนอีกด้วย

สำหรับแนวคิดที่เกี่ยวข้องกับการให้บริการวิชาการชุมชนนั้น นักวิชาการได้ให้ทัศนะที่แตกต่างกันดังนี้

ไพฑูริย์ พงสะบุตร (2517 : 85-88) กล่าวถึงการให้บริการวิชาการชุมชนไว้ดังนี้

1. บริการที่ให้นั้นต้องไม่ใช่ลักษณะของงานที่สถาบันการศึกษาในระดับต่ำกว่ามหาวิทยาลัยจะกระทำได้ง่าย ทั้งนี้เพื่อหลีกเลี่ยงการทำงานซ้ำซ้อนกันหรือการแข่งงานกันทำ อันจะทำให้การใช้บุคลากรและทรัพยากรของมหาวิทยาลัยที่มีอยู่จำกัดได้ผลไม่คุ้มค่า
2. บริการที่ให้ต้องมีคุณค่าทางวิชาการเพียงพอ มีศักดิ์ศรีสมกับที่มหาวิทยาลัยเป็นผู้จัดให้ควรมีคุณค่าทั้งทางปริมาณและคุณภาพ
3. การจัดบริการทางวิชาการต้องไม่เป็นเชิงหากำไร การบริการที่จัดให้มันจะต้องเป็นการให้อย่างแท้จริง ถ้าหากจะคิดเป็นค่าเล่าเรียน ค่าธรรมเนียมหรือค่าใช้จ่ายอื่นใด ก็ควรคิดในอัตราต่ำสุดเท่าที่สามารถดำเนินงานได้ ถ้าหากเป็นงานที่ได้รับการสนับสนุนจากงบประมาณแผ่นดินหรือจากแหล่งอื่นใด การให้บริการทางวิชาการก็อาจเป็นการให้เปล่าหรือคิดในอัตราต่ำตามความเหมาะสม
4. บริการที่ให้ต้องเหมาะสมกับความต้องการของสังคม เป็นหน้าที่ของมหาวิทยาลัยที่จะต้องติดตามดูสถานะของสังคมว่าจะสามารถมีบทบาทในการให้บริการทางวิชาการได้อย่างไรบ้าง

เพื่อให้เหมาะสมกับความต้องการของชุมชน การให้บริการที่ตรงกับความต้องการของชุมชนหรือสังคมย่อมได้ประโยชน์คุ้มค่า

วรรณิ เหล่าสุวรรณ (2527 : 24-25) ได้ให้แนวคิดในการให้บริการทางวิชาการแก่ชุมชนที่ทำในวิทยาลัยครูว่า การให้บริการทางวิชาการแก่ชุมชนนั้น ถ้ามองให้ลึกซึ้งแล้วจะเห็นว่าสิ่งที่ให้นั้นส่วนใหญ่เป็นนามธรรม แต่อย่างไรก็ตามถ้าสามารถเปลี่ยนแปลงเป็นรูปธรรมได้ก็นับว่าเป็นความสามารถที่ควรได้รับการยกย่อง ฉะนั้นจึงควรพิจารณาให้รอบคอบว่าสิ่งที่ให้นั้นเป็นคุณประโยชน์มากกว่าโทษ การให้บริการที่ควรนำไปพิจารณาก็คือ การให้บริการในสิ่งที่เขาต้องการ เหมาะสมกับเวลาและโอกาส ซึ่งจะทราบได้จากการศึกษาวิจัยความต้องการของชุมชนที่สำคัญ คือ การให้ประชาชนได้คิดและวางแผนร่วมกันที่จะแก้ปัญหาและค้นพบด้วยตนเอง นอกจากนี้การให้บริการให้เขาช่วยตัวเอง ได้ทราบประโยชน์ที่ตนจะได้รับ เข้าใจบทบาทและหน้าที่ที่จะต้องรับผิดชอบ ตลอดจนให้เขาเห็นความสำคัญของการพัฒนาตนเอง

สายหยุด จำปาทอง (2529 : 7) กล่าวถึงการให้บริการทางวิชาการว่า ควรจะเน้นบริการที่ส่งเสริมพัฒนาความรู้ บุคลิกภาพและประสิทธิภาพหรือคุณภาพชีวิตของประชาชนในชุมชนให้มาก นับว่าเป็นการจัดเพื่อสวัสดิการสังคม (Social Welfare) อย่างแท้จริง โดยมุ่งหวังให้เกิดการพัฒนาตนเอง (Self Development) เป็นเบื้องต้น จากนั้นก็พัฒนาไปสู่ขั้นที่ทำให้เกิดสัจการแห่งตน (Self realization) คือการรู้จัก รู้ปัญหาของตนเองและนำไปสู่จุดมุ่งหมายปลายทาง คือ การพึ่งตนเองได้ (Self Reliance) โดยไม่ต้องคอยรับความช่วยเหลือจากผู้อื่นตลอดเวลา แต่ สุภรณ์ ศรีพหล (2526 : 16) ได้ให้ทัศนะการให้บริการทางวิชาการแก่ชุมชนว่า สังคมคาดหวังที่จะให้สถาบันอุดมศึกษาหรือมหาวิทยาลัยได้มีส่วนร่วมในการพัฒนาประเทศโดยเฉพาะสถาบันอุดมศึกษาในส่วนภูมิภาคน่าจะมีบทบาทสำคัญในการพัฒนาภูมิภาคนั้น ๆ และยังมีบทบาทในการแก้ปัญหาต่าง ๆ ของชุมชน เช่น ความยากจน ปัญหาชนกลุ่มน้อย ปัญหาในด้านสุขภาพอนามัย การขนส่งและการคมนาคม ปัญหาการรู้จักใช้เวลาว่างให้เป็นประโยชน์ การแก้ปัญหาดังกล่าวถือว่าเป็นหน้าที่ของรัฐฝ่ายเดียวไม่ได้ เพราะรัฐบาลมีภารกิจมาก หากสถาบันอุดมศึกษาจัดโปรแกรมการให้บริการชุมชนได้ถูกต้องและตรงกับความต้องการของชุมชน แล้วก็จะเป็นการพัฒนาชุมชนให้เจริญก้าวหน้าไปได้อย่างรวดเร็ว

จากแนวคิดของนักวิชาการดังกล่าวพอจะสรุปได้ว่า การให้บริการทางวิชาการแก่ชุมชนนั้นเป็นบทบาทของสถาบันอุดมศึกษาที่จะต้องทำเพื่อแก้ไขปัญหาต่างๆ ของสังคมหรือชุมชน โดยการส่งเสริมและพัฒนาความรู้ บุคลิกภาพและคุณภาพชีวิตของประชาชน นอกจากจะพัฒนาตนเองเป็นเบื้องต้นแล้วยังเป็นการพัฒนาสังคมโดยส่วนรวมอีกด้วย อย่างไรก็ตามก่อนที่จะให้บริการนั้นควรที่จะได้ศึกษาวิจัยความต้องการของชุมชนเป็นสำคัญ โดยทั่วไปการให้บริการทางวิชาการ

แม้ว่าจะต้องลงทุนอยู่บ้าง แต่ก็ไม่ควรคิดหากำไรแต่ควรเป็นการให้เปล่าหรือคิดในอัตราต่ำตามความเหมาะสม

4. งานบริการวิชาการของมหาวิทยาลัยสงขลานครินทร์

มหาวิทยาลัยสงขลานครินทร์ ได้กำหนดเป้าหมายของมหาวิทยาลัยที่จะให้ เป็นแหล่งบริการวิชาการระดับสูงของประเทศ เป็นที่พึ่งของท้องถิ่น มีความเป็นเลิศทางวิชาการ และมีพลวัตในสังคมวิชาการนานาชาติ มหาวิทยาลัยจึงได้ทำหน้าที่บุกเบิก แสวงหา พัฒนาเทคโนโลยี บริสุทธิ์และประยุกต์ รวมทั้งการถ่ายทอดวิทยากรสาขาต่าง ๆ ดังนั้น นอกเหนือจากภารกิจในด้าน การเรียนการสอนและการผลิตบัณฑิตแล้ว มหาวิทยาลัยได้กำหนดนโยบายที่สำคัญ ให้คณะและหน่วยงานภายในมหาวิทยาลัยจัดทำโครงสร้างการวิจัยในสาขาต่าง ๆ ที่จะส่งผลโดยตรงต่อการพัฒนาสังคมภูมิภาคนี้และสามารถชี้นำสังคม ให้คำปรึกษาเพื่อตอบสนองต่อความต้องการของชุมชน เพื่อนำไปสู่การพัฒนาคุณภาพชีวิต บำรุงรักษาทรัพยากรธรรมชาติและสิ่งแวดล้อม ให้เกิดประโยชน์ต่อมวลมนุษยชาติอย่างต่อเนื่องและยาวนาน มหาวิทยาลัยสงขลานครินทร์ จึงเป็นสถาบันการศึกษาที่สำคัญของภาคใต้

ในแผนพัฒนาการศึกษาแห่งชาติได้กำหนดไว้ชัดเจนในข้อ 5 ที่กำหนดให้สถาบันอุดมศึกษาต้องขยายงานบริการวิชาการให้กว้างขวางขึ้น โดยเน้นการเผยแพร่ความรู้ การฝึกอบรม การศึกษาต่อเนื่องในรูปแบบต่าง ๆ (ทบวงมหาวิทยาลัย, 2525 : 8) ทิศทางการพัฒนา มหาวิทยาลัยที่จะก้าวไปสู่โลกอนาคต สังคมจะเปลี่ยนแปลงไปอย่างมากมาย มหาวิทยาลัยจะไม่สามารถคงสภาพเดิมไว้ได้ มหาวิทยาลัยจะต้องพัฒนาสู่การพึ่งพาตนเองมากขึ้น โดยเฉพาะอย่างยิ่งในด้านการหารายได้ จะยังคงพึ่งพางบประมาณจากรัฐอย่างเดียวยังคงไม่ได้อีกต่อไป มหาวิทยาลัยจะต้องพึ่งพาตนเองด้านการเงินเป็นอย่างมาก มหาวิทยาลัยจะต้องปรับตัวและสามารถหารายได้มาเลี้ยงตัวเอง จากกิจกรรมภายในมหาวิทยาลัย จะต้องสร้างความสัมพันธ์กับหน่วยงานภายนอกให้มากขึ้น โดยเฉพาะกลุ่มธุรกิจเอกชน เพื่อทำหน้าที่หารายได้มาสนับสนุนกิจการของมหาวิทยาลัย ในขณะที่สถาบันอุดมศึกษาทุกแห่งรวมทั้งมหาวิทยาลัยสงขลานครินทร์ ต่างก็มุ่งที่จะพัฒนาตนเองในทุกด้านเพื่อที่ไปให้ถึงจุดมุ่งหมาย คือ ความเป็นเลิศทางวิชาการ หากจะพิจารณาภารกิจของมหาวิทยาลัยทุกด้านแล้ว จะพบว่างานบริการวิชาการถือว่าเป็นกลไกหรือเครื่องมือที่จะนำไปสู่จุดหมายอย่างแท้จริง ผลพลอยได้ก็คือรายได้ที่จะนำไปพัฒนาสู่ความเป็นเลิศและพึ่งตนเองได้ในระยะยาว (มหาวิทยาลัยสงขลานครินทร์, 2537 : 1)

พระราชบัญญัติมหาวิทยาลัยสงขลานครินทร์ พ.ศ.2522 (มหาวิทยาลัยสงขลานครินทร์, 2527 : 2) ในหมวด 1 บททั่วไป ได้ระบุถึงภารกิจหน้าที่ของมหาวิทยาลัยสงขลานครินทร์ไว้ดังนี้

มาตรา 7 ให้มหาวิทยาลัยเป็นสถานศึกษาและวิจัย มีวัตถุประสงค์ให้การศึกษาส่งเสริมวิชาการและวิชาชีพชั้นสูง ทำการสอน ทำการวิจัย ให้การบริการทางวิชาการแก่ชุมชนและทำนุบำรุงและถ่ายทอดคุณค่าทางศิลปะและวัฒนธรรมของชาติ

ในฐานะที่เป็นมหาวิทยาลัยที่ตั้งอยู่ในภูมิภาคนี้ มหาวิทยาลัยสงขลานครินทร์จึงได้กำหนดวัตถุประสงค์ที่จะพัฒนาคุณภาพและประสิทธิภาพ ในการดำเนินงานด้านบริการวิชาการเพื่อให้เป็นไปตามวัตถุประสงค์และเจตนารมณ์ที่จะให้มหาวิทยาลัยเป็นส่วนหนึ่งของภูมิภาค มหาวิทยาลัยได้ดำเนินกิจกรรม ด้านบริการวิชาการแก่ชุมชนทั้ง 3 ประเภทดังนี้ (มหาวิทยาลัยสงขลานครินทร์, 2537 : 2-3)

1. ประเภทให้เปล่าแก่กลุ่มผู้ด้อยโอกาสและยากไร้

มหาวิทยาลัยสงขลานครินทร์จัดตั้งสำนักส่งเสริมและการศึกษาต่อเนื่องขึ้น ในแผนพัฒนาการศึกษาระดับอุดมศึกษาระยะที่ 5 กำหนดให้เป็นหน่วยงานกลางของมหาวิทยาลัยที่ทำหน้าที่ในการให้บริการวิชาการโดยการกระจายโอกาสทางการศึกษาในรูปแบบต่าง ๆ เป็นการให้การศึกษาอย่างต่อเนื่อง จัดเสริมความรู้เทคนิคการประกอบอาชีพและวิชาการแขนงต่าง ๆ แก่กลุ่มเป้าหมายที่ยากไร้และด้อยโอกาสในสังคม เช่น การฝึกอบรมอาชีพต่าง ๆ ทั้งหลักสูตรระยะสั้นและระยะยาว ส่งเสริมการประกอบอาชีพอิสระ ซึ่งนอกจากจะเป็นการเพิ่มความรู้ใหม่ ๆ ให้กับประชาชนแล้วยังเป็นการพัฒนาคุณภาพชีวิตอีกด้วยและนอกจากนั้นสำนักส่งเสริมและการศึกษาต่อเนื่อง ยังทำหน้าที่ในการศึกษาความต้องการของชุมชนเพื่อนำเสนอมหาวิทยาลัยและหน่วยงานที่เกี่ยวข้องเพื่อที่จะได้กำหนดเป็นนโยบาย ในการให้บริการทางวิชาการและพัฒนาที่ตรงตามความต้องการของชุมชนอย่างแท้จริง

ภารกิจของสำนักส่งเสริมและการศึกษาต่อเนื่อง ที่ได้ดำเนินการด้านบริการวิชาการแก่สังคม มีลักษณะการให้บริการ ดังนี้ (มหาวิทยาลัยสงขลานครินทร์, 2550 : 7)

1. การบริการด้านวิชาการ จัดกิจกรรมฝึกอบรม ประชุม สัมมนา การเผยแพร่ความรู้งานวิชาการและข้อมูลงานวิชาการแก่บุคคลและหน่วยงานภายใน ภายนอกมหาวิทยาลัย ทั้งภาครัฐและเอกชน รวมทั้งการเผยแพร่ความรู้ออกสู่ชุมชน โดยผ่านสื่อต่าง ๆ เช่น วิทยุ โทรทัศน์ และสิ่งพิมพ์ เป็นต้น

2. การบริการให้คำปรึกษาแนะนำ โดยการศึกษาวิเคราะห์ สาธิตทดลอง เพื่อให้มีความรู้ความเข้าใจ ด้านข้อมูล ข้อเท็จจริง ความเป็นไปได้ แนวทางปฏิบัติรวมทั้งเทคนิควิธีการที่จะเป็นประโยชน์ต่อบุคคล ชุมชน ท้องถิ่น องค์กรต่าง ๆ สำหรับนำไปประยุกต์ใช้ให้เกิดประโยชน์ต่อการพัฒนาชุมชน และท้องถิ่น และ/หรือการประกอบอาชีพของคนในท้องถิ่น

3. การให้ความร่วมมือในโครงการร่วมพัฒนา โดยการประสาน ส่งเสริมในโครงการต่าง ๆ ของหน่วยงานภายในและภายนอกมหาวิทยาลัย ทั้งภาครัฐและเอกชน เพื่อให้สอดคล้องกับวัตถุประสงค์และเป้าหมายของมหาวิทยาลัยในการเป็นที่พึ่งของชุมชนท้องถิ่นภาคใต้

นอกจากสำนักส่งเสริมและการศึกษาต่อเนื่อง เป็นหน่วยงานหลักในการดำเนินการแล้ว คณะหรือหน่วยงานต่าง ๆ ในมหาวิทยาลัยก็ได้ดำเนินการบริการวิชาการประเภทนี้ด้วย ซึ่งเป็นการให้บริการวิชาการตามสาขาวิชาที่คณะและหน่วยงานนั้น ๆ รับผิดชอบ โดยให้บริการทางวิชาการในลักษณะต่าง ๆ ดังนี้

1. การฝึกอบรม ประชุม สัมมนา
2. เป็นวิทยากร บรรยายพิเศษ เป็นกรรมการ เป็นที่ปรึกษา
3. เผยแพร่ความรู้โดยการจัดนิทรรศการ รายการวิทยุ จัดทำเอกสาร ประชาสัมพันธ์
4. อื่น ๆ

2. ประเภทให้บริการโดยมุ่งผลกำไร สำหรับกลุ่มชนชั้นกลางและบุคลากรในหน่วยงานราชการที่มีกำลังซื้อไม่มากนัก

คณะและหน่วยงานต่าง ๆ ภายในมหาวิทยาลัย มีภาระหน้าที่ในการปฏิบัติการกิจด้านการบริการวิชาการ ซึ่งเป็นการกิจด้านหนึ่งของมหาวิทยาลัย ที่มหาวิทยาลัยได้ให้ความสำคัญกับบทบาททางด้านนี้มาก โดยเฉพาะในแผนพัฒนาการศึกษาระดับอุดมศึกษา ระยะที่ 7 มหาวิทยาลัยได้สนับสนุนให้คณะจัดตั้งองค์กรที่จะทำหน้าที่ด้านบริการวิชาการในระดับคณะ ทั้งนี้เพื่อให้มีกลไกประสานงานบริการวิชาการในระดับคณะและมหาวิทยาลัยจัดสรรงบประมาณส่วนหนึ่งสนับสนุนในการจัดกิจกรรมและให้ผู้ใช้บริการหรือผู้เข้าร่วมกิจกรรมในการออกค่าใช้จ่ายด้วยส่วนหนึ่งในรอบปีที่ผ่านมา คณะและหน่วยงานต่าง ๆ ได้ดำเนินงานบริการวิชาการในประเภทที่ 2 ดังนี้

1. การให้บริการเกี่ยวกับการวิเคราะห์ ทดสอบ ตรวจสอบ ตรวจสอบ
2. การให้บริการเครื่องมือและอุปกรณ์ต่าง ๆ เครื่องมือที่นักวิจัยจากสถานศึกษาขอใช้ หรือเครื่องคอมพิวเตอร์
3. การจัดประชุม ฝึกอบรมและสัมมนา
4. การให้บริการด้านอื่น ๆ อาทิ ร่วมเป็นวิทยากร อาจารย์พิเศษ กรรมการที่ปรึกษา
5. การให้บริการด้านสาธารณสุขตามบทบาทภารกิจของโรงพยาบาลสงขลานครินทร์ และโรงพยาบาลทันตกรรมและร้านขายยาเภสัชชุมชน

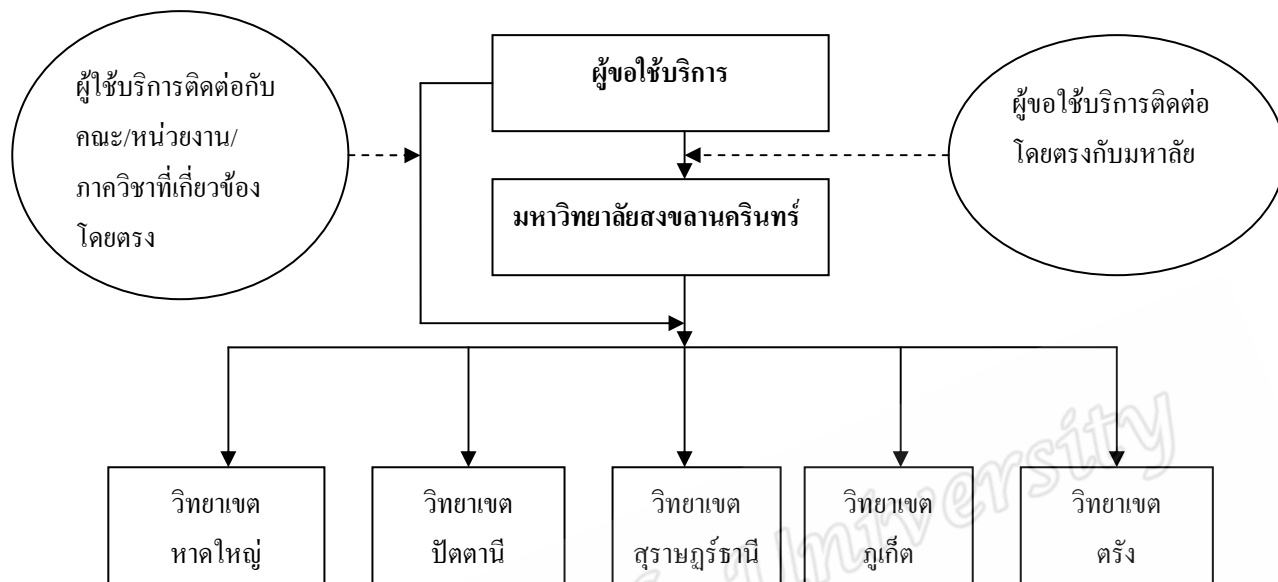
3. ประเภทหารายได้เลี้ยงตัวเองเป็นกิจกรรมที่มุ่งบริการสำหรับกลุ่มคนที่มีกำลังซื้อสูง

เพื่อให้สอดคล้องกับการเปลี่ยนแปลงของสังคม มหาวิทยาลัยมีความจำเป็นที่จะต้องปรับตัวให้สามารถหารายได้มาเลี้ยงตัวเองและพัฒนากิจการของมหาวิทยาลัยให้ไปสู่ความเป็นเลิศและพึ่งตนเองได้ในระยะยาว ในขณะที่เดียวกันคณะและหน่วยงานภายในมหาวิทยาลัย ก็จำเป็นต้องปรับตัวตามกระแสความเปลี่ยนแปลงของสังคมเช่นกัน คณะและหน่วยงานมีความจำเป็นที่จะต้องพัฒนาศักยภาพของตัวเองทั้งในแง่ของบุคลากร และเครื่องมือที่ใช้เทคโนโลยีที่ทันสมัย เพื่อให้สามารถเป็นที่พึ่งพาและชี้นำสังคมได้ แต่ในการพัฒนาต่าง ๆ เหล่านี้ จำเป็นต้องใช้เงินทั้งสิ้น ดังนั้น การดำเนินกิจกรรมด้านบริการวิชาการในรูปแบบหนึ่ง จึงเป็นลักษณะของการหารายได้เพื่อเลี้ยงตัวเองและพัฒนาคุณภาพของหน่วยงาน

ในช่วงปี พ.ศ. 2535-2536 ซึ่งเป็นช่วงต้นของแผนพัฒนาระยะที่ 7 (พ.ศ. 2535-2539) คณะและหน่วยงานภายในมหาวิทยาลัยได้ตระหนักถึงบทบาทที่เปลี่ยนไป คณะและหน่วยงานจะต้องมีบทบาทและมีส่วนรับใช้สังคมมากยิ่งขึ้น ในขณะที่เดียวกันก็ต้องพัฒนาคุณภาพของหน่วยงานและจะต้องหารายได้ เพื่อพัฒนาหน่วยงาน และพึ่งตนเองในระยะยาวอย่างมีประสิทธิภาพ มหาวิทยาลัยจึงได้ออกกระเปาะยมหาวิทยาลัยขลานครินทร์ว่าด้วยการให้บริการวิชาการ พ.ศ.2536 ขึ้นมารองรับฉบับหนึ่งเพื่อให้มีการบริหารจัดการโครงการบริการวิชาการได้อย่างมีประสิทธิภาพ

งานบริการวิชาการในลักษณะที่หารายได้ ที่มหาวิทยาลัยรับดำเนินการในช่วงที่ผ่านมาส่วนใหญ่มจะเป็นเรื่องของการจัดการสิ่งแวดล้อม ศึกษาผลกระทบและความเป็นไปได้ของโครงการ ซึ่งบางโครงการหากปล่อยให้ดำเนินการอาจจะมผลกระทบต่อ หรือเกิดความเสียหายของประชาชนโดยรวม โดยเฉพาะโครงการที่มีส่วนเข้าไปเกี่ยวข้องกับทรัพยากรธรรมชาติและสิ่งแวดล้อม

ในการดำเนินงานทั้ง 3 ประเภทนั้น ทุกคณะทุกหน่วยงานภายในมหาวิทยาลัยถือเป็นภารกิจหลักสำคัญด้านหนึ่งที่ต้องดำเนินการ ซึ่งในการดำเนินการนั้น ก็จะขึ้นอยู่กับศักยภาพของแต่ละคณะและประเภทวิชาที่เปิดทำการสอน และความเชี่ยวชาญเฉพาะด้านไม่เหมือนกัน ไม่ว่าจะเป็นด้านวิทยาศาสตร์ เทคโนโลยีและอุตสาหกรรม ด้านทรัพยากรธรรมชาติและสิ่งแวดล้อม ด้านสาธารณสุข ด้านมนุษยศาสตร์และสังคมศาสตร์ อย่างไรก็ตามในแต่ละคณะ แต่ละหน่วยงานก็สามารถดำเนินงานด้านบริการวิชาการให้กับหน่วยงาน ทั้งภายในมหาวิทยาลัยและหน่วยงานภายนอก ทั้งภาครัฐบาลและหน่วยงานเอกชน สำหรับหน่วยงานภายนอกที่ต้องการขอใช้ทางวิชาการในด้านใด ก็สามารถติดต่อขอใช้บริการได้โดยตรงกับคณะ กับหน่วยงานหรือภาควิชาในด้านนั้น ๆ โดยตรง หรืออาจจะติดต่อขอใช้บริการผ่านหน่วยงานกลางของมหาวิทยาลัยได้ ดังภาพประกอบ 1



ภาพประกอบ 1 การติดต่อของผู้ขอใช้บริการ

ลักษณะงานบริการวิชาการในมหาวิทยาลัยสงขลานครินทร์

งานบริการวิชาการมหาวิทยาลัยสงขลานครินทร์ มี 6 ประเภท ดังนี้

1. งานบริการวิชาการด้านการจัดประชุม ฝึกอบรม สัมมนา
2. งานบริการวิชาการด้านการให้คำปรึกษา แนะนำ จัดนิทรรศการและอื่น ๆ
3. งานบริการวิชาการด้านวิทยาศาสตร์สุขภาพ
4. งานบริการวิชาการด้านวิทยาศาสตร์และเทคโนโลยีและอุตสาหกรรม (การวิเคราะห์ การทดสอบตรวจสอบ ตรวจซ่อม การวางระบบ การออกแบบ สร้าง ประดิษฐ์และผลิต)
5. งานบริการวิชาการด้านการศึกษาวิจัย สัรวจ การวางแผน การจัดการ การศึกษาความเหมาะสม ความเป็นไปได้ของโครงการ ศึกษาผลกระทบสิ่งแวดล้อมของโครงการพัฒนาต่าง ๆ
6. งานบริการวิชาการด้านข้อมูล ข่าวสาร และอื่น ๆ

จากภารกิจของมหาวิทยาลัยที่ถือว่างานบริการวิชาการเป็นเครื่องมือที่จะนำไปสู่ความเป็นเลิศทางวิชาการ เพราะงานบริการวิชาการ หมายถึง

1. การพัฒนาประสิทธิภาพทางวิชาการ หรือพัฒนาความสามารถ ศักยภาพทางวิชาการ บุคลากรและหน่วยงาน

2. การพัฒนาองค์ความรู้

3. การสร้างความสัมพันธ์เชื่อมโยงระหว่างมหาวิทยาลัยกับสังคมภายนอก

(มหาวิทยาลัยสงขลานครินทร์, 2537 : 1)

5. รูปแบบการให้บริการวิชาการแก่ชุมชน

งานบริการวิชาการเป็นภารกิจหลักที่สำคัญประการหนึ่งในภารกิจหลัก 4 ประการของมหาวิทยาลัย คือ การจัดการเรียนการสอน การวิจัย การบริการวิชาการชุมชนและทำนุบำรุงศิลปวัฒนธรรม การบริการวิชาการของมหาวิทยาลัยมีหลากหลายรูปแบบ แต่การที่จะตัดสินใจว่าควรบริการวิชาการในรูปแบบใดต้องยึดหลัก 3 ประการดังต่อไปนี้

1. บริการให้สอดคล้องกับนโยบาย วัตถุประสงค์ เป้าหมายและแนวทางการพัฒนาชุมชนที่รัฐกำหนดไว้

2. บริการให้สอดคล้องกับความต้องการอันจำเป็น ความขาดแคลนของชุมชนและการบริการเพื่อพัฒนาคุณภาพชีวิตของประชาชน

3. บริการให้เหมาะสมกับชุมชนแต่ละประเภท คือ ชุมชนเมืองกับชุมชนชนบท (มหาวิทยาลัย สุโขทัยธรรมมาธิราช, 2525 : 55-56)

จุไร จงประดิษฐ์นันท์ (2544 : 12) ได้กำหนดรูปแบบการให้บริการแก่ชุมชนไว้ดังนี้

1. การฝึกอบรม ที่มีการจัดดำเนินการทั้งการอบรมระยะสั้นและระยะยาว หรืออาจจัดแบบทางไกลควบคู่การเข้าไปในโปรแกรม Residential หรือการรับจัดออกแบบหลักสูตร อบรมให้กับหน่วยงาน ภาครัฐ รัฐวิสาหกิจ ภาคธุรกิจ เอกชน เป็นต้น

2. Residential Program การจัดอบรมในรูปแบบกิจกรรมเสริมประสบการณ์ เช่น ไปชมโรงงาน ไปดูงานต่างประเทศ การอบรมนอกสถานที่สัมผัสกับสถานการณ์จริง

3. การจัดประชุมสัมมนาวิชาการ เป็นการให้บริการวิชาการแก่ผู้ที่สนใจในเรื่องใดเรื่องหนึ่ง โดยเฉพาะ มีการบรรยาย อภิปรายในหัวข้อต่าง ๆ ตามความเหมาะสม

4. นิทรรศการและการแสดง เป็นการเผยแพร่ความรู้ออกสู่มวลชน จัดขึ้นเพื่อเผยแพร่ทั้งภายในและภายนอกประเทศ ซึ่งนำเอาเทคโนโลยีต่าง ๆ มาให้ชมพร้อมแสดงผลงานสิ่งประดิษฐ์ของบุคลากรของมหาวิทยาลัยหรือการแสดงละคร ดนตรีต่าง ๆ

5. การให้บริการแนะนำช่วยเหลือและสาธิต ส่วนใหญ่เป็นการบริการให้ชุมชนในท้องถิ่น ได้แก่ แนะนำ ปรัชญา ช่วยเหลือ ด้านการประกอบอาชีพการเกษตร พัฒนาชุมชนและสิ่งแวดล้อมของโรงงาน

6. การให้บริการผ่านสื่อและสิ่งพิมพ์เป็นการให้ความรู้ไปยังสังคมให้กว้างขวาง ได้แก่ การ

ผลิตรายการวิทยุ โทรทัศน์

7. การให้บริการเป็นที่ปรึกษาโครงการ การทำหน้าที่เป็นที่ปรึกษาโครงการ ส่วนใหญ่เป็นการบริหารเชิงธุรกิจ เช่น เป็นที่ปรึกษาการพัฒนาทรัพยากรบุคคลในองค์กรเอกชน กระบวนการฝึกอบรมเป็นกระบวนการที่จัดขึ้น เพื่อเพิ่มพูนความรู้และทักษะให้แก่ผู้เข้ารับการฝึกอบรม โดยมุ่งที่จะเปลี่ยนแปลงพฤติกรรมทั้ง 3 ด้าน คือ

7.1 เพิ่มพูนความรู้ ให้ผู้เข้ารับการฝึกอบรมทันกับเหตุการณ์ที่เปลี่ยนแปลงไป เพื่อประโยชน์ในการปฏิบัติงาน

7.2 เพิ่มพูนทักษะและความชำนาญเพื่อบรรเทาการสูญเสีย เนื่องจากการขาดทักษะและประสบการณ์

7.3 เปลี่ยนแปลงทัศนคติ เพื่อก่อให้เกิดความคิดใหม่ ๆ ที่เป็นประโยชน์ตามความประสงค์ของหน่วยงาน เพื่อพัฒนานิสัยหรือพฤติกรรมให้มีการกระทำที่เหมาะสมถูกแบบแผน

สำหรับการบริการวิชาการของมหาวิทยาลัยมีหลากหลายรูปแบบทั้งที่เป็นแบบเดี่ยวและรูปแบบผสมผสานกันทั้งนี้ขึ้นอยู่กับความต้องการ ความเหมาะสมและวัตถุประสงค์ของกลุ่มผู้ที่ขอรับบริการ

6. แนวคิดและทฤษฎีที่เกี่ยวข้องกับความต้องการ

6.1 ความหมายของความต้องการ

เดโช สวานานนท์ (2521:20) กล่าวว่า ความต้องการจำเป็นมีความหมายที่สำคัญอยู่ 3 ประการ คือ ความต้องการจำเป็น หมายถึง การขาดบางสิ่งบางอย่าง ซึ่งถ้าสิ่งนั้นขาดนั้นจะมีอยู่หรือเกิดแล้ว จะมีผลทำให้อันตรัยนั้นดำเนินการไปได้ตามปรกติวิสัย หรือมีสวัสดิภาพที่สมบูรณ์มนุษย์เราแต่ละคนล้วนแต่มีความต้องการจำเป็นอยู่จำนวนหนึ่ง ซึ่งอาจแยกแยะความต้องการจำเป็นดังกล่าวออกเป็นประเภทต่าง ๆ ได้สามประเภท คือ ความต้องการจำเป็นทางกาย เช่น น้ำ ออกซิเจน น้ำตาล เป็นต้น ความต้องการจำเป็นทางใจ เช่น ความรัก ความปลอดภัย เป็นต้น ความต้องการจำเป็นทางสังคม เช่น ความเป็นพวกเดียวกัน ความยกย่องนับถือ เป็นต้น และความต้องการจำเป็นเหล่านี้ อาจเกิดขึ้นได้เอง หรือสร้างขึ้น กำหนดเงื่อนไขขึ้นในภายหลังก็ได้ ความต้องการจำเป็นเหล่านี้เอง ที่ควบคุมการดำเนินชีวิต หรือมีอิทธิพล ต่อพฤติกรรมมนุษย์เรา การขาดซึ่งความจำเป็นเหล่านี้เพียงอย่างใด อย่างหนึ่ง หรือหลายอย่างรวมกัน จะทำให้พฤติกรรมตามปรกติต้องวิปริตบิดเบือนไป จำเป็นต้องมีการปรับปรุงพฤติกรรมเพื่อให้รับภาวะการขาดนั้น ถ้าร่างกายไม่สามารถที่จะปรับปรุงได้ในที่สุด ก็จะเป็นอันตรายต่อชีวิต

ความต้องการจำเป็น หมายถึง ความเครียด ที่เกิดขึ้นในร่างกาย เมื่อเกิดขาดความต้องการจำเป็นนั้น ๆ ในความหมายนี้ นิยม ใช้คำว่า แรงขับ (Drive)

ความต้องการจำเป็นในจิตวิทยาทดลอง (Experimental psychology) นิยามความต้องการจำเป็นในรูปของความหิวหรือการอดที่อาจควบคุมได้ เช่น ความต้องการจำเป็นในอาหาร โดยให้อุดอาหาร 1 ชั่วโมง เป็นต้น

คำว่า ความต้องการจำเป็นนั้น มีความหมายกว้างและลึกกว่าคำว่า ความต้องการ (Want) ความปรารถนา (Desire) ความมุ่งหวัง (Wish) โดยที่คำต่าง ๆ เหล่านี้ บ่งลักษณะถึงความต้องการที่จะได้รับการตอบสนองพิเศษ หากใช้ความต้องการจำเป็นไม่ และแม้ไม่ได้รับการตอบสนองในความต้องการก็ดี ความปรารถนาก็ดี ความมุ่งหวังก็ดี ก็ไม่มีน้ำหนักถึงกับทำให้เกิดความเครียดและเกิดความวิปริตผิดปกติได้

ลักษณะ สิริวัฒน์ (2530 : 34) ให้คำอธิบายว่า ความต้องการ คือ พฤติกรรมที่ถูกกระตุ้นโดยแรงขับของแต่ละบุคคล มีแนวโน้มสู่จุดหมายปลายทางใดอย่างหนึ่งและอาจจะสมประสงค์ในความปรารถนาอันเกิดจากแรงขับนั้น ๆ ได้

ประสาร ทิพย์ธารา (2530 : 22) ได้กล่าวว่า ความต้องการเป็นสิ่งที่ถูกสร้างขึ้น และใช้แรงผลักดันซึ่งก่อให้เกิดการรับรู้ ปัญหา ความต้องการนี้ อาจเกิดจากความต้องการทางสรีระหรือเกิดจากแรงกดดันของสังคมและสิ่งแวดล้อม

กฤษณา ศักดิ์ศรี (2534 : 23) ได้อธิบายความหมายของความต้องการว่า เป็นการขาดความสมดุลของคน จึงเกิดการจูงใจให้ปรับภาวะเข้าสู่ดุลยภาพ

ดังนั้น ความหมายความต้องการสามารถอธิบายได้ว่าเป็นพฤติกรรมของคนที่ยากได้ ยากมี หรือปรารถนาในสิ่งที่เขาขาดอยู่ เพื่อที่จะนำไปทดแทนหรือปรับเข้าสู่ภาวะสมดุล ทำให้ตนเองสามารถบรรลุจุดมุ่งหมายที่ปรารถนาได้

โสภา ชูพิกุลชัย (2521 : 15) กล่าวว่า ความต้องการเป็นสิ่งที่ถูกสร้างขึ้นและใช้แทนแรงผลักดัน ซึ่งก่อให้เกิดการรับรู้ปัญหา ความซาบซึ้งและการกระทำ ซึ่งความต้องการจะเกี่ยวข้องกับสิ่งจำเป็นแก่ชีวิตด้านสารเคมี เช่น สภาพการขาดน้ำ การขาดอากาศสำหรับหายใจ นอกจากนี้ความต้องการยังเป็นนิสัยทั่วไปของสิ่งมีชีวิต เช่น เมื่อเกิดความหิวมีความต้องการอาหาร ความต้องการนี้จะเรียงลำดับความสำคัญก่อนหลัง

กมลรัตน์ หล้าสุวรรณ (2523 : 16) ได้กล่าวถึงความต้องการว่า หมายถึง สิ่งที่เป็นต้องได้รับเพื่อการดำรงชีวิตของอินทรีย์ ความต้องการนี้แบ่งออกเป็น 2 ประเภทใหญ่ ๆ คือ ความต้องการด้านร่างกายซึ่งเกิดขึ้นภายในร่างกาย ได้แก่ ความต้องการอากาศ น้ำ ความต้องการทางกายและความต้องการทางด้านจิตใจ ซึ่งเกิดจากสังคม ได้แก่ ความรัก ความมีชื่อเสียง

ประนอม สโรชามาณ (2524 : 28) ได้แสดงความคิดเห็นเกี่ยวกับความต้องการไว้ว่า พฤติกรรมในชีวิตของเรานั้นเกิดจากมีความต้องการ และจุดมุ่งหมายเกือบทั้งสิ้น แรงจูงใจอาจเกิดจากเรื่องต่าง ๆ เช่น เกิดจากความจำเป็นที่จะดำรงชีวิตให้อยู่รอดหรือเพื่อสุขภาพ และสภาพความเป็นอยู่ที่ดีหรือแรงจูงใจ อาจเกิดขึ้นมาได้จากสิ่งเร้าภายนอกหรือจากสิ่งเร้าภายในก็ได้ หรือจากทั้งสองอย่างรวมกัน

ราชบัณฑิตยสถาน(2525 : 324) ได้ให้ความหมายของ คำว่า ต้องการ ว่า อยากรู้ ใฝ่ใคร่ได้ หรือประสงค์ และได้ให้ความหมายของคำว่า จำเป็น ว่า ต้องเป็นอย่างนั้น ต้องทำให้ได้หรือขาดไม่ได้

ประยูร อุดมเสียง (2541 : 50) ได้ให้ความหมายของคำว่า Needs ว่า หมายถึง ความแตกต่าง (Disparity) หรือช่องว่าง (gap) ระหว่างสถานการณ์ที่พึงปรารถนา (desired situation) กับสถานการณ์ปัจจุบัน

จึงอาจกล่าวโดยสรุปได้ว่า ความต้องการของบุคคลเกิดจากสิ่งที่มีกระตุ้นเร้าจากภายในร่างกายและภายนอกร่างกาย ซึ่งถ้าเป็นความต้องการทางด้านร่างกาย จำเป็นต้องได้รับการตอบสนองเพื่อการอยู่รอดของชีวิต ให้เกิดสมดุลทางด้านร่างกายและจิตใจในอันที่จะดำรงอยู่ได้อย่างมีความสุข

6.2 ประเภทของความต้องการ

สมพงษ์ เกษมสิน (2530 : 33) ได้แบ่งความต้องการของมนุษย์ที่ต้องได้รับการตอบสนองเมื่อได้ปฏิบัติงานออกเป็น 2 ประเภทใหญ่ ๆ คือ

1. ความต้องการภายนอก ได้แก่ รายได้ตอบแทนในการทำงาน ความมั่นคงปลอดภัยในการทำงาน ตำแหน่งหน้าที่การทำงานและการได้ทำงานที่ถนัดเหมาะสมกับความรู้ความสามารถ
2. ความต้องการภายใน ได้แก่ ความต้องการในการทำงานร่วมกับผู้อื่น ความเป็นผู้ได้รับความรักนับถือจากผู้อื่น ความต้องการในศักดิ์ศรีของตน และความต้องการความสำเร็จในชีวิต

กฤษณา ศักดิ์ศรี (2534 : 43) ได้แบ่งความต้องการของมนุษย์ตามลำดับดังนี้

1. ความมั่นคงในอาชีพ (Security) หมายถึง งานหรืออาชีพที่ตนทำนั้นจะมีความยั่งยืนจะไม่ล้มเลิกง่าย ๆ และมีฐานะการเงินดีพอที่จะเลี้ยงตนเองได้มั่นคง สามารถฝากอนาคตไว้ได้
2. การยอมรับนับถือ (Recognition) คือ ความต้องการเกียรติ ขอมรับนับถือในความรู้ความสามารถ ไม่มีการแบ่งวุฒิ สถาบัน หรือการดูถูกเหยียดหยามในความรู้ ความสามารถ ฐานะหรือวงศ์ตระกูล
3. ความต้องการความก้าวหน้า (Opportunity) ต้องการมีโอกาสก้าวหน้าสูงขึ้น เงินเดือน

เพิ่มขึ้น ตำแหน่งงานสูงขึ้น อันจะเป็นกำลังใจต่อไปในการทำงาน

4. ต้องการความรู้และประสบการณ์ใหม่ (New experience)
5. มีเสรีภาพ (Freedom) มีโอกาสแสดงความคิดเห็น ไม่ถูกบีบบังคับ
6. การยอมรับการเป็นส่วนหนึ่งหรือส่วนร่วมในงาน (Belonging)

พินิต เข็มทอง (2528 : 14) ได้กล่าวถึง ความต้องการขั้นพื้นฐาน (Basic need) โดยทั่วไปของผู้ประกอบอาชีพเกษตรกรรม ซึ่งจำเป็นต้องค้นห้ พบว่า เกษตรกรมีเป้าหมายที่ตนเองกำลังทำงานร่วมอยู่ด้วยนั้น มีความต้องการในระดับใด ความต้องการขั้นพื้นฐานดังกล่าวนี้ แบ่งออกได้ตามลำดับความต้องการจากขั้นต่ำสุดไปสู่ขั้นสูงสุดคือ

1. ความต้องการมั่นคงปลอดภัย (Safety need) หมายถึง ความต้องการในชีวิตประจำวันของมนุษย์ได้แก่ ความต้องการอาหาร น้ำ การขับถ่าย ตลอดจนความสุขสบาย และ ความปลอดภัย ด้านที่อยู่อาศัย

2. ความต้องการการยอมรับ (Need for response) หมายถึง ความต้องการที่เป็นส่วนหนึ่งของกลุ่มเพื่อไม่ให้เกิดความว้าเหว่ เจ็บเหงา มีปฏิสัมพันธ์กับบุคคลอื่น ๆ ภายในกลุ่ม

3. ความต้องการได้รับประสบการณ์ใหม่ (Need for new experience) หมายถึง ความต้องการที่จะเรียนรู้ในสิ่งแปลกกคใหม่ ไม่ซ้ำซากจำเจ อันจะทำให้เกิดความพอใจในการที่ได้ศึกษาแสวงหาความรู้ใหม่ ๆ ที่มีความหมายและมีคุณค่า

4. ความต้องการการยกย่อง (Esteem need) หมายถึง ความต้องการที่จะรู้สึกว่าเป็นและผู้อื่นเกิดความมั่นใจในตนเองว่าได้รับการยอมรับและความนิยมจากผู้อื่น

ความต้องการฝึกอบรมเป็นสิ่งสำคัญที่ต้องกระทำเพื่อให้การฝึกอบรมสามารถแก้ไขปัญหาได้ตามความต้องการ ทำให้การจัดหลักสูตรฝึกอบรมนั้น ๆ มีความเหมาะสมและสอดคล้องกับความต้องการ และเปลี่ยนแปลงพฤติกรรมด้านต่างๆ ตามที่คาดหวังไว้ (สิริกร พุฒยศ, 2537 : 18)

อาจกล่าวโดยสรุปได้ว่า มนุษย์มีความต้องการเกี่ยวกับความมั่นคงในอาชีพ การยอมรับการมีส่วนร่วม ความเจริญก้าวหน้า ประสบการณ์และความรู้ใหม่ๆ เพื่อนำไปใช้ในการแก้ปัญหาและพัฒนาวิชาชีพของตนเองให้เจริญก้าวหน้า มีความมั่นคงและปลอดภัย

7. งานวิจัยที่เกี่ยวข้อง

ในการศึกษาความต้องการบริการวิชาการชุมชนด้านฝึกอบรมสามจังหวัดชายแดนภาคใต้ ผู้วิจัยได้ศึกษางานวิจัยที่เกี่ยวข้องทั้งในประเทศและต่างประเทศดังนี้

7.1 งานวิจัยในประเทศ

สุริย์พร พานิช (2535 : บทคัดย่อ) ศึกษาแนวโน้มการดำเนินงานบริการวิชาการของมหาวิทยาลัยเชียงใหม่ พบว่า มหาวิทยาลัยเชียงใหม่ได้มีการจัดโครงการบริการวิชาการให้แก่กลุ่มข้าราชการ รัฐวิสาหกิจและกลุ่มนักธุรกิจมากกว่ากลุ่มเกษตรกร หรือกลุ่มประชาชนที่อยู่ในชนบท ทั้งจัดรูปแบบของการให้บริการวิชาการในลักษณะของการฝึกอบรม จัดสัมมนา โดยใช้สถานที่ในมหาวิทยาลัยมากกว่าการไปเผยแพร่หรือถ่ายทอดความรู้สู่ท้องถิ่นชนบท ส่วนแนวโน้มการจัดการงานบริการวิชาการ ได้แก่ มีการศึกษาเกี่ยวกับความต้องการของชุมชน มีการจัดโครงการบริการวิชาการในท้องถิ่นเพิ่มมากขึ้น เนื้อหาของการให้บริการเป็นลักษณะของการศึกษาต่อเนื่อง เน้นวิชาการและทักษะทางวิชาชีพที่สูงขึ้น ลักษณะการดำเนินงานเป็นทีม มีการสนับสนุนทางด้านการงบประมาณเพิ่มขึ้น มีการสร้างความตระหนักและแรงจูงใจให้แก่บุคลากรผู้ให้บริการ

เบญจนาฏ ดวงจิโน และคณะ (2547 : บทคัดย่อ) ได้ทำการศึกษาวิจัย ประสิทธิภาพการดำเนินงานกิจกรรมบริการวิชาการของมหาวิทยาลัยสงขลานครินทร์ ในช่วงปีงบประมาณ 2545-2547 โดยการศึกษากลุ่มตัวอย่าง หัวหน้าหน่วยงาน ระดับคณะ ศูนย์ สำนัก ทุกวิทยาเขต หัวหน้าโครงการและคณะทำงานที่ดำเนินกิจกรรมบริการวิชาการของมหาวิทยาลัยสงขลานครินทร์ ทุกวิทยาเขต จำนวน 35 คน ผู้รับบริการวิชาการของมหาวิทยาลัย รวม 578 คน จากผลการวิจัยพบว่า ประสิทธิภาพในการจัดกิจกรรมบริการวิชาการมีประสิทธิภาพสูง โดยพิจารณาจากความสอดคล้องของจุดมุ่งหมายและวัตถุประสงค์ของกิจกรรม สอดคล้องกับนโยบาย วิสัยทัศน์ พันธกิจของมหาวิทยาลัย และมีประสิทธิผลโดยพิจารณาจากสัมฤทธิ์ผลของผู้เข้าร่วมกิจกรรมบริการวิชาการมีความเหมาะสมที่สุดด้านวิทยากร สำหรับความเหมาะสมในด้าน ช่วงระยะเวลาการจัด จำนวนวันที่จัด หัวข้อเรื่อง ความสอดคล้องระหว่างหัวข้อและเนื้อหา การบริการอำนวยความสะดวกของเจ้าหน้าที่ วัสดุอุปกรณ์ที่ใช้ในโครงการ และเอกสารประกอบที่แจกให้มีความเหมาะสมในระดับมาก

นอกจากนั้น กลุ่มตัวอย่างในการวิจัยยังแสดงความคิดเห็นว่าสามารถนำความรู้ไปใช้ประโยชน์ในด้านการประกอบอาชีพเพิ่มรายได้ การดำเนินชีวิตประจำวัน และใช้เป็นพื้นฐานในการศึกษาหาความรู้ในระดับมากอีกด้วย

เบญจนาฏ ดวงจิโนและคณะ (2548 : 67-68) ได้ศึกษาการพัฒนา รูปแบบการบริการวิชาการชุมชนของมหาวิทยาลัยสงขลานครินทร์ โดยการสุ่มตัวอย่าง ผู้ที่ผ่านการรับบริการทางวิชาการของมหาวิทยาลัยสงขลานครินทร์ และผู้บริหารของหน่วยงานที่มีผู้ได้บังคับบัญชาเคยเข้ารับบริการวิชาการจากมหาวิทยาลัยสงขลานครินทร์ จำนวน 65 คน ใน 5 จังหวัดซึ่งเป็นที่ตั้งของมหาวิทยาลัยสงขลานครินทร์ คือ ปัตตานี สงขลา ภูเก็ต สุราษฎร์ธานี และตรัง พบว่า ผู้รับบริการมี

ความเห็นด้วยในระดับมากที่ประชาชนต้องการรับบริการความรู้ในด้านต่าง ๆ จากมหาวิทยาลัยสงขลานครินทร์ ได้แก่ ด้านการเมืองการปกครอง การเกษตร การศึกษา อนามัยและชีวิตครอบครัว เศรษฐกิจและงานอาชีพ การพัฒนาชุมชนและการร่วมกิจกรรมชุมชน และการส่งเสริมวัฒนธรรมและการพัฒนาเยาวชน จากวิธีการบริการวิชาการ 9 วิธีการ คือ

1. การเข้าร่วมประชุม สัมมนา และฟังการบรรยาย
2. การรับบริการ วิเคราะห์และตรวจสอบ ออกแบบ วางระบบ
3. การขอคำปรึกษา แนะนำด้านต่าง ๆ
4. การเข้ารับอบรมเฉพาะเรื่อง
5. การเข้าร่วม โครงการหรือกิจกรรมต่าง ๆ ในฐานะผู้รับผิดชอบโครงการหรือผู้

ประสานงาน

6. การเข้าชมนิทรรศการและการสาธิต
7. การรับฟังข่าวสารทางวิทยุ
8. การรับฟังข่าวสารทางโทรทัศน์
9. การรับฟังข่าวสารจากเอกสารและสิ่งพิมพ์

ผู้รับบริการวิชาการต้องการวิธีการรับรู้ข่าวสารที่แตกต่างกัน ตามลักษณะเนื้อหาต่าง ๆ ที่กล่าวมา และส่วนใหญ่ต้องการรับรู้ข่าวสารโดยทางวิทยุ โทรทัศน์ การอบรมเฉพาะเรื่อง และการเข้าร่วมประชุม สัมมนา

พงษ์พันธ์ ชูใจ และนรินทร์ ภาวศิลป์ (2545 : บทคัดย่อ) ได้ศึกษาความต้องการในการฝึกอบรมด้านเกษตรของเกษตรกรในตำบลโคกไทย อำเภอศรีมโหสถ จังหวัดปราจีนบุรี จำนวน 388 ครอบครัว พบว่า ความต้องการฝึกอบรมแบ่งออกได้ดังนี้

- 1) ความต้องการการฝึกอบรมด้านการปลูกพืช
 - การปลูกข้าว หัวข้อที่ต้องการคือ การป้องกันโรคและแมลง การใช้ปุ๋ยในนาข้าว

การปลูกและการดูแล

- การปลูกพืชไร่ หัวข้อที่ต้องการคือ การปลูกมันสำปะหลัง
- การปลูกไม้ผลยืนต้น หัวข้อที่ต้องการ คือ การปลูกมะม่วง
- การปลูกไม้ดอกไม้ประดับ หัวข้อที่ต้องการ คือ การปลูกมะลิ
- การปลูกผัก หัวข้อที่ต้องการ คือ การปลูกผักสวนครัวและพริก
- เทคนิคด้านอื่น ๆ เกี่ยวกับการปลูกพืชหัวข้อที่ต้องการคือ การปรับปรุงดิน และการทำปุ๋ยหมัก

- 2) ความต้องการการฝึกอบรมด้านปศุสัตว์ หัวข้อที่ต้องการ คือ การเลี้ยงไก่

3) ความต้องการฝึกอบรมด้านเครื่องมือทางการเกษตร ต้องการหัวข้อการใช้และการดูแล เครื่องจักร เครื่องทุ่นแรงการเกษตร

4) ความต้องการฝึกอบรมด้านธุรกิจและอุตสาหกรรมการเกษตรของเกษตรกร ต้องการ หัวข้อ การเก็บรักษาผลิตผลทางการเกษตร การแปรรูปผลิตผลทางการเกษตร

5) การประชาสัมพันธ์ ต้องการให้มีการประชาสัมพันธ์ผ่านผู้นำหมู่บ้าน หอกระจายข่าว สถานที่ในศาลาวัดใกล้บ้าน ระยะเวลาการอบรม 2-3 วัน

ระดมจิต เข้มเมือง (2547 : บทคัดย่อ) ศึกษาความต้องการของสมาชิกกลุ่มแม่บ้าน เกษตรกรบ้านกุดบาก จังหวัดสกลนคร โดยการสัมภาษณ์ สมาชิกกลุ่มแม่บ้านเกษตรกร จำนวน 300 คน พบว่า สมาชิกกลุ่มแม่บ้านต้องการระดับมากในเรื่อง 1) ความรู้ด้านเคหะกิจ เกษตร ได้แก่การนำผลผลิตที่มีอยู่ในท้องถิ่นมาประกอบอาหาร การแปรรูปการถนอมอาหารจากพืช การแปรรูปการถนอมอาหารจากสัตว์ ศิลปะประดิษฐ์จากวัสดุในท้องถิ่น 2) ด้านวิธีการ ส่งเสริม การเยี่ยมเยียน พบปะสนทนากับสมาชิกที่บ้านและการจัดทัศนศึกษา 3) รับบริการและ สนับสนุนจากเจ้าหน้าที่ด้านงบประมาณ ความรู้และเทคนิคการผลิต โดยมีความต้องการ ระยะเวลาในการฝึกอบรม 1-2 วัน ช่วงเดือนมีนาคม ใช้สถานที่ในหมู่บ้าน ต้องการวิทยากร สมาชิกกลุ่มแม่บ้านที่ประสบความสำเร็จ ร้อยละ 97.33 ต้องการวิธีการในการฝึกอบรมแบบ บรรยายและการฝึกปฏิบัติ สมาชิกกลุ่มแม่บ้านทุกคนต้องการไปทัศนศึกษาดูงานกลุ่มแม่บ้าน กลุ่มใดก็ได้ที่ประสบความสำเร็จ มีข้อเสนอแนะเจ้าหน้าที่รับผิดชอบควรเข้าไปแนะนำ ส่งเสริม สมาชิกกลุ่มแม่บ้านเกษตรกรในการแปรรูปและการถนอมอาหารจากผลผลิตตามฤดูกาลเพื่อเพิ่ม มูลค่าผลผลิตและสามารถเก็บไว้ได้นาน จัดทำแผนออกเยี่ยมเยียนสมาชิกกลุ่มแม่บ้านเกษตรกรให้ ชัดเจนในแต่ละเดือนและจัดให้มีการทัศนศึกษาดูงานในพื้นที่ ถ่ายทอดความรู้ด้านการเขียน แผนงานโครงการ เพื่อขอรับการสนับสนุนงบประมาณจากองค์กรปกครองส่วนท้องถิ่นและจาก หน่วยงานที่เกี่ยวข้องทั้งภาครัฐและเอกชน

ประยูร สุวรรณคำ (2548 : บทคัดย่อ) ได้ศึกษาความต้องการฝึกอบรมด้านการเกษตรกรที่ เข้าอบรมหลักสูตรการจัดเวทีชุมชนเพื่อจัดทำแผนพัฒนาการเกษตรและการจัดการเรียนรู้ ใช้แบบ สัมภาษณ์เกษตรกรในจังหวัดอุดรธานี จำนวน 366 คน พบว่า เกษตรกรต้องการฝึกอบรม มากในประเด็น การปลูกข้าวเหนียว ด้านวิทยากรและวิธีการสอน ร้อยละ 59.4 ต้องการ นักวิชาการในสาขาวิชาที่จัดฝึกอบรมเป็นวิทยากร ร้อยละ 66.1 ต้องการให้วิทยากรใช้ภาษากลาง หรือภาษาอีสานในการบรรยาย ร้อยละ 24.5 ต้องการให้ใช้สื่อของจริง ประกอบการบรรยายและ ส่วนมากต้องการการฝึกปฏิบัติมาก ๆ ขณะฝึกอบรม ด้านความต้องการฝึกอบรม พบว่า ควรแจ้ง ข่าวก่อนเข้าอบรมอย่างน้อยเฉลี่ย 4.7 วัน มีผู้เข้าอบรมเฉลี่ย 83.6 คนต่อรุ่น เกินครึ่งหนึ่ง

เล็กน้อยต้องการให้ประชาสัมพันธ์ผ่านเกษตรตำบล มากกว่าครึ่งหนึ่งเล็กน้อยต้องการจัดศึกษาคุณงานในฟาร์มของเกษตรกรรายย่อยที่ประสบความสำเร็จ ส่วนมากต้องการฝึกอบรมในช่วงเดือนมีนาคม เกี่ยวกับ ความต้องการหัวข้อและวิธีการฝึกอบรม พบว่า มีความต้องการมากถึง 17 ประเด็น อาทิ เช่น ความต้องการสรุปให้ฟังหลังจากกลับจากการศึกษาคุณงาน จัดหาพาหนะบริการขณะฝึกอบรม และควรสอบถามความต้องการฝึกอบรมก่อนจัด ด้านความต้องการได้รับการสนับสนุนหลังการฝึกอบรม พบว่า มีความต้องการมากถึง 7 ประเด็น อาทิ เช่น ควรจัดเจ้าหน้าที่หรือนักวิชาการติดตามผลการใช้ความรู้ การรวมกลุ่มอาชีพที่อบรมร่วมกันและเชิญมาอบรมในเรื่องเดิมหรือเรื่องที่เกี่ยวข้องเพิ่มเติม

พัฒนาพงษ์ วรรณวิไล (2540 : บทคัดย่อ) ศึกษาความต้องการการฝึกอบรมวิชาชีพเกษตรกรของเกษตรกรในอำเภอภาชี จังหวัดพระนครศรีอยุธยา โดยการสัมภาษณ์เกษตรกรตัวอย่าง จำนวน 152 คน พบว่า เกษตรกรเคยผ่านการฝึกอบรมวิชาชีพเกษตรกรรม ไม่เกินร้อยละ 30

ในด้านความต้องการด้านฝึกอบรมวิชาชีพเกษตรกรรม พบว่าเกษตรกร ต้องการฝึกอบรมด้านการเพาะปลูกพืช มากกว่า การเลี้ยงสัตว์ และด้านการประมง และเป็นการฝึกอบรมที่เกษตรกรไม่ต้องเสียค่าธรรมเนียมใดๆ

จากการทดสอบสมมติฐานโดยใช้ค่าไคสแควร์ พบว่า ปัจจัยด้านเศรษฐกิจและสังคม ภายภาพ การรับรู้ข้อมูลข่าวสารทางการเกษตร และด้านจิตวิทยา ไม่มีความสัมพันธ์กับความต้องการการฝึกอบรมวิชาชีพเกษตรกรรม

แนวทางในการจัดฝึกอบรมวิชาชีพเกษตรกรรมที่เกษตรกรส่วนใหญ่ต้องการคือจัดฝึกอบรมโดยมีรูปแบบทั้งการบรรยาย สาธิต ปฏิบัติและทัศนศึกษาคุณงาน ควบคู่กันไป โดยจัดในช่วงเดือนมีนาคม – เมษายน วันใดก็ได้ ในช่วงเช้า (09.00-12.00 น.) ใช้เวลาสั้นๆ นาน 3-4 วัน สถานที่จัดฝึกอบรมควรจัดในหมู่บ้านเกษตรกร และภายหลังเสร็จสิ้นการฝึกอบรม ควรมีการทดสอบความรู้ ทักษะ เทคนิควิธีการที่ได้รับ รวมทั้งควรมีการแจกคู่มือบัตรด้วย

สุรศักดิ์ อ่าวเจริญ (2545 : บทคัดย่อ) ได้ศึกษาความต้องการฝึกอบรมด้านเกษตรของแรงงานคืนถิ่น อำเภอรัตภูมิ จังหวัดสงขลา จำนวน 161 คน พบว่ามีความต้องการฝึกอบรมระดับน้อยทุกสาขาวิชา คือ สาขาสัตว์ พืช ธุรกิจการเกษตร ประมง ช่างเกษตร และอุตสาหกรรม การเกษตร เหตุผลที่ต้องการฝึกอบรมที่สำคัญ คือ การเพิ่มรายได้จากการทำให้ถูกต้องตามหลักการปลูกพืช เลี้ยงสัตว์ การมีความรู้เกี่ยวกับการแปรรูปผลผลิต การตลาด และสามารถทำธุรกิจโดยถูกต้อง และพบว่า แรงงานคืนถิ่นส่วนหนึ่งไม่ต้องการฝึกอบรม เนื่องจากมีภารกิจมากในการประกอบอาชีพ ไม่สามารถแบ่งเวลาไปฝึกอบรมได้ โดยสถานที่ที่แรงงานคืนถิ่นสามารถเข้าร่วม

ฝึกอบรมได้คือ การจัดอบรมในหมู่บ้าน และการฝึกอบรมที่วิทยาลัยเกษตรและเทคโนโลยีสงขลา ในเวลา 2-3 วัน

การวิเคราะห์สัมประสิทธิ์สหสัมพันธ์พบว่ารายได้สุทธิการเกษตร ภาคเกษตร ขนาดของที่ดินถือครองและทัศนคติต่ออาชีพเกษตร มีความสัมพันธ์ทางสถิติอย่างมีนัยสำคัญทางบวกกับความต้องการฝึกอบรม ระยะทางจากบ้านพักไปพื้นที่ทำการเกษตรมีความสัมพันธ์ทางสถิติอย่างมีนัยสำคัญทางลบกับความต้องการฝึกอบรม แต่รายได้นอกภาคเกษตร ขนาดแรงงานของครอบครัว และประสบการณ์การทำงานนอกภาคเกษตรได้ ไม่มีความสัมพันธ์ทางสถิติกับความต้องการฝึกอบรม

มารุต คำชะอม และคณะ (2548 : บทคัดย่อ) ศึกษาความต้องการและทิศทางการพัฒนาฝีมือ ในโรงเรียนเอกชนสอนศาสนาอิสลาม ปอเนาะและชุมชน ในจังหวัดยะลา ปัตตานี นราธิวาส โดยวิธีการสัมภาษณ์ นักเรียนและจัดเวทีชุมชน กลุ่มตัวอย่าง จำนวน 364 คน จังหวัดยะลา 103 คน ปัตตานี 154 คน และนราธิวาส 107 คน โดยภาพรวมทั้งสามจังหวัด เสนออาชีพที่ ต้องการมากที่สุด คือ วิชาชีพสตรี อาหาร ขนม (28.8%) รองลงมา คือช่างก่อสร้าง (21.2%) และเมื่อพิจารณารายจังหวัดผลดังนี้

จังหวัดยะลา การเสนอความต้องการฝึกอาชีพที่ต้องการมากที่สุด คือ ตัดเสื้อผ้าสตรี อาหาร ขนม (28.6%) เป็นความต้องการของนักเรียนหญิง ส่วนนักเรียนชายสนใจช่างไฟฟ้า ช่อมอเตอร์ยานยนต์ (14.3%,14.3%) ส่วนจังหวัดปัตตานี ต้องการฝึกมากที่สุด คือ อาชีพช่างก่อสร้าง (41.2%) รองลงมาคืออาชีพตัดเย็บเสื้อผ้าสตรี อาหาร ขนม (28.6%) รองลงมา คือ อาชีพช่างก่อสร้าง (21.2%) เหตุผลในการเลือกวิชาชีพทั้งสามจังหวัด ในทำนองเดียวกัน คือ อาชีพตัดเย็บเสื้อผ้า สตรี อาหาร ขนม เป็นนักเรียนหญิง สามารถใช้ได้ในชีวิตประจำวัน และเพิ่มรายได้ครอบครัว ส่วนอาชีพช่างก่อสร้าง กลุ่มที่เลือกเป็นนักเรียนชาย โดยให้เหตุผลในการเลือกว่าสามารถนำไปพัฒนาที่อยู่อาศัยไม่ต้องเสียค่าจ้าง และน่าสนใจ คือ นักเรียนเลือกช่างคอมพิวเตอร์ โดยให้เหตุผลที่เลือกว่า มีความจำเป็นต้องใช้ในชีวิตประจำวัน

7.2 งานวิจัยต่างประเทศ

บีเวอร์รี่ (Beverly, 1970 :3048-A) ได้ศึกษาเกี่ยวกับปรัชญาและกิจกรรมในการบริการชุมชน พบว่า สถานศึกษาที่จัดดำเนินงานบริการทางด้านวิชาการแก่ชุมชน ผู้ให้บริการจะมีภาระมากขึ้น คือ จะต้องมีการจัดตั้งคณะกรรมการดำเนินงาน มีการปรึกษาหารือร่วมกับผู้นำชุมชน มีการวางแผนเพื่อการดำเนินงาน ซึ่งการบริการชุมชนจะต้องทราบความต้องการของชุมชน เพื่อการพัฒนาหลักสูตรให้สามารถบริการชุมชนได้ตามความต้องการและการวิจัยเกี่ยวกับงานบริการชุมชน

จะทำให้มองเห็นแนวโน้มในการพัฒนาหลักสูตร ดังนั้น ควรมีการวางแผน มีการติดตามผลและศึกษาความคิดเห็นของผู้รับบริการตลอดจนปัญหาต่างๆ และควรนำเอาวิทยาการใหม่ๆ มาแนะนำแก่ประชาชนด้วย

เจมส์ (James, 1970 : 2673-A) ได้ศึกษาเกี่ยวกับบทบาทในการให้บริการการศึกษาแก่ชุมชนเมืองของรัฐจอร์เจีย โดยใช้กลุ่มตัวอย่างเป็นผู้บริการ 100 คน ผู้นำชุมชน 100 คนและผู้ดำเนินการทุกคน พบว่า งานการให้บริการชุมชนนั้นมีความสำคัญเป็นงานที่ต้องขยายออกไปให้กว้างขวางและเนื้อหาสาระที่จำเป็นมากได้แก่ ความรู้เกี่ยวกับความปลอดภัย สุขภาพ อาหารและโภชนาการ ซึ่งผู้รับบริการที่มีอายุ ระดับการศึกษาและอาชีพต่างกัน มีผลต่อความต้องการที่จำเป็นนั้นๆ แตกต่างกันด้วย ส่วนปัญหาในการดำเนินงานคือขาดการให้บริการทางด้านวิชาการที่มุ่งเน้นให้ความรู้ทางการเกษตรและเศรษฐกิจเป็นสำคัญ

นีล (Neal, 1971 : 1822-A) ได้ศึกษาวิเคราะห์บทบาทการให้บริการชุมชนเพื่อพัฒนารูปแบบของโครงการบริการทางวิชาแก่ชุมชน ซึ่งในการศึกษานี้ใช้กลุ่มตัวอย่าง 112 แห่ง ผลการวิจัย พบว่า แนวความคิดในการให้บริการชุมชน ควรดำเนินการอย่างยิ่ง ควรกำหนดขอบข่าย ความมุ่งหมายและเป้าหมายในการให้บริการแก่ชุมชนอย่างเด่นชัด ควรร่วมมือกับผู้นำชุมชน ควรพิจารณาคัดเลือกสถานที่และเพิ่มจำนวนผู้ดำเนินการให้มากขึ้น ควรหาแหล่งสนับสนุนทางการเงิน การศึกษาทัศนคติของผู้นำชุมชน ควรให้กำลังใจแก่ผู้ดำเนินการให้มากขึ้นและควรมีการวิจัยและประเมินผลโครงการบริการชุมชนด้วย

เมอร์ฟี (Murphy, 1975 : 5867-A) ได้ศึกษาบทบาทของอาจารย์ที่มีต่อการให้บริการทางวิชาการแก่ชุมชนของสถาบันอุดมศึกษาในเมืองบัลติมอร์ พบว่า งานบริการชุมชนที่ดำเนินการไปแล้วนั้นเป็นการให้การศึกษแก่ชุมชน สถาบันการศึกษายังได้รับประโยชน์ในการปรับปรุงการสอน การวิจัยและการพัฒนาคุณภาพของสถาบัน จากการศึกษางานวิจัยดังกล่าว ผู้วิจัยได้เสนอแนวทางการพัฒนางานบริการวิชาการ มีความจำเป็นต้องอาศัยเทคนิคในการประสานความร่วมมือที่เน้นการพัฒนาท้องถิ่นครบวงจร ทั้ง 4 ด้าน คือ การศึกษา การเมือง เศรษฐกิจและสังคม การบริการวิชาการชุมชนจึงจะบรรลุผลตามเป้าหมายและประสบผลสำเร็จ

จากการศึกษางานวิจัยดังกล่าวข้างต้น สรุปได้ว่าความต้องการฝึกอบรมในเรื่องใดนั้นจะต้องสามารถแก้ปัญหาได้ตามความต้องการ ดังนั้นการจัดหลักสูตรฝึกอบรมจะต้องมีความเหมาะสม สอดคล้องกับความต้องการและสามารถพัฒนา เปลี่ยนแปลงพฤติกรรมต่างๆ ได้ตามความคาดหวังของผู้เข้ารับการอบรม