

บทที่ 3

วิธีการดำเนินวิจัย

การวิจัยครั้งนี้เป็นการวิจัยเชิงสำรวจ เพื่อศึกษาพฤติกรรมการสื่อสารสารสนเทศทางการเมืองของเยาวชนในสามจังหวัดชายแดนภาคใต้ มีวิธีการดำเนินการวิจัยโดยใช้วิธีการวิจัยเชิงปริมาณ (Quantitative Research) อย่างเป็นกระบวนการและดำเนินการอย่างเป็นระบบ (Systematic) และมีทฤษฎีรองรับตามระเบียบวิธีวิจัย ซึ่งประกอบด้วยรายละเอียด ดังนี้

1. ประชากรและกลุ่มตัวอย่าง
2. เครื่องมือที่ใช้ในการวิจัย
3. การเก็บรวบรวมข้อมูล
4. การวิเคราะห์ข้อมูลและสถิติที่ใช้
5. จริยธรรมการวิจัยในมนุษย์

1. ประชากรและกลุ่มตัวอย่าง

ประชากร และพื้นที่วิจัยที่ผู้วิจัยใช้เพื่อตอบวัตถุประสงค์การวิจัย

1.1. ประชากร ผู้วิจัยได้กำหนดประชากรที่ใช้ในการวิจัย ได้แก่ เยาวชนที่มีอายุตั้งแต่ 18 - 25 ปี ที่มีสิทธิในการเลือกตั้งทางการเมือง (กำหนดเป็นช่วงอายุขอบล่าง คือ 18 ปี) และยึดการกำหนดเกณฑ์อายุของเยาวชนที่ตรงกับคำแนะนำขององค์การกองทุนเพื่อเด็กแห่งสหประชาชาติ (UNICEF) (กำหนดเป็นช่วงอายุขอบบน คือ 25 ปี) และมีภูมิลำเนาอยู่ในพื้นที่สามจังหวัดชายแดนภาคใต้ ได้แก่ จังหวัดปัตตานี จังหวัดนราธิวาส และจังหวัดยะลา

1.2. กลุ่มตัวอย่าง ผู้วิจัยกำหนดขนาดของกลุ่มตัวอย่างกรณีจำนวนประชากรไม่แน่นอน (Infinite Population) ซึ่งในการศึกษานี้ยอมให้เกิดความคลาดเคลื่อนได้ 5% โดยการกำหนดค่าตามสูตรของบุญชม ศรีสะอาด (2535) ดังนี้

n	=	จำนวนกลุ่มตัวอย่างที่ต้องการ
P	=	สัดส่วนของประชากรที่ผู้วิจัยต้องการสุ่ม (โดยทั่วไปนิยมใช้สัดส่วน 30% หรือ 0.30)
Z	=	ระดับความมั่นใจที่กำหนดหรือระดับนัยสำคัญทางสถิติ เช่น Z ที่ระดับนัยสำคัญ 0.10 = 1.65 (ความเชื่อมั่น 90%) Z ที่ระดับนัยสำคัญ 0.05 = 1.96 (ความเชื่อมั่น 95%) Z ที่ระดับนัยสำคัญ 0.01 = 2.58 (ความเชื่อมั่น 99%)
d	=	สัดส่วนความคลาดเคลื่อนที่ยอมให้เกิดขึ้นได้ เช่น ระดับความเชื่อมั่น 90% สัดส่วนความคลาดเคลื่อน 0.10 ระดับความเชื่อมั่น 95% สัดส่วนความคลาดเคลื่อน 0.05

ระดับความเชื่อมั่น 99% สัดส่วนความคลาดเคลื่อน 0.01

$$n = \frac{P(1 - P)Z^2}{d^2}$$

$$n = \frac{(0.30)(1 - 0.30)(1.96)^2}{(0.05)^2} = 322.69$$

การสุ่มกลุ่มตัวอย่างจากประชากร ผู้วิจัยใช้วิธีการสุ่มกลุ่มตัวอย่างแบบบังเอิญ (Accidental Sampling) โดยทำการแบ่งสัดส่วนจากกลุ่มตัวอย่างจำนวน 324 คน ตามคุณลักษณะดังนี้

1. จังหวัด ได้แก่ จังหวัดปัตตานี จังหวัดนราธิวาส และจังหวัดยะลา
2. แหล่งที่อยู่อาศัย ได้แก่ สังคมเมือง และสังคมชนบท

ทั้งนี้การสุ่มกลุ่มตัวอย่างผู้วิจัยจะคำนึงถึงสิทธิเสรีภาพในการเข้าร่วมกระบวนการวิจัยโดยจะทำการเก็บรวบรวมข้อมูลจากกลุ่มตัวอย่างที่มีความยินยอม สมัครใจในการเข้าร่วมโครงการวิจัยเท่านั้น และในกระบวนการวิจัยครั้งนี้ ผู้วิจัยไม่มีการคัดเลือกอาสาสมัครกลุ่มเปราะบาง (Vulnerable subjects) เข้าสู่กระบวนการวิจัย

ตารางที่ 3.1 กลุ่มตัวอย่างจากประชากรที่ใช้ในการวิจัย

เยาวชนในสามจังหวัดชายแดนภาคใต้	จังหวัดปัตตานี (คน)		จังหวัดนราธิวาส (คน)		จังหวัดยะลา (คน)	
	สังคมเมือง	สังคมชนบท	สังคมเมือง	สังคมชนบท	สังคมเมือง	สังคมชนบท
	54	54	54	54	54	54
รวม	324 คน					

(ทั้งนี้เพื่อป้องกันการสูญหายและผิดพลาดของข้อมูล ผู้วิจัยจึงทำการเก็บรวบรวมข้อมูลเกินกว่าที่กำหนด จำนวน 330 คน)

1.3 พื้นที่วิจัย ผู้วิจัยได้คัดเลือกพื้นที่สามจังหวัดชายแดนภาคใต้ของประเทศไทย ประกอบด้วย จังหวัดปัตตานี จังหวัดนราธิวาส และจังหวัดยะลา เป็นหน่วยในการวิเคราะห์ (Unit of Analyzed) เพื่อศึกษาและคัดเลือกกลุ่มเป้าหมายที่จะเข้าสู่กระบวนการวิจัย

1.4 ด้านระยะเวลา ผู้วิจัยได้วางแผนการวิจัยในระยะ 1 ปี ตั้งแต่ เดือนกันยายน 2564 – เดือนสิงหาคม 2565

2. เครื่องมือที่ใช้ในการวิจัย

เครื่องมือที่ใช้ในการวิจัยครั้งนี้ เป็นแบบสอบถามที่ผู้วิจัยสร้างขึ้นสำหรับศึกษาพฤติกรรมกรรมการสื่อสารสารสนเทศทางการเมืองของเยาวชนในสามจังหวัดชายแดนภาคใต้ จำนวน 114 ข้อ และผู้วิจัยได้แบ่งออกเป็น 4 ตอน ดังนี้

ตอนที่ 1 แบบสอบถามเกี่ยวกับข้อมูลทั่วไปของผู้ตอบแบบสอบถาม ได้แก่ เพศ ช่วงอายุ ระดับการศึกษา ศาสนา อาชีพ รายได้ต่อเดือน และแหล่งที่อยู่อาศัย ซึ่งมีลักษณะเป็นคำถามชนิดเลือกตอบ (Selected Response) จำนวน 7 ข้อ

ตอนที่ 2 แบบสอบถามเกี่ยวกับการตัดสินใจในการมีส่วนร่วมทางการเมือง ซึ่งมีลักษณะเป็นแบบประเมินค่า 5 ระดับ (Rating Scale) รวมจำนวน 22 ข้อ ตามระดับการตัดสินใจในการมีส่วนร่วมทางการเมือง ดังนี้

- | | |
|--|-------------|
| 1. การแสดงความสนใจต่อกิจกรรมทางการเมือง | จำนวน 3 ข้อ |
| 2. การใช้สิทธิเลือกตั้ง | จำนวน 2 ข้อ |
| 3. การริเริ่มประเด็นพูดคุยทางการเมือง | จำนวน 2 ข้อ |
| 4. การชักจูงผู้อื่นให้เลือกตั้งผู้ที่ตนสนับสนุน | จำนวน 2 ข้อ |
| 5. การแสดงสัญลักษณ์ในการสนับสนุนพรรคการเมือง | จำนวน 3 ข้อ |
| 6. การบริจาคเงินสนับสนุนและระดมทุน | จำนวน 3 ข้อ |
| 7. การร่วมกิจกรรมของพรรคการเมืองและประชุมหรือชุมนุมทางการเมือง | จำนวน 2 ข้อ |
| 8. การร่วมรณรงค์ทางการเมือง | จำนวน 3 ข้อ |
| 9. การเสนอตัวเป็นตัวแทนทางการเมือง | จำนวน 2 ข้อ |

เกณฑ์การแปลความหมายค่าเฉลี่ยระดับการตัดสินใจในการมีส่วนร่วมทางการเมืองของเยาวชนในสามจังหวัดชายแดนภาคใต้ มีดังนี้

ระดับการตัดสินใจในการมีส่วนร่วมทางการเมือง	คะแนน
มีการตัดสินใจในการมีส่วนร่วมทางการเมืองในระดับมากที่สุด	5
มีการตัดสินใจในการมีส่วนร่วมทางการเมืองในระดับมาก	4
มีการตัดสินใจในการมีส่วนร่วมทางการเมืองในระดับปานกลาง	3
มีการตัดสินใจในการมีส่วนร่วมทางการเมืองในระดับน้อย	2
มีการตัดสินใจในการมีส่วนร่วมทางการเมืองในระดับน้อยที่สุด	1

โดยเกณฑ์การแปลความหมายแบบสอบถามตอนที่ 2 ค่าเฉลี่ยของระดับการตัดสินใจในการมีส่วนร่วมทางการเมืองของเยาวชนในสามจังหวัดชายแดนภาคใต้ มีดังนี้ (บุญชม ศรีสะอาด, 2545: 100)

คะแนนเฉลี่ย 4.51-5.00 หมายถึง มีการตัดสินใจในการมีส่วนร่วมทางการเมืองในระดับมากที่สุด

คะแนนเฉลี่ย 3.51-4.50 หมายถึง มีการตัดสินใจในการมีส่วนร่วมทางการเมืองในระดับมาก

คะแนนเฉลี่ย 2.51-3.50 หมายถึง มีการตัดสินใจในการมีส่วนร่วมทางการเมืองในระดับปานกลาง

คะแนนเฉลี่ย 1.51-2.50 หมายถึง มีการตัดสินใจในการมีส่วนร่วมทางการเมืองในระดับน้อย

คะแนนเฉลี่ย 1.00-1.50 หมายถึง มีการตัดสินใจในการมีส่วนร่วมทางการเมืองในระดับน้อยที่สุด

ตอนที่ 3 แบบสอบถามเกี่ยวกับพฤติกรรมการสื่อสารสารสนเทศทางการเมือง ซึ่งมีลักษณะเป็นแบบประเมินค่า 5 ระดับ (Rating Scale) รวมจำนวน 55 ข้อ ตามการกระบวนการของพฤติกรรมสารสนเทศ ดังนี้

1. พฤติกรรมความต้องการสารสนเทศทางการเมือง จำนวน 16 ข้อ
2. พฤติกรรมแสวงหาสารสนเทศทางการเมือง จำนวน 18 ข้อ
3. พฤติกรรมใช้สารสนเทศทางการเมือง จำนวน 21 ข้อ

เกณฑ์การแปลความหมายค่าเฉลี่ยระดับพฤติกรรมการสื่อสารสารสนเทศทางการเมืองของเยาวชนในสามจังหวัดชายแดนภาคใต้ มีดังนี้

ระดับพฤติกรรมการสื่อสารสารสนเทศทางการเมือง	คะแนน
มีพฤติกรรมการสื่อสารสารสนเทศทางการเมืองในระดับมากที่สุด	5
มีพฤติกรรมการสื่อสารสารสนเทศทางการเมืองในระดับมาก	4
มีพฤติกรรมการสื่อสารสารสนเทศทางการเมืองในระดับปานกลาง	3
มีพฤติกรรมการสื่อสารสารสนเทศทางการเมืองในระดับน้อย	2
มีพฤติกรรมการสื่อสารสารสนเทศทางการเมืองในระดับน้อยที่สุด	1

โดยเกณฑ์การแปลความหมายแบบสอบถามตอนที่ 3 ค่าเฉลี่ยของระดับพฤติกรรมการสื่อสารสารสนเทศทางการเมืองของเยาวชนในสามจังหวัดชายแดนภาคใต้ มีดังนี้ (บุญชม ศรีสะอาด, 2545: 100)

คะแนนเฉลี่ย 4.51-5.00 หมายถึง มีพฤติกรรมการสื่อสารสารสนเทศทางการเมืองในระดับมากที่สุด

คะแนนเฉลี่ย 3.51-4.50 หมายถึง มีพฤติกรรมการสื่อสารสารสนเทศทางการเมืองในระดับมาก

คะแนนเฉลี่ย 2.51-3.50 หมายถึง มีพฤติกรรมการสื่อสารสารสนเทศทางการเมืองในระดับปานกลาง

คะแนนเฉลี่ย 1.51-2.50 หมายถึง มีพฤติกรรมการสื่อสารสารสนเทศทางการเมืองในระดับน้อย

คะแนนเฉลี่ย 1.00-1.50 หมายถึง มีพฤติกรรมการสื่อสารสารสนเทศทางการเมืองในระดับน้อยที่สุด

ตอนที่ 4 แบบสอบถามเกี่ยวกับการเปิดรับสารสนเทศทางการเมือง ซึ่งมีลักษณะเป็นแบบประเมินค่า 5 ระดับ (Rating Scale) รวมจำนวน 30 ข้อ ตามการกระบวนการของการเปิดรับสารสนเทศ ดังนี้

1. เครื่องมือในการเปิดรับสารสนเทศทางการเมือง จำนวน 4 ข้อ
2. สถานที่เปิดรับสารสนเทศทางการเมือง จำนวน 9 ข้อ
3. วิธีการเปิดรับสารสนเทศทางการเมือง จำนวน 3 ข้อ
4. ลักษณะสารสนเทศทางการเมือง จำนวน 8 ข้อ
5. คุณภาพสารสนเทศทางการเมือง จำนวน 6 ข้อ

เกณฑ์การแปลความหมายค่าเฉลี่ยระดับการเปิดรับสารสนเทศทางการเมืองของเยาวชนในสามจังหวัดชายแดนภาคใต้ มีดังนี้

ระดับการเปิดรับสารสนเทศทางการเมือง	คะแนน
มีการเปิดรับสารสนเทศทางการเมืองในระดับมากที่สุด	5
มีการเปิดรับสารสนเทศทางการเมืองในระดับมาก	4

มีการเปิดรับสารสนเทศทางการเมืองในระดับปานกลาง	3
มีการเปิดรับสารสนเทศทางการเมืองในระดับน้อย	2
มีการเปิดรับสารสนเทศทางการเมืองในระดับน้อยที่สุด	1

โดยเกณฑ์การแปลความหมายแบบสอบถามตอนที่ 4 ค่าเฉลี่ยของระดับการเปิดรับสารสนเทศทางการเมืองของเยาวชนในสามจังหวัดชายแดนภาคใต้ มีดังนี้ (บุญชม ศรีสะอาด, 2545: 100)

คะแนนเฉลี่ย 4.51-5.00 หมายถึง มีการเปิดรับสารสนเทศทางการเมืองในระดับมากที่สุด
คะแนนเฉลี่ย 3.51-4.50 หมายถึง มีการเปิดรับสารสนเทศทางการเมืองในระดับมาก
คะแนนเฉลี่ย 2.51-3.50 หมายถึง มีการเปิดรับสารสนเทศทางการเมืองในระดับปานกลาง
คะแนนเฉลี่ย 1.51-2.50 หมายถึง มีการเปิดรับสารสนเทศทางการเมืองในระดับน้อย
คะแนนเฉลี่ย 1.00-1.50 หมายถึง มีการเปิดรับสารสนเทศทางการเมืองในระดับน้อยที่สุด

2.1 การสร้างและหาคุณภาพเครื่องมือที่ใช้ในการวิจัย

การสร้างเครื่องมือเพื่อศึกษาพฤติกรรมการสื่อสารสารสนเทศทางการเมืองของเยาวชนในสามจังหวัดชายแดนภาคใต้ ผู้วิจัยมีวิธีการดำเนินการตามลำดับและขั้นตอนอย่างเป็นระบบ ดังต่อไปนี้

1. ผู้วิจัยทำการศึกษารวบรวมข้อมูลต่าง ๆ จากเอกสาร ตำรา และงานวิจัยที่เกี่ยวข้องกับพฤติกรรมสารสนเทศ และการสื่อสารสารสนเทศทางการเมือง เพื่อให้ครอบคลุมตามวัตถุประสงค์ที่ผู้วิจัยกำหนดไว้ และนำมาสร้างแบบสอบถามเพื่อใช้ในการวิจัย

2. ผู้วิจัยทำการร่างแบบสอบถามที่ได้จัดสร้างขึ้น รวมทั้งทำการพิจารณา ตรวจสอบ แก้ไข ด้านการใช้ภาษา และจัดรูปแบบของแบบสอบถามเพื่อให้มีความถูกต้อง ครบถ้วนเนื้อหา ก่อนทำการเสนอต่อผู้ทรงคุณวุฒิ

3. ผู้วิจัยนำแบบสอบถามที่ได้จัดสร้างขึ้นเสนอต่อผู้ทรงคุณวุฒิทางด้านพฤติกรรมสารสนเทศ ด้านสารสนเทศศึกษา ด้านนิเทศศาสตร์และการสื่อสาร ด้านการวิจัยและด้านรัฐศาสตร์ รวมจำนวน 3 ท่าน เพื่อทำการประเมิน ตรวจสอบคุณภาพ ความถูกต้อง ให้ข้อเสนอแนะของแบบสอบถามที่ใช้ในการวิจัย เพื่อให้แบบสอบถามมีความตรงเชิงเนื้อหา (Content Validity) ทั้งนี้ผู้วิจัยใช้หลักการพิจารณาผู้ทรงคุณวุฒิจากคุณสมบัติและ ตำแหน่งงาน คือ มีประสบการณ์ความรู้ ความสามารถ และความเชี่ยวชาญตามด้านและสาขาที่ผู้วิจัยกำหนดไว้ นอกจากนี้อาจได้รับการแต่งตั้งเป็นผู้เชี่ยวชาญ หรือวิทยากร หรือสำเร็จการศึกษาตั้งแต่ระดับปริญญาโทขึ้นไป โดยผู้วิจัยใช้การคัดเลือกด้วยวิธีเจาะจง (Purposive Sampling) ประกอบด้วย

- | | |
|--|------------|
| 3.1 ผู้ทรงคุณวุฒิทางด้านพฤติกรรมสารสนเทศ หรือสารสนเทศศึกษา | จำนวน 1 คน |
| 3.2 ผู้ทรงคุณวุฒิทางด้านนิเทศศาสตร์และการสื่อสาร | จำนวน 1 คน |
| 3.3 ผู้ทรงคุณวุฒิทางด้านรัฐศาสตร์ | จำนวน 1 คน |

4. ผู้วิจัยนำผลประเมินจากผู้ทรงคุณวุฒิทั้ง 3 ท่าน มาทำการพิจารณาค่าดัชนีความสอดคล้องระหว่างประเด็นข้อคำถามกับนิยามศัพท์เฉพาะหรือ IOC (Index of Congruence) วัตถุประสงค์การวิจัย และทำการวิเคราะห์ความตรงเชิงเนื้อหา (Content Validity) โดยเลือกข้อที่มีค่า IOC ≥ 0.50 ส่วน

ข้อที่มีค่า IOC น้อยกว่า 0.50 ผู้วิจัยนำมาทำการปรับปรุงแก้ไขใหม่ โดยผู้ทรงคุณวุฒิลงความคิดเห็น และให้คะแนนตามเกณฑ์การประเมินข้อคำถาม ดังนี้

- +1 เมื่อแน่ใจว่าข้อคำถามนี้ วัดได้ตรงกับนิยามศัพท์เฉพาะ
- 0 เมื่อไม่แน่ใจว่าข้อคำถามนี้ วัดได้ตรงกับนิยามศัพท์เฉพาะ
- 1 เมื่อแน่ใจว่าข้อคำถามนี้ วัดได้ไม่ตรงกับนิยามศัพท์เฉพาะ

แล้วหาค่าเฉลี่ยของคะแนนรายข้อโดยใช้สูตรดังนี้ (พวงรัตน์ ทวีรัตน์, 2531: 124)

$$IOC = \frac{\sum R}{N}$$

เมื่อ	IOC	แทน	ดัชนีความสอดคล้องระหว่างข้อคำถามกับนิยามศัพท์เฉพาะ
	$\sum R$	แทน	ผลรวมของคะแนนความคิดเห็นของผู้ทรงคุณวุฒิ
	N	แทน	จำนวนผู้ทรงคุณวุฒิ

5. ผู้วิจัยได้นำผลการวิเคราะห์ค่า IOC (Index of Congruence) และประเด็นข้อเสนอแนะของผู้ทรงคุณวุฒิมาทำการพิจารณา ซึ่งปรากฏว่าข้อคำถามส่วนใหญ่มีค่า IOC ตั้งแต่ 0.6 – 1 ซึ่งผ่านเกณฑ์ที่กำหนดไว้ และได้ดำเนินการปรับปรุงแก้ไขข้อความตามข้อเสนอแนะของผู้ทรงคุณวุฒิเพิ่มเติมต่อไป

6. ผู้วิจัยได้ดำเนินการจัดทำแบบสอบถามที่ปรับปรุงจากข้อเสนอแนะของผู้ทรงคุณวุฒิ

7. ผู้วิจัยนำแบบสอบถามไปทดลองใช้กับเยาวชน (Tryout) ที่ไม่ใช่กลุ่มตัวอย่าง จำนวน 30 คน ในพื้นที่จังหวัดสงขลา ที่เป็นตัวแทนของสังคมเมืองและสังคมชนบท รวมทั้งสอบถามความชัดเจนด้านเนื้อหา ด้านสำนวนภาษา เพื่อให้ตรงกับวัตถุประสงค์ของการวิจัยแล้วนำผลมาดำเนินการวิเคราะห์หาค่าความเที่ยง (Reliability) ตามวิธีของ Cronbach โดยการวิเคราะห์ค่าสัมประสิทธิ์อัลฟา (α - Coefficient) (อ้างใน พรรณี ลีกิจวัฒน์, 2553: 204) โดยใช้สูตร ดังนี้

$$\alpha = \frac{k}{k-1} \left(1 - \frac{\sum s_i^2}{s_t^2} \right)$$

เมื่อ	α	แทน	ค่าความเที่ยงของแบบสอบถาม
	k	แทน	จำนวนข้อคำถามของแบบสอบถาม
	\sum	แทน	ผลรวม
	s_i^2	แทน	ความแปรปรวนของคะแนนแต่ละข้อ
	s_t^2	แทน	ความแปรปรวนของคะแนนทั้งฉบับ

8. ผลการวิเคราะห์ค่าความเที่ยง (Reliability) พบว่า

แบบสอบถามตอนที่ 2 การตัดสินใจในการมีส่วนร่วมทางการเมืองของเยาวชนในสามจังหวัดชายแดนภาคใต้ มีค่าความเที่ยง (Reliability) ดังนี้

1. การแสดงความสนใจต่อกิจกรรมทางการเมือง ได้ค่าความเที่ยง 0.84
2. การใช้สิทธิเลือกตั้ง ได้ค่าความเที่ยง 0.74
3. การริเริ่มประเด็นพูดคุยทางการเมือง ได้ค่าความเที่ยง 0.92
4. การชักจูงผู้อื่นให้เลือกตั้งผู้ที่ตนสนับสนุน ได้ค่าความเที่ยง 0.84
5. การแสดงสัญลักษณ์ในการสนับสนุนพรรคการเมือง ได้ค่าความเที่ยง 0.78
6. การบริจาคเงินสนับสนุนและระดมทุน ได้ค่าความเที่ยง 0.88
7. การร่วมกิจกรรมของพรรคการเมืองและประชุมหรือชุมนุมทางการเมือง ได้ค่า

ความเที่ยง 0.82

8. การร่วมรณรงค์ทางการเมือง ได้ค่าความเที่ยง 0.94
9. การเสนอตัวเป็นตัวแทนทางการเมือง ได้ค่าความเที่ยง 0.84

ค่าความเที่ยง (Reliability) ของแบบสอบถามตอนที่ 2 การตัดสินใจในการมีส่วนร่วมทางการเมืองของเยาวชนในสามจังหวัดชายแดนภาคใต้ มีค่าเท่ากับ 0.84

แบบสอบถามตอนที่ 3 พฤติกรรมการสื่อสารสารสนเทศทางการเมืองของเยาวชนในสามจังหวัดชายแดนภาคใต้ มีค่าความเที่ยง (Reliability) ดังนี้

1. พฤติกรรมความต้องการสารสนเทศทางการเมือง ได้ค่าความเที่ยง 0.76
2. พฤติกรรมการแสวงหาสารสนเทศทางการเมือง ได้ค่าความเที่ยง 0.88
3. พฤติกรรมการใช้สารสนเทศทางการเมือง ได้ค่าความเที่ยง 0.92

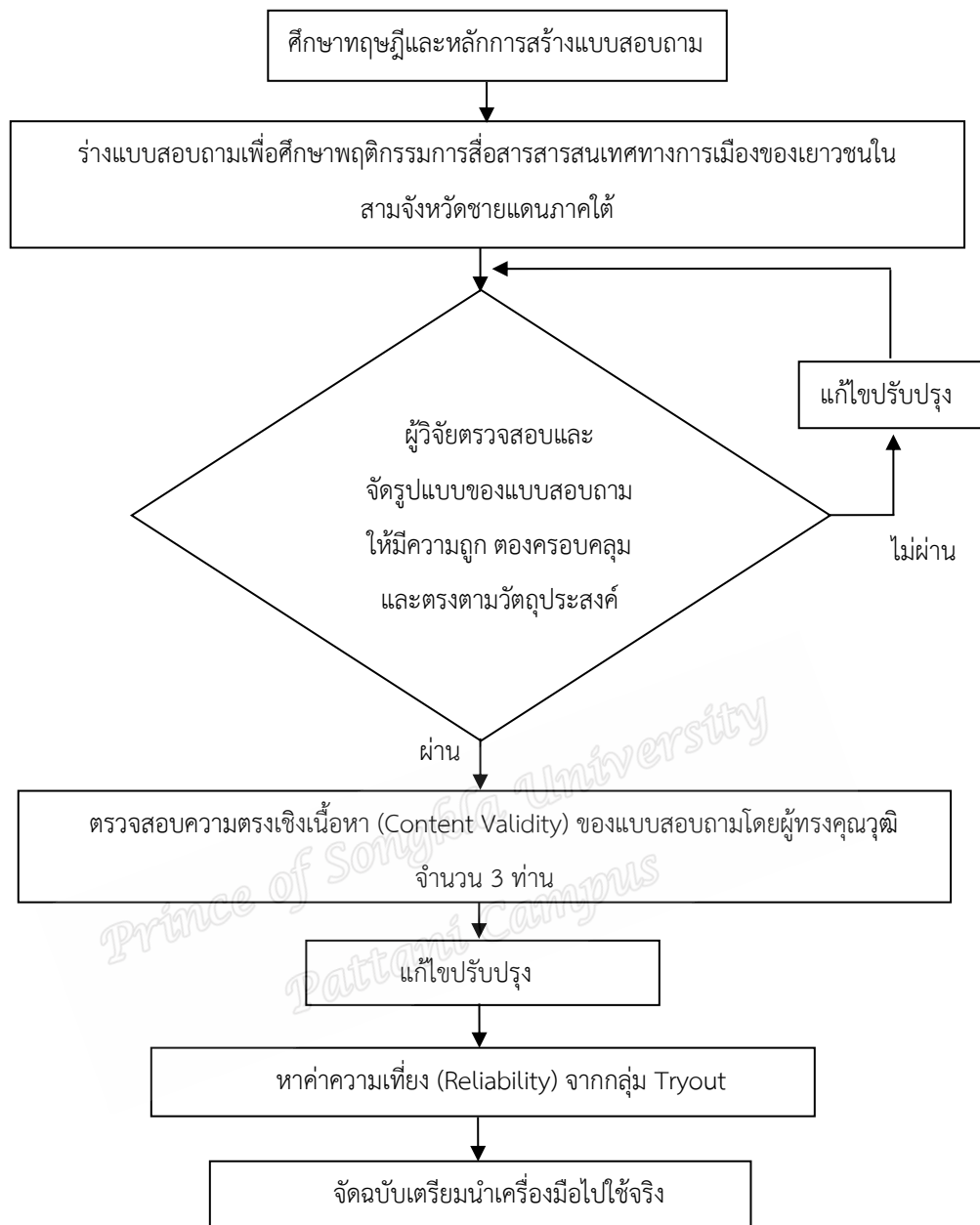
ค่าความเที่ยง (Reliability) ของแบบสอบถามตอนที่ 3 พฤติกรรมการสื่อสารสารสนเทศทางการเมืองของเยาวชนในสามจังหวัดชายแดนภาคใต้ มีค่าเท่ากับ 0.85

แบบสอบถามตอนที่ 4 การเปิดรับสารสนเทศทางการเมืองของเยาวชนในสามจังหวัดชายแดนภาคใต้ มีค่าความเที่ยง (Reliability) ดังนี้

1. เครื่องมือในการเปิดรับสารสนเทศทางการเมือง ได้ค่าความเที่ยง 0.68
2. สถานที่เปิดรับสารสนเทศทางการเมือง ได้ค่าความเที่ยง 0.74
3. วิธีการเปิดรับสารสนเทศทางการเมือง ได้ค่าความเที่ยง 0.88
4. ลักษณะสารสนเทศทางการเมือง ได้ค่าความเที่ยง 0.94
5. คุณภาพสารสนเทศทางการเมือง ได้ค่าความเที่ยง 0.84

ค่าความเที่ยง (Reliability) ของแบบสอบถามตอนที่ 4 การเปิดรับสารสนเทศทางการเมืองของเยาวชนในสามจังหวัดชายแดนภาคใต้ มีค่าเท่ากับ 0.82

9. ผู้วิจัยนำแบบสอบถามมาทำการปรับปรุงโครงสร้างและแก้ไขข้อมูลอีกครั้งเพื่อใช้เป็นแบบสอบถามที่ใช้ในการวิจัยต่อไป สำหรับขั้นตอนในการสร้างเครื่องมือที่ใช้ในการวิจัย ผู้วิจัยสามารถแสดงได้ตามขั้นตอน ดังภาพที่ 3.1



ภาพที่ 3.1 ผังงานขั้นตอนการสร้างเครื่องมือที่ใช้ในการวิจัย

3. การเก็บรวบรวมข้อมูล

ในการเก็บรวบรวมข้อมูลวิจัยในครั้งนี้ ผู้วิจัยทำการเก็บรวบรวมจากแบบสอบถาม ซึ่งมีลักษณะเป็นแบบประเมินค่า 5 ระดับ (Rating scale) จากกลุ่มเยาวชนในสามจังหวัดชายแดนภาคใต้ของประเทศไทยในพื้นที่จังหวัดปัตตานี จังหวัดนราธิวาสและจังหวัดยะลา ทั้งในพื้นที่สังคมเมืองและสังคมชนบท ที่มีความยินยอมและสมัครใจเข้าร่วมโครงการวิจัย โดยผู้วิจัยใช้วิธีการส่งมอบแบบสอบถามให้แก่เยาวชนในพื้นที่ด้วยตนเอง (หากเยาวชนในพื้นที่ไม่สามารถอ่านแบบสอบถามได้ด้วยตนเอง ผู้วิจัยจะขออนุญาตที่จะอ่านให้ฟัง

แล้วให้เยาวชนเลือกตอบอย่างอิสระ โดยที่ผู้วิจัยจะไม่ทำการกดดัน หรือบ่งชี้คำตอบใด ๆ) ซึ่งผู้วิจัยทำการเก็บรวบรวมข้อมูลในช่วงวันที่ 1 เดือนกุมภาพันธ์ พ.ศ. 2565 – วันที่ 1 เดือนเมษายน พ.ศ. 2565 รวมเวลา 3 เดือน ทั้งนี้ผู้วิจัยสามารถอธิบายขั้นตอนของการเก็บรวบรวมข้อมูลได้ ดังนี้

1. นำหนังสือบันทึกข้อความขอความอนุเคราะห์ในการขอเข้าเก็บรวบรวมข้อมูลจากกลุ่มเยาวชนในพื้นที่สามจังหวัดชายแดนภาคใต้ (จังหวัดปัตตานี จังหวัดนราธิวาสและจังหวัดยะลา) จำนวน 324 คน (ทั้งนี้เพื่อป้องกันการสูญหายและผิดพลาดของข้อมูล ผู้วิจัยจึงทำการเก็บรวบรวมข้อมูลเกินกว่าที่กำหนด จำนวน 330 คน) จากคณะมนุษยศาสตร์และสังคมศาสตร์ มหาวิทยาลัยสงขลานครินทร์ โดยผู้วิจัยทำการเก็บรวบรวมข้อมูลในช่วงวันที่ 1 เดือนกุมภาพันธ์ พ.ศ. 2565 – วันที่ 1 เดือนเมษายน พ.ศ. 2565 รวมเวลา 3 เดือน

2. ผู้วิจัยลงพื้นที่จังหวัดปัตตานี จังหวัดนราธิวาส และจังหวัดยะลา เพื่อทำการเก็บรวบรวมข้อมูลด้วยตนเอง ซึ่งผู้วิจัยจะดำเนินการประสานงานกับผู้นำชุมชน หรือผู้นำท้องถิ่น หรือหน่วยงานปกครองในพื้นที่เพื่อขออนุญาตเข้าดำเนินการเก็บรวบรวมข้อมูลกับกลุ่มเยาวชนในพื้นที่ด้วยตนเอง (หากกลุ่มเยาวชนไม่สามารถอ่านแบบสอบถามได้ด้วยตนเอง ผู้วิจัยจะขออนุญาตที่จะอ่านให้ฟัง แล้วให้กลุ่มเยาวชนเลือกตอบอย่างอิสระ โดยที่ผู้วิจัยจะไม่ทำการกดดัน หรือบ่งชี้คำตอบใด ๆ) ทั้งนี้ในขณะที่ผู้วิจัยทำการเก็บรวบรวมข้อมูลกับกลุ่มเยาวชนจะไม่ทำการกดดัน หรือแสดงกิริยาที่ก่อให้เกิดความไม่สบายใจ หรืออึดอัดใจแก่เยาวชน ซึ่งผู้วิจัยจะปฏิบัติและคำนึงถึงหลักจริยธรรมการวิจัยในมนุษย์อยู่เสมอ

3. การเก็บรวบรวมข้อมูลจากแบบสอบถามในครั้งนี้ ผู้วิจัยสามารถเก็บกลับคืนได้ จำนวน 330 ฉบับ คิดเป็นร้อยละ 100 ของแบบสอบถามที่ได้จากการตอบทั้งหมดและทำการตรวจสอบคัดเลือกแบบสอบถามเพื่อนำมาดำเนินการวิเคราะห์ข้อมูลด้วยโปรแกรมทางสถิติในขั้นตอนต่อไป

เพื่อให้การเก็บรวบรวมข้อมูลโดยใช้แบบสอบถามเป็นเครื่องมือในการวิจัย รวมทั้งการเข้าถึงผู้ให้ข้อมูลเป็นไปอย่างมีคุณธรรมและจริยธรรมอันถือเป็นบทบาทหลักที่นักวิจัยพึงมี โดยยึดหลักเกณฑ์ตามคำประกาศเฮลซิงกิ (Declaration of Helsinki) และแนวทางการปฏิบัติการวิจัยทางคลินิกที่ดี (ICH GCP) ผู้วิจัยตระหนักและพึงปฏิบัติตามจริยธรรมการวิจัยในมนุษย์ของมหาวิทยาลัยสงขลานครินทร์ และเป็นไปตามระเบียบของสำนักงานมาตรฐานการวิจัยในคน ของสำนักงานการวิจัยแห่งชาติ (วช.) โดยผู้วิจัยได้เข้าร่วมอบรมในหลักสูตรจริยธรรมการวิจัยในมนุษย์ จากมหาวิทยาลัยขอนแก่น ในกิจกรรมการอบรม “จริยธรรมการวิจัยในมนุษย์” เป็นเวลา 1 วัน ทั้งนี้ได้รับประกาศนียบัตรรับรองการผ่านการอบรม เมื่อวันที่ 1 กรกฎาคม 2560 และผ่านการทดสอบตามหลักสูตรหลักจริยธรรมการวิจัยในมนุษย์ สำหรับนักวิจัย ของสำนักงานมาตรฐานการวิจัยในคน ของสำนักงานการวิจัยแห่งชาติ (วช.) เมื่อวันที่ 29 มีนาคม 2563 ตามข้อกำหนดของคณะกรรมการจริยธรรมการวิจัยในมนุษย์

ทั้งนี้ในการเก็บข้อมูลมีการปกป้องสิทธิ์และสร้างความมั่นใจให้แก่ผู้ให้ข้อมูลที่เป็นกลุ่มตัวอย่าง โดยการแนะนำตัวผู้วิจัย พร้อมชี้แจงวัตถุประสงค์ของการวิจัยแก่กลุ่มตัวอย่างทุกคน รวมถึงประโยชน์ที่จะเกิดขึ้นจากงานการวิจัย พร้อมให้คำรับรองว่าจะรักษาความลับของกลุ่มตัวอย่างและข้อมูลที่ได้จะนำไปเพื่อการวิเคราะห์ในภาพรวมเพื่อการวิจัยเท่านั้น โดยจะไม่มีมีการระบุหรือเปิดเผยชื่อของกลุ่มตัวอย่าง นอกจากนี้กลุ่มตัวอย่างยังมีอิสระในการตัดสินใจเข้ามามีส่วนร่วมในกระบวนการวิจัย นั่นคือกลุ่มตัวอย่างจะต้องเป็นผู้ที่เต็มใจ

ให้ความร่วมมือและพร้อมที่จะมีส่วนร่วมในการวิจัยนี้โดยสมัครใจ และขณะทำการเก็บข้อมูลผู้วิจัยจะให้เกียรติเคารพในศักดิ์ศรีและสิทธิของกลุ่มตัวอย่าง เช่น พุดคุยด้วยความสุภาพ คำถามใดที่กลุ่มตัวอย่างมีความอึดอัดใจหรือไม่ต้องการตอบ ผู้วิจัยจะให้อิสระแก่กลุ่มตัวอย่างโดยไม่มี การบีบบังคับ และหากมีความจำเป็นต้องมีการถ่ายภาพเพื่อประกอบการนำเสนอ ผลการวิจัยผู้วิจัยจะขออนุญาตก่อนเสมอ หากกลุ่มตัวอย่างไม่ยินยอมผู้วิจัยจะไม่มีการถ่ายภาพ แต่จะใช้ภาพเขียน แบบร่างเพื่ออธิบายลักษณะในการบรรยายถึงสิ่งที่ปรากฏแทน และนอกจากนี้ในส่วนของการวิเคราะห์ข้อมูลจากการศึกษา การตีความเกี่ยวกับข้อมูลที่ได้เก็บรวบรวมมาต้องให้ความสำคัญกับความหมาย (Meaning) ในทัศนะของกลุ่มตัวอย่าง (Emic Views) ไม่ใช่ทัศนะของผู้ศึกษา (Etic Views) และในการตีความ ผู้วิจัยพึงระวังอย่างยิ่งว่า ผลของการศึกษานั้นจะกระทบกระเทือนหรือละเมิดสิทธิของกลุ่มตัวอย่างหรือผู้ถูกวิจัยหรือไม่อย่างไร เป็นต้น

4. การวิเคราะห์ข้อมูลและสถิติที่ใช้

ผู้วิจัยได้วิเคราะห์ข้อมูลโดยใช้โปรแกรมสำเร็จรูปในการวิเคราะห์ข้อมูลทางสถิติ ดังนี้

1. วิเคราะห์แบบสอบถามตอนที่ 1 ข้อมูลทั่วไปของผู้ตอบแบบสอบถาม ทำการวิเคราะห์โดยใช้สถิติการแจกแจงความถี่และร้อยละ

สูตรสถิติที่ใช้ในการวิเคราะห์ข้อมูล

1.1 ค่าร้อยละ (Percentage) ใช้สูตร ดังนี้ (พรรณี ลีกิจวัฒน์, 2553: 236)

$$PCT = \frac{N_i}{N_t} \times 100$$

เมื่อ	PCT	แทน	ร้อยละของกลุ่มตัวอย่าง
	N_i	แทน	จำนวนส่วนย่อยที่ศึกษา
	N_t	แทน	จำนวนใหญ่ทั้งหมด

2. วิเคราะห์ระดับการตัดสินใจในการมีส่วนร่วมทางการเมือง ระดับพฤติกรรมการสื่อสารสารสนเทศทางการเมือง และระดับการเปิดรับสารสนเทศทางการเมืองของเยาวชนในสามจังหวัดชายแดนภาคใต้ โดยใช้ค่าเฉลี่ยและส่วนเบี่ยงเบนมาตรฐาน

2.1 ค่าเฉลี่ย (Mean) ใช้สูตร ดังนี้ (พรรณี ลีกิจวัฒน์, 2553: 244-245)

$$\bar{X} = \frac{\sum x}{n}$$

เมื่อ	\bar{X}	แทน	ค่าเฉลี่ย
	$\sum x$	แทน	ผลรวมของคะแนน
	n	แทน	จำนวนข้อมูลทั้งหมด

2.2 ส่วนเบี่ยงเบนมาตรฐาน (Standard Deviation) ใช้วิเคราะห์ข้อมูลร่วมกับค่าเฉลี่ยเพื่อแสดงลักษณะการกระจายของคะแนนในแต่ละข้อใช้สูตร ดังนี้ (พรรณี ลีกิจวัฒน์, 2553: 247)

$$s = \sqrt{\frac{\sum(x-\bar{x})^2}{n}}$$

เมื่อ	S	แทน	ส่วนเบี่ยงเบนมาตรฐาน
	Σ	แทน	ผลรวม
	X	แทน	คะแนนแต่ละตัวในชุดข้อมูล
	\bar{x}	แทน	ค่าเฉลี่ยของคะแนนในชุดข้อมูล
	n	แทน	จำนวนข้อมูลทั้งหมด (ขนาดของกลุ่มตัวอย่าง)

5. จริยธรรมการวิจัยในมนุษย์

1. เพื่อให้งานวิจัยในครั้งนี้ เป็นไปอย่างมีคุณธรรมและจริยธรรมอันถือเป็นบทบาทหลักที่นักวิจัยพึงมี ผู้วิจัยตระหนักและพึงปฏิบัติตามจริยธรรมการวิจัยในมนุษย์ โดยเป็นไปตามระเบียบของมหาวิทยาลัยสงขลานครินทร์ และเป็นไปตามระเบียบของสำนักงานมาตรฐานการวิจัยในคน ของสำนักงานการวิจัยแห่งชาติ (วช.) ผู้วิจัยจึงเข้าร่วมอบรมในหลักสูตรจริยธรรมการวิจัยในมนุษย์ มหาวิทยาลัยขอนแก่น ตามข้อกำหนดของคณะกรรมการจริยธรรมการวิจัยในมนุษย์ ในกิจกรรมการอบรม “จริยธรรมการวิจัยในมนุษย์” เป็นเวลา 1 วัน ทั้งนี้ได้รับประกาศนียบัตรรับรองการผ่านการอบรม เมื่อวันที่ 1 กรกฎาคม 2560 และผ่านการทดสอบตามหลักสูตรหลักจริยธรรมการวิจัยในมนุษย์ สำหรับนักวิจัย ของสำนักงานมาตรฐานการวิจัยในคน ของสำนักงานการวิจัยแห่งชาติ (วช.) เมื่อวันที่ 29 มีนาคม 2563 ตามข้อกำหนดของคณะกรรมการจริยธรรมการวิจัยในมนุษย์ พร้อมทั้งได้รับประกาศนียบัตรรับรองผ่านการทดสอบ

2. โครงการวิจัยเรื่องนี้ ได้ผ่านการรับรองจากคณะกรรมการจริยธรรมการวิจัยในมนุษย์ มหาวิทยาลัยสงขลานครินทร์ เลขที่โครงการ REC Number : psu.pn.2-099/64 โดยยึดหลักเกณฑ์ตามคำประกาศเฮลซิงกิ (Declaration of Helsinki) และแนวทางการปฏิบัติการวิจัยทางคลินิกที่ดี (ICH GCP) เมื่อวันที่ 21 มกราคม 2565

3. นำเสนอเค้าโครงการวิจัย (Research Proposal) ต่อคณะกรรมการจริยธรรมการวิจัยในมนุษย์ มหาวิทยาลัยสงขลานครินทร์ เพื่อขอความเห็นชอบด้านจริยธรรมการวิจัย โดยเป็นไปตามกรอบระเบียบของมหาวิทยาลัยสงขลานครินทร์ (ขั้นตอนเริ่มดำเนินการหลังจากการจัดทำร่างเค้าโครงการวิจัย)

4. ในการเก็บข้อมูลมีการปกป้องสิทธิ์และสร้างความมั่นใจให้แก่กลุ่มตัวอย่าง โดยการแนะนำตัวผู้วิจัย พร้อมชี้แจงวัตถุประสงค์ของการวิจัยแก่กลุ่มตัวอย่าง รวมถึงประโยชน์ที่จะเกิดขึ้นจากงานวิจัย พร้อมให้คำรับรองว่าจะรักษาความลับและเก็บรักษาข้อมูลของกลุ่มตัวอย่างโดยจะเก็บข้อมูลที่เก็บไปไฟล์อิเล็กทรอนิกส์ไว้ในคอมพิวเตอร์ที่มีการตั้งรหัสผ่านและผู้วิจัยเป็นผู้ทราบรหัสผ่านเพื่อเข้าถึงข้อมูลดังกล่าวเพียงผู้เดียว สำหรับในส่วนที่เป็นเอกสารข้อมูลผู้วิจัยจะเก็บไว้ในตู้เอกสารเฉพาะ ที่มีการปิดล็อคและผู้วิจัยเป็นเพียงผู้เดียวที่มีกุญแจเปิดตู้เอกสารและในการเข้าถึงข้อมูลของผู้ให้ข้อมูล ผู้วิจัยจะเป็นเพียงผู้เดียวที่สามารถเข้าถึงข้อมูลของผู้ให้ข้อมูลได้และผู้วิจัยจะระมัดระวังไม่ให้บุคคลอื่น ๆ เข้าถึงหรือรับรู้ข้อมูลต่าง ๆ ของผู้ให้ข้อมูล ตลอดระยะเวลาในการทำวิจัย

5. ในส่วนของข้อมูลที่ได้รวบรวมได้ ผู้วิจัยจะนำไปทำการวิเคราะห์ในภาพรวมเพื่อการวิจัยเท่านั้น โดยจะไม่มีภาระบุหรือเปิดเผยชื่อของกลุ่มตัวอย่าง แต่หากจำเป็นต้องมีการเอ่ยชื่อของกลุ่มตัวอย่างก็จะเป็นเพียงนามสมมติ และนอกจากนี้ในส่วนของวิเคราะห์ข้อมูลการศึกษา การตีความเกี่ยวกับข้อมูลที่ได้เก็บรวบรวมมาต้องให้ความสำคัญกับความหมาย (Meaning) ในทัศนะของกลุ่มตัวอย่าง (Emic Views) ไม่ใช่ทัศนะของผู้ศึกษา (Etic Views) และในการตีความผู้วิจัยพึงระวังอย่างยิ่งว่า ผลของการศึกษานั้นจะกระทบกระเทือนหรือละเมิดสิทธิของกลุ่มตัวอย่างหรือผู้ถูกวิจัยหรือไม่อย่างไร เป็นต้น

6. กลุ่มตัวอย่างมีอิสระในการตัดสินใจเข้ามามีส่วนร่วมในกระบวนการวิจัย นั่นคือกลุ่มตัวอย่างจะต้องเป็นผู้ที่เต็มใจให้ความร่วมมือและพร้อมที่จะมีส่วนร่วมในการวิจัยนี้ด้วยความสมัครใจ โดยการรับทราบแบบชี้แจงข้อมูลสำหรับอาสาสมัครโครงการวิจัยที่ใช้แบบสอบถามตอบด้วยตนเองและลงนามในเอกสารแสดงความยินยอมอาสาสมัครวิจัยโดยได้รับการบอกกล่าวและขณะทำการเก็บข้อมูลผู้วิจัยจะให้เกียรติ เคารพในศักดิ์ศรี และสิทธิของกลุ่มตัวอย่าง เช่น พุดคุยด้วยความสุภาพ คำถามใดที่กลุ่มตัวอย่างมีความอึดอัดใจหรือไม่ต้องการตอบ ผู้วิจัยจะให้อิสระแก่กลุ่มตัวอย่างโดยไม่มีการบีบบังคับ เป็นต้น และหากมีความจำเป็นต้องมีการถ่ายภาพเพื่อประกอบการนำเสนอผลการวิจัยผู้วิจัยจะขออนุญาตก่อนเสมอ หากกลุ่มตัวอย่างไม่ยินยอมผู้วิจัยจะไม่มีการถ่ายภาพ แต่จะใช้ภาพเขียนแบบร่างเพื่ออธิบายลักษณะในการบรรยายถึงสิ่งที่ปรากฏแทน

7. โครงการวิจัยนี้ ถือว่ามีความเสี่ยงน้อยต่อร่างกาย จิตใจ ชุมชน สังคม เศรษฐกิจของผู้ให้ข้อมูล แต่หากผู้วิจัยสังเกตเห็นขณะการทำแบบสอบถามว่าผู้ให้ข้อมูลมีท่าทางอึดอัด ไม่สบายหรือไม่ต้องการตอบคำถามนั้นๆ ผู้วิจัยจะไม่คาดคั้นให้ตอบคำถามและจะหยุดประเด็นนั้น ๆ ทันที ทั้งนี้หากสังเกตว่าผู้ให้ข้อมูลต้องการยุติการตอบแบบสอบถามและการตอบแบบสอบถามนี้ส่งผลต่อบุคคลรอบข้าง หรือชุมชนรอบข้าง ทำให้เกิดความวุ่นวายทั้งในระดับครอบครัว หรือสังคม อีกทั้งส่งผลให้การดำเนินกิจกรรมที่ต้องปฏิบัติในกิจวัตรประจำวันเปลี่ยนแปลงไปไม่ราบรื่น หรือเกิดอุปสรรคใด ๆ ผู้วิจัยก็จะยุติการตอบแบบสอบถามในขั้นตอนนั้น โดยทันทีเช่นกัน ทั้งนี้ในกระบวนการวิจัยในครั้งนี้ ผู้วิจัยไม่มีการคัดเลือกอาสาสมัครกลุ่มเปราะบาง (Vulnerable subjects) เข้าสู่กระบวนการวิจัย

8. หากกลุ่มตัวอย่างมีข้อสงสัยเกี่ยวกับงานวิจัยชิ้นนี้ สามารถติดต่อผู้วิจัย อ.ดร.นวพล แก้วสุวรรณ สาขาวิชาการจัดการสารสนเทศ คณะมนุษยศาสตร์และสังคมศาสตร์ มหาวิทยาลัยสงขลานครินทร์ วิทยาเขตปัตตานี เบอร์โทรศัพท์ 099-475-8884 หรืออีเมล nawapon.k@psu.ac.th และหากมีปัญหาสงสัยเกี่ยวกับสิทธิขณะเข้าร่วมการวิจัยนี้ หรือต้องการทราบข้อมูลเพิ่มเติม สามารถติดต่อสอบถามได้ที่ งานหลักสูตรและพัฒนานาครจารย์ กองบริการการศึกษา มหาวิทยาลัยสงขลานครินทร์ วิทยาเขตปัตตานี 94000 หรือทางโทรศัพท์หมายเลข (073) 331251

ตารางที่ 3.2 การเปรียบเทียบระหว่างวัตถุประสงค์การวิจัย วิธีการวิจัย เครื่องมือ กระบวนการ ประชากร/กลุ่มเป้าหมาย และผลจากการดำเนินการวิจัยแต่ละระยะ

วัตถุประสงค์	วิธีการวิจัย	ประชากร/กลุ่มเป้าหมาย	เครื่องมือและการวิเคราะห์	ผลจากการดำเนินการ แต่ละวัตถุประสงค์
<p>1) เพื่อศึกษาพฤติกรรมสื่อสารสารสนเทศทางการเมืองของเยาวชนในสามจังหวัดชายแดนภาคใต้</p>	<p>1) ทบทวนเอกสาร และงานวิจัยที่เกี่ยวข้องกับพฤติกรรมสารสนเทศ และพฤติกรรมสื่อสารสารสนเทศ</p> <p>2) สร้างเครื่องมือเพื่อศึกษาพฤติกรรมสื่อสารสารสนเทศทางการเมือง และการเปิดรับสารสนเทศทางการเมืองของเยาวชนในสามจังหวัดชายแดนภาคใต้ (แบบสอบถามตอนที่ 3 และตอนที่ 4)</p> <p>3) ประเมินคุณภาพเครื่องมือโดยผู้ทรงคุณวุฒิ</p> <p>4) เก็บรวบรวมข้อมูลจากเยาวชนในสามจังหวัดชายแดนภาคใต้ (จังหวัดปัตตานี จังหวัดนราธิวาส และจังหวัดยะลา)</p> <p>5) สรุปผลการศึกษาศึกษาพฤติกรรมสื่อสารสารสนเทศทางการเมือง และการเปิดรับสารสนเทศทางการเมืองของเยาวชนในสามจังหวัดชายแดนภาคใต้</p>	<p>1) งานวิจัยเกี่ยวกับพฤติกรรมสารสนเทศ และพฤติกรรมสื่อสารสารสนเทศ โดยการสืบค้นจากฐานข้อมูลเครือข่ายห้องสมุดไทย (ThaiLIS) และฐานข้อมูลงานวิจัย ประเภทงานวิจัย บทความวิจัย วิทยานิพนธ์และดุษฎีนิพนธ์ จำนวน 14 เรื่อง</p> <p>2) ผู้ทรงคุณวุฒิประเมินคุณภาพของเครื่องมือที่ใช้ในการวิจัย จำนวน 3 คน โดยการคัดเลือกแบบเจาะจง ด้วยการกำหนดคุณสมบัติ</p> <p>3) กลุ่มเยาวชนที่มีอายุตั้งแต่ 18 - 25 ปี ที่มีสิทธิในการเลือกตั้งทางการเมือง (กำหนดเป็นช่วงอายุขอบล่าง คือ 18 ปี) และยึดการกำหนดเกณฑ์อายุของเยาวชนที่ตรงกับคำแนะนำขององค์การกองทุนเพื่อเด็กแห่งสหประชาชาติ (UNICEF) (กำหนดเป็นช่วงอายุขอบบน คือ 25 ปี) และมีภูมิลำเนาอยู่ในพื้นที่สามจังหวัดชายแดนภาคใต้ในพื้นที่สังคมเมืองและสังคมชนบท</p>	<p>1) แบบสอบถามเกี่ยวกับพฤติกรรมสื่อสารสารสนเทศทางการเมือง และการเปิดรับสารสนเทศทางการเมืองของเยาวชนในสามจังหวัดชายแดนภาคใต้ ซึ่งมีลักษณะเป็นแบบประเมินค่า 5 ระดับ (Rating Scale)</p> <p>2) ใช้การวิเคราะห์ข้อมูลโดยโดยใช้ค่าเฉลี่ยและส่วนเบี่ยงเบนมาตรฐาน</p> <p>3) การทดสอบคุณภาพเครื่องมือใช้การคำนวณหาค่าดัชนีความสอดคล้อง (IOC) จากผู้ทรงคุณวุฒิ</p>	<p>1) ระดับพฤติกรรมสื่อสารสารสนเทศทางการเมืองของเยาวชนในสามจังหวัดชายแดนภาคใต้ ซึ่งอธิบายได้ตามกระบวนการของพฤติกรรมความต้องการสารสนเทศ พฤติกรรมแสวงหาสารสนเทศ และพฤติกรรมใช้สารสนเทศทางการเมือง</p> <p>2) ระดับการเปิดรับสารสนเทศทางการเมืองของเยาวชนในสามจังหวัดชายแดนภาคใต้ ซึ่งอธิบายได้ตามประเด็นของเครื่องมือในการเปิดรับสารสนเทศ สถานที่เปิดรับสารสนเทศ วิธีการเปิดรับ</p>

วัตถุประสงค์	วิธีการวิจัย	ประชากร/กลุ่มเป้าหมาย	เครื่องมือและการวิเคราะห์	ผลจากการดำเนินการ แต่ละวัตถุประสงค์
		<p>ของจังหวัดปัตตานี จังหวัดนราธิวาส และ จังหวัดยะลา ซึ่งผู้วิจัยใช้วิธีการสุ่มกลุ่มตัวอย่างแบบบังเอิญ (Accidental Sampling) โดยทำการแบ่งสัดส่วนจากกลุ่มตัวอย่างจำนวน 324 คน เพื่อทำการเก็บรวบรวมข้อมูลด้วยเครื่องมือการวิจัย (ทั้งนี้ เพื่อป้องกันการสูญหายและผิดพลาดของข้อมูล ผู้วิจัยจึงทำการเก็บรวบรวมข้อมูลเกินกว่าที่กำหนด จำนวน 330 คน)</p>		<p>สารสนเทศ ลักษณะ สารสนเทศ และคุณภาพ สารสนเทศทางการเมือง</p>
<p>2) เพื่อศึกษาการตัดสินใจในการมีส่วนร่วมทางการเมืองของเยาวชนในสามจังหวัดชายแดนภาคใต้</p>	<p>1) ทบทวนเอกสาร และงานวิจัยที่เกี่ยวข้องกับการตัดสินใจ และการมีส่วนร่วมทางการเมือง</p> <p>2) สร้างเครื่องมือเพื่อศึกษาการตัดสินใจในการมีส่วนร่วมทางการเมืองของเยาวชนในสามจังหวัดชายแดนภาคใต้ (แบบสอบถามตอนที่ 2)</p> <p>3) ประเมินคุณภาพเครื่องมือโดยผู้ทรงคุณวุฒิ</p> <p>4) เก็บรวบรวมข้อมูลจากเยาวชนในสามจังหวัดชายแดนภาคใต้ (จังหวัด</p>	<p>1) งานวิจัยเกี่ยวกับการตัดสินใจ และการมีส่วนร่วมทางการเมือง โดยการสืบค้นจากฐานข้อมูลเครือข่ายห้องสมุดไทย (ThaiLIS) และฐานข้อมูลงานวิจัย ประเภทงานวิจัย บทความวิจัย วิทยานิพนธ์และดุซงญูนิพนธ์ จำนวน 14 เรื่อง</p> <p>2) ผู้ทรงคุณวุฒิประเมินคุณภาพของเครื่องมือที่ใช้ในการวิจัย จำนวน 3 คน โดยการคัดเลือกแบบเจาะจง ด้วยการกำหนดคุณสมบัติ</p> <p>3) กลุ่มเยาวชนที่มีอายุตั้งแต่ 18 - 25 ปี มีสิทธิในการเลือกตั้งทางการเมืองและมี</p>	<p>1) แบบสอบถามเกี่ยวกับการตัดสินใจในการมีส่วนร่วมทางการเมืองของเยาวชนในสามจังหวัดชายแดนภาคใต้ ซึ่งมีลักษณะเป็นแบบประเมินค่า 5 ระดับ (Rating Scale)</p> <p>2) ใช้การวิเคราะห์ข้อมูลโดยโดยใช้ค่าเฉลี่ยและส่วนเบี่ยงเบนมาตรฐาน</p> <p>3) การทดสอบคุณภาพเครื่องมือใช้การคำนวณหาค่าดัชนีความสอดคล้อง (IOC) จากผู้ทรงคุณวุฒิ</p>	<p>1) ระดับการตัดสินใจในการมีส่วนร่วมทางการเมืองของเยาวชนในสามจังหวัดชายแดนภาคใต้ ซึ่งอธิบายได้ตามประเด็นของการแสดงความสนใจต่อกิจกรรมทางการเมือง การใช้สิทธิเลือกตั้ง การริเริ่มประเด็นพูดคุยทางการเมือง การชักจูงผู้อื่นให้เลือกตั้งผู้ที่ตนสนับสนุน การแสดง</p>

วัตถุประสงค์	วิธีการวิจัย	ประชากร/กลุ่มเป้าหมาย	เครื่องมือและการวิเคราะห์	ผลจากการดำเนินการ แต่ละวัตถุประสงค์
	<p>ปัตตานี จังหวัดนราธิวาส และจังหวัดยะลา)</p> <p>5) สรุปผลการศึกษาศึกษาการตัดสินใจในการมีส่วนร่วมทางการเมืองของเยาวชนในสามจังหวัดชายแดนภาคใต้</p>	<p>ภูมิลำเนาอยู่ในพื้นที่สามจังหวัดชายแดนภาคใต้ในพื้นที่สังคมเมืองและสังคมชนบทของจังหวัดปัตตานี จังหวัดนราธิวาส และจังหวัดยะลา ซึ่งผู้วิจัยใช้วิธีการสุ่มกลุ่มตัวอย่างแบบบังเอิญ (Accidental Sampling) โดยทำการแบ่งสัดส่วนจากกลุ่มตัวอย่างจำนวน 324 คน เพื่อทำการเก็บรวบรวมข้อมูลด้วยเครื่องมือการวิจัย (ทั้งนี้เพื่อป้องกันการสูญหายและผิดพลาดของข้อมูล ผู้วิจัยจึงทำการเก็บรวบรวมข้อมูลเกินกว่าที่กำหนด จำนวน 330 คน)</p>		<p>สัญลักษณ์ในการสนับสนุนพรรคการเมือง การบริจาคเงินสนับสนุน และระดมทุน การร่วมกิจกรรมของพรรคการเมืองและประชุมหรือชุมนุมทางการเมือง การร่วมณรงค์ทางการเมือง และการเสนอตัวเป็นตัวแทนทางการเมือง</p>