

บทที่ 2

เอกสารและงานวิจัยที่เกี่ยวข้อง

ในการวิจัยครั้งนี้ ผู้วิจัยได้ศึกษาเอกสารและงานวิจัยที่เกี่ยวข้อง เพื่อใช้เป็นกรอบในการวิจัย และเป็นข้อมูลประกอบการศึกษาวิเคราะห์ อภิปรายผลการวิจัยซึ่งมีรายละเอียดตามลำดับดังนี้

1. ความหมายและแนวคิดที่เกี่ยวกับระบบดูแลช่วยเหลือนักเรียน
2. ระบบดูแลช่วยเหลือนักเรียนและพัฒนาการเรียนวิถีอิสลาม
3. การดำเนินงานตามระบบดูแลช่วยเหลือนักเรียน
4. มาตรฐานระบบการดูแลช่วยเหลือนักเรียน
5. งานวิจัยที่เกี่ยวข้อง

1. ความหมายและแนวคิดที่เกี่ยวกับระบบดูแลช่วยเหลือนักเรียน

ระบบการดูแลช่วยเหลือนักเรียน เป็นกระบวนการดำเนินงานดูแลช่วยเหลือนักเรียนอย่างมีขั้นตอน พร้อมด้วยวิธีการและเครื่องมือการทำงานที่ชัดเจน โดยมีครูที่ปรึกษาเป็นบุคลากรหลักในการดำเนินการดังกล่าว และมีการประสานความร่วมมืออย่างใกล้ชิดกับครูที่เกี่ยวข้อง หรือบุคคลภายนอก รวมทั้งการสนับสนุนส่งเสริมจากโรงเรียน

การดูแลช่วยเหลือนักเรียน หมายถึง การส่งเสริม การป้องกัน และการช่วยเหลือแก้ไขปัญหาโดยมีวิธีการและเครื่องมือสำหรับครูที่ปรึกษาและบุคลากรที่เกี่ยวข้องเพื่อใช้ในการดำเนินงานพัฒนานักเรียนให้มีคุณลักษณะที่พึงประสงค์และปลอดภัยจากสารเสพติด

กรมสุขภาพจิต (2546 : 7) ได้ระบุว่า ระบบดูแลช่วยเหลือนักเรียน หมายถึง การส่งเสริม การป้องกัน และการแก้ไขปัญหา โดยมีวิธีการและเครื่องมือเฉพาะของครูประจำชั้น หรือครูที่ปรึกษา เพื่อใช้ในการพัฒนาคุณภาพผู้เรียนในความดูแลให้มีคุณลักษณะที่พึงประสงค์ตามที่กำหนดและปลอดภัยจากสารเสพติดและสิ่งที่ไม่เหมาะสมต่างๆ

สำนักงานคณะกรรมการการศึกษาขั้นพื้นฐาน (2551 : 6) ได้กล่าวถึงความหมายของระบบการดูแลช่วยเหลือนักเรียนว่า เป็นกระบวนการดำเนินงานดูแลช่วยเหลือนักเรียนที่มีขั้นตอนการดูแลที่ชัดเจน พร้อมวิธีการและเครื่องมือที่มีมาตรฐาน คุณภาพ และมีหลักฐานการทำงานที่เป็นประจักษ์สามารถตรวจสอบได้ ครูประจำชั้น/ครูที่ปรึกษาเป็นบุคลากรหลักและเป็นส่วนสำคัญในการดำเนินงานระบบดูแลและทุกฝ่ายที่เกี่ยวข้องทั้งในและนอกสถานศึกษาได้แก่ คณะกรรมการสถานศึกษา ผู้ปกครองชุมชน ผู้บริหาร และครูทุกคน มีส่วนร่วมในการดูแลช่วยเหลือนักเรียน

สำนักงานคณะกรรมการการศึกษาขั้นพื้นฐาน (2552 : 12) ให้ความหมายว่าระบบดูแลช่วยเหลือนักเรียน คือ การส่งเสริมพัฒนา การป้องกันและการแก้ไขปัญหาให้แก่ให้นักเรียนเพื่อให้ นักเรียนมีคุณลักษณะที่พึงประสงค์ มีภูมิคุ้มกันทางจิตใจ มีคุณภาพชีวิตที่ดี มีทักษะในการดำรงชีวิต และรอดพ้นสภาวะวิกฤติต่างๆ ได้อย่างปลอดภัย

กรมสามัญศึกษา (2544 : 5) กล่าวว่า การดูแลช่วยเหลือนักเรียน หมายถึงการส่งเสริม การป้องกัน และการแก้ไขปัญหา โดยมีวิธีการ และเครื่องมือสำหรับครูที่ปรึกษา และบุคลากรที่ เกี่ยวข้อง เพื่อใช้ในการดำเนินงานพัฒนานักเรียนให้มีคุณลักษณะที่พึงประสงค์ และปลอดภัยจากสาร เสพติด

จากความหมายข้างต้นสรุปได้ว่า ระบบดูแลช่วยเหลือนักเรียนเป็นกระบวนการที่ครูที่ปรึกษา ส่งเสริม ป้องกันและแก้ไขปัญหาของนักเรียนเป็นขั้นเป็นตอน โดยใช้เครื่องมือมาปรับใช้กับผู้ ที่เกี่ยวข้อง เพื่อช่วยเหลือให้นักเรียนสามารถดำรงชีวิตในสังคมได้อย่างมีความสุข

1.1 แนวคิดทฤษฎีที่เกี่ยวกับระบบการดูแลช่วยเหลือนักเรียน

กรอบแนวคิดระบบการดูแลช่วยเหลือนักเรียนโดยสรุปดังนี้ ระบบดูแลเพื่อ ช่วยเหลือนักเรียนนี้เป็นโครงการใหม่ที่เกิดจากการตระหนัก ในปัญหาของกรมสุขภาพจิต กระทรวง สาธารณสุขเกี่ยวกับปัญหาต่างๆที่เกิดขึ้นกับนักเรียน โดยเฉพาะนักเรียนที่อยู่ในระหว่างวัยรุ่น

ในการดำเนินงานตามระบบการดูแลช่วยเหลือนักเรียนนั้น กรมสุขภาพจิต ได้ระบุถึงความสำคัญและความเป็นมาของระบบการดูแลช่วยเหลือนักเรียนว่าเป็นไปเพื่อพัฒนา นักเรียนให้เป็นบุคคลที่มีคุณภาพทั้งด้านร่างกาย จิตใจ สติปัญญา ความสามารถ มีคุณธรรม จริยธรรม และมีวิถีชีวิตที่เป็นสุขตามที่สังคมมุ่งหวัง โดยผ่านกระบวนการทางการศึกษานั้น นอกจาก จะดำเนินการด้วยการส่งเสริม สนับสนุนนักเรียนแล้ว การป้องกันและช่วยเหลือแก้ไขปัญหาดังกล่าว ที่ เกิดขึ้นกับนักเรียนก็เป็นสิ่งสำคัญประการหนึ่งของการพัฒนาทั้งนี้เนื่องจากสภาพสังคมที่เปลี่ยนแปลง ไปอย่างมากทั้งด้านการสื่อสารเทคโนโลยีต่างๆ ซึ่งนอกจากจะส่งผลกระทบต่อผู้คนเชิงบวกแล้วในเชิง ลบก็มีปรากฏเช่นกัน ซึ่งมีปัญหาด้านต่างๆ ดังนี้ ด้านเศรษฐกิจ ปัญหาการระบาดของสารเสพติด ปัญหาการแข่งขันในรูปแบบต่างๆ ปัญหาครอบครัวที่ทำให้เกิดความทุกข์ ความวิตกกังวลความเครียด มีการปรับตัวที่ไม่เหมาะสมหรืออื่นๆ ที่เป็นผลต่อสุขภาพจิตและสุขภาพกายของทุกคนที่เกี่ยวข้อง ดังนั้นจึงจำเป็นต้องอาศัยความร่วมมือในการพัฒนาจากทุกฝ่ายทุกคน โดยเฉพาะครูทุกท่านใน โรงเรียนซึ่งเป็นที่ปรึกษาจะเป็นหลักสำคัญในการดำเนินการต่างๆ ตามระบบเพื่อช่วยเหลือนักเรียนใน ความดูแลของตนเองด้วยความรัก และเมตตาที่มีต่อศิษย์ ทั้งนี้เพื่อพัฒนาผู้เรียนให้เป็นไปตาม พระราชบัญญัติการศึกษาแห่งชาติพุทธศักราช 2542 ในมาตราที่ 6 มาตราที่ 22 มาตราที่ 23 รวมทั้ง เป็นการพัฒนาตนเองของครูเพื่อให้เป็นไปตามที่กำหนดไว้ในมาตรฐานวิชาชีพครู ที่ระบุไว้ใน มาตรฐานที่ 2 ครูมีคุณธรรม จริยธรรม คุณลักษณะที่พึงประสงค์โดยมีตัวชี้วัดที่สำคัญและเกี่ยวข้องกับ กับบทบาทหน้าที่ของครูในการพัฒนานักเรียน คือมีความรัก ความเอื้ออาทรและการเอาใจใส่ดูแล ผู้เรียนอย่างสม่ำเสมอเพื่อให้ผู้เรียนมีมนุษยสัมพันธ์และสุขภาพจิตที่ดีพร้อมช่วยแนะนำ และร่วมกัน แก้ไขปัญหาของผู้เรียนเพื่อการพัฒนาตนเองให้เข้าสู่ความเป็นครูมืออาชีพ (กรมสุขภาพจิต , 2546 : 1-2)

อายะห์อัลกุรอานได้กล่าวไว้ว่า

﴿ وَتَعَاوَنُوا عَلَى الْبِرِّ وَالتَّقْوَىٰ وَلَا تَعَاوَنُوا عَلَى الْإِثْمِ
وَالْعُدْوَانِ وَاتَّقُوا اللَّهَ إِنَّ اللَّهَ شَدِيدُ الْعِقَابِ ﴾
(المائدة : 2)

ความว่า “และจงหยิบยื่นช่วยเหลือซึ่งกันและกันในเรื่องที่ดีและ
ในความยำเกรงต่ออัลลอฮ์ และอย่าได้ช่วยเหลือกันในเรื่องที่
เป็นบาปและการเป็นศัตรูกัน และพวกเจ้าจงยำเกรงต่ออัลลอฮ์
แท้ที่จริงแล้วอัลลอฮ์เป็นผู้ลงโทษที่หนักหน่วงยิ่ง”

(อัลมาอิดะฮ์ : อายะห์ที่ 2)

การให้ความช่วยเหลือนั้นถือเป็นมาตรฐานในการชีวิตถึงผู้ที่เป็นที่รักยิ่งของอัลลอฮ์นั้น ขึ้นอยู่
ที่ว่า เขาสร้างประโยชน์ ช่วยเหลือแก่ผู้อื่นมากเพียงใด ดังหะดีษของท่านนบี ศ็อลลัลลอฮุอะลัยฮิ
วะซัลลัม ที่ท่านได้กล่าวว่า

﴿ أَحَبُّ النَّاسِ إِلَى اللَّهِ أَنْفَعُهُمْ لِلنَّاسِ ﴾
(رواه الطبراني)

“มนุษย์ที่เป็นที่รักยิ่ง ของอัลลอฮ์มากที่สุดคือมนุษย์
ที่สร้างประโยชน์ ให้กับเพื่อนมนุษย์มากที่สุด”

(รายงานโดยอุม്മุอับรอนีย์)

การให้การช่วยเหลือซึ่งกันและกัน สร้างประโยชน์ให้แก่กันในทุกๆด้าน ทั้งในด้าน กำลัง
ร่างกาย คำพูด อาหารการกิน ทรัพย์สิน ให้ความรู้ การช่วยเหลือทั้งด้านคุณยาและศาสนา และอื่นๆ
ล้วนเป็นส่วนหนึ่งในวิถีชีวิตของมนุษย์ ชีวิตมนุษย์ทั้งการงานทางด้านคุณยาและการงานทางด้าน
ศาสนานั้นต่างก็ต้องพึ่งวิถีแห่งการช่วยเหลือซึ่งกันและกัน ดังเช่น วิถีชีวิตของบรรดา นบีทั้งหลายก็จะ
มีบรรดาผู้ที่คอยอยู่ร่วมกับพวกเขา ให้การช่วยเหลือ สนับสนุนในการเผยแพร่ศาสนาของอัลลอฮ์ ต่อสู้
ร่วมกับพวกเขาในหนทางของอัลลอฮ์

กรมสุขภาพจิตได้กล่าวว่าประโยชน์จากระบบดูแลช่วยเหลือนักเรียน (กรมสุขภาพจิต, 2544
: 7) มีดังนี้

1. นักเรียนได้รับการดูแลช่วยเหลืออย่างทั่วถึงและตรงตามสภาพปัญหา
2. สัมพันธภาพระหว่างครูกับนักเรียนเป็นไปด้วยดี และอบอุ่น
3. นักเรียนรู้จักตนเองและควบคุมตนเองได้

4. นักเรียนเรียนรู้อย่างมีความสุขและสนุกกับการเรียน

5. นักเรียนมีการพัฒนาความฉลาดทางอารมณ์

สำนักงานคณะกรรมการการศึกษาเอกชน กล่าวว่าระบบดูแลช่วยเหลือนักเรียนเป็นกระบวนการให้การดูแลช่วยเหลือนักเรียน ให้ผู้เรียนดำรงชีวิตอยู่ในสังคมอย่างมีความสุขในรูปแบบของตนเอง โดยพัฒนาตนเองให้มีคุณภาพชีวิตที่ดีขึ้น ทำให้ผู้เรียนสามารถพัฒนาตนเองให้เข้ากับสังคมได้ดีขึ้น พร้อมทั้งเปลี่ยนแปลงตนเองไปในทางที่ดีขึ้น นักเรียนรู้จักการเข้าสังคมและรู้จักช่วยเหลือผู้อื่น เข้าใจถึงความแตกต่างในบริบทต่างๆ และมีผลสัมฤทธิ์ในการเรียนสูงขึ้นกว่าเดิม (คณะกรรมการการศึกษาเอกชน , 2544 : 44)

คณะกรรมการการศึกษาแห่งชาติ กล่าวว่า ระบบการดูแลช่วยเหลือนักเรียน หมายถึง การช่วยเหลือนักเรียนเป็นกระบวนการหรือวิธีการเพื่อทำให้นักเรียนรู้จักตนเองและเข้าใจตนเอง สามารถหาแนวทางในการปรับปรุงและพัฒนาตนเอง ครูได้รู้จักนักเรียนมากขึ้นทำให้สามารถส่งเสริม และป้องกันปัญหาของนักเรียนได้ ทั้งที่เป็นกลุ่มปกติหรือกลุ่มเสี่ยง (คณะกรรมการการศึกษาแห่งชาติ , 2545 :7)

สำนักงานคณะกรรมการป้องกันและปราบปรามยาเสพติด กล่าวว่า ระบบการดูแลช่วยเหลือนักเรียน หมายถึง กระบวนการดำเนินงานดูแลช่วยเหลือนักเรียนอย่างมีขั้นตอนพร้อมวิธีการและเครื่องมือการทำงานที่ชัดเจนโดยมีครูที่ปรึกษาเป็นบุคลากรหลักในการดำเนินงานดังกล่าวและมีการประสานงานอย่างใกล้ชิดกับครูที่เกี่ยวข้องหรือบุคคลภายนอก รวมทั้งการสนับสนุนส่งเสริมจากโรงเรียน (คณะกรรมการป้องกันและแก้ไขปัญหายาเสพติด 2545 : 12)

ระบบการดูแลช่วยเหลือนักเรียน การพัฒนานักเรียนเป็นบุคคลที่มีคุณภาพทั้งด้านร่างกาย จิตใจ สติปัญญา ความสามารถ มีคุณธรรม จริยธรรม และมีวิถีชีวิตที่เป็นสุขตามที่สังคมมุ่งหวังโดยผ่านกระบวนการทางการศึกษา นอกจากที่ดำเนินการด้วยการส่งเสริมแล้วสนับสนุนนักเรียนแล้วการป้องกันและการช่วยเหลือแก้ไขปัญหาต่างๆที่เกิดขึ้นนั้น เป็นสิ่งสำคัญอย่างหนึ่งของการพัฒนา เนื่องจากสังคมที่เปลี่ยนแปลงไป ทั้งด้านการสื่อสารเทคโนโลยีต่างๆนอกจากส่งผลกระทบต่อผู้คนในสังคม ปัญหาเศรษฐกิจ ปัญหาการระบาดของยาเสพติด ปัญหาการแข่งขันในรูปแบบต่างๆ ในสังคม ปัจจุบัน การพัฒนานักเรียนให้เป็นไปตามความมุ่งหวังของพระราชบัญญัติการศึกษาแห่งชาติ พ.ศ. 2542 และที่แก้ไขเพิ่มเติม (ฉบับที่ 2) พ.ศ. 2545 ที่เน้นผู้เรียนเป็นสำคัญ (สำนักงานคณะกรรมการการศึกษาแห่งชาติ, 2545 : 13) จึงต้องต้องอาศัยความร่วมมือจากผู้ที่เกี่ยวข้องทุกฝ่าย โดยเฉพาะบุคลากรในโรงเรียนซึ่งมีครูปรึกษาเป็นหลักสำคัญในการดำเนินการต่างๆเพื่อดูแลช่วยเหลืออย่างใกล้ชิดด้วยความรักและเมตตาต่อศิษย์และภูมิใจในบทบาทที่มีส่วนสำคัญต่อการพัฒนาคุณภาพชีวิตของเยาวชนให้เติบโตองงาม เป็นบุคลากรที่มีคุณของสังคม

การดำเนินงานระบบดูแลช่วยเหลือนักเรียนในปัจจุบันมีจุดเริ่มต้นจากการแนะนำโดยในปีการศึกษา 2546 กระทรวงศึกษาธิการได้นำการแนะนำเข้าไปให้บริการในโรงเรียนมัธยมศึกษาที่โรงเรียนเบญจมราชรังสฤษฎิ์ จังหวัดฉะเชิงเทรา เป็นแห่งแรกในประเทศไทย ต่อมาในปี พ.ศ. 2546 ได้มีการประกาศกฎกระทรวงว่าด้วยการแบ่งส่วนราชการ สำนักงานคณะกรรมการการศึกษาขั้นพื้นฐานกระทรวงศึกษาธิการ เมื่อวันที่ 7 กรกฎาคม 2546 กำหนดให้มีงานแนะแนวสังกัดสำนักงานวิชาการและมาตรฐานการศึกษา โดยให้อยู่ในกลุ่มงานระบบการดูแลช่วยเหลือนักเรียน นอกจากนี้กระทรวงศึกษาธิการยังได้กำหนดให้ทุกคนเป็นครูแนะแนว และเยี่ยมบ้านนักเรียนตามระบบดูแลช่วยเหลือนักเรียนอีกด้วย (พนม ลิมอารีย์, 2548 : 26)

1.2 การบริหารจัดการการดูแลช่วยเหลือ

สำนักงานคณะกรรมการการศึกษาขั้นพื้นฐาน (2546 : 15-17, อ้างถึงใน รัตนา นิธิรักษ์ , 2555 : 19) ระบุว่าการบริหารจัดการดูแลช่วยเหลือนักเรียนด้านการวางแผนดำเนินงาน ดังนี้

1.2.1 มีการกำหนดเป้าหมายหรือมาตรฐานการดูแลช่วยเหลือนักเรียน ดัชนีชี้วัด และเกณฑ์

1.2.2 มีการกำหนดเป้าหมายและจัดลำดับความสำคัญ

1.2.3 มีการกำหนดแนวทางการดำเนินงาน

1.2.4 มีการกำหนดงบประมาณ

1.2.5 แต่งตั้งกรรมการและกำหนดบทบาทหน้าที่

1.2.6 วิเคราะห์สภาพความพร้อมพื้นฐาน

1.2.7 จัดทำปฏิทินปฏิบัติงาน

1.2.8 ระดมความคิดร่วมกัน

1.3 วัตถุประสงค์ของระบบการดูแลช่วยเหลือนักเรียน

สำนักงานคณะกรรมการการศึกษาขั้นพื้นฐาน (2547: 4) ได้กำหนดวัตถุประสงค์ของระบบดูแลช่วยเหลือนักเรียนไว้ดังนี้

1.3.1 ให้นักเรียนใช้ระบบดูแลช่วยเหลือนักเรียนโดยผ่านวิธีการ กระบวนการ และเครื่องมือที่มีคุณภาพ มีมาตรฐานที่ตรวจสอบได้

1.3.2 เพื่อส่งเสริมให้ครูประจำชั้น/ครูที่ปรึกษา บุคลากรในโรงเรียน ผู้ปกครอง ชุมชน หน่วยงาน และองค์กรภายนอกมีส่วนร่วมในการดูแลช่วยเหลือนักเรียน

1.3.3 เพื่อให้นักเรียนได้รับการดูแลช่วยเหลือและส่งเสริมพัฒนาตามศักยภาพ สมบูรณ์ทั้งร่างกาย อารมณ์ สังคมและสติปัญญา สถานศึกษาสามารถเก็บข้อมูลเป็นสารสนเทศในด้านต่างๆได้

1.4 ปัจจัยสำคัญที่มีผลต่อประสิทธิภาพของการดำเนินงาน

สำนักงานคณะกรรมการการศึกษาขั้นพื้นฐาน (2546 : 6) ได้กล่าวถึงปัจจัยที่มีผลต่อประสิทธิภาพของการดำเนินงานระบบดูแลช่วยเหลือนักเรียน ดังนี้

1.4.1 ผู้บริหารโรงเรียน รวมทั้งผู้ช่วยผู้บริหารของโรงเรียนต่างตระหนักถึงความสำคัญ ของระบบการดูแลช่วยเหลือนักเรียนและให้การสนับสนุนการดำเนินงานหรือร่วมกิจกรรมตาม ความเหมาะสมอย่างสม่ำเสมอ

1.4.2 ผู้บริหาร ครู และบุคลากรจำเป็นต้องมีความตระหนัก ในความสำคัญของระบบการ ดูแลช่วยเหลือนักเรียน และมีทัศนคติที่ดีต่อนักเรียน รู้สึกมีความสุขที่จะพัฒนานักเรียนในทุกๆด้าน

1.4.3 คณะกรรมการระบบดูแลหรือครูผู้ดูแล ต้องมีการประสานงานกันอย่างใกล้ชิด และ มีการประชุมในแต่ละคณะอย่างสม่ำเสมอตามที่กำหนด

1.4.4 ครูที่ปรึกษาเป็นบุคคลหลักในการดำเนินงาน โดยต้องได้รับความร่วมมือจากครูทุก คนในโรงเรียน และได้รับการสนับสนุนในเรื่องต่างๆ จากผู้บริหาร

1.4.5 โรงเรียน ควรจัดการอบรมให้ความรู้จิตวิทยาการแนะแนว และทักษะการให้ คำปรึกษาและแนวทางแก้ไขปัญหาต่างๆ ของนักเรียน แก่ครูที่ปรึกษาหรือครูประจำชั้น ผู้ปกครอง นักเรียน กรรมการสถานศึกษาและผู้เกี่ยวข้องในเรื่องที่เอื้อประโยชน์ต่อการดูแลช่วยเหลือนักเรียน

1.4.6 ผู้ปกครองและเครือข่ายร่วมพัฒนาในทุกส่วนของที่ในสังคม มีความมุ่งมั่นในการ ดำเนินการดูแลช่วยเหลือนักเรียนและเยาวชนในเชิงบูรณาการอย่างเข้มแข็งจริงจัง

1.5 ประโยชน์ที่คาดว่าจะได้รับจากระบบช่วยเหลือนักเรียน

ประโยชน์ที่ได้รับ นักเรียนได้รับการดูแลอย่างทั่วถึงและใกล้ชิด ครูที่ปรึกษาสามารถทราบถึง ปัญหา หาวิธีในการป้องกันและแก้ไขปัญหานักเรียนได้ มีการประสานงานระหว่างบ้านกับ โรงเรียนในการป้องกันและแก้ไขปัญหานักเรียน เพื่อสร้างความสัมพันธ์อันดีระหว่างครูกับ นักเรียน

1.5.1 ประโยชน์ต่อนักเรียน

1.5.1.1 นักเรียนทุกคนจะได้รับการดูแลช่วยเหลืออย่างทั่วถึงและเป็นระบบ

1.5.1.2 ช่วยให้นักเรียนรู้จักและเข้าใจตัวเอง สามารถวางแผนชีวิตของตนเองได้

1.5.1.3 นักเรียนมีความรู้สึกอบอุ่น และเป็นสุขต่อการดำเนินชีวิต

1.5.2 ประโยชน์ต่อครูและโรงเรียน

1.5.2.1 ช่วยให้ครูที่ปรึกษา ครูแนะแนว และครูประจำวิชา มีเครื่องมือ และเทคนิค วิธีการดูแลช่วยเหลือนักเรียนอย่างมีระบบ

1.5.2.2 ช่วยให้มีสัมพันธ์ภาพระหว่างครูกับนักเรียนเป็นไปด้วยดี มีความใกล้ชิด และ อบอุ่น

1.5.2.3 โรงเรียนสามารถนำระบบช่วยเหลือนักเรียนมาเป็นตัวดัชนีประเมินตามเกณฑ์มาตรฐาน

1.5.3 ประโยชน์ต่อผู้ปกครอง

1.5.3.1 ผู้ปกครองมีความมั่นใจต่อระบบดูแลช่วยเหลือนักเรียนที่โรงเรียนจัดขึ้นว่าจะช่วยป้องกันแก้ไขและส่งเสริมพัฒนานักเรียนได้อย่างมีประสิทธิภาพ

1.5.3.2 ผู้ปกครองได้มีโอกาสพบครูและทางโรงเรียนมากยิ่งขึ้น

1.5.3.3 ผู้ปกครองและชุมชนสามารถนำระบบดูแลช่วยเหลือนักเรียนไปขยายผลใช้ในครอบครัวและชุมชนได้

1.6 ความสำคัญของระบบดูแลช่วยเหลือนักเรียน

การพัฒนาให้นักเรียนให้เป็นบุคคลที่มีคุณภาพทั้งด้านร่างกาย จิตใจ สติปัญญา ความสามารถ มีคุณธรรม จริยธรรมและมีวิถีที่เป็นสุขตามที่สังคมมุ่งหวัง มีความสำคัญและจำเป็นอย่างยิ่งที่จะต้องดำเนินการ ดังนี้

1.6.1 มนุษย์ทุกคนมีศักยภาพที่จะเรียนรู้และพัฒนาตนเองได้ตลอดชีวิต เพียงแต่ใช้เวลาและวิธีการที่แตกต่างกัน เนื่องจากแต่ละคนมีความเป็นปัจเจกบุคคล

1.6.2 ความสำเร็จของงาน ต้องอาศัยการมีส่วนร่วม ทั้งการร่วมใจ ร่วมคิด ร่วมทำของทุกฝ่ายที่เกี่ยวข้องกับนักเรียน ได้แก่ บุคลากรทุกคนในโรงเรียน ผู้ปกครอง และชุมชน

1.6.3 เพื่อให้เกิดความมั่นใจผู้เรียนแต่ละคนจะได้รับการดูแลช่วยเหลืออย่างทั่วถึงตลอดการใช้ชีวิตในสถานศึกษา

1.7 วัตถุประสงค์ของระบบดูแลช่วยเหลือนักเรียน (คู่มือการดำเนินงานระบบดูแลช่วยเหลือนักเรียน :1-2)

1.7.1 เพื่อให้สถานศึกษามีระบบดูแลช่วยเหลือนักเรียน โดยมีวิธีการ กระบวนการ และเครื่องมือที่มีคุณภาพและสามารถตรวจสอบได้

1.7.2 เพื่อส่งเสริมให้ครูประจำชั้น บุคลากรในโรงเรียน ผู้ปกครอง ชุมชน ทุกภาคส่วนได้มีส่วนร่วมในการดำเนินงานระบบดูแลช่วยเหลือนักเรียน

1.7.3 เพื่อให้นักเรียนได้รับการดูแลช่วยเหลือ ได้ส่งส่งเสริมและพัฒนาไปตามศักยภาพที่วางไว้ เป็นบุคคลที่สมบูรณ์ในทุกๆด้าน

1.7.4 เพื่อให้สถานศึกษามีระบบข้อมูลและสารสนเทศเกี่ยวกับผู้เรียนในด้านต่างๆ

1.8 ประโยชน์และคุณค่าของระบบดูแลช่วยเหลือนักเรียน (คู่มือการดำเนินงานระบบดูแลช่วยเหลือนักเรียน, มปป : 2)

1.8.3. นักเรียนได้รับการดูแลช่วยเหลือจากครูอย่างทั่วถึง และตรงตามสภาพปัญหาที่ได้รับ

1.8.4 ความสัมพันธ์ระหว่างครูผู้ดูแลกับนักเรียนเป็นไปด้วยดี อบอุ่นใจ

1.9 ปัจจัยสำคัญที่มีผลต่อประสิทธิภาพของการดำเนินงานตามระบบการช่วยเหลือนักเรียน

1.9.1 ผู้บริหารโรงเรียน รวมทั้งผู้ช่วยบริหารโรงเรียนทุกฝ่าย ตระหนักถึงความสำคัญ ของระบบการดูแลช่วยเหลือนักเรียน และให้การสนับสนุนการดำเนินงาน หรือร่วมกิจกรรมตามความเหมาะสมอย่างสม่ำเสมอ

1.9.2 ครูทุกคนและผู้เกี่ยวข้องจำเป็นต้องมีความตระหนัก ในความสำคัญของระบบ การดูแลช่วยเหลือนักเรียน มีทัศนคติที่ดีต่อนักเรียน และมีความสุขที่จะพัฒนานักเรียนในทุกด้าน

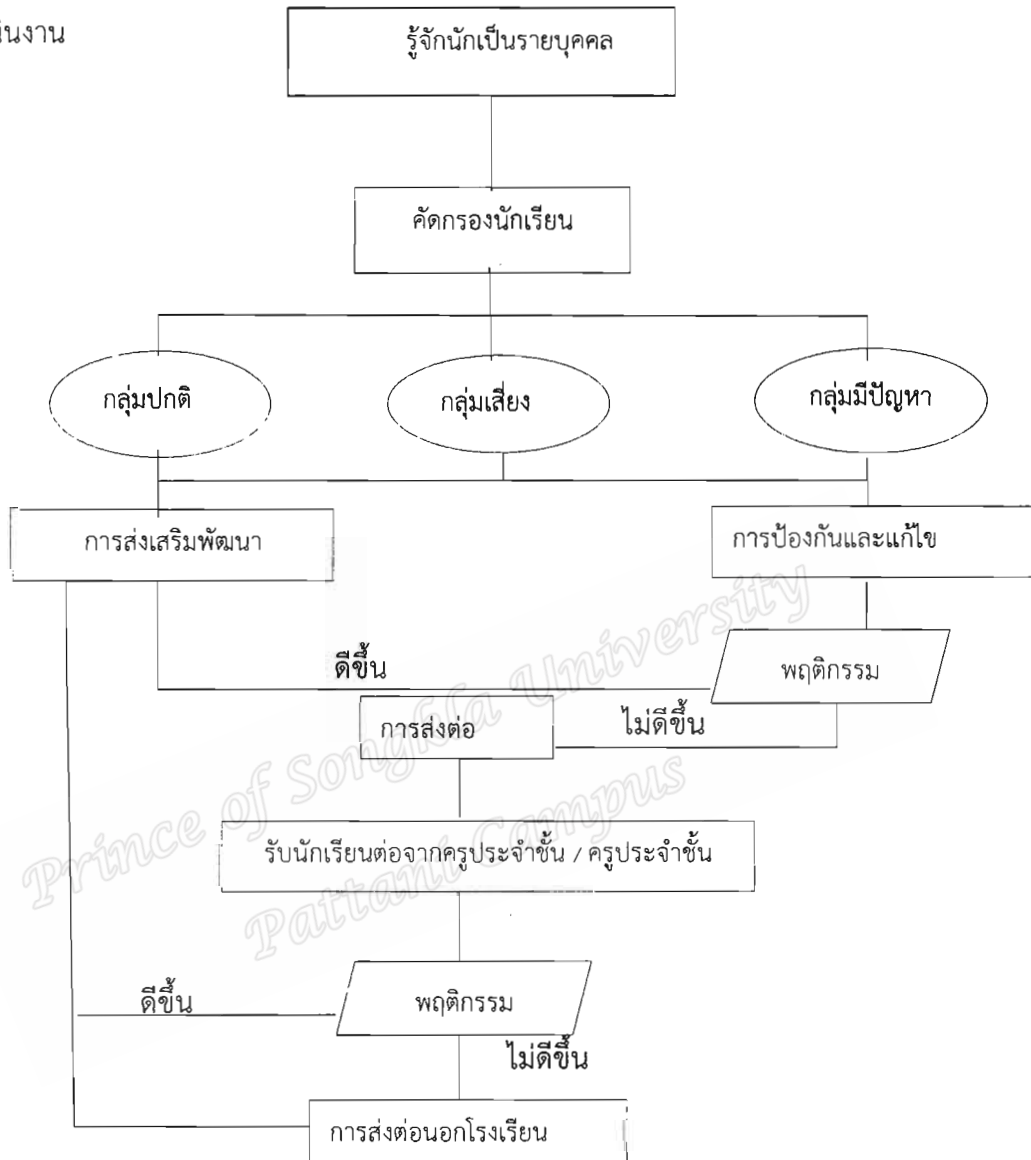
1.9.3 คณะกรรมการหรือคณะทำงานทุกคณะต้องมีการประสานงานอย่างใกล้ชิดและมีการประชุมในแต่ละคณะ อย่างสม่ำเสมอตามที่กำหนด

1.9.4 ครูที่ปรึกษาเป็นบุคลากรหลักสำคัญในการดำเนินงานโดยได้รับความร่วมมือจาก ครูทุกคนในโรงเรียน รวมทั้งการสนับสนุนในเรื่องต่างๆจากโรงเรียน

1.9.5 การอบรมให้ความรู้และทักษะรวมทั้งการเผยแพร่ข้อมูลความรู้แก่ครูที่ปรึกษาหรือผู้เกี่ยวข้องในเรื่องที่เอื้อประโยชน์ต่อกรดูแลช่วยเหลือนักเรียนเป็นสิ่งจำเป็นโดยเฉพาะเรื่องทักษะการ ปรึกษาเบื้องต้นและแนวทางการแก้ไขปัญหาต่างๆของนักเรียน ซึ่งโรงเรียนควรดำเนินการอย่างต่อเนื่องและสม่ำเสมอ

การดำเนินงานระบบดูแลช่วยเหลือนักเรียนมีครูที่ปรึกษาเป็นบุคลากรหลักในการดำเนินงาน ซึ่งมีสำนักงานคณะกรรมการการศึกษาขั้นพื้นฐาน (2547 : 36) ได้กำหนดรูปแบบกระบวนการดูแลช่วยเหลือนักเรียนเป็นแผนภูมิ

แผนภาพที่ 2 การดำเนินงานระบบดูแลช่วยเหลือนักเรียนมีครูที่ปรึกษาเป็นบุคลากรหลักในการดำเนินงาน



แผนภาพที่ 2 กระบวนการดูแลช่วยเหลือนักเรียน (สำนักงานคณะกรรมการการศึกษาขั้นพื้นฐาน , 2547 : 36)

1.10 องค์ประกอบของระบบดูแลช่วยเหลือนักเรียน

ระบบดูแลช่วยเหลือนักเรียน เป็นกระบวนการดำเนินงานที่มีองค์ประกอบสำคัญ 5 ประการ (คู่มือการดำเนินงานระบบดูแลช่วยเหลือนักเรียน, มปป : 3)

- 1.10.1 การรู้จักนักเรียนเป็นรายบุคคล
- 1.10.2 การคัดกรองนักเรียน
- 1.10.3 การส่งเสริมนักเรียน

1.10.4 การป้องกันและแก้ไข้ปัญหา

1.10.5 การส่งต่อ

องค์ประกอบของระบบดูแลช่วยเหลือนักเรียนดังกล่าว มีความสำคัญ มีวิธีการและเครื่องมือที่แตกต่างกันไป แต่มีความสัมพันธ์เกี่ยวเนื่องกันซึ่งเอื้อให้การดูแลช่วยเหลือนักเรียนของโรงเรียนเป็นระบบที่มีประสิทธิภาพซึ่งมีวิธีการและเครื่องมือตัวอย่าง ดังนี้

ตารางที่ 1 กระบวนการดำเนินงานระบบดูแลช่วยเหลือนักเรียน

กระบวนการดำเนินงาน	วิธีการ	เครื่องมือ
1. การรู้จักนักเรียนเป็นรายบุคคล 1.1 ด้านความสามารถ - การเรียน - ความสามารถอื่นๆ 1.2 ด้านสุขภาพ - ร่างกาย - จิตใจ – พฤติกรรม 1.3 ด้านครอบครัว - เศรษฐกิจ - การคุ้มครองนักเรียน 1.4 ด้านอื่นๆ	ศึกษาข้อมูลจาก 1). ระเบียบสะสม 2). แบบประเมินพฤติกรรมเด็ก (SDQ) 3). อื่นๆ เช่น - แบบประเมินความฉลาดทางอารมณ์ - การสังเกตพฤติกรรมนักเรียน - การเยี่ยมบ้านนักเรียน ฯลฯ	1). ระเบียบสะสม 2). แบบประเมินพฤติกรรมนักเรียน (SDQ) 3). อื่นๆ เช่น - แบบประเมินความฉลาดทางอารมณ์ (E .Q) - แบบสัมภาษณ์นักเรียน - แบบสัมภาษณ์ผู้ปกครองและการเยี่ยมบ้านนักเรียน - แบบบันทึกการตรวจสอบสุขภาพด้วยตนเอง
2. การคัดกรองนักเรียน 2.1 กลุ่มปกติ 2.2 กลุ่มเสี่ยง 2.3 กลุ่มมีปัญหา	วิเคราะห์ข้อมูลจาก 1. ระเบียบสะสม 2. แบบประเมินพฤติกรรมนักเรียน (SDQ) 3. แหล่งมูลอื่นๆ	1). เกณฑ์การคัดเลือกนักเรียน 2). แบบสรุปผลการคัดกรองและช่วยเหลือนักเรียนเป็นรายบุคคล 3). แบบสรุปการคัดกรองนักเรียนเป็นห้องเรียน
3. การส่งเสริมนักเรียน (สำหรับนักเรียนทุกกลุ่ม)	จัดกิจกรรมต่อไปนี้ 1). กิจกรรมโฮมรูม 2). ประชุมผู้ปกครองชั้นเรียน 3). แหล่งข้อมูลอื่นๆ	1). แนวทางการจัดกิจกรรมโฮมรูมของโรงเรียน 2). แนวทางการจัดกิจกรรมประชุมผู้ปกครองชั้นเรียนของโรงเรียน 3). แบบบันทึก/ สรุปประเมินผล
		การดำเนินกิจกรรม - โฮมรูม - ประชุมผู้ปกครองนักเรียน - อื่นๆ

กระบวนการดำเนินงาน	วิธีการ	เครื่องมือ
4. การป้องกันและแก้ไข้ปัญหา (จำเป็นอย่างมากสำหรับนักเรียน กลุ่มเสี่ยง / มีปัญหา)	1). ให้การปรึกษาเบื้องต้น 2). ประสานงานกับครูและผู้เกี่ยวข้อง อื่นๆเพื่อจัดกิจกรรมสำหรับการ ป้องกันและช่วยเหลือแก้ไข้ปัญหา ของนักเรียน 2.1 กิจกรรมในห้องเรียน 2.2 กิจกรรมเสริมหลักสูตร 2.3 กิจกรรมเพื่อนช่วยเพื่อน 2.4 กิจกรรมซ่อมเสริม 2.5 กิจกรรมสื่อสารกับผู้ปกครอง	1). แนวทางการจัดกิจกรรมเพื่อ ป้องกันและแก้ไข้ปัญหาของนักเรียน 5 กิจกรรม 2). แบบบันทึกสรุปผลการคัดกรอง และช่วยเหลือนักเรียนเป็น รายบุคคล 3). แบบบันทึกรายงานผลการดูแล ช่วยเหลือนักเรียน
5. ส่งต่อ 5.1 ส่งต่อภายใน 5.2 ส่งต่อภายนอก	1). บันทึกการส่งต่อนักเรียนไปยังครู ที่เกี่ยวข้องในการช่วยเหลือนักเรียน ต่อไป เช่น ครูแนะแนว ฝ่าย ปกครอง ครูประจำวิชา ครูพยาบาล เป็นต้น ซึ่งเป็นการส่งต่อภายใน 2). บันทึกการส่งนักเรียนยัง ผู้เชี่ยวชาญภายนอกโดยครูแนะแนว หรือฝ่ายปกครองเป็นผู้ดำเนินการ	1). แบบบันทึกการส่งต่อนักเรียน ของโรงเรียน 2). แบบรายงานแจ้งผลการ ช่วยเหลือนักเรียน

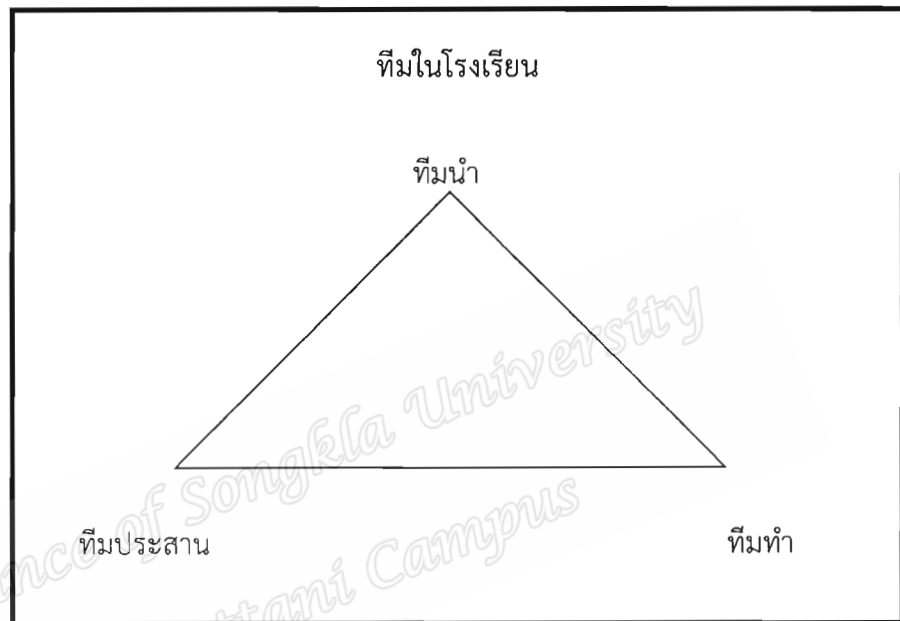
1.11 การบริหารระบบดูแลช่วยเหลือนักเรียน

กรมสุขภาพจิต กระทรวงสาธารณสุข กล่าวว่า ในการทำงานเป็นทีมเพื่อดูแลช่วยเหลือ
นักเรียนให้ได้รับการพัฒนาอย่างมีคุณภาพนั้นประกอบด้วย 3 ทีม (กรมสุขภาพจิต , 2544ก :45) ดังนี้
1 ทีมนำ ประกอบด้วยคณะผู้บริหารโรงเรียนและกรรมการโรงเรียน ทีมนี้จะทำหน้าที่ในการผู้
วิเคราะห์การดำเนินการต่างๆและสนองตามความต้องการที่เห็นว่าอ่อน จัดทำแผน การปฏิบัติงาน
ควบคุมการทำงานโดยรวม กำกับติดตามผลงานที่ออกมา และส่งเสริมและสนับสนุนในทางที่ช่วย
ขับเคลื่อน เสริมแรงทางบวกให้ทีมงาน เพื่อให้เกิดคุณภาพของงานและสามารถการดำเนินงานได้
อย่างมีประสิทธิภาพ

2 ทีมประสาน ทีมสำคัญในการดำเนินงาน เป็นทีมกลางที่ช่วยการประสานงานด้านวิชาการ
และผลงานด้านการส่งเสริมศักยภาพของผู้เรียนให้มีคุณภาพ ทีมสนับสนุนควรจะเป็นบุคคลที่มี
ศักยภาพพอสมควรในการดำเนินงาน ว่องไว คล่องตัวในการทำงาน ซึ่งทีมสนับสนุนของระบบการ
ดำเนินงานระบบดูแลช่วยเหลือนักเรียนหัวหน้าทีมอาจจะเป็นหัวหน้าระบบดูแลหรือรองผู้อำนวยการ
โรงเรียนขึ้นอยู่กับความเหมาะสมในงานที่ได้รับมอบหมาย

3 ทีมทำเป็นทีมครูที่ปรึกษาหรือครูประจำชั้นที่มีหน้าที่ดูแลช่วยเหลือนักเรียนเป็นหลัก ซึ่งระบบการดูแลช่วยเหลือนักเรียนมีหน้าสำคัญในการดูแลนักเรียนโดยเริ่มต้นจากการรู้จักนักเรียนรายบุคคลและดูและในเรื่องอื่นๆที่เกี่ยวข้องกับตัวนักเรียน ครูประจำชั้นหรือครูที่ปรึกษาจะเป็นบุคคลสำคัญในการพัฒนากิจกรรมต่างๆ ให้มีคุณภาพ

แผนภาพที่ 3 ความสัมพันธ์ของการทำงานแบบร่วมคิด ร่วมทำ ร่วมประสานของคณะกรรมการ



ที่มา: คู่มือการดำเนินงานระบบดูแลช่วยเหลือนักเรียน (กรมสุขภาพจิต , 2544ก :45)

1.11.1 บทบาทหน้าที่ของทีมนำ

มีผู้บริหารโรงเรียนเป็นประธานในฐานะที่ผู้บริหารสถานศึกษา เป็นบุคคลที่สูงที่สุดในโรงเรียน มีอำนาจการบริหารจัดการหรือจัดระบบและให้ความสำคัญในการดำเนินงานระบบดูแลช่วยเหลือนักเรียนเพื่อให้นักเรียนประสบความสำเร็จ และมีบทบาทที่และแนวทางการดำเนินงาน ดังนี้ (คู่มือการดำเนินงานระบบดูแลช่วยเหลือนักเรียน, มปป : 5)

ตารางที่ 2 แสดงบทบาทหน้าที่และแนวทางการดำเนินงานที่มนำ

บทบาทหน้าที่	แนวทางการดำเนินงาน
1. ระบบการบริหารจัดการให้มีการดูแลช่วยเหลือนักเรียน ของสถานศึกษาที่มีความชัดเจน และมีประสิทธิภาพในการดำเนินงาน	1. การวัตถุประสงค์กำหนดและนโยบาย ของการดำเนินงานตามระบบดูแลช่วยเหลือนักเรียน 2. การสร้างความตระหนักให้บุคลากรคน ได้เห็นคุณค่าของการดำเนินงาน ความสำคัญและความจำเป็นของระบบดูแลช่วยเหลือนักเรียน
	3. การกำหนดโครงสร้างในการบริหารจัดการระบบดูแลช่วยเหลือนักเรียน
	4. มีการแต่งตั้งคณะกรรมการในการดำเนินงานตามที่เห็นควรและมีความเหมาะสมงาน
	5. ประชุมคณะกรรมการและกำหนดเกณฑ์การจำแนกกลุ่มนักเรียน 6. มีการส่งเสริมให้ทีมงานทุกคนได้รับความรู้เพิ่มเติมเพื่อพัฒนา ให้มีทักษะ แนวคิดเกี่ยวกับระบบดูแลช่วยเหลือนักเรียนอย่างต่อเนื่อง
2. ดูแล กำกับ นิเทศ ติดตามประเมินผล สนับสนุน และให้ขวัญกำลังใจในการดำเนินงาน	1. มีการกำหนดปฏิทินการดำเนินงานที่ชัดเจน 2. มีการนิเทศ กำกับ ติดตามและประเมินผล 3. มีการยกย่อง ให้รางวัล เผยแพร่ผลงานสู่สังคม รับทราบถึงการดำเนินงานต่างๆ

1.11.2 บทบาทหน้าที่ของทีมประสาน

มีผู้ช่วยผู้บริหารโรงเรียนฝ่ายปกครองหรือรองผู้อำนวยการ สามารถบริหารจัดการและให้ความสำคัญในการดำเนินงานระบบการดูแลช่วยเหลือนักเรียนเพื่อให้ประสบผลสำเร็จ ประสานความร่วมมือกับบุคลากรทั้งในและนอกสถานศึกษาเพื่อให้การดำเนินงานงานแนะแนวของโรงเรียนเป็นไปอย่างมีประสิทธิภาพ คณะมีหน้าที่เสนอแผนการทำงาน จัดประชุม อบรมให้ความรู้แก่ครูสนับสนุนการทำงานของครูที่ปรึกษา รายงานผลต่อผู้บริหารและคณะกรรมการอำนวยการ และเชื่อมโยงการทำงานระหว่างคณะกรรมการอำนวยการกับคณะกรรมการดำเนินงาน มีบทบาทหน้าที่และแนวทางการดำเนินงาน (คู่มือการดำเนินงานระบบดูแลช่วยเหลือนักเรียน , มปป : 6)

ตารางที่ 3 แสดงบทบาทหน้าที่และแนวทางการดำเนินงานที่มประสาน

๐
1614
2561

บทบาทหน้าที่	แนวทางการดำเนินงาน
1. ประสานงานระหว่างทีมนำและทีมทำและหน่วยงานภายนอก เช่น ผู้ปกครอง เครือข่าย ผู้ปกครอง องค์กรต่างๆ สาธารณสุข โรงพยาบาล สถานีตำรวจ ฯลฯ	1.เชิญชวนมาร่วมเป็นกรรมการและเครือข่ายในการดำเนินงานระบบดูแล ช่วยเหลือนักเรียน 2. ประชุมหารือและขอความร่วมมือ
2. จัดทำเครื่องมือ สื่ออุปกรณ์ที่จำเป็นในการพัฒนาดำเนินงานและรับผิดชอบในการชี้แจง สร้างความรู้ ความเข้าใจ แก่ผู้ปฏิบัติงาน	1.จัดประชุมคณะกรรมการทุกฝ่ายอย่างต่อเนื่อง 2. จัดทำหรือ จัดทำเครื่องมืออุปกรณ์จำเป็นในการพัฒนาระบบงานแนะแนวพร้อมทั้งชี้แจงทำความเข้าใจกับผู้ที่เกี่ยวข้อง

1.11.3 บทบาทหน้าที่ของทีมทำ

มีหัวหน้าระดับแต่ละระดับเป็นประธาน มีคณะกรรมการ 3 หรือ 6 คณะตามระดับชั้น ให้พิจารณาตามความเหมาะสม คณะกรรมการดำเนินงานมีหน้าที่ดำเนินงานช่วยเหลือนักเรียน โดยเฉพาะครูประจำชั้นหรือครูที่ปรึกษา เป็นคนที่อยู่ใกล้ชิดกับนักเรียนมากครุท่านอื่น และเป็นบุคคลสำคัญในการดูแลช่วยเหลือนักเรียน จึงควรมีบทบาทหน้าที่และวิธีการดำเนินงานระบบดูแล (คู่มือการดำเนินงานระบบดูแลช่วยเหลือนักเรียน , มปป : 7)

ตารางที่ 4 แสดงบทบาทหน้าที่และแนวทางการดำเนินงานทีมทำ

บทบาทหน้าที่	แนวทางการดำเนินงาน
1. การรู้จักนักเรียนเป็นรายบุคคล	<ul style="list-style-type: none"> - มีการศึกษาข้อมูลเบื้องต้นเพื่อรวบรวมข้อมูลพื้นฐานของนักเรียนแต่ละคน - จัดเตรียมเครื่องมือเก็บข้อมูลนักเรียนรายบุคคล หาข้อมูลเพิ่มเติมโดยนำเครื่องมือไปใช้ในการเก็บรวบรวมข้อมูล และทำข้อมูลให้เป็นปัจจุบันมากที่สุด - การเก็บรวบรวมข้อมูลของนักเรียนให้เป็นระบบ - การวิเคราะห์ข้อมูลนักเรียนเป็นรายบุคคล
2. การคัดกรอง จำแนกกลุ่มนักเรียน	<ul style="list-style-type: none"> - การคัดเลือกนักเรียน ตามมาตรฐานที่กำหนด - มีการสรุปผลการจำแนก การคัดกรองเป็นรายกลุ่ม
3. การจัดกิจกรรมต่างๆ เพื่อส่งเสริมพัฒนา	<p>การจัดกิจกรรมเพื่อส่งเสริมผู้เรียน ดังนี้</p> <ul style="list-style-type: none"> - การลงเยี่ยมบ้าน - จัดกิจกรรมโฮมรูม/ชุมชน - การสร้างสัมพันธ์ภาพระหว่างบ้านกับโรงเรียน - มีการประชุมผู้ปกครอง ตามความเหมาะสม

บทบาทหน้าที่	แนวทางการดำเนินงาน
	<ul style="list-style-type: none"> - จัดหมายข่าว - อื่นๆ
4.การจัดกิจกรรม ป้องกันและแก้ไข	<ul style="list-style-type: none"> - ให้คำปรึกษา - ให้ความช่วยเหลือเบื้องต้น - มีการประสานความร่วมมือกับผู้ปกครองในการช่วยเหลือแก้ไขปัญหาต่างๆทุกครั้ง
5.การส่งต่อ	ดำเนินการส่งต่อภายในไปยังบุคคล/ฝ่ายที่เกี่ยวข้อง
6. การรายงานผล	<ul style="list-style-type: none"> - รายงานผลให้ผู้ปกครองทราบถึงการดำเนินงาน - สรุปผลที่ได้รับ เมื่อสิ้นสุดงาน

ครูและบุคลากรเป็นบุคคลที่มีหน้าที่สำคัญในการพัฒนานักเรียนให้เป็นไปตามระเบียบที่กำหนด หากิจกรรมที่เสริมการเรียนรู้ด้านการดูแลช่วยเหลือนักเรียน ให้มีหน้าที่และแนวทางการดำเนินงาน ดังนี้

ตารางที่ 5 แสดงบทบาทหน้าที่และแนวทางการดำเนินงานครูประจำวิชา/ครูทั่วไป

บทบาทหน้าที่	แนวทางการดำเนินงาน
การดูแลนักเรียนช่วยเหลือนักเรียนพร้อมกับให้คำปรึกษาเบื้องต้น	<ul style="list-style-type: none"> - สังเกต ดูแลอย่างใกล้ชิด รวบรวมข้อมูล - ทำงานร่วมกับครูประจำชั้น/ครูที่ปรึกษา เพื่อส่งเสริม ป้องกัน แก้ไขพฤติกรรมนักเรียน - จัดกิจกรรมส่งเสริม ป้องกัน แก้ไขเพื่อพัฒนานักเรียน

ครูแนะแนว เป็นบุคคลที่มีความสำคัญของการศึกษาต่อและเลือกหนทางการศึกษา แนะนำแนวทางต่างๆ ซึ่งมีเป็นรูปแบบสัมพันธ์กับระบบการดูแลช่วยเหลือนักเรียน จึงมีหน้าที่สำคัญในการดูแลช่วยเหลือนักเรียนและแนวทางดำเนินงาน ดังนี้

ตารางที่ 6 แสดงบทบาทหน้าที่และแนวทางการดำเนินงานครูแนะแนว

บทบาทหน้าที่	แนวทางการดำเนินงาน
1.การส่งเสริมและสนับสนุนครูประจำชั้น/ครูที่ปรึกษาในการดูแลช่วยเหลือนักเรียน	<ul style="list-style-type: none"> - ชี้แนะและเป็นที่ปรึกษาช่วยเหลือแก่ครูประจำชั้น/ครูที่ปรึกษาด้านต่างๆ - สร้างความมั่นใจ ความผูกพัน เป็นมิตรกับทุกคน ที่การปฏิบัติงาน ในทุกๆงาน - สามารถเป็นที่ปรึกษาทั้งในเรื่องการเรียน

บทบาทหน้าที่	แนวทางการดำเนินงาน
	ส่งเสริมอาชีพ การดำเนินชีวิต ทั้งในกลุ่มและรายบุคคล - ทำการศึกษานักเรียนเป็นรายบุคคล -เตรียมเครื่องมือสนับสนุนระบบดูแลช่วยเหลือนักเรียน อย่างครอบคลุม ต่อเนื่อง และปัจจุบัน - เป็นที่ปรึกษาและชี้แนะแนวทางในการจัดทำข้อมูลนักเรียน รวมทั้งพัฒนาผลสัมฤทธิ์ทางการเรียนให้สูงขึ้น
2. จัดกิจกรรมส่งเสริมและพัฒนา	- จัดกิจกรรมป้องกันช่วยเหลือและแก้ไขเกี่ยวกับพฤติกรรมของนักเรียน - ส่งเสริมให้นักเรียนจัดกิจกรรมที่พัฒนาตนเอง
	ศักยภาพของแต่ละบุคคล
3. จัดกิจกรรมป้องกัน แก้ไข ช่วยเหลือ	- ให้คำปรึกษา / ให้ความช่วยเหลือ - ความร่วมมือกันระหว่างครูประจำ และทางผู้ปกครองนักเรียน ผู้เกี่ยวข้อง
4. ส่งต่อ	ส่งต่อผู้เชี่ยวชาญภายนอก

1.11.4 บทบาทหน้าที่ของครูที่ปรึกษา

ครูที่ปรึกษาถือว่าเป็นบุคคลที่มีความสำคัญในการจัดการเรียนการสอนและดูแลช่วยเหลือนักเรียน โดยเฉพาะระดับมัธยมศึกษา ซึ่งเป็นช่วงอายุที่นักเรียนมีการเปลี่ยนแปลงทางด้านร่างกายและจิตใจมากที่สุด ดังนั้นครูผู้ดูแลควรมีคุณสมบัติที่ดีเยี่ยมสามารถช่วยเหลือนักเรียนได้เป็นอย่างดี องค์ประกอบที่สำคัญได้แก่ลักษณะของครูที่ปรึกษา จรรยาบรรณของครูที่ปรึกษา ซึ่งมีองค์ประกอบดังต่อไปนี้

1.11.5 ลักษณะของครูที่ปรึกษา

ลักษณะของครูที่ปรึกษา นับว่ามีความจำเป็นต่อการดำเนินงานดูแลช่วยเหลือนักเรียนในปัจจุบันเป็นอย่างมาก ครูที่ปรึกษาที่มีคุณภาพดี ย่อมจะสามารถปฏิบัติหน้าที่ที่ได้รับมอบหมายให้มีประสิทธิภาพต่อนักเรียน เพราะนักเรียนที่ต้องการความช่วยเหลือ จะติดต่อหรือขอคำปรึกษากับครูที่ปรึกษา ย่อมคำนึงถึงคุณลักษณะที่สำคัญของครูที่ปรึกษา ลักษณะของครูที่ปรึกษาที่ดีคือ (สำเนา ขจรศิลป์, 2543 : 36)

1. มีมนุษยสัมพันธ์ดี
2. มีความรับผิดชอบดี

3. ใจกว้างและรับฟังความคิดเห็นของนักศึกษา
4. มีความรู้กว้างขวาง และทันเหตุการณ์ด้านเศรษฐกิจ สังคมและการเมือง
5. มีความจริงใจ และเห็นอกเห็นใจผู้อื่น
6. มีเหตุผลและมีความสามารถในการแก้ปัญหา
7. มีความเมตตากรุณา
8. ไวต่อการรับรู้และเข้าใจสิ่งต่างๆได้รวดเร็ว
9. มีหลักจิตวิทยาในการให้การปรึกษา และมีจรรยาบรรณครูที่ปรึกษา
10. มีความประพฤติเหมาะสมที่จะเป็นแบบอย่างที่ดีได้
11. รู้และปฏิบัติตามบทบาทและหน้าที่ของครูที่ปรึกษาเป็นอย่างดี

1.11.6 จรรยาบรรณของครูที่ปรึกษา

ครูที่ปรึกษามีหน้าที่รับผิดชอบนักเรียนในด้านการให้คำปรึกษาแนะนำ การช่วยเหลือ นักเรียนอบรมส่งเสริมพฤติกรรมนักเรียน ความมีระเบียบวินัย มีคุณธรรมจริยธรรม ตลอดจนทักษะในการดำเนินชีวิตของนักเรียน สามารถส่งผลต่อพฤติกรรมนักเรียนทั้งด้านบวกหรือลบ จึงมีความจำเป็นอย่างยิ่งที่ครูที่ปรึกษาต้องยึดมั่นในจรรยาบรรณ (สำเนา ขจรศิลป์, 2543 : 37) ซึ่งได้กล่าวถึงจรรยาบรรณของครูที่ปรึกษาไว้ว่าครูที่ปรึกษาต้องคำนึงถึงความเหมาะสมของนักเรียนโดยไม่กระทำการใดๆ ที่ทำให้เกิดผลเสียหายแก่นักเรียน ต้องรักษาข้อมูลต่างๆ เกี่ยวกับเรื่องส่วนตัวของนักเรียนในความดูแลไว้เป็นความลับ ต้องพยายามช่วยเหลือนักเรียนจนสุดความสามารถจรรยาบรรณของครูที่ปรึกษาบทบาทหน้าที่ของครูที่ปรึกษาแต่ละข้อจะวิธีการดำเนินการ และมีเครื่องมือที่ช่วยในการทำงานแตกต่างกันออกไป กระบวนการการทำงานทั้ง 5 ด้านจะมีความสอดคล้องสัมพันธ์ต่อเนื่องกัน ทำให้ระบบการทำงานเกิดประสิทธิภาพอย่างยิ่ง (กรมสามัญศึกษา, 2544 : 6)

1.12 ปัญหานักเรียนและเทคนิควิธีการแก้ปัญหานักเรียน

การดำเนินการดูแลช่วยเหลือนักเรียนของครูที่ปรึกษามีความสำคัญ และจำเป็นอย่างยิ่งในการส่งเสริมและพัฒนาคุณภาพของผู้เรียน โดยเฉพาะนักเรียนที่มีปัญหาและต้องการความช่วยเหลือกระบวนการป้องกันและช่วยเหลือนักเรียนที่มีปัญหา จึงจำเป็นอย่างยิ่งที่ต้องใช้เทคนิคและวิธีการแก้ไขปัญหานักเรียนอย่างถูกต้อง เพื่อสามารถช่วยเหลือนักเรียนให้ได้ผลดี หากครูที่ปรึกษาขาดทักษะความเข้าใจในการแก้ปัญหาที่ถูกต้องแล้ว อาจส่งผลทำให้พฤติกรรมของเด็กแย่ลงกว่าเดิมหรือเกิดปัญหามากขึ้นฉะนั้นครูที่ปรึกษาจึงควรมีความรู้ ศึกษาระบบการ เทคนิคการช่วยเหลือการแก้ไขปัญหาย่างถูกวิธี

บทบาทครูที่ปรึกษาในการช่วยเหลือนักเรียนที่มีปัญหาต่างๆ ควรใช้หลักการเรียนรู้ศึกษา การปรับพฤติกรรมและการให้คำปรึกษา เพราะแนวคิดการปรับพฤติกรรมมีพื้นฐานมาจากทฤษฎี

การเรียนรู้เกี่ยวกับพฤติกรรมที่เป็นปัญหาว่าเกิดจากการเรียนรู้ที่ผิด(กรมสุขภาพจิต,2544 ข,หน้า 17) ดังนั้นครูที่ปรึกษาจะต้องมีความรู้เกี่ยวกับหลักจิตวิทยาซึ่งเป็นศาสตร์วิชาเกี่ยวกับพฤติกรรม หรือการกระทำโดยตรง (สมพร สุทัศนีย์, 2541 : 11) ปัญหาที่นักเรียนแสดงออกทางพฤติกรรมจึงควรมีแนวทางแก้ไขตามพฤติกรรมของนักเรียน ซึ่งมีวิธีการช่วยเหลือแตกต่างกันออกไป การช่วยเหลือนักเรียนที่มีปัญหาด้านการเรียน ด้านพฤติกรรม ด้านอารมณ์ของนักเรียนกลุ่มต่าง ๆ ควรมีการศึกษาลักษณะสภาพปัญหา สาเหตุ เทคนิควิธีการช่วยเหลือตามลักษณะอาการ ลักษณะปัญหาของนักเรียนที่เกิดขึ้น ดังนี้

1.12.1 ปัญหาการเรียน

ปัญหาด้านการเรียนเป็นปัญหาที่เกิดขึ้นได้หลายกรณี เป็นปัญหาที่สำคัญของนักเรียน ครูและผู้ปกครอง ลักษณะอาการที่แสดงออกทางพฤติกรรม ได้แก่ มีผลการเรียนต่ำ สอบตก บกพร่องในการเรียนรู้บางวิชา ไม่ตั้งใจเรียน เล่นและพูดคุยในชั้นเรียน เบื่อหน่าย นั่งหลับ ไม่สนใจเรียน ไม่มีสมาธิ เหม่อลอย ทำงานช้า หรือไม่ทำงานที่ครูมอบหมาย (กรมสุขภาพจิต, 2544 : 47)

1.12.2 ปัญหาพฤติกรรม

1.12.2.1 ปรับตัวเข้ากับเพื่อนไม่ได้ไม่มีเพื่อน (มีพฤติกรรมที่เพื่อนไม่ยอมรับ)ไม่สามารถเข้ากลุ่ม พูดคุย เล่น ร่วมกิจกรรมกับเพื่อนนักเรียน จะมีบุคลิกภาพอุปนิสัยการแสดงออกก้าวร้าว ขอบทะเลาะวิวาท เอาเปรียบผู้อื่น เห็นแก่ตัว ยึดถือความคิดของตนเองเป็นใหญ่ หรือมีบุคลิกภาพอ่อนแอขลาดกลัว ไม่กล้าแสดงออก ไม่เชื่อมั่นตนเอง ขาดทักษะการแสดงออก การพูดคุยสื่อสาร การมีมนุษยสัมพันธ์ หรืออาจมีปมด้อยทางร่างกาย ด้านรูปร่างหน้าตาหรือพิการทางกาย มีปมด้อยทางด้านการเรียน สภาพครอบครัว มีการย้ายที่อยู่บ่อย ๆ สภาพความสัมพันธ์ในครอบครัวขาดความรัก ความอบอุ่น เทคนิคและวิธีการช่วยเหลือนักเรียน ควรส่งเสริมพฤติกรรมนักเรียนด้วยความสนใจ เอาใจใส่ สร้างความเข้าใจให้นักเรียนได้ระบายความรู้สึกนึกคิดของตน จัดกิจกรรมให้สร้างศักยภาพในตนเอง ส่งเสริมกิจกรรมด้านการมีมนุษยสัมพันธ์ ทักษะการพูดคุยแสดงความคิดเห็น การเข้าร่วมกิจกรรมกลุ่ม แสดงความชื่นชม ให้กำลังใจ ประสานกับผู้ปกครองให้มีส่วนร่วม ในการปรับเปลี่ยนพฤติกรรม และเปิดโอกาสให้เด็กได้เข้าร่วมกิจกรรมทางสังคม สร้างความเข้าใจให้กับเพื่อนนักเรียนไม่ให้ตอบโต้เพื่อน กระตุ้นให้ช่วยเหลือในการทำกิจกรรมกลุ่มและเป็นแบบอย่างในการแสดงออก

1.12.2.2 พฤติกรรมกิริยามารยาท ท่าทางแสดงออก การใช้ภาษาไม่สุภาพ ปัจจัยสำคัญที่ทำให้นักเรียนมีพฤติกรรม คือค่านิยมสมัยใหม่ของกลุ่ม ต้องการเรียกร้องความสนใจและได้รับการยอมรับ การเลียนแบบจากบุคคลในครอบครัว หรือชุมชน สิ่งแวดล้อมที่อยู่อาศัย ขาดการอบรมสั่งสอนเกี่ยวกับกิริยามารยาทที่ถูกต้อง อาจแสดงเป็นการแสดงพฤติกรรมตอบโต้บุคคลอื่นและแสดงพฤติกรรมเพื่อทดแทนปมด้อยของตนเอง เทคนิคและวิธีการในการช่วยเหลือ หากพฤติกรรม

กิจกรรมร่ายท่าทางแสดงออกไม่รุนแรง ครูไม่ควรให้ความสนใจมากนัก ฝึกให้ประเมินพฤติกรรม การกระทำของตนเอง อบรมสั่งสอนชี้แนะให้เห็นความสำคัญของการใช้คำพูด การแสดงออกที่เหมาะสม ผลดีที่เกิดจากการเป็นบุคคลที่มีบุคลิกภาพดี

1.12.2.3 ทำผิดกฎระเบียบข้อบังคับของโรงเรียน ด้านการแต่งกาย ทรงผม สิ่งของ เครื่องใช้ เครื่องประดับ นักเรียนที่ชอบทำผิดกฎระเบียบ เพราะต้องการเป็นคนเด่นเป็นที่สนใจ ของกลุ่มเพื่อน ทำตามค่านิยม แฟชั่น ตามวัยและกลุ่มเพื่อน กระทำเพราะแสดงพฤติกรรมต่อต้านกฎระเบียบ ข้อบังคับที่เข้มงวด เกิดจากการเลี้ยงดูของครอบครัวที่ตามใจ ขาดระเบียบวินัย และได้รับอิทธิพลจากสื่อ สิ่งตีพิมพ์ โทรทัศน์ที่สื่อสารว่าเป็นสิ่งที่ควรทำ เทคนิคและวิธีการในการช่วยเหลือ ครูไม่ควรตำหนิ ดูว่าให้อับอาย แต่ใช้วิธีชี้แนะให้เห็นความสำคัญของการปฏิบัติตามกฎระเบียบ มอบหมายกิจกรรมให้รับผิดชอบ ประสานความร่วมมือกับผู้ปกครอง ช่วยสร้างความเข้าใจในนักเรียน ควบคุมค่าใช้จ่ายอย่างเหมาะสม ชี้แนะวิธีแสดงออกในโอกาสที่เหมาะสม ทำความเข้าใจกับเพื่อน นักเรียนและขอความร่วมมือในการปฏิบัติตามกฎระเบียบของโรงเรียน

1.12.2.4 ลักขโมยเงิน สิ่งของเครื่องใช้ของผู้อื่น พฤติกรรมลักขโมยอาจมีหลายลักษณะ ได้แก่ ขโมยเป็นอาชีพ ขโมยเป็นบางครั้ง ขโมยเฉพาะบางอย่าง หรือขโมยตามเพื่อน (กรมสุขภาพจิต, 2544 ข : 94) สาเหตุของการขโมยเกิดจากนักเรียนมีปัญหาเรื่องค่าใช้จ่ายมีปมด้อยโกรธ อิจฉา แก่งแย่งผู้อื่นที่เหนือกว่า เด่นกว่า อยากแสดงความเป็นคนเก่ง กล้าหาญ มีลักษณะอ่อนแอ ขาดวินัย ปัญญาไม่ดี ถูกชักจูงได้ง่าย เลียนแบบครอบครัวอื่น ขาดการอบรมเรื่องระเบียบวินัย ขาดความรัก ความอบอุ่นจากครอบครัว และอาจเกิดจากการเก็บกดจึงกระทำเพื่อ แก้แค้นหรือลงโทษ เทคนิคและวิธีการช่วยเหลือ ครูไม่ควรประณาม หรือลงโทษที่รุนแรง แต่ควร ชี้ให้เห็นผลที่เกิดจากการกระทำ

1.12.2.5 หนีโรงเรียน เทียวเตร่ตามศูนย์การค้า แหล่งท่องเที่ยวต่างๆ จับกลุ่มมั่วสุม เข้าแหล่งอบายมุข สถานเริงรมย์ ปัญหาที่พบส่วนใหญ่ นักเรียนจะมีปัญหาด้านการเรียนจากการเรียนไม่รู้เรื่อง มีเขาวนปัญญาต่ำ เบื่อหน่ายการเรียน ไม่ชอบกฎระเบียบของโรงเรียน มีปัญหา ในด้านการปรับตัวกับเพื่อน เข้ากับเพื่อนไม่ได้ หรืออาจถูกชักจูงจากเพื่อน อยู่ในสิ่งแวดล้อมที่เป็นแรงจูงใจ และมีผลมาจากสภาพครอบครัวที่ขาดความอบอุ่น ขาดความสุข ขาดความรัก มีปัญหาในครอบครัว เทคนิคและวิธีการช่วยเหลือ ไม่ควรลงโทษรุนแรงกับนักเรียน ควรใช้วิธีการให้คำปรึกษาที่นุ่มนวล แนะนำทางเลือกให้จัดกิจกรรมที่ไม่เกิดผลเสียแก่ตนเอง ใช้หลักการปรับเปลี่ยนพฤติกรรมเพื่อเสริมแรงบวก ให้ผู้ปกครองมีส่วนร่วมในการแก้ไขปัญหานักเรียน ใช้ความเข้าใจ ไม่ลงโทษนักเรียน แนะนำเพื่อนให้มีส่วนร่วมในการชักจูงเพื่อน ให้ปรับเปลี่ยนพฤติกรรมและช่วยสร้างบรรยากาศในชั้นเรียนให้สร้างสรรค์ มีบรรยากาศในการเรียน

1.12.2.6 ก้าวร้าว ทำลายของ ทะเลาะวิวาท เป็นพฤติกรรมที่เกิดจากสภาพครอบครัวของนักเรียนเป็นสำคัญ ตั้งแต่การเลี้ยงดู ความรัก ความอบอุ่น หรือการถูกทอดทิ้ง หาก

บิดามารดาเป็นคนเจ้าอารมณ์ ใช้อำนาจ มีพฤติกรรมก้าวร้าว เด็กจะรับพฤติกรรมดังกล่าว หรือบิดามารดาตามใจมากเกินไป ทำให้เด็กเอาแต่ใจตนเอง ไม่สนใจความรู้สึกของผู้อื่น แต่ถ้าเด็กถูกทอดทิ้ง ขาดความอบอุ่น ก็จะกลายเป็นคนเก็บกด แสดงพฤติกรรมก้าวร้าว เพื่อเป็นการระบาย เรียกร้อง ความสนใจเด็กบางส่วนอาจเกิดจากปมด้อยทางร่างกาย เทคนิคและวิธีการช่วยเหลือ ครูควรยอมรับ อารมณ์ความรู้สึกเด็ก แต่ไม่ยอมรับพฤติกรรม ครูควรพูดกับเด็กโดยถือหลักว่า ทุกคนมีสิทธิที่จะโกรธ ไม่พอใจหรือเครียด แต่ไม่มีสิทธิทำร้ายผู้อื่น หรือทำลายข้าวของ (กรมสุขภาพจิต, 2545 : 99) โดยแนะนำทางเลือกที่เหมาะสม เช่น เล่นกีฬา ดนตรี ศิลปะ ส่งเสริมการแสดงออกในการเป็นผู้นำใน กิจกรรมต่างๆ ซึ่งเป็นจุดเด่นในตัวนักเรียน มีการสื่อสารกับผู้ปกครอง หรือไปเยี่ยมบ้านเพื่อให้ความ ร่วมมือช่วยเหลือนักเรียน ให้บิดามารดาปรับเปลี่ยนพฤติกรรมของตนเอง สร้างปฏิสัมพันธ์ใน ครอบครัวให้เกิดความรัก

ความเข้าใจ เป็นแบบอย่างที่ดี

1.12.2.7 ชอบเล่นเกมสกด / วีดีโอเกมส์ ปัจจุบันการเล่นเกมส์จากคอมพิวเตอร์ นับว่า เป็นที่ชื่นชอบของเด็กทุกระดับ เนื่องจากมีความตื่นเต้นเร้าใจ มีความสนุกสนาน ทำหาย สร้าง ความเพลิดเพลินจนลืมเวลา ปัญหาการเล่นเกมส์ของเด็ก คือเล่นมากเกินไป แบ่งเวลาไม่ถูก ทำให้เสีย การเรียน มีผลเสียต่อสายตา มีผลกระทบต่อสมองและกล้ามเนื้อ (กรมสุขภาพจิต, 2546 : 25) เทคนิค และวิธีการในการช่วยเหลือ ครูที่ปรึกษาควรพูดให้นักเรียนเข้าใจถึงผลเสีย ที่มีผลกระทบกับตัว นักเรียน และการเรียน ไม่ควรห้ามเด็กไม่ให้เล่น แต่ให้ใช้เวลาเล่นที่เหมาะสม ประสานงานกับ ผู้ปกครองในการดูแลและการใช้เวลาของนักเรียนให้เกิดประโยชน์ ไม่ควรใช้ ไม้แข็งห้ามลูกเล่นเกมส์

1.13 การดำเนินงานระบบดูแลช่วยเหลือนักเรียน

แนวปฏิบัติของครูประจำชั้น/ครูที่ปรึกษา

ในการดำเนินงานระบบดูแลช่วยเหลือนักเรียน มีครูประจำ เป็นบุคลากรสำคัญใน การดำเนินงาน และมีหลักที่สิ่งเป็นสำคัญของการดำเนินงาน 5 อย่างด้วย (คู่มือการดำเนินงานระบบ ดูแลช่วยเหลือนักเรียน, 2558 : 9) คือ

- 1.13.1 การรู้จักนักเรียนเป็นรายบุคคล
- 1.13.2 การคัดกรอง
- 1.13.3 การส่งเสริมและพัฒนา
- 1.13.4 การป้องกันช่วยเหลือและแก้ไข
- 1.13.5 การส่งต่อ

1.13.1. การรู้จักนักเรียนเป็นรายบุคคล

นักเรียนแต่ละคนมีพื้นฐานของครอบครัวแตกต่างกัน และการดำเนินชีวิตที่ไม่เหมือนกัน ซึ่ง ทำให้เกิดพฤติกรรมที่หลากหลายรูปแบบ ทั้งในทางบวกและทางลบ ฉะนั้นการเข้าถึงข้อมูลที่จำเป็น

ของนักเรียนจึงเป็นสิ่งควรอย่างยิ่งที่จะช่วยให้ครูประจำชั้น/ครูผู้ดูแล เพื่อสร้างความเข้าใจกับนักเรียนมากยิ่งขึ้น และนำข้อมูลที่ได้มาวิเคราะห์เพื่อการคัดกรองนักเรียน เป็นข้อมูลพื้นฐานของการส่งเสริม สนับสนุน การป้องกันและแก้ไขปัญหา และช่วยเหลือนักเรียนได้อย่างถูกต้องซึ่งเป็นข้อมูลที่มีที่มาจาก โดยไม่ใช่มาจากความรู้สึกหรือการเดา โดยเฉพาะอย่างยิ่งในการแก้ไขปัญหาให้นักเรียนเพื่อไม่ให้เกิดข้อผิดพลาดในการช่วยเหลือนักเรียนหรือเกิดได้น้อยมาก

ข้อมูลพื้นฐานของนักเรียน ครูประจำชั้น/ครูที่ปรึกษา/ ควรมีข้อมูลเกี่ยวกับนักเรียนดังนี้

1 ด้านความสามารถของนักเรียน

- 1.1 การเรียน/ผลการเรียน
- 1.2 ความสามารถพิเศษของผู้เรียน

2 ด้านสุขภาพ

- 2.1 ความสมบูรณ์ของร่างกาย/ความพิการ
- 2.2 จิตใจ- พฤติกรรมที่แสดงออก

3 ด้านครอบครัว

- 3.1 เศรษฐกิจ
- 3.2 การคุ้มครองสวัสดิภาพ/สิ่งที่ได้รับ

4 ด้านสารเสพติด

- 4.1 ด้านความปลอดภัย
- 4.2 ด้านพฤติกรรมทางเพศ

5. ด้านอื่นๆที่ครูพบเพิ่มเติม ซึ่งมีความสำคัญหรือเกี่ยวข้องกับการดูแลช่วยเหลือนักเรียน

วิธีการรู้จักนักเรียนเป็นรายบุคคล

1 สังเกต

การสังเกต แบ่งการสังเกตออกเป็น 2 ประเภท ได้แก่

1.1 การสังเกตแบบมีส่วนร่วม หมายถึง การสังเกตที่ผู้สังเกตเข้าไปอยู่ร่วมในกิจกรรมต่าง ๆ ซึ่งจะทำให้ได้รายละเอียดหรือข้อมูลที่แน่นอน ถูกต้องชัดเจน

1.2 การสังเกตแบบไม่มีส่วนร่วม หมายถึง การสังเกตที่ผู้สังเกตไม่ได้เข้าไปร่วมในกิจกรรมต่างๆ แต่คอยเฝ้าดูอยู่ห่างๆ สามารถที่จะจดบันทึกรายละเอียดของสิ่งที่ต้องการสังเกตได้

2 สัมภาษณ์

2.1 ผู้เกี่ยวข้องกับนักเรียน

สำหรับภายนอกสถานศึกษาได้แก่ ผู้ปกครอง ญาติผู้ใกล้ชิด เพื่อบ้าน

2.2 ตัวนักเรียน

ภายในสถานศึกษาได้แก่ ครูประจำชั้น/ครูที่ปรึกษา ครูประจำวิชา/
เพื่อนครู เพื่อนักเรียน

3. การเยี่ยมบ้าน

3.1. พ่อแม่/ผู้ปกครอง

3.2. บุคคลในครอบครัว

4. ศึกษาข้อมูล

4.1 ผลงานของนักเรียน การเขียน ได้แก่ ประวัติ บันทึกประจำวัน

4.2 ชิ้นงาน ได้แก่ สมุดทำงาน / แบบฝึกหัด งานฝีมือ / สิ่งประดิษฐ์

โครงการ

5. เอกสารหลักฐานอื่นๆ

5.1 ระเบียบสะสมของนักเรียน

5.2 ข้อมูลทางการศึกษาของเด็กเป็นรายกรณี/ในแต่ละด้าน

5.3 ข้อมูลการบันทึกสุขภาพจากแพทย์

5.4 บันทึกสรุปการประเมินจุดแข็งจุดอ่อน (SDQ)

5.5 บันทึกการสำรวจเบื้องต้น เพื่อคัดแยกความพิการ/ ความบกพร่อง

5.6 บันทึกสรุปการสำรวจความสามารถพิเศษ 10 แนว

5.7 บันทึกสรุปการสำรวจนักเรียนด้อยโอกาส

5.8. อื่นๆ

6. ทดสอบ

6.1 แบบทดสอบที่สถานศึกษาสร้างขึ้น

6.2 แบบทดสอบระดับชาติ

6.3 แบบทดสอบระดับมาตรฐาน

(วัดความสามารถทางการเรียน วัดความถนัด/ความสนใจ วัดทักษะความสามารถ/
ประเมินเพื่อคัดแยกนักเรียน) อัล-กุรอานได้กล่าวไว้ว่า

﴿ أَيُّهَا النَّاسُ إِنَّا خَلَقْنَاكُمْ مِنْ ذَكَرٍ وَأُنْثَىٰ

وَجَعَلْنَاكُمْ شُعُوبًا وَقَبَائِلَ لِتَعَارَفُوا ﴿

(الحجرات : 13)

“ โอ้มนุษยชาติทั้งหลาย แท้จริงเราได้สร้างพวกเจ้าจากเพศชาย
และเพศหญิง และเราได้ให้พวกเจ้าแยกเป็นเผ่าและตระกูล

เพื่อให้มีการรู้จักกัน”

(อัลหุญร็อต : อายะห์ที่ 13)

จำเป็นต้องจัดการให้สมาชิกทุกคนให้เป็นพี่น้องเสมือนพี่น้องของตน และพยายามห่างไกลจากสิ่งที่จะทำให้ความผูกพันในกลุ่มนั้นเกิดการแตกแยกกัน เช่น การทะเลาะเบาะแว้งกัน การไม่พูดคุยกัน การทำให้เกิดไม่พอใจกัน เป็นต้น

1.13.2 การคัดกรองนักเรียน

การคัดกรองนักเรียน เป็นการวิเคราะห์ข้อมูลทั้งหมดที่ได้จากการรู้จักนักเรียนเป็นรายบุคคล แล้วนำผลที่ได้มาจำแนกการคัดกรองที่สถานศึกษาได้จัดขึ้น

สถานศึกษาควรมีการประชุมบุคลากรครู เพื่อหาแนวทางในการกำหนดเกณฑ์การคัดกรองนักเรียน ทำให้สะดวกในการแบ่งกลุ่มนักเรียน เป็นที่ยอมรับของเพื่อนและครูในสถานศึกษาสอดคล้องกับสภาพความเป็นจริงมากที่สุด มีการกำหนดเกณฑ์ของความรุนแรงหรือความถี่เท่าไรถึงจะจัดอยู่ในกลุ่มเสี่ยงหรือกลุ่มมีปัญหา ในการคัดกรองนักเรียนจะแบ่งนักเรียนออกเป็น 3 กลุ่ม ดังนี้

1. กลุ่มปกติ หมายถึง นักเรียนที่ไม่มีพฤติกรรมที่เป็นปัญหาและส่งผลกระทบต่อชีวิตประจำวันของตนเองหรือสังคมส่วนรวมด้านลบ

2. กลุ่มเสี่ยง หมายถึง นักเรียนที่มีพฤติกรรมเบี่ยงเบนไปจากปกติ เช่น เก็บตัว แสดงออกเกินขอบเขตการปรับตัวทางเพศที่ไม่เหมาะสม ทดลองสิ่งเสพติด ผลการเรียนรู้เปลี่ยนแปลงไปในทางลบ

3. กลุ่มมีปัญหา หมายถึง นักเรียนที่มีพฤติกรรมที่เป็นปัญหาชัดเจน ทำให้มีผลกระทบต่อวิถีชีวิตประจำวันของตนเองและการเข้าสังคมในเชิงลบ

จากการคัดกรองพบเด็กที่มีความต้องการพิเศษแทรกอยู่ในเด็กทั้ง 3 กลุ่ม ดังต่อไปนี้

1. เด็กที่บกพร่องทางการได้ยิน
2. เด็กที่บกพร่องทางการมองเห็น
3. เด็กที่บกพร่องทางร่างกาย
4. เด็กที่บกพร่องทางสติปัญญา
5. เด็กที่บกพร่องทางการเรียนรู้
6. เด็กที่บกพร่องทางอารมณ์และพฤติกรรม
7. เด็กอัจฉริยะ
8. เด็กออทิสติก

ดังนั้น สถานศึกษาจำเป็นต้องจัดกิจกรรมเพื่อส่งเสริมและพัฒนาเด็กกลุ่มนี้ตามศักยภาพของแต่ละคน และดังฮาดิษที่กล่าวไว้ว่า

﴿ الدِّينُ النَّصِيحَةُ ﴾ ، قَلْنَا : لِمَنْ يَا رَسُولَ اللَّهِ ؟ قَالَ : " لِلَّهِ ،
 وَلِكِتَابِهِ ، وَ لِرَسُولِهِ ، وَ لِأَيِّمَةِ الْمُسْلِمِينَ وَعَائِلَتِهِمْ ﴿
 (رواه مسلم : 55)

ความว่า “ศาสนา คือ การตักเตือนกัน (สามครั้ง) เพื่อใครละ
 ท่านเราะสูล ท่านตอบว่า เพื่ออัลลอฮ์ เพื่อคัมภีร์ของพระองค์
 เพื่อเราะสูล ของพระองค์ และเพื่อผู้นำของมวลมุสลิม
 รวมทั้งบรรดามุสลิมทั่วไป”

(บันทึกโดย Muslim, 1981 : 55)

1.13.3 การส่งเสริมและพัฒนา

การส่งเสริมและพัฒนาผู้เรียน เป็นการสนับสนุนให้ผู้เรียนทุกคนที่อยู่ใน
 ความดูแลของครูประจำชั้น ให้เป็นบุคคลที่มีคุณภาพชีวิตที่ดี และมีความภาคภูมิใจในตนเอง ซึ่งจะ
 ช่วยป้องกันไม่ให้นักเรียนที่อยู่ในความดูแลที่อยู่ในกลุ่มปกติกลายเป็นนักเรียนกลุ่มเสี่ยงหรือกลุ่มมี
 ปัญหา เป็นการช่วยให้นักเรียนกลุ่มเสี่ยง/กลุ่มมีปัญหา มีพฤติกรรมที่ดีขึ้นตามสถานศึกษาหรือชุมชน
 และสังคม ต้องการ ดังฮาดิษที่กล่าวไว้ว่า

﴿ عَنْ ابْنِ مَسْعُودٍ قَالَ : كَانَ النَّبِيُّ صَلَّى اللَّهُ عَلَيْهِ وَسَلَّمَ
 يَتَخَوَّلُنَا بِالْمَوْعِظَةِ فِي الْأَيَّامِ كَرَاهَةَ السَّامَةِ عَلَيْنَا ﴿
 (رواه البخارى)

ความว่า รายงานจาก อิบน์ มัสอูด ฉันได้ยินท่านเราะสูลได้กล่าวว่า
 “ท่านนะบี จะจัดตารางเวลาให้แก่พวกเราในการอบรมสั่งสอนใน
 หลายๆวันเพราะกลัวว่าพวกเราจะเบื่อหน่าย”

(บันทึกโดย al- Bukhari 1998: 68)

อิบนุหะญูร์ (1379 : 1) ได้อธิบายว่า “ تَخَوَّلُنَا بِی ” ในที่นี้ คือ การคำนึงถึงเวลาอัน
 เหมาะสมในการขัดเกลาบรรดาศอฮาบะฮ์ ซึ่งไม่ได้กระทำต่อเนื่องกันทุกวัน เพื่อป้องกันไม่ให้เกิด
 ความเบื่อ

ตารางที่ 7 แสดงกระบวนการดำเนินงานและประเด็นที่พิจารณา การส่งเสริมและพัฒนาผู้เรียน

กระบวนการดำเนินงาน	ข้อมูลพื้นฐาน	วิธีการ	เครื่องมือ/แหล่งข้อมูล
การส่งเสริมและพัฒนา นักเรียนครูควรสรรหา กิจกรรมที่ช่วยในการ ส่งเสริมพัฒนานักเรียนใน ทุกกลุ่มตามความ เหมาะสม	1. ข้อมูลนักเรียน ที่เป็นรายบุคคล 2. ข้อมูลในการ คัดกรองนักเรียน แต่คน	1.จัดกิจกรรมโฮมรูมตาม ความต้องการของ นักเรียนและมีความ เหมาะสม ควรให้ นักเรียนมีส่วนร่วมในการ จัดกิจกรรมทุกครั้ง 2. การจั ด ประ ชุม ผู้ปกครองชั้นเรียน 2.1 ควรจัดอย่างน้อย ภาคเรียนละครั้ง 2.2 ควรเตรียมความ พร้อมก่อนประชุม เช่น - ข้อมูลนักเรียนแต่ละ บุคคล - วัตถุประสงค์ในการ จัดกิจกรรม - กิจกรร ม ที่ จ ะ ดำเนินการ	- แบบสำรวจความ ต้องการของผู้นักเรียน - การบันทึกผลการจัด กิจกรรมโฮมรูมทุกครั้ง - แบบประเมินผลของ การจัดกิจกรรมโฮมรูม ในแต่ละครั้ง - แบบบันทึกผลการ ประชุมผู้ปกครองชั้น เรียน
		2.3 จัดกิจกรรมประชุม ผู้ปกครอง	
		2.4 สรุปลและบันทึก หลักฐานการประชุม ผู้ปกครองแต่ละครั้งเพื่อ ประโยชน์	

ข้อควรตระหนักในการดำเนินงานกิจกรรม

1. จัดกิจกรรม Classroom meeting (จัดประชุมผู้ปกครองชั้นเรียน) ครูประจำชั้น/
ครูที่ปรึกษา ครูควรระมัดระวังในเรื่องของคำพูดที่ทำให้เกิดความรู้สึกทางลบ ป้องกันการต่อต้านจาก
ผู้ปกครอง เช่น การตำหนิและตักเตือนบุคคลอื่นรวมถึงตัวนักเรียนหรือผู้ปกครอง การแจ้งข้อบกพร่อง
หรือพฤติกรรมของนักเรียนในที่ประชุมรวม

2. ครูประจำชั้น / ครูที่ปรึกษา ควรสรรหาคำพูดที่แสดงให้เห็นถึงความเข้าใจในตัวตนนักเรียน แสดงถึงความรักความห่วงใย เอาใจใส่ต่อนักเรียนทุกคนที่ดูแล

3. ครูประจำชั้น / ครูที่ปรึกษา ควรนำกิจกรรมหรือวิธีการที่ช่วยกระตุ้นให้ผู้ปกครองเห็นถึงความรับผิดชอบและสิ่งที่ต้องการปรับปรุง และแก้ไขส่วนที่บกพร่องหรือยังไม่เหมาะสมของนักเรียนร่วมกับสถานศึกษา

ในการจัดกิจกรรมส่งเสริมและพัฒนาศักยภาพของผู้นักเรียน ควรหากิจกรรมที่มีความหลากหลาย มีความเหมาะสม ที่สำคัญคือตามความสนใจของนักเรียน

1.13.4 การป้องกันและแก้ไข

การดูแลช่วยเหลือนักเรียน ครูประจำชั้น/ครูผู้ดูแล ครูจะต้องเอาใจใส่กับนักเรียนทุกคนเสมอกัน ส่วนนักเรียนที่อยู่ในกลุ่มเสี่ยง/มีปัญหา นั้น ครูผู้ดูแลต้องให้ความสำคัญ และใกล้ชิดเป็นอย่างมากเอาใจใส่มากกว่าคนอื่น พยายามใกล้ชิดกับนักเรียนให้มากและหาวิธีการช่วยเหลือ ทั้งป้องกันและแก้ไขปัญหาโดยไม่ปล่อยปละละเลยนักเรียนจนกลายเป็นปัญหาของสังคม

1.13.4.1 การป้องกันและแก้ไขปัญหาให้นักเรียนมีหลายเทคนิควิธีการ

1.13.4.1.1. การให้คำปรึกษาเบื้องต้น

1.13.4.1.2. การจัดกิจกรรมเพื่อป้องกันและแก้ไขปัญหา

1.13.4.1.3. การติดตาม ดูแลช่วยเหลือ

ตารางที่ 8 แสดงกระบวนการดำเนินงานและประเด็นที่พิจารณาการป้องกันช่วยเหลือและแก้ไข

กระบวนการดำเนินงาน/ ประเด็นที่พิจารณา	ข้อมูลพื้นฐาน	วิธีการ	เครื่องมือ/แหล่งข้อมูล
การป้องกันช่วยเหลือและ แก้ไข ครู ควร สรร รห กิจกรรมที่ช่วยป้องกันและ ช่วยเหลือนักเรียนกลุ่ม เสี่ยงและกลุ่มมีปัญหา	1. ข้อมูลนักเรียน เป็นรายบุคคล - ประวัติส่วนตัว - ข้อมูลสุขภาพ - ข้อมูลด้านการ เรียน - ข้อมูลด้าน เศรษฐกิจ - ข้อมูลครอบครัว 2. ข้อมูลการคัด	1.ให้คำปรึกษาเบื้องต้น 2. ประสานกับครูและ ผู้เกี่ยวข้องอื่นๆเพื่อจัด กิจกรรม เช่น - กิจกรรมในห้องเรียน - กิจกรรมเสริม หลักสูตรกิจกรรมซ่อม เสริม - กิจกรร ม พั ฒ น า ผู้เรียน	- แบบบันทึกการให้ คำปรึกษา - แบบบันทึกผลการ ประสานและช่วยเหลือ นักเรียน - แบบบันทึกการ ติดตามดูแลช่วยเหลือ

กระบวนการดำเนินงาน/ ประเด็นที่พิจารณา	ข้อมูลพื้นฐานที่ควร ทราบ	วิธีการ	เครื่องมือ/แหล่งข้อมูล
	กรรณนักเรียน 3. ข้อมูลจากผู้จาก ผู้เกี่ยวข้อง	3. ติดตามและรายงาน ผลผู้เกี่ยวข้อง	

1.13.5 การส่งต่อ

ในการป้องกันและแก้ไขปัญหานักเรียน โดยครูประจำชั้น/ครูที่ปรึกษา ตามกระบวนการป้องกันและช่วยเหลือนักเรียนนั้น ในกรณีที่มีปัญหาต่อการช่วยเหลือแล้วนักเรียนมีพฤติกรรมไม่ดีขึ้นก็ควรส่งต่อผู้เชี่ยวชาญเฉพาะด้าน กรณีที่ได้ก็มีความสามารถพิเศษหรือเด็กอัจฉริยะเด็กที่มีความต้องการพิเศษเด็กด้อยโอกาส ก็ควรส่งต่อผู้เชี่ยวชาญเฉพาะด้านหรือเด็กอัจฉริยะ เด็กที่ช่วยเหลือตนเองไม่ได้ ต้องส่งต่อไปยังผู้เชี่ยวชาญเฉพาะด้าน ซึ่งจะให้นักเรียนได้รับการพัฒนาและช่วยเหลืออย่างถูกต้องและเร็วกว่า

1.13.5.1 การส่งต่อ แบ่งเป็น 2 ลักษณะ คือ

1.การส่งต่อภายใน

ครูประจำชั้น/ครูที่เป็นปรึกษา ส่งต่อไปยังครูแนะแนวหรือทีมงานระบบดูแลช่วยเหลือนักเรียนโดยเฉพาะที่สามารถให้ความช่วยเหลือนักเรียนได้ ซึ่งขึ้นอยู่กับสภาพปัญหาที่พบเจอ และความต้องการของนักเรียนแต่ละคน

2.การส่งต่อภายนอก

ช่วยเหลือพัฒนานักเรียนกลุ่มที่มีความสามารถเกินกว่าสถานศึกษา โดยครูแนะแนวหรือผู้เกี่ยวข้องเป็นเดินเรื่องส่งต่อรับทราบผลการช่วยเหลือเป็นครั้งๆอย่างต่อเนื่อง การดำเนินการส่งต่อเป็นระบบและมีประสิทธิภาพดังกระบวนการ ดังนี้

ตารางที่ 9 กระบวนการดำเนินงาน และประเด็นที่พิจารณาการส่งต่อ

กระบวนการดำเนินงาน/ ประเด็นที่พิจารณา	ข้อมูลพื้นฐาน	วิธีการ	เครื่องมือ/ แหล่งข้อมูล
ส่งต่อภายใน	<ul style="list-style-type: none"> - ประวัติส่วนตัวนักเรียน - ข้อมูลสุขภาพ - ข้อมูลด้านการเรียนของนักเรียน 	<ol style="list-style-type: none"> 1. ทำความเข้าใจและชี้แจงนักเรียนถึงความจำเป็นที่ต้องส่งต่อ 2. ประสานกับครูที่จะช่วยเหลือต่อ 3. นัดหมาย วัน เวลา สถานที่เพื่อทำการพบปะกับครู 4. การติดตามผลการช่วยเหลืออย่างสม่ำเสมอ 	<ol style="list-style-type: none"> 1. แบบบันทึกการส่งต่อ ภายใน ของโรงเรียน 2. แบบรายงานแจ้งผลการช่วยเหลือนักเรียน
การส่งต่อภายนอก	<ul style="list-style-type: none"> - ข้อมูลด้านเศรษฐกิจ - ข้อมูลครอบครัว - ข้อมูลที่ได้รับการช่วยเหลือเบื้องต้น 	<p>ส่งต่อผู้เชี่ยวชาญภายนอก</p> <ul style="list-style-type: none"> - กรณีของนักเรียนที่ยากในการช่วยเหลือ ครูแนะแนว/ผู้เกี่ยวข้องส่งต่อผู้เชี่ยวชาญภายนอก - ติดตามผลการช่วยเหลือของผู้เชี่ยวชาญและรายงานผลการช่วยเหลือ 	

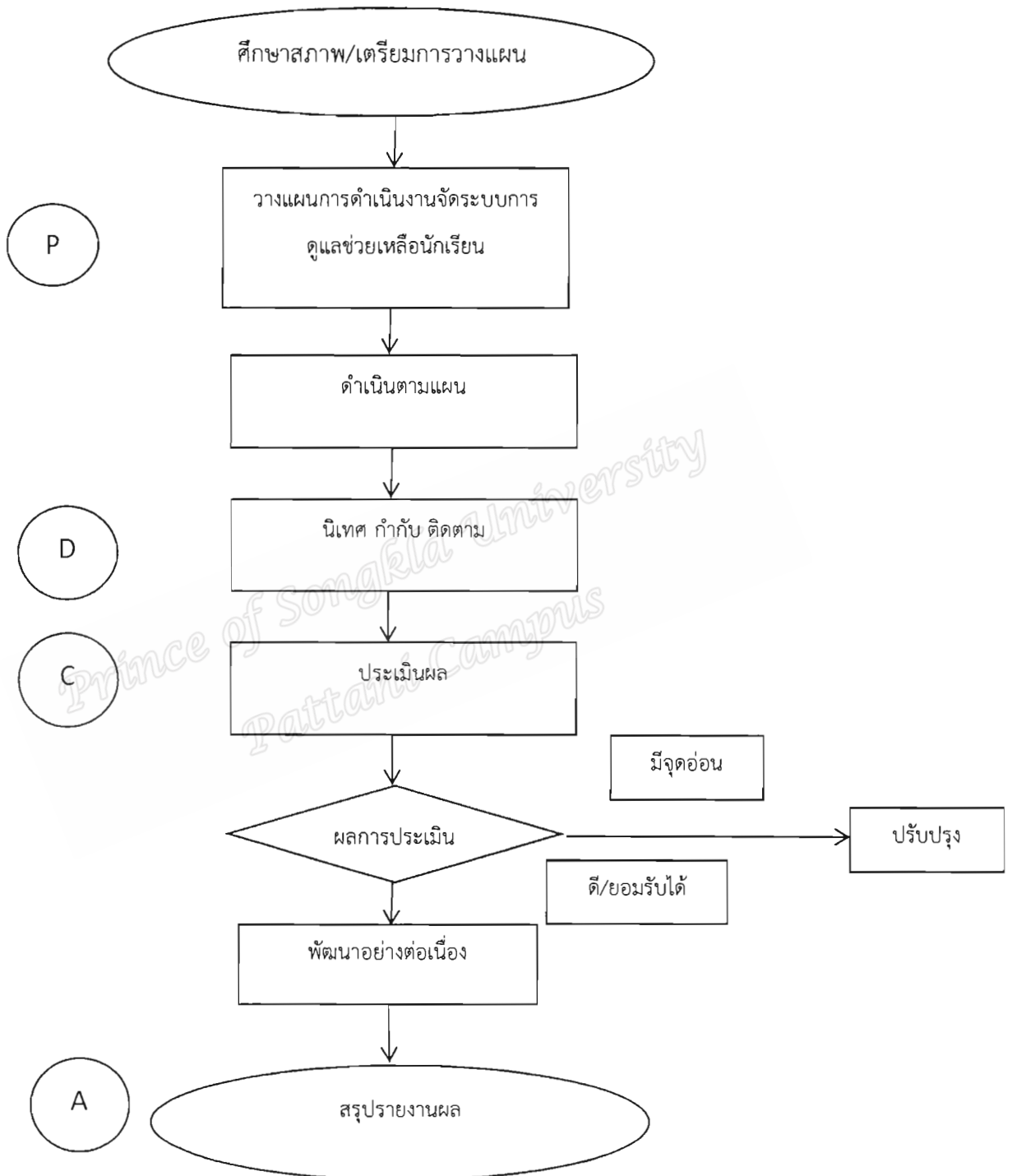
ที่มา: คู่มือการดำเนินงานระบบดูแลช่วยเหลือนักเรียน , 2559 : 9-14

1.13.5.2 ข้อมูลและสารสนเทศที่สถานศึกษาควรจัดเก็บ

ข้อมูลและสารสนเทศเป็นสิ่งสำคัญและจำเป็นในการช่วยวางแผนและการตัดสินใจได้อย่างถูกต้องและควรมีการส่งสัญญาณข้อมูลต่างๆ ของผู้เรียนเช่นความสามารถพิเศษ ปัญหาพฤติกรรมโรคประจำตัวที่มี เพื่อให้มีการช่วยเหลืออย่างต่อเนื่อง และให้ผู้ดูแลในสถานศึกษาใหม่มีข้อมูลเบื้องต้นในการวางแผนป้องกัน ส่งเสริมและช่วยเหลือได้ทันเหตุการณ์และมีประสิทธิภาพ สารสนเทศที่สถานศึกษาควรจัดทำ (คู่มือการดำเนินงานระบบดูแลช่วยเหลือนักเรียน , มปป: 18) ได้แก่

1. จำนวนนักเรียนในกลุ่มปกติ กลุ่มเสี่ยง และกลุ่มมีปัญหาในด้านต่างๆ เช่น
 - 1.1 การเรียน
 - 1.2 ความประพฤติ
 - 1.3 สุขภาพกาย
 - 1.4 สุขภาพจิต อารมณ์
 - 1.5 ฐานะเศรษฐกิจ
 - 1.6 ด้านอื่นๆ
2. จำนวนนักเรียนที่มีความสามารถพิเศษในด้านต่างๆ
3. จำนวนนักเรียนกลุ่มเสี่ยงด้านยาเสพติด
4. จำนวนนักเรียนที่มีปัญหาด้านยาเสพติด
5. จำนวนนักเรียนที่พิการ นักเรียนด้อยโอกาส
6. จำนวนนักเรียนที่มีน้ำหนักต่ำกว่าเกณฑ์มาตรฐาน
7. จำนวนนักเรียนที่มีน้ำหนักสูงกว่าเกณฑ์มาตรฐาน
8. ข้อมูลและสารสนเทศครูประจำชั้น/ครูที่ปรึกษาดีเด่น
9. ข้อมูลและสารสนเทศเกี่ยวกับประสิทธิภาพการจัดระบบดูแลช่วยเหลือนักเรียนของครูประจำชั้น/ครูที่ปรึกษา
 10. สารสนเทศเกี่ยวกับพฤติกรรมทางเพศ
 11. สารสนเทศเกี่ยวกับความประพฤติที่ต้องระวัง
 12. ทำเนียบแหล่งช่วยเหลือ/แหล่งรองรับคำปรึกษาในพื้นที่

แผนภาพที่ 4 แสดงการขับเคลื่อนระบบดูแลช่วยเหลือนักเรียน



ที่มา: คู่มือการดำเนินงานระบบดูแลช่วยเหลือนักเรียน , 2558 : 20

2. ระบบดูแลช่วยเหลือและพัฒนานักเรียนวิถีอิสลาม

กรอบแนวคิดเกี่ยวกับการพัฒนาผู้มีระบบดูแลช่วยเหลือและพัฒนานักเรียนวิถีอิสลาม (ผู้มีระบบดูแลช่วยเหลือและพัฒนานักเรียนวิถีอิสลาม)

วิสัยทัศน์

มุ่งพัฒนานักเรียนให้มีบุคลิกภาพที่ดีงาม มีความรู้ ความศรัทธา และมีภาวะผู้นำ
พันธกิจ

1. พัฒนานักเรียนด้วยระบบดูแลช่วยเหลือนักเรียน และพัฒนาตามวิถีอิสลาม
2. พัฒนานักเรียนจากกลุ่มใกล้ชิดและกลุ่มใส่ใจสู่กลุ่มพัฒนาและกลุ่มนำตามลำดับ
3. พัฒนานักเรียนให้มีบุคลิกภาพของมุสลิมที่ดีงามและมีภาวะผู้นำ
4. นักเรียนมีทักษะชีวิตในสังคมพหุวัฒนธรรมอย่างมีดุลยภาพ

กรอบแนวคิดในการดำเนินการระบบดูแลช่วยเหลือและพัฒนานักเรียนวิถีอิสลาม

เพื่อให้ผู้ที่เกี่ยวข้องในระบบดูแลช่วยเหลือและพัฒนานักเรียนสามารถนำแนวทางตามวิถีอิสลามไปใช้ได้อย่างถูกต้องและสามารถนำไปสู่การปฏิบัติจริงและสะดวกในการนำไปปรับใช้กับสภาพบริบทของแต่ละสถานศึกษา

ท่านร่อซูลคือลัลลลอฮูอะลัยฮิอะซัลลัม กล่าวว่า

﴿ انْصُرْ اَخَاكَ ظَالِمًا اَوْ مَظْلُومًا فَقَالَ رَجُلٌ يَا رَسُولَ اللَّهِ اَنْصُرْهُ
اِذَا كَانَ مَظْلُومًا اَفَرَايْتِ اِذَا كَانَ ظَالِمًا كَيْفَ اَنْصُرْهُ قَالَ تَحْجُزُهُ
اَوْ تَمْنَعُهُ مِنَ الظُّلْمِ فَاِنَّ ذَلِكَ نَصْرُهُ ﴾

(رواه البخارى)

“ จงช่วยเหลือพี่น้องของพวกท่านที่เป็นผู้ธรรมหรือถูกธรรมดั่งนั้น
เศาะฮาบะฮฺคนหนึ่งก็กล่าวถาม ว่าโอ้ท่านร่อซูลลลอฮฺ ฉันจะช่วยเหลือ
เขาหากว่าเขาเป็นผู้ถูกธรรม ท่านจงบอกฉันเถิด ว่าฉันจะช่วยเหลือ
เขาอย่างไร หากว่าเขาเป็นผู้ธรรม? ท่านร่อซูล ตอบว่า : ท่านจงยับยั้ง
เขาหรือห้ามเขาจากสิ่ง ที่เขาอธรรม ดังกล่าวนั้นแหละคือการช่วยเหลือเขา”

(บันทึกโดย...บุคอรี)

ดังฮาดิษที่กล่าวไว้ว่า

قَالَ رَسُولُ اللَّهِ ﷺ

﴿ وَمَنْ سَتَرَ مُسْلِمًا سَتَرَهُ اللَّهُ فِي يَوْمِ الْقِيَامَةِ ﴾

(رواه البخاري)

ความว่า "ท่านรَسُول ﷺ ได้กล่าวว่า และผู้ใดเอื้อเพื่อช่วย
ปกปิดสิ่งที่น่าอับอายของมุสลิมด้วยกัน แน่นอน
พระองค์อัลลอฮ์จะทรงเกื้อหนุนปกปิดสิ่งที่น่าอับอาย
ของเขาในวันโลกหน้า"

(บันทึกโดย บุคอรี)

และฮาดิษได้กล่าวไว้ว่า

وعن أنس عن النبي قال :

﴿ لا يؤمن احدكم حتى يحب لأخيه ما يحب لنفسه ﴾

(رواه البخاري والمسلم)

รายงานจากท่าน อะนัส จากท่านนบี กล่าวว่า "คนหนึ่งคนใด
ในหมู่ของพวกท่านยังไม่มีศรัทธาที่สมบูรณ์ จนกว่าเขารักที่จะ
ให้ได้แก่พี่น้องของเขา ซึ่งสิ่งที่เขารักที่จะให้ได้แก่ตัวเอง"

(บันทึกโดยบุคอรีและมุสลิม)

จากฮาดิษข้างต้นได้อธิบายไว้ว่า ผู้ที่ศรัทธานั้น การศรัทธาของเขายังไม่สมบูรณ์ จนกว่าเขา
จะรักใคร่เอ็นดูเมตตาพี่น้องมุสลิมทุกคน เหมือนกับรักตัวเอง เขาอยากจะได้สิ่งใดก็อยากจะให้พี่น้อง
มุสลิมได้รับด้วย เขาไม่ชอบสิ่งใด ก็ไม่ชอบให้สิ่งนั้นประสบกับพี่น้องมุสลิมเช่นกัน สภาพเช่นนี้จะ
ก่อให้เกิดความสงบสุขขึ้นในสังคม แต่ถ้าหากผู้ศรัทธาไม่มีลักษณะดังกล่าวแล้ว สังคมก็จะเดือดร้อน
เนื่องจากผู้คนจะทุจริตต่อกัน มีการอิจฉาริษยา ขโมย คดโกง ซึ่งดังกล่าวนี้อันจะมาบั่นทอนความ
ศรัทธาออกไปจากหัวใจ สังคมก็เหมือนตกอยู่ในความมืด ดังนั้นอิสลามจึงใช้ให้ทุกคนเมื่อรักตัวเอง
แล้ว ก็ต้องรักผู้อื่นด้วย

2.1 ระบบดูแลช่วยเหลือและพัฒนานักเรียนวิถีอิสลาม แบ่งเป็น 3 กลุ่ม

2.1.1 กลุ่มนำ

กลุ่มนำ หมายถึง ผู้ที่เห็นด้วยและให้การสนับสนุนเกี่ยวกับแนวทางในการพัฒนาตนเอง และสังคม ให้ความสำคัญกับการเผยแพร่ติดตามและให้ความสำคัญต่อปัญหาที่น้องมุสลิมโดยรวมไปถึง การศึกษาหลักการพื้นฐานต่างๆของการเชิญชวนสู่ความดีและห้ามปรามจากความชั่วทั้งปวง

ระดับกลุ่มนำ เน้นหาเน้นการสร้างและพัฒนาบุคลิกภาพนักเรียนให้เป็นไปตามคุณลักษณะ มุสลิมที่ดี เน้นการเป็นผู้นำและการเสียสละต่อสังคม

เป้าหมาย / มาตรฐาน

เป็นผู้ที่มีความรู้ มีจิตสำนึกในการพัฒนาตนเอง มีภาวะผู้นำ และสามารถทำงานเป็นทีมเพื่อ ช่วยเหลือเกื้อกูลในการส่งเสริมความดีและห้ามปรามความชั่วตามวิถีอิสลาม

วัตถุประสงค์

1. เพื่อพัฒนานักเรียนให้มีความรู้ มีจิตสำนึกในการพัฒนาศักยภาพตนเอง
 2. เพื่อช่วยเหลือให้นักเรียนให้พัฒนาศักยภาพตนเองสู่ภาวะผู้นำ
 3. เพื่อสร้างแรงจูงใจแก่นักเรียนในการพัฒนาตนเองและผู้อื่นอย่างต่อเนื่อง
- ระดับกลุ่มนำ กิจกรรมที่ควรดำเนินการ มีดังนี้
1. กลุ่มศึกษาอัลกุรอาน
 2. การละหมาดกียามุลสลัยล์
 3. การอบรม
 4. การจัดค่ายพัฒนาบุคลิกภาพ
 5. การทัศนศึกษา
 6. การสัมมนาทางวิชาการ
 7. หลักการอิสลามเกี่ยวกับการกตัญญูต่อบิดมารดา ผูกสัมพันธ์ญาติมิตร เป็นเพื่อน บ้านที่ดีการเคารพต่อผู้ใหญ่ คนชรา การโอบอ้อมอารีต่อผู้น้อย/เด็ก ลดสายตา และการมีมนุษยสัมพันธ์ที่ดีต่อผู้อื่น
 8. คุณค่าของความบริสุทธิ์ใจ และการมองโลกในแง่ดี
 9. ทักษะชีวิตที่จำเป็นเพื่อพัฒนาภาวะผู้นำ
 10. แนวทางการพัฒนาตนเอง การเรียกร้องผู้อื่นสู่ความดีและห้ามปรามจากความชั่ว

2.1.2 กลุ่มใกล้ชิด

ข้อมูลและรายละเอียดเกี่ยวกับกลุ่มใกล้ชิด

กลุ่มใกล้ชิด คือ กลุ่มที่มีพฤติกรรมที่ผิดต่อหลักการอิสลาม หรือผิดต่อบรรทัดฐานของ สังคม หรือ วัฒนธรรมทางสังคม พฤติกรรมที่เป็นปัญหาตามเกณฑ์ DSM 5 ปัญหาที่บ่งชี้ เช่น การ

เรียน ชู้สาว ยาเสพติด ครอบครัว เบี่ยงเบนทางเพศ ดิตเกม/โซเซียล เป็นต้น กลุ่มใกล้ชิด ใช้เกณฑ์ตามกลุ่มมีปัญหาของระบบดูแลช่วยเหลือนักเรียน

2.1.2.1 กรอบเนื้อหา สามารถจำแนกรอบแนวคิดในการนำหลักสูตรไปใช้คือ รายละเอียดดังนี้

2.1.2.1.1 เนื้อหาเชิงการสร้างแรงจูงใจให้มีจิตสำนึกการเป็นมุสลิมที่ดีเพื่อโน้มน้าวในการทำความดีและหลีกเลี่ยงจากปัญหาหรือสิ่งไม่ดีต่างๆ

2.1.2.1.2 ก่อให้เกิดแรงบันดาลใจในการเปลี่ยนแปลงสู่การเป็นมุสลิมที่ดี

2.1.3 กลุ่มใส่ใจ

กลุ่มใส่ใจ คือ บุคคลที่มีลักษณะด้านบุคลิกภาพที่ดิ่งาม เป็นมุสลิมที่ดีไม่ประอะเปรื่ออนสิ่งที่ไม่ดี โดยมีพฤติกรรมบ่งชี้ ดังนี้

2.1.3.1. การกระทำหรือพฤติกรรมที่เกิดขึ้นในขณะหนึ่งโดยเฉพาะอย่างยิ่งพฤติกรรมที่มีรูปแบบของการแก้ปัญหาที่ไม่เหมาะสม

2.1.3.2. พฤติกรรมที่ส่งผลให้เกิดผลลัพธ์หรือผลกระทบทางลบที่ทำให้เกิดอันตรายหรือเกิดความสูญเสียได้ทั้งทางตรงและทางอ้อมแก่สุขภาพที่เป็นอยู่

2.1.3.3. สิ่งที่อยู่รอบๆพฤติกรรมเสี่ยง โดยมองถึงการเกิดขึ้นของพฤติกรรมเสี่ยงร่วมกันหรือพร้อมกับการทำกิจกรรมอื่นของวัยรุ่น

2.1.3.1 วัตถุประสงค์

2.1.3.1.1 เพื่อรู้จักนักเรียนเป็นรายบุคคล

2.1.3.1.2 เพื่อปรับทัศนคติและสร้างแรงจูงใจแก่นักเรียนในการดำเนินชีวิต

2.1.3.1.3 เพื่อช่วยเหลือนักเรียนให้พัฒนาตนเองสู่ระดับที่สูงขึ้น

2.1.3.2 กรอบเนื้อหาระดับกลุ่มใส่ใจ

การกล่าวปฏิญาณตนว่าไม่มีพระเจ้าอื่นใดนอกจากอัลลอฮ์และมุฮัมมัดเป็นรอ

2.1.3.2.1 รอซูลแห่งอัลลอฮ์

2.1.3.2.2 การดำรงละหมาด 5 เวลา เพื่อให้จิตใจสงบสุข

2.1.3.2.3 การจ่ายซาชาต เพื่อการทำงานมีความบารอกัต

2.1.3.2.3 การถือศีลอดในเดือนรอมฎอน ฝึกให้มีความอดทนและเห็นคุณค่าของเพื่อ

มนุษย์

2.1.3.2.4 การบำเบ็ญญัจ ญ นครัมกะห์ (หากสามารถเดินทางไปได้)

2.1.3.3 ระดับกลุ่มใส่ใจ กิจกรรมที่ควรดำเนินการดังนี้

2.1.3.3.1 อบรม

2.1.3.3.2 กลุ่มศึกษาอัลกุรอาน

2.1.3.3.3 ค่ายยกระดับบุคลิกภาพ

2.1.3.3.4 ทักษะศึกษา

2.1.3.3.5 การพบปะกันผู้รู้หรือผู้เป็นแบบอย่างในสังคม

2.1.3.3.6 กิจกรรมสร้างแรงบันดาลใจในการพัฒนาตนเองสู่บุคลิกภาพที่สวยงามของอิสลาม (กียามุลลัยย)

2.1.3.3.7 กิจกรรมเยี่ยมเยียนกุโบร์

3. การดำเนินงานตามระบบดูแลช่วยเหลือนักเรียน

เพื่อทำงานระบบการดูแลช่วยเหลือนักเรียนประสบผลสำเร็จ สำนักงานคณะกรรมการการศึกษาขั้นพื้นฐาน (2547 : 9-12) ได้กำหนดกลยุทธ์การดำเนินงานโดยมีหลักการดังนี้

3.1. การบริหารระบบ

การดำเนินการช่วยเหลือนักเรียนในโรงเรียนสังกัดสำนักงานคณะกรรมการการศึกษาขั้นพื้นฐานนั้นเป็นการบริหารคุณภาพเชิงระบบตามแนวคิดของเดมมิ่ง () โดยมีขั้นตอนในการดำเนินการดังต่อไปนี้

3.1.1 การวางแผน (Plan) เป็นองค์ประกอบแรกที่สำคัญที่สุด เป็นการวางระบบกำหนดขั้นตอนและวิธีการทำงานเป็นระบบ ในแต่ละลำดับขั้นจะมีวิธีการปฏิบัติตามมาตรฐานที่กำหนดและมีการบันทึกการทำงานที่เป็นปัจจุบัน ซึ่งจะนำข้อมูลจากบันทึกจะนำไปตรวจสอบประเมินตนเองและให้ผู้อื่นตรวจสอบ เพื่อทำเป็นสารสนเทศที่แสดงให้เห็นคุณภาพตามเกณฑ์ที่วางไว้และตัวชี้วัดของระบบการทำงานที่จะส่งผลถึงคุณภาพของโรงเรียนทั้งระบบ

3.1.2 การดำเนินงาน (do) การปฏิบัติร่วมกันของบุคลากรทั้งหมดโดยใช้กระบวนการวิธีการต่างๆ และมีการแบ่งหน้าที่รับผิดชอบในระบบย่อยๆต่างๆ ทุกครั้งที่มีการปฏิบัติจะมีการบันทึกทุกครั้ง และบันทึกต่อเนื่องและเป็นปัจจุบันมากที่สุด

3.1.3 การตรวจสอบและประเมินผล (Check) เป็นการประเมินตนเองโดยร่วมกันประเมิน หรือผลัดเปลี่ยนการประเมินภายในระหว่างบุคคล ระหว่างทีมย่อยในโรงเรียน

3.1.4 การปรับปรุงและพัฒนา (act) การนำผลที่ได้ทำการประเมินเรียบร้อยแล้วนำมาแก้ไข และพัฒนา ซึ่งจะทำแก้ไขและพัฒนาในส่วนที่ยังไม่สมบูรณ์และควรพัฒนาต่อไป การบันทึกให้ดีขึ้นจนเกิดคุณภาพหรือวงจรคุณภาพ ซึ่งถือว่าเป็นวัฒนธรรมการทำงานขององค์กรอย่างยั่งยืนต่อไป

3.2 การทำงานเป็นทีม

การทำงานในระบบดูแลช่วยเหลือนักเรียนในสถานศึกษานั้น การดำเนินงานต้องมีการกระทำเป็นทีมจะทำตามลำพังไม่ได้ ดังนั้นจึงแบ่งทีมดำเนินงานดังนี้

3.2.1 ทีมนำ ได้แก่ คณะผู้บริหารโรงเรียนและคณะกรรมการโรงเรียนจะเป็นผู้วิเคราะห์จุดที่ควรพัฒนา จุดที่ควรดำเนินการต่อ กำหนดโครงสร้างการบริหารงาน โดยการจัดทำแผนกลยุทธ์ เป็นตัวควบคุม กำกับ ติดตามการดำเนินงานต่อไป เพื่อให้ดำเนินงานเป็นไปอย่างมีประสิทธิภาพมากที่สุด

3.2.2 ทีมสนับสนุน เป็นทีมสำคัญ ส่งเสริมเรื่องวิชาการและกิจกรรมอื่น ๆ ที่นักเรียนมีความถนัด ให้เกิดการสร้างระบบคุณภาพขึ้น จัดทำเครื่องมือหรือสื่ออุปกรณ์ต่างๆที่จำเป็นในการพัฒนาและดำเนินงาน การพัฒนาระบบมีจุดเน้นให้เข้มแข็งขึ้น เช่น ทีมระบบการดูแลช่วยเหลือ นักเรียนจะแบ่งเป็น ทีมระดับชั้น ทีมครูที่ปรึกษา และผู้ที่มีบทบาทหน้าที่ในการพัฒนาคุณภาพ กิจกรรมต่างๆให้มีคุณภาพยิ่งขึ้น

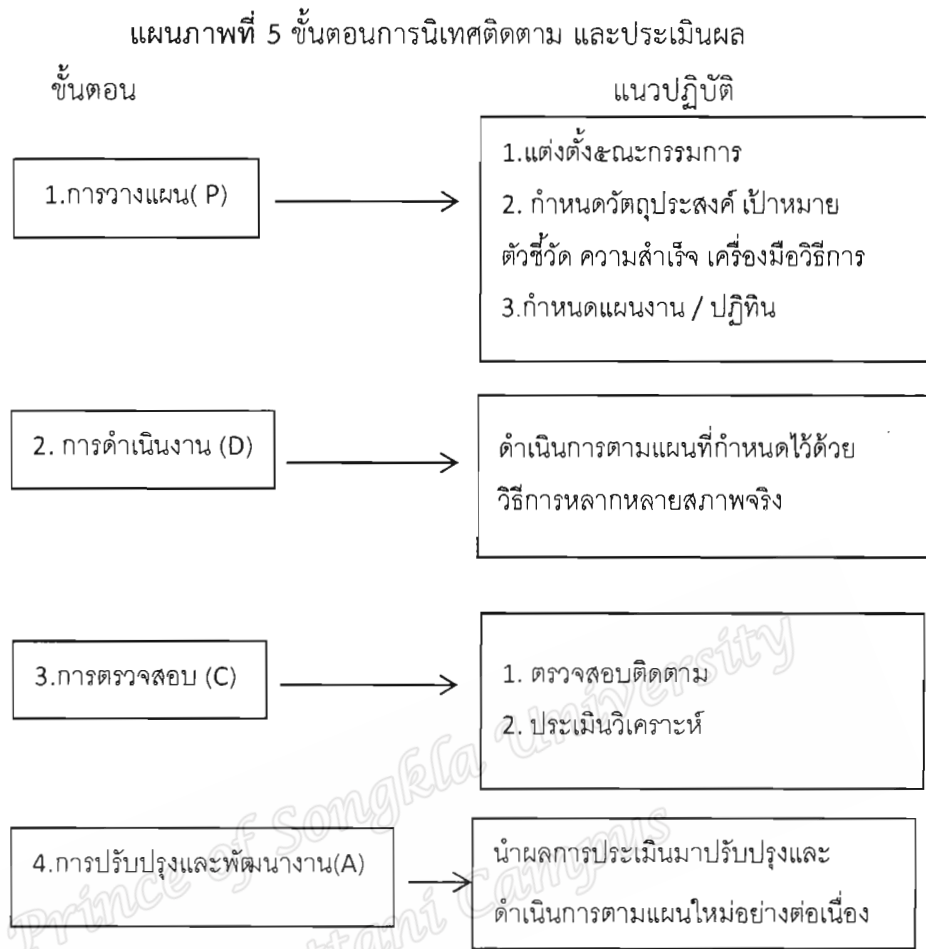
3.2.3 ทีมทำ เป็นทีมที่สมาชิกรับผิดชอบนักเรียนหรือทีมงานโดยเฉพาะ เช่น การจัดเตรียมเครื่องที่ใช้ในการเก็บข้อมูลนักเรียนรายบุคคล การศึกษาข้อมูลพื้นฐาน และการดำเนินงาน การเกณฑ์ที่กำหนด โดยมีทีมครูระดับชั้น ครูประจำชั้นมาช่วยแบ่งเบาภาระ เพื่อพัฒนากิจกรรมต่างๆให้มีคุณภาพ

3.3 การแลกเปลี่ยนเรียนรู้

การแลกเปลี่ยนเรียนรู้จะทำให้ทราบจุดอ่อนในทำงานของตนเอง เพื่อให้เกิดแนวทางที่ดีกว่ามาพัฒนาให้มีคุณภาพผู้เรียนให้สูงขึ้น การแลกเปลี่ยนเรียนรู้จะทำได้ทั้งภายในโรงเรียนและต่างโรงเรียนโดยมีบริบทการทำงานที่เป็นกันเอง มีใจการทำงานหรือบังคับบัญชา ทำให้ผู้ปฏิบัติงานในแต่ละส่วนเกิดความรู้สึกที่ดีไม่ต้องกังวลเรื่องการตรวจสอบจากผู้บังคับบัญชา

3.4 การนิเทศ ติดตาม และประเมินผล

การนิเทศ ติดตาม และการประเมินผล เป็นวิธีการสำคัญอย่างหนึ่งในการพัฒนาการทำงาน ช่วยส่งเสริมให้ข้อมูลสะท้อนกลับที่จะนำไปปรับปรุงงานต่อไป สำหรับการดำเนินงานระบบช่วยเหลือนักเรียนให้บรรลุเป้าหมายอย่างมีประสิทธิภาพ ควรดำเนินการในระบบตามภาพ



แผนภาพที่ 5 ขั้นตอนการนิเทศติดตาม และประเมินผล

ที่มา : (สำนักงานคณะกรรมการการศึกษาขั้นพื้นฐาน 2547 : 12)

3.5 การดำเนินงานตามกระบวนการดูแลช่วยเหลือนักเรียน

การรู้จักนักเรียนเป็นรายบุคคล การคัดกรองนักเรียน การส่งเสริมนักเรียน การป้องกันและช่วยเหลือนักเรียน และการส่งต่อนักเรียน (กรมสุขภาพจิต, 2544 : 20-36)

3.5.1 การรู้จักนักเรียนเป็นรายบุคคล คือ เป็นกระบวนการที่ครูที่ปรึกษาจะต้องเรียนรู้ในตัวนักเรียนเกี่ยวกับข้อมูลเบื้องต้นของนักเรียน นักเรียนแต่ละคนมีความแตกต่างกันตามบริบทและมีชีวิตที่แตกต่างกันไป มีรูปแบบที่แสดงออกให้ในหลากหลายรูปแบบด้วยกัน ซึ่งข้อมูลพื้นฐานของนักเรียนเป็นสิ่งจำเป็นที่ครูที่ปรึกษาต้องรู้และเข้าใจในสิ่งที่เป็นตัวตนนักเรียน ได้แก่

3.5.1.1 ด้านความรู้ความสามารถของนักเรียน ประกอบด้วยความสามารถทางการเรียน ความสามารถพิเศษในด้านอื่นๆ การดำเนินกิจกรรมต่างๆ ในโรงเรียน โดยศึกษาจากผลการเรียนในรายวิชา ผลงานที่นักเรียนทำออกมา และผลการเรียนเฉลี่ยในแต่ละภาคเรียน ศึกษาตัวตนของนักเรียนที่มีความสามารถและมีความสนใจในการเรียนมากน้อยเพียงใดนักเรียนมีความตั้งใจสนใจในการเรียนไหม การมาโรงเรียน การขาดเรียนของนักเรียน

3.5.1.2 ด้านสุขภาพของนักเรียน ครูที่ปรึกษาควรศึกษาหรือควรรวบรวมเกี่ยวกับสุขภาพของนักเรียน ไม่ว่าจะเป็นด้านร่างกายและจิตใจ น้ำหนัก ส่วนสูง และโรคประจำตัวของแต่ละคน ความผิดปกติของร่างกายในด้านต่างๆ เช่น ด้านสภาพจิตใจ อารมณ์ โดยอาศัยการสำรวจจากข้อมูลจากครอบครัวหรือคนรอบข้าง เพื่อสามารถสรุปพฤติกรรมของนักเรียนได้อย่างถูกต้อง

3.5.1.3 ด้านครอบครัว ครูที่ปรึกษาควรศึกษาและเก็บข้อมูลเกี่ยวกับสภาพความเป็นอยู่ในครอบครัวของนักเรียน ไม่ว่าจะเป็นด้านด้านเศรษฐกิจเกี่ยวกับรายได้ในครอบครัว เศรษฐกิจในครอบครัว อาชีพของบิดา มารดาและจำนวนสมาชิกในครอบครัว ค่าใช้จ่ายในแต่ละวันที่นักเรียนได้รับในการมาเรียน จำนวนพี่น้องที่ยังเรียนอยู่ที่คน ความสัมพันธ์ในครอบครัวและรายได้ต่อเดือนที่ได้รับ ครูที่ปรึกษามีความจำเป็นอย่างยิ่งที่ต้องใช้วิธีการหรือเทคนิคในด้านต่างๆ ที่หลากหลาย เพื่อให้ได้ข้อมูลให้ครบถ้วนเกี่ยวกับตัวนักเรียน โดยใช้แฟ้มประวัติของแต่ละคนและแต่ละโรงเรียนมีความแตกต่างกัน ซึ่งขึ้นอยู่กับความจำเป็นและความต้องการของแต่ละบุคคลและโรงเรียน นักเรียนเป็นคนบันทึกข้อมูลเบื้องต้น และครูที่ปรึกษาตรวจสอบอีกครั้งและกรอกข้อมูลเพิ่มให้สมบูรณ์ขึ้น ข้อมูลระเบียบสะสมควรสมบูรณ์เก็บไว้เป็นความลับสำหรับนักเรียน และมีการเก็บเอกสารให้เป็นที่เป็นที่เพื่อที่จะหาได้ง่ายต่อการหยิบมาใช้งาน เมื่อหมดปีการศึกษาในแต่ละปีครูจะต้องทำการตรวจสอบอีกครั้งเพื่อการเปลี่ยนแปลงข้อมูลระเบียบสะสมให้เป็นปัจจุบันมากที่สุดและคนที่มารับหน้าที่ต่อจะได้ดำเนินงานรวดเร็วและสะดวกขึ้น

3.5.1.4 ด้านอื่นๆ ที่ครูค้นพบ ที่มีความสำคัญหรือเกี่ยวข้องกับการดูแลช่วยเหลือ นักเรียน กรมสุขภาพจิต กระทรวงสาธารณสุข (2544: 20) สำนักงานคณะกรรมการการศึกษาขั้นพื้นฐาน กระทรวงศึกษาธิการ (2547: 37) เพิ่มข้อมูลพื้นฐานนักเรียนอีก 3 ด้าน คือ ด้านสารเสพติด ด้านความปลอดภัย และทางพฤติกรรมทางเพศ เพื่อให้ได้ข้อมูลนักเรียนที่ครอบคลุมในทุกด้าน ทั้งด้านความสามารถ ด้านสุขภาพ และด้านครอบครัว ที่สำคัญคือ

1. ระเบียบสะสมนักเรียน เป็นเครื่องมือที่อยู่ในรูปแบบของเอกสารใช้ในการเก็บรวบรวมข้อมูลที่เกี่ยวข้องกับข้อมูลนักเรียน โดยที่นักเรียนเป็นผู้กรอกหรือเขียนข้อมูลด้วยตนเอง และครูที่ปรึกษานำข้อมูลที่ได้มาคัดกรองตรวจสอบอีกครั้ง เป็นการทำความรู้จักนักเรียนเบื้องต้น หากได้ข้อมูลไม่ครบถ้วนหรือไม่เพียงพอ ก็ควรหาข้อมูลเพิ่มเติมด้วยวิธีการสังเกต สัมภาษณ์ และสอบถามจากบุคคลที่ใกล้ชิดกับตัวนักเรียนมากที่สุดหรือกับครูผู้สอนท่านอื่นๆ รวมทั้งการให้เครื่องมือหรือทดสอบต่างๆ ที่ดำเนินการได้ โดยมีรูปแบบและรายละเอียดในระเบียบสะสม ควรครอบคลุมข้อมูลเรื่องการเรียน สุขภาพและครอบครัว ควรเก็บไว้กับครูที่ปรึกษา และมีตู้เก็บระเบียบสะสมโดยเฉพาะ ระเบียบสะสมควรเก็บรวบรวมข้อมูลนักเรียนเป็นประจำทุกปี เพื่อความเป็นปัจจุบันของข้อมูล

2. แบบประเมินพฤติกรรมเด็ก (SDQ) โรงเรียนอาจนำเครื่องมืออื่นมาใช้แทนก็ได้ แบบประเมินพฤติกรรมเด็กมีได้เป็นแบบวัดหรือแบบทดสอบ แต่เป็นเครื่องมือสำหรับการคัดกรองหรือคัดแยกพฤติกรรมของนักเรียน แสดงถึงตัวตนของแต่ละบุคคล มีความเกี่ยวเนื่องกับสภาพจิต ซึ่งจะช่วยให้ครูที่ปรึกษาคัดแยกนักเรียนได้ง่ายขึ้น สามารถพิจารณานักเรียนเรื่องสุขภาพจิต ประเมินพฤติกรรมของนักเรียนเป็นเครื่องมือที่กรมสุขภาพจิตจัดทำขึ้นมาโดยเฉพาะ

3. วิธีการและเครื่องมืออื่นๆ ในกรณีที่มีข้อมูลนักเรียนจากระเบียนสะสมและแบบประเมินด้านพฤติกรรมเด็กได้ข้อมูลที่ไม่เพียงพอหรือมีกรณีที่จำเป็นต้องการมีข้อมูลเพิ่มเติม ครูที่ปรึกษาจำเป็นต้องหารูปแบบหรือเครื่องมืออื่นๆเพิ่มเติม เช่น การสังเกตพฤติกรรมในขณะอยู่ในห้องเรียน การสัมภาษณ์เพิ่มเติมและการลงไปเยี่ยมบ้านนักเรียน จะเห็นได้ว่าการรู้จักนักเรียนเป็นรายบุคคลเป็นขั้นตอนแรกที่ครูที่ปรึกษาควรจัดทำข้อมูลพื้นฐานที่เกี่ยวข้องกับนักเรียนในหลายๆด้าน เพื่อให้ได้ข้อมูลที่ครอบคลุมนักเรียนให้มากที่สุดและจำเป็นต้องมีความรู้ในเรื่องการใช้เครื่องมือต่างๆ ในการรู้จักนักเรียนเป็นรายบุคคลเพื่อให้ได้ข้อมูลที่ครอบคลุมในด้านความสามารถ ด้านสุขภาพ ด้านครอบครัว และด้านอื่นๆเพื่อทำการคัดกรองนักเรียนในความรับผิดชอบต่อไป

กรมสุขภาพจิต (2546 : 2) ได้ระบุไว้ว่าความแตกต่างของนักเรียนแต่ละคนมีพื้นฐานความเป็นมาของชีวิตที่ไม่เหมือนกัน หล่อหลอมให้เกิดพฤติกรรมหลากหลายรูปแบบทั้งด้านบวกและด้านลบ ดังนั้นการรู้ข้อมูลที่จำเป็นเกี่ยวกับตัวนักเรียนจึงเป็นสิ่งสำคัญ ที่จะช่วยให้ครูที่ปรึกษามีความเข้าใจนักเรียนมากขึ้น สามารถนำข้อมูลมาวิเคราะห์เพื่อคัดกรองนักเรียนเป็นประโยชน์ในการส่งเสริมการป้องกันและแก้ไขปัญหาของนักเรียนอย่างถูกต้อง ซึ่งเป็นข้อมูลเชิงประจักษ์ มิใช่ความรู้สึกหรือการคาดเดา โดยเฉพาะการแก้ปัญหาของนักเรียนซึ่งจะทำให้เกิดข้อผิดพลาดในการช่วยเหลือนักเรียนหรืออาจจะเกิดน้อย

นอกจากนี้ข้อมูลสำหรับครูที่ปรึกษาที่ดำเนินการด้วยตนเอง นั่นก็คือ การเรียกสัมภาษณ์นักเรียนแต่ละคน การสังเกตนักเรียน และการลงเข้าถึงบ้านนักเรียน สิ่งเหล่านี้จะทำให้ได้รับข้อมูลเกี่ยวกับสภาพความเป็นจริงของนักเรียนมากกว่า หรือใช้เครื่องมืออื่นๆ เพิ่มเติมจากนั้น เช่น แบบประเมินวัดเรื่องอารมณ์ เมื่อได้ข้อมูลที่ครบถ้วนแล้วครูที่ปรึกษารวบรวมข้อมูลเกี่ยวกับตัวนักเรียน และดำเนินการคัดกรองนักเรียนต่อไป

ซึ่งมีงานวิจัยของ วีระชัย รอดหลง (2549 : 10) พบว่า ครูที่ปรึกษาเป็นบุคคลหลักในการดำเนินงานวางแผนจัดกิจกรรมที่เป็นประโยชน์ต่อผู้เรียน การมีส่วนร่วมของบุคลากรทุกฝ่ายที่เกี่ยวข้องทั้งภายในและนอกสถานศึกษา มีวิธีการเครื่องมือการทำงานที่ชัดเจน มีมาตรฐานมีคุณภาพ และสามารถตรวจสอบได้ ส่งผลให้ผู้เรียนรู้จักตนเองสามารถพัฒนาตนเองทั้งทางด้านพฤติกรรมและสัมฤทธิ์ทางการเรียน และสอดคล้องกับงานวิจัยของ สุทธิรัตน์ หัตถกิจ (2552 : 77) พบว่า ครูที่มีประสบการณ์สามารถให้คำแนะนำแนวทางการดำเนินงานได้ ซึ่งถือว่าเป็นการเติมเต็มศักยภาพในการ

ทำงานระหว่างกัน ที่สำคัญต้องมีการดำเนินงานอย่างเป็นระบบ ผู้บริหารเป็นส่วนสำคัญในการกำกับดูแลให้กำลังใจและกำหนดแนวทางในการปฏิบัติและวิธีการหรือกิจกรรมที่ถือว่าประสบผลในด้านการเก็บข้อมูล เพื่อใช้ในการพิจารณาและรู้จักนักเรียนเป็นรายบุคคล คือ การเยี่ยมบ้านนักเรียน การได้พูดคุยและแลกเปลี่ยนข้อมูลกับผู้ปกครอง เป็นกิจกรรมที่ทำให้ได้รับข้อมูลของนักเรียนอย่างชัดเจนและถูกต้อง

3.5.2 การคัดกรองนักเรียน คือ กระบวนการคัดกรองนักเรียนเป็นการวิเคราะห์ข้อมูลทั้งหมดที่ได้จากการรู้จักนักเรียนเป็นรายบุคคล จากนั้นนำผลที่ได้มาจำแนกตามเกณฑ์การคัดกรองที่สถานศึกษาได้จัดทำขึ้นมาคัดแยกนักเรียนออกเป็น 3 กลุ่มได้แก่ กลุ่มปกติ กลุ่มเสี่ยงและกลุ่มมีปัญหา กระบวนการคัดแยกการจัดกลุ่มนักเรียนขึ้นมาก็เพื่อให้ง่ายต่อการดูแลช่วยเหลือและสามารถแก้ไขปัญหาได้ทันเวลาและแก้ปัญหาได้ตรงจุด โดยเฉพาะปัญหาที่เร่งด่วน สิ่งควรคำนึงของครูที่ปรึกษาในการคัดกรองนักเรียนคือ ไม่ควรให้นักเรียนรู้ข้อมูลหรือผลในการคัดกรองว่าจัดอยู่ถูกจัดอยู่ในกลุ่มไหน ถึงแม้ว่านักเรียนจะรู้ว่าตนเองจัดอยู่ในกลุ่มไหนแล้วก็ตาม เพื่อไม่ให้กระทบกับความรู้สึกของนักเรียน เมื่อครูได้สรุปผลในการคัดกรองหรือคัดแยกนักเรียนเรียบร้อยแล้ว ควรที่จะแจ้งให้ผู้ปกครองหรือคนในครอบครัวทราบเพื่อที่จะได้รับความร่วมมือในการช่วยเหลือนักเรียน แต่ควรทำความเข้าใจกับผู้ปกครองด้วย ครูที่ปรึกษาควรมีการประชุมชี้แจงให้ครูและบุคลากรในโรงเรียนทราบและพิจารณาหลักเกณฑ์ในการจัดกลุ่มของนักเรียน เพื่อให้เป็นไปในแนวทางเดียวกันทุกคนยอมรับในหลักเกณฑ์ที่ใช้ หลักเกณฑ์การคัดกรองโดยมีวิธีการคือนำผลที่ได้มาวิเคราะห์ปัญหา ดังนี้

3.5.2.1 ด้านความสามารถของนักเรียนด้านการเรียน ดูข้อมูลจากผลการเรียน โดยรวม การติด 0 ร ม.ส. สถิติการมาเรียน และการขาดเรียน ตามเกณฑ์ที่กำหนดและศึกษาความสามารถเรื่องอื่นๆของนักเรียน ได้แก่ ความถนัด ความสามารถพิเศษ และความสนใจของนักเรียนหรืออาจจะดูจากผลงานของนักเรียน

3.5.2.2 ด้านสุขภาพของนักเรียน ศึกษาจากสภาพร่างกายปกติมีความผิดปกติใหม่ จัดอยู่ในนักเรียนที่มีความต้องการพิเศษใหม่หรืออาจจะมีความบกพร่องทางร่างกาย มีโรคประจำตัวมีส่วนสูง และน้ำหนัก สมดุลกันใหม่ การแต่งกายและการคบเพื่อน ศึกษาด้านจิตใจจากแบบประเมินพฤติกรรมเด็ก (SDQ) แบบประเมินความทางด้านอารมณ์ (EQ) สังเกตพฤติกรรมในด้านอื่นๆที่แสดงออก

3.5.2.3 ด้านครอบครัว ควรศึกษาเกี่ยวกับการมีรายได้รับในแต่ละเดือน มีหนี้สินติดตัวไหม รายรับและการใช้จ่ายของครอบครัว ค่าใช้จ่ายของลูกๆในการมาโรงเรียนในแต่ละวัน สิทธิที่นักเรียนได้รับมีไหม สามารถดูแลนักเรียนได้อย่างเหมาะสมหรือไม่ ที่พักอาศัยมีความปลอดภัยและสิ่งแวดล้อมเหมาะสม ความสัมพันธ์ระหว่างสมาชิกในครอบครัว มีการเกี่ยวข้องกับยาเสพติด สุรา

การพนันใหม่ มีการทะเลาะเบาะแว้งภายในครอบครัวหรือกับญาติพี่น้อง มีพฤติกรรมไม่เหมาะสมหรือไม่สมควรในเรื่องเพศที่มีผลต่อความเปลี่ยนแปลงของนักเรียน

กลุ่มสุขภาพจิต (2546 : 11) ได้ระบุความสำคัญไว้ว่า การคัดกรองนักเรียนเป็นการพิจารณาข้อมูลเกี่ยวกับตัวนักเรียน เพื่อจัดกลุ่มนักเรียนออกเป็นสองกลุ่ม คือ

1. กลุ่มปกติ ได้แก่ นักเรียนที่รับการวิเคราะห์ข้อมูลต่างๆตามเกณฑ์การคัดกรองแล้วอยู่กลุ่มปกติ
2. กลุ่มเสี่ยงหรือกลุ่มมีปัญหา ได้แก่ นักเรียนที่จัดอยู่ในเกณฑ์ของกลุ่มเสี่ยงหรือกลุ่มมีปัญหตามเกณฑ์การคัดกรองของโรงเรียน

สำนักงานคณะกรรมการการศึกษาขั้นพื้นฐาน (2547 : 43) ได้ระบุการคัดกรองนักเรียนเป็นการวิเคราะห์ข้อมูลที่ได้จากการรู้จักนักเรียนรายบุคคลแล้วนำผลที่ได้มาจำแนกตามเกณฑ์ที่กำหนดมาทำการคัดกรองที่สถานศึกษาได้จัดทำขึ้น สถานศึกษาควรมีการประชุมครูกำหนดเกณฑ์การคัดกรอง เพื่อแบ่งกลุ่มนักเรียนร่วมกันให้เป็นที่ยอมรับของครูในโรงเรียนและสอดคล้องกับสภาพความเป็นจริงในแต่ละคน การคัดกรองนักเรียนจะแบ่งนักเรียนออกเป็น 3 กลุ่ม

1. กลุ่มปกติ หมายถึง นักเรียนที่ไม่มีพฤติกรรมที่เป็นปัญหาและส่งผลกระทบต่อชีวิตประจำวันของตนเองหรือสังคมส่วนร่วมในด้านลบ
2. กลุ่มเสี่ยง หมายถึง นักเรียนที่มีพฤติกรรมเบี่ยงเบนไปจากปกติ เช่น เก็บตัว แสดงออกเกินขอบเขต การปรับตัวทางเพศที่ไม่เหมาะสม ทดสองสิ่งเสพติด ผลการเรียนรู้มีการเปลี่ยนแปลงในทางลบ จัดอยู่ในเกณฑ์ของกลุ่มเสี่ยงตามเกณฑ์การคัดกรองของโรงเรียน ซึ่งเป็นหน้าที่ของโรงเรียนที่ต้องช่วยเหลือ ป้องกัน หรือแก้ไขปัญหตามความเหมาะสม ตามเกณฑ์
3. กลุ่มมีปัญหา หมายถึง นักเรียนที่มีพฤติกรรมที่เป็นปัญหาชัดเจนจนมีผลกระทบต่อวิถีของตนเองหรือต่อสังคมส่วนร่วมในทางลบ

ซึ่งมีงานวิจัยของ ชมาภรณ์ สายวงศ์ปัญญา (2548 : 69) พบว่า การคัดกรองนักเรียนช่วยให้สามารถแก้ไขนักเรียนได้ตรงกับปัญหาการจัดกลุ่มนักเรียนทำให้ครูสามารถให้การส่งเสริมหรือสนับสนุนนักเรียนได้อย่างถูกต้อง โรงเรียนควรมีระบบคัดกรองนักเรียนได้อย่างชัดเจน ครูประจำชั้นไม่ควรให้นักเรียนรู้ว่าตนเองถูกจัดอยู่ในกลุ่มใด เพราะจะมีผลเสียต่อนักเรียนในทางลบถ้านักเรียนรู้ว่าตนเองจัดให้อยู่ในกลุ่มเสี่ยงหรือกลุ่มที่มีปัญหาและโรงเรียนควรนำผลการคัดกรองนักเรียนเป็นข้อมูลในการช่วยเหลือนักเรียนด้านต่างๆ

3.5.3 การส่งเสริมนักเรียน คือ วิธีการที่ครูที่ปรึกษาส่งเสริมให้นักเรียนทุกคนทั้ง 3 กลุ่ม คือ กลุ่มปกติ กลุ่มเสี่ยงหรือกลุ่มมีปัญหาให้มีคุณภาพดีขึ้น เป็นการป้องกันไม่ให้นักเรียนกลุ่มปกติอยู่กลุ่มเสี่ยงหรือกลุ่มมีปัญหาส่งเสริมในความถนัดที่นักเรียนมี และหาวิธีการที่ทำให้นักเรียนกลุ่มเสี่ยง

หรือกลุ่มมีปัญหากลับไปอยู่ให้สภาพเป็นเด็กกลุ่มให้มากที่สุดโดยสรรหากิจกรรมหรือชุมนุมที่ช่วยในการสนับสนุนการส่งเสริมนักเรียนไปในทางดีตนชอบ ซึ่งสามารถทำได้หลายวิธีตามความเหมาะสมและความต้องการของแต่ละโรงเรียน กิจกรรมสำคัญที่โรงเรียนควรจัดเพื่อเป็นการส่งเสริมนักเรียนคือ

3.5.3.1 กิจกรรมโฮมรูม(Home room) เรียกว่าเป็นกิจกรรมที่ครูที่ปรึกษา/หรือครูประจำชั้นจัดหารูปแบบและร่วมจัดกิจกรรมกับเด็กนักเรียน ซึ่งกิจกรรมนี้สามารถจัดในรูปแบบที่เป็นรายบุคคลหรือแบบกลุ่ม ส่วนสถานที่จัดกิจกรรมใช้ให้ครูดูตามความเหมาะสมและเห็นอาจจะเป็นในห้องเรียนหรือนอกห้องเรียนก็ได้ ควรเป็นกิจกรรมที่เป็นพ้องกันระหว่างครูและนักเรียน จัดบรรยากาศกิจกรรมเป็นกันเองและรู้สึกอบอุ่นทุกคนสนุกในการเข้าร่วมกิจกรรม ให้นักเรียนได้ค้นหาตนเองและรู้จักการปฏิบัติงานร่วมกับคนอื่นการปรับตัวให้เข้าคนอื่นได้ มีเทคนิคและวิธีการในการปรับตัว การวางแผนงาน การตัดสินใจกระทำบางอย่าง สร้างความรู้จักความรู้จัก ความคุ้นเคยระหว่างครูกับนักเรียน ครูที่ปรึกษาสามารถสังเกตพฤติกรรมนักเรียนและส่งเสริม สนับสนุน ในสิ่งที่นักเรียนชอบและถนัด วิธีการในการจัดกิจกรรมโฮมรูม ควรเตรียมความพร้อมในด้านเนื้อหาและรูปแบบกิจกรรม มีการสอบถามหรือสำรวจความต้องการของนักเรียน ให้นักเรียนเห็นว่าตัวเองสำคัญ มีส่วนในการเลือกกิจกรรมและการวางแผนการจัดกิจกรรม โดยใช้หลักการบูรณาการหากัน มีจุดมุ่งหมายและเป้าหมายสอดคล้องกับนโยบายที่โรงเรียนกำหนด มีความยืดหยุ่น ผสมผสานกับความต้องการของผู้เรียน เมื่อทำกิจกรรมเสร็จแล้ว ควรมีการบันทึกหลักฐานการจัดกิจกรรม พร้อมสรุปผลการดำเนินกิจกรรมและจัดเก็บข้อมูล ไว้อย่างมีระเบียบ ธัญสมร คเชนทร์เดชา (2552) ได้กล่าวถึงหลักการจัดกิจกรรมโฮมรูมได้ดังนี้ การดำเนินจัดกิจกรรมโฮมรูมควรได้รับการสนับสนุนจากผู้บริหารและความร่วมมือจากครูที่ปรึกษา การตั้งจุดมุ่งหมายควรเกินจากการพิจารณาร่วมกันจากคณะทำงาน ให้สอดคล้องกับความสนใจและความต้องการของผู้เรียน เวลาที่เหมาะสมประมาณ 45 นาที/ สัปดาห์

3.5.3.2 จัดกิจกรรมพบปะผู้ปกครองชั้นเรียน (Classroom meeting) กิจกรรมประชุมผู้ปกครองในระดับชั้นเรียน ถือเป็นกิจกรรมที่สร้างมิตรภาพระหว่างครูที่ปรึกษากับผู้ปกครองของนักเรียนในการดูแลช่วยเหลือนักเรียน นับว่ากิจกรรมที่ดีเพราะเป็นการสร้างความเข้าใจระหว่างกับผู้ปกครองและครูที่ปรึกษา สามารถร่วมวางแผนในการดำเนินงานเพื่อพัฒนาผู้เรียนให้มีคุณภาพที่ดีขึ้น ทำให้นักเรียนได้อยู่ในสายตาของผู้ใหญ่ตลอด หากโรงเรียนได้รับความร่วมมือจากผู้ปกครอง ทำให้การดำเนินงานได้ง่ายขึ้น

กรมสุขภาพจิต (2546 : 20) ได้ระบุไว้ว่า การจัดประชุมผู้ปกครองเป็นการพบปะแลกเปลี่ยนเรียนรู้กันระหว่างครูที่ปรึกษากับผู้ปกครองนักเรียน เพื่อสร้างความสัมพันธ์อันดีและต่อกันให้ร่วมมือในการดูแลช่วยเหลือนักเรียนในระหว่างที่นักเรียนอยู่ที่บ้าน โรงเรียนและผู้ปกครองช่วยกันทำให้การดำเนินงานได้ง่ายขึ้น ในการประชุมผู้ปกครองทำให้นักเรียนได้รับความเอาใจใส่จาก

ผู้ปกครองมากยิ่งขึ้น ไม่ว่าจะเป็นด้านคุณภาพของผู้เรียน ด้านการใช้ชีวิต แนวดำเนินการงานโรงเรียน ควรที่จะจัดประชุมผู้ปกครองนักเรียนอย่างน้อยปีละ 2 ครั้ง ซึ่งในการประชุมแต่ละครั้งให้ผู้ปกครอง การรายงานข้อมูลต่างๆเกี่ยวกับตัวนักเรียน และครูที่ปรึกษาที่รายงานในส่วนขอโรงเรียน เพื่อนำ สิ่งเหล่านั้นมาปรับแก้และส่งเสริมไปในทางที่ดีขึ้น อาจจะเป็นการจัดกิจกรรมต่างๆ ที่จะทำให้ ผู้ปกครองมีส่วนร่วมในการดูแลช่วยเหลือนักเรียน และส่งเสริมในนักเรียนไปในทางที่ดี

การประชุมผู้ปกครองควรมีการประชุมผู้ปกครองในชั้นเรียนอย่างน้อยๆ 1 ครั้งต่อ 1 ภาค เรียน ควรมีการวางแผนเนื้อหาสาระของการประชุม จัดเตรียมข้อมูลของนักเรียนเป็นรายบุคคล เนื้อหาของการประชุมควรเป็นการรายงานโดยภาพรวมของนักเรียนรายบุคคล ไม่ว่าจะเป็นพฤติกรรม ของนักเรียนควรพูดให้เป็นกลางๆ จัดกิจกรรมที่ร่วมกันช่วยเหลือนักเรียนพัฒนาผู้เรียน การพูดคุย สนทนากับผู้ปกครองควรระวังในเรื่องคำพูด การอธิบายความประพฤติของนักเรียนในทางไม่ดี จนเกินไป แต่ควรให้ผู้ปกครองเห็นถึงความพยายามครูและโรงเรียนมีเข้าใจในตัวนักเรียน รักและ ห่วงใยในนักเรียนทุกคน ในการประชุมทุกครั้งควรเปิดโอกาสให้ผู้ปกครองแสดงความคิดเห็นใน รูปแบบการดูแลช่วยเหลือนักเรียนเพิ่มเติมที่เกี่ยวกับตัวนักเรียน ในการประชุมผู้ปกครองชั้นเรียนควร คัดเลือกตัวแทนผู้ปกครองในระดับชั้นเรียน เป็นผู้ประสานงานเมื่อมีกิจกรรมต่างๆที่ผู้ปกครองต้องเข้า ร่วม เพื่อให้มีส่วนร่วมกับโรงเรียนในการจัดการศึกษาและกิจกรรมต่างๆของโรงเรียน ทั้งด้านการดูแล ช่วยเหลือในการจัดการศึกษา เพื่อให้เด็กนักเรียนมีผลสัมฤทธิ์ทางการเรียนดีขึ้น ทุกครั้งที่มีการ ประชุมครูควรมีการสรุปผลเป็นเอกสารหลักฐานการประชุม ควรหากิจกรรมเพื่อช่วยเหลือนักเรียน ด้วยกิจกรรมที่หลากหลาย ตามลักษณะ ความเหมาะสมและความจำเป็นกับตัวนักเรียน เพื่อพัฒนา นักเรียนกลุ่มที่มีความเสี่ยงให้กลับคืนสู่สภาพปกติ สามารถอยู่ร่วมกันกับสังคมในปัจจุบันได้

ซึ่งมีงานวิจัยของ พิชราภรณ์ เดชสุภา (2551 : 51) พบว่า ครูประจำชั้นควรจัดกิจกรรมที่ หลากหลายเหมาะสมกับวัยและให้นักเรียนมีส่วนร่วมในการจัดกิจกรรมก่อนเรียน เพื่อให้เด็กนักเรียนเห็น ความสำคัญของตนเองกับกิจกรรมก่อนเรียนของครูประจำชั้นและโรงเรียนควรจัดให้มีเวทีแสดง ความสามารถนักเรียน เพื่อให้เด็กนักเรียนได้แสดงกิจกรรมที่ตนเองสนใจ และสอดคล้องกับงานวิจัยของ สติคเคิล (Stickle, 1980, p.314) ได้ศึกษาหน้าที่ของอาจารย์ที่ปรึกษาที่เป็นที่ยอมรับของนักศึกษาผล การศึกษา พบว่า หน้าที่ของอาจารย์ที่ปรึกษามี 5 ประการ คือ การให้ความช่วยเหลือนักศึกษาให้ สำเร็จหลักสูตรตามความสนใจและความต้องการ การให้ข้อมูลแก่นักศึกษาในเรื่องวิชาการ กฎ ระเบียบ การให้คำปรึกษานักศึกษาด้านการพัฒนาการศึกษาโดยการให้การเรียนรู้และทำความเข้าใจ นักศึกษา โดยคำนึงถึงความต้องการ เป้าหมาย ความหวัง ให้การช่วยเหลือแก้ไขปัญหาส่วนตัว และ ช่วยสนับสนุนวางแผนด้านวิชาการในระยะยาว

3.5.4 การป้องกันและแก้ไขปัญหา การดูแลช่วยเหลือนักเรียน ครูที่ปรึกษาหรือครูประจำ ชั้นควรเอาใจใส่ดูแลนักเรียนที่อยู่ในความรับผิดชอบของตนเองทุกคนอย่างทั่วถึง โดยนักเรียนที่จัดอยู่

ในกลุ่มเสียงและกลุ่มมีปัญหา จึงจำเป็นต้องให้ความดูแลอย่างใกล้ชิดหรือดูแลเป็นพิเศษว่านักเรียนกลุ่มปกติ เพื่อป้องกันนักเรียนในกลุ่มนี้ไม่ให้ไปหลงทางในทางที่ไม่ถูกต้องและสามารถแก้ไขปัญหาได้ทันเวลาเมื่อเห็นว่ามีคามผิดปกติ ซึ่งเป็นสิ่งครูที่ปรึกษาต้องหาวิธีการที่หลากหลายและแตกต่างกันไปในการแก้ปัญหานักเรียนในกลุ่มนี้ เพราะนักเรียนแต่ละคนจะมีปัญหาที่ไม่เหมือนกันถึงบางครั้งปัญหาจะเหมือนกันด้วยลักษณะที่ต่างกันในตัวบุคคล ก็ควรใช้วิธีการแก้ไขที่ต่างกัน ฉะนั้นการดูแลช่วยเหลือนักเรียนครูที่ปรึกษาจะต้องอาศัยความรู้ ความเข้าใจ เทคนิคและมีวิธีการแก้ไขปัญหาที่ค่อนข้างมาก เพื่อให้นักเรียนในความดูแลของตนสามารถอยู่ร่วมกับคนอื่นในสังคมได้ และเป็นที่ยอมรับของเพื่อนๆ ในการดำเนินการป้องกันและช่วยเหลือนักเรียนสามารถกระทำได้หลายแบบด้วยกัน แต่สิ่งที่สำคัญครูที่ปรึกษาต้องมีความรู้ในการดำเนินงานและหาสิ่งที่เห็นว่าเหมาะสมและเป็นผลมากที่สุด คือ

3.5.4.1 การพูดคุยและให้คำปรึกษาในเบื้องต้นกับนักเรียน นับว่าเป็นวิธีการพูดคุยที่ทำให้นักเรียนรู้ผ่อนคลายกับปัญหาที่เกิดขึ้นให้ลดน้อยลง สร้างบรรยากาศที่เป็นกันเองและรู้สึกอบอุ่น ครูก็สอดแทรกสาระสำคัญที่คิดว่านักเรียนต้องปรับปรุงหรือเปลี่ยนแปลงทั้งปัญหาด้านความรู้สึกนึกคิดของนักเรียน พฤติกรรมที่ยังไม่เหมาะสมไม่ควรให้ปรับเปลี่ยนพฤติกรรมที่พึงประสงค์ ซึ่งนับว่าการให้การปรึกษาเบื้องต้นเป็นสิ่งสำคัญที่ครูที่ปรึกษาควรมีและปฏิบัติ

3.5.4.2 การจัดกิจกรรมเพื่อการป้องกันและช่วยเหลือแก้ไขปัญหานักเรียน ครูที่ปรึกษาควรสรรหารูปแบบในการจัดกิจกรรมเสริมทักษะในด้านต่างๆ เป็นกิจกรรมที่ทั้งครูและนักเรียนมีความเห็นตรงกันว่าควรมีเพื่อให้ให้นักเรียนได้รู้สึกว่าคุณมีความสำคัญและสนุกกับกิจกรรมเหล่านั้นและให้ความร่วมมือในกิจกรรมเป็นอย่างดี กิจกรรมที่ต้องให้เกิดประโยชน์กับนักเรียนทุกคนที่เข้าร่วม กิจกรรมที่ควรดำเนินการมีดังนี้

3.5.4.2.1 กิจกรรมเสริมหลักสูตร ในการจัดกิจกรรมนี้ครูควรหาเวลานอกเหนือจากเวลาเรียนปกติ อาจจะเป็นช่วงเช้าก่อนเข้าชั้นเรียนหรือช่วงบ่ายหลังเลิกเรียน การดำเนินงานจัดกิจกรรมในรูปแบบกลุ่มหรือชุมนุมต่างๆ โดยที่ครูและนักเรียนช่วยกันคัดเลือกกิจกรรมที่เป็นความต้องการนักเรียน และมีประโยชน์ต่อนักเรียน โรงเรียนจัดให้นักเรียนได้คัดเลือกกิจกรรมที่หลากหลาย ให้นักเรียนได้มีส่วน ร่วมคิด ร่วมทำ ร่วมรับผิดชอบ ดำเนินการเอง โดยครูที่ปรึกษาเป็นผู้สนับสนุนช่วยเหลือ นอกจากนี้โรงเรียนควรจัดแหล่งเรียนรู้ ให้พอเพียงกับความต้องการของนักเรียนที่จะใช้ศึกษาค้นคว้า และเรียนรู้ด้วยตนเอง จัดให้มีเทคโนโลยีที่ทันสมัยบริการนักเรียนอย่างทั่วถึง

3.5.4.2.2 กิจกรรมในห้องเรียน เป็นกิจกรรมที่ต้องอาศัยครูประจำชั้นหรือครูประจำวิชาความให้ความร่วมมือในการจัดกิจกรรมในขณะที่เรียน โดยการเรียนการสอนที่เน้นผู้เรียนเป็นสำคัญในการจัดการเรียนรู้ใช้กระบวนการกลุ่มและหรือจับคู่ เน้นให้ผู้เรียนมีส่วนร่วมในทุกๆกิจกรรม เพื่อให้ผู้เรียนมีทักษะการเรียนรู้มากขึ้น ภาคภูมิใจในการทำงานกลุ่ม และรู้สึกภูมิใจในผลงานที่ได้ทำ

ได้ร่วมเรียนรู้และกิจกรรมต่างๆกับเพื่อนๆ ฝึกทักษะการพูดหน้าชั้นเรียนเปิดโอกาสให้นักเรียนได้ฝึกฝนบ่อยๆเพื่อความเคยชิน ให้กำลังใจหรือเสริมแรงในทางบวกทำให้นักเรียนเกิดความมั่นใจในตัวเองมากยิ่งขึ้น

3.5.4.2.3 กิจกรรมเพื่อนช่วยเพื่อนหรือการจับคู่ (Buddy) จัดกิจกรรมที่ใช้ระบบเพื่อนกลุ่มเก่งมาจับคู่กับเพื่อนนักเรียนที่อ่อนกว่าโดยวิธีจับคู่กันของนักเรียนให้เหมาะสมกับความสามารถ ความถนัดของนักเรียน และมีเคมีที่เข้ากันได้ เพื่อให้เกิดการเรียนรู้ที่รวดเร็วขึ้น และได้ช่วยเหลือกันจริง ไม่เกิดปัญหาในการจับคู่ตามหลัง หรืออาจจะให้นักเรียนจับคู่ด้วยความสมัครใจกันเองทั้งสองฝ่าย เป็นการฝึกให้นักเรียนเอาใจใส่เพื่อนๆที่อ่อนกว่า ช่วยเหลือ เอื้อเฟื้อต่อกัน หน้าที่ของครูที่ปรึกษาคือสอดส่องกิจกรรมของผู้เรียนในแต่ละคู่ว่าสามารถช่วยเหลือกันได้มากน้อยแค่ไหน มีปัญหาหรืออุปสรรคอะไรไหม เพื่อที่สามารถช่วยเหลือและแนะนำให้นักเรียน

3.5.4.2.4 กิจกรรมซ่อมเสริม กิจกรรมนี้ส่วนใหญ่เป็นปัญหาด้านการเรียน โดยเฉพาะวิชาภาษาไทย ซึ่งเป็นวิชาพื้นฐานของหลายๆวิชาของนักเรียน ซึ่งครูประจำวิชาที่สอนควรสังเกตนักเรียนในกลุ่มในขณะทำการสอน ซึ่งนักเรียนกลุ่มต้องมีการจัดสอนเพิ่มเติมนอกจากเวลาเรียน เพื่อให้เรียนได้ทันเพื่อน โดยที่ครูที่ปรึกษากับครูประจำวิชาต้องให้ความร่วมมือกันในวางแผนเพื่อช่วยเหลือนักเรียนกลุ่มนี้ ให้นักเรียนเอาใจใส่ในการเรียนของตนเอง ให้ความสำคัญกับการเรียนให้มากขึ้น ซึ่งครูผู้สอนควรนัดแนะวัน เวลา สถานที่กับนักเรียนเพื่อที่จะเรียนซ่อมเสริมหรือเพิ่มเติม

ซึ่งมีก็งานวิจัยของสายสมร ยุวนมิตร (2545 : 74) พบว่า ระบบการดูแลช่วยเหลือนักเรียนเป็นแนวทางหนึ่งที่จะช่วยให้นักเรียนและครูที่ปรึกษารวมทั้งผู้ปกครองสามารถปรึกษาหารือและสามารถแก้ไขปัญหาาร่วมกัน และสอดคล้องกับงานวิจัยของ ลิตเติล (Little,1985 : 34-36) ได้ศึกษาบทบาทหน้าที่ของอาจารย์ที่ปรึกษา พบว่า ครูที่ปรึกษาควรปฏิบัติหน้าที่สำคัญ 3 ประการ คือ เป็นผู้คอยช่วยเหลือเมื่อได้รับการร้องขอ เป็นผู้ให้การฝึกอบรมและให้คำแนะนำปรึกษา และเป็นผู้ให้ความรู้ทักษะที่จำเป็น

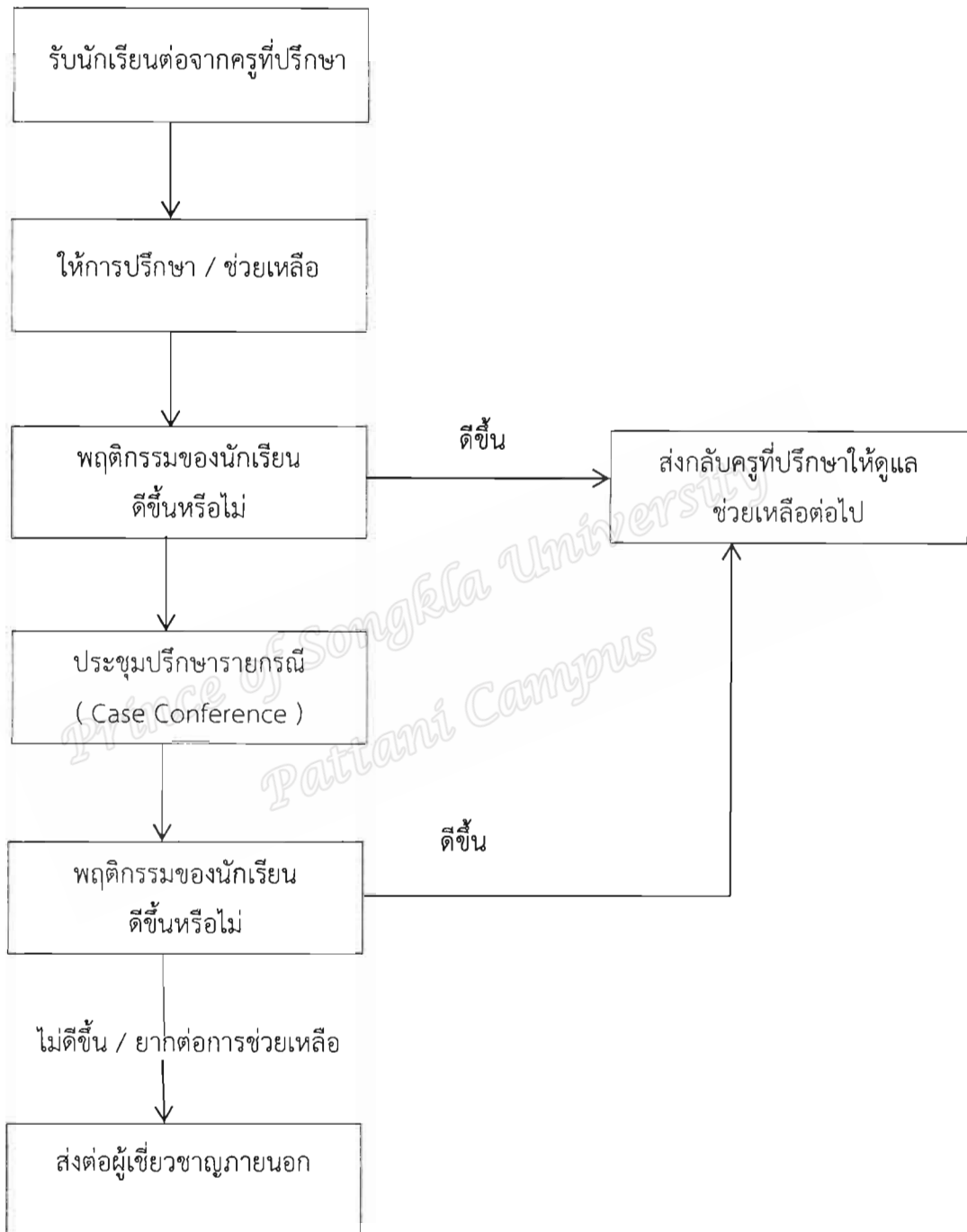
3.5.5 การส่งต่อนักเรียน สำนักงานคณะกรรมการการศึกษาขั้นพื้นฐาน (2552 : 21-22) ได้กล่าวไว้ว่า ในการป้องกันและแก้ปัญหาของนักเรียนโดยครูที่ปรึกษา ตามกระบวนการแก้ปัญหา อาจมีบางกรณีที่มีปัญหาที่มีความอยากต่อการช่วยเหลือนักเรียนที่มีพฤติกรรมไม่ดีขึ้น ในการดูแลช่วยเหลือนักเรียนของครูที่ปรึกษา เมื่อได้ดำเนินการตามกระบวนการช่วยเหลือทั้ง 4 ด้าน ข้างต้นแล้วยังไม่สามารถช่วยเหลือนักเรียนได้เพราะบางครั้งบางกรณีปัญหาของนักเรียนรุนแรงทำให้ยากต่อการแก้ไขปัญหา มีความจำเป็นที่ต้องอาศัยผู้เชี่ยวชาญเฉพาะด้านมาช่วยดำเนินการหรือแนะแนวทางเพิ่มเติมให้การช่วยเหลือครูที่ปรึกษาควรส่งต่อนักเรียนกับหัวหน้าระบบดูแลก่อนในเบื้องต้นหากมีกรณีที่หนักเกินไปให้ส่งต่อไปให้ผู้เชี่ยวชาญแก้ไขปัญหานั้นต่อไป เพื่อป้องกันไม่ให้เป็นปัญหาจะทวีคูณหรือมีความรุนแรงเพิ่มขึ้นอีก ลักษณะของการส่งต่อนักเรียนมีรูปแบบของการดำเนินการได้ 2 แบบ คือ

3.5.5.1 การส่งต่อภายใน เป็นการส่งนักเรียนที่มีปัญหาภายในโรงเรียนโดยครูผู้ดูแลส่งต่อนักเรียนให้กับทีมหัวหน้าระบบดูแลหรือครูที่มีความสามารถในการช่วยเหลือนักเรียนได้ตามลักษณะของปัญหาที่พบ เช่น ครูฝ่ายแนะแนว ครูประจำวิชาหรือฝ่ายปกครอง และครูที่สังเกตได้ว่านักเรียนคนนี้น่าจะชื่นชอบ ในการส่งต่อนักเรียนในแต่ละครั้งควรมีการจัดทำข้อมูลหรือประวัติของนักเรียนที่ผ่านมา เพื่อผู้รับต่อจะได้หาวิธีการแก้ไขปัญหาและวิธีการช่วยเหลือได้ตรงจุดและรวดเร็วขึ้น มีการประสานงานหรือแจ้งให้ทราบก่อนล่วงหน้าพร้อมชี้แจงรายละเอียดให้ทราบทั้งตัวนักเรียนเอง และผู้ที่รับการส่งต่อจะได้ไม่เกิดปัญหาตามหลังมีความเข้าใจเหตุผลในการส่งต่อในครั้งนี้ ให้นักเรียนเกิดความรู้สึกที่ดีไม่อคติและยอมรับ พร้อมนัดวันเวลาที่ส่งต่อกับครูที่ให้ผู้ดูแลช่วยเหลือ และเมื่อนักเรียนมีพฤติกรรมที่ดีขึ้นพร้อมที่จะรับนักเรียนกลับคืนที่เดิม

3.5.5.2 การส่งต่อภายนอก เป็นการช่วยเหลืออีกชั้นหนึ่งของครูผู้ดูแลที่ได้รับนักเรียนส่งต่อภายในมาดูแลช่วยเหลือตามเกณฑ์หรือกระบวนการที่กำหนดไว้ ยังไม่สามารถแก้ไขปัญหานั้นได้ จึงมีความจำเป็นที่จะต้องประสานงานกับหน่วยงานภายนอกที่มีความชำนาญในด้านนี้ โดยเฉพาะ เพื่อดำเนินการช่วยเหลือนักเรียนอีกชั้น ครูที่ควรเป็นผู้ส่งต่อนักเรียน ได้แก่ ครูแนะแนวหรือฝ่ายปกครองของโรงเรียน เพื่อปรับพฤติกรรมของนักเรียนให้ดีขึ้นกว่าเดิม เมื่อนักเรียนได้รับการช่วยเหลือแล้วสามารถกลับคืนสภาพปกติ โรงเรียนก็จะรับนักเรียนให้กลับเข้าเรียนตามเดิม

ซึ่งมีงานวิจัยของ นันทพงศ์ พงษ์ชาติรัตน์ (2546 : 124) พบว่า ได้เสนอแนวทางการส่งต่อนักเรียน คือ ควรชี้แจงให้ผู้ปกครองและนักเรียนทราบถึงความจำเป็นที่จะต้องไปพบผู้เชี่ยวชาญเพื่อที่จะได้ช่วยเหลือนักเรียนให้ความสนใจแก่นักเรียนว่าการช่วยเหลือนักเรียนจะเป็นความลับและรู้เฉพาะครู นักเรียน ผู้ปกครองเท่านั้น เมื่อนักเรียนได้รับการช่วยเหลือแก้ไขแล้ว นักเรียนสามารถกลับเข้ามารับการศึกษาในโรงเรียนได้ และสอดคล้องกับงานวิจัยของ ยุทธนา เรื่องไพศาล (2547 : 50) พบว่า ปัญหาและข้อเสนอแนะการดำเนินงานตามระบบดูแลช่วยเหลือนักเรียนโรงเรียนมัธยมศึกษาสังกัดสถานศึกษาเขตพื้นที่การศึกษาชลบุรี แนวทาง คือ ครูที่ปรึกษาควรประสานงานกับครูที่จะช่วยเหลือดูแลนักเรียนต่อและประสานงานกับบุคลากรที่เกี่ยวข้องการส่งต่อนั้นต้องมีการช่วยเหลืออย่างเป็นระบบ และประสานงานกับผู้เชี่ยวชาญหรือผู้ที่เกี่ยวข้องเพื่อการช่วยเหลือที่มีประสิทธิภาพ

แผนภาพที่ 6 แสดงกระบวนการดำเนินงานเพื่อแก้ไขปัญหา นักเรียนของครูแนะแนว / ฝ่ายปกครอง



แผนภาพที่ 6 : กระบวนการดำเนินงานเพื่อแก้ไขปัญหา นักเรียนของครูแนะแนวและฝ่ายปกครอง
ที่มา : (สำนักงานคณะกรรมการการศึกษาขั้นพื้นฐาน , 2547 : 53)

3.6 บทบาทของหน่วยงานและบุคลากรที่เกี่ยวข้องกับระบบดูแลช่วยเหลือนักเรียน

คณะกรรมการการศึกษาขั้นพื้นฐาน (2547 : 17-21) บทบาทหน้าที่ของสถานศึกษาต่อการดำเนินงานระบบดูแลช่วยเหลือนักเรียน จากสถานศึกษาประกอบด้วยบุคคลต่างๆที่จะทำให้การทำงานตามขั้นตอนของระบบดูแลช่วยเหลือนักเรียนได้สำเร็จ ซึ่งประกอบด้วย ผู้บริหาร ครู นักเรียน คณะกรรมการสถานศึกษาขั้นพื้นฐาน และบุคลากรอื่นๆดังนี้

3.6.1 บทบาทหน้าที่ของผู้บริหารสถานศึกษา

ผู้บริหารถือว่าเป็นผู้นำสูงสุดในโรงเรียนสามารถบริหารในทุกๆด้านและให้ความสำคัญในทุกขั้นตอนการดำเนินงานระบบการดูแลช่วยเหลือนักเรียนให้ประสบความสำเร็จ จึงควรดำเนินการตามหน้าที่และแนวทางดำเนินงานดังนี้

Prince of Songkla University
Pattani Campus

ตารางที่ 10 แสดงบทบาทหน้าที่และแนวทางการดำเนินงาน

บทบาทหน้าที่	แนวทางการดำเนินงาน
<p>1. การบริหารจัดการให้มีระบบดูแลช่วยเหลือนักเรียนของโรงเรียนควรให้ชัดเจน</p> <p>2. การประสานงานระหว่างโรงเรียนกับหน่วยงานอื่นๆและบุคคลนอก เช่น เครือข่าย องค์กรหรือหน่วยงานต่างๆ สาธารณสุขหรือ โรงพยาบาล ฯลฯ</p> <p>3. ในการกำกับดูแล นิเทศ การติดตามเอ นำมาประเมินผล การส่งเสริมและเป็นกำลังใจในการดำเนินงานต่างๆ</p>	<ul style="list-style-type: none"> - การกำหนดกลยุทธ์ เป้าประสงค์ ของ การดำเนินงานระบบการดูแลช่วยเหลือนักเรียน - เพื่อให้ทุกคนในโรงเรียนเห็น ความสำคัญของระบบดูแลช่วยเหลือ นักเรียน - การกำหนดโครงสร้างในการ บริหารงานระบบดูแลช่วยเหลือ นักเรียนให้เหมาะสมกับสถานศึกษา - แต่งตั้งคณะกรรมการในการ ดำเนินงานตามความเหมาะสม - ประชุมคณะกรรมการและกำหนด เกณฑ์จำแนกกลุ่มนักเรียน - ส่งเสริมให้ครูทุกคนและบุคคลใน โรงเรียนได้ความรู้เพิ่มเติมในเรื่อง ระบบดูแลช่วยเหลือนักเรียนอย่างต่อเนื่อง - เชิญชวนมาร่วมเป็นกรรมการและ สร้างเครือข่ายร่วมกันในการ ดำเนินงานระบบดูแลช่วยเหลือ นักเรียน - มีการประชุมร่วมกันเพื่อหาทางออก - กำหนดปฏิทินการปฏิบัติงาน - นิเทศ ติดตามงาน รายงานผล - ให้รางวัลในผลงานการดำเนินใน โอกาสต่างๆ

ตารางที่ 10 บทบาทหน้าที่ของผู้บริหารสถานศึกษา

ที่มา: (สำนักงานคณะกรรมการการศึกษาขั้นพื้นฐาน 2547 : 17-18)

3.6.2 บทบาทหน้าที่ของครูประจำชั้นหรือครูที่ปรึกษา

ครูที่ปรึกษานับได้ว่าผู้อยู่ใกล้ชิดกับนักเรียนมากกว่าคนอื่น และเป็นบุคคลสำคัญในการดำเนินงานระบบดูแลช่วยเหลือนักเรียน และครูทุกคนมีบทบาทหน้าที่ที่แตกต่างกันไปในการพัฒนาผู้เรียนให้บรรลุตามจุดมุ่งหมายตามที่โรงเรียนกำหนด ซึ่ง ครูที่ปรึกษาเป็นบุคคลสำคัญในการขับเคลื่อนระบบดูแลช่วยเหลือนักเรียนไปเร็วขึ้น

สำนักงานคณะกรรมการการศึกษาขั้นพื้นฐาน กล่าวว่า วิธีการดำเนินงานระบบดูแลช่วยเหลือนักเรียน มีองค์ประกอบสำคัญของการดำเนินงาน 5 ด้าน (สำนักงานคณะกรรมการการศึกษาขั้นพื้นฐาน 2546 : 35) ดังต่อไปนี้

1. การรู้จักนักเรียนเป็นรายบุคคล การรู้ข้อมูลเบื้องต้นที่จำเป็นๆเกี่ยวกับตัวนักเรียน โดยการสัมภาษณ์หรือการสังเกตและไม่ควรการคาดเดาข้อมูล เพราะอาจจะเกิดข้อผิดพลาดหรือปัญหาได้ยากต่อการช่วยเหลือนักเรียนหรืออาจจะเกิดผลได้น้อยมาก
2. การคัดกรองนักเรียน เป็นคัดนักเรียนจากการวิเคราะห์ข้อมูลเบื้องต้นและข้อมูลในภาพรวมโดยที่นำข้อมูลจากการรู้จักนักเรียนเป็นรายบุคคลแล้วนำมาจำแนกตามเกณฑ์การคัดกรองที่โรงเรียนได้กำหนด
3. การส่งเสริมพัฒนานักเรียน การสนับสนุนให้นักเรียนที่อยู่ในความดูแลของครูประจำชั้น/ครูที่ปรึกษาแต่คนมาพัฒนาส่งเสริมให้เป็นบุคคลที่มีคุณภาพ สนับสนุนในสิ่งที่นักเรียนถนัดและชื่นชอบเพื่อนักเรียนมีความภาคภูมิใจในตนเอง ป้องกันไม่ให้นักเรียนที่อยู่ในกลุ่มปกติกลายเป็นนักเรียนกลุ่มเสี่ยงหรือกลุ่มมีปัญหา โดยหากิจกรรมที่เห็นว่านักเรียนชื่นชอบมาจัดนักเรียน และสังเกตการเข้าร่วมกิจกรรมของนักเรียนแต่ละคน
4. การป้องกันและแก้ไขปัญหา การดูแลเอาใจใส่นักเรียนทุกคนโดยทั่วถึงและเสมอภาค โดยเฉพาะนักเรียนกลุ่มเสี่ยง/มีปัญหาจำเป็นอย่างยิ่งต้องดูแลอย่าใกล้ชิด เพื่อป้องกันการเกิดปัญหาโดยไม่ปล่อยปละละเลยให้เป็นบุคคลที่สังคมไม่ต้องการ
5. การส่งต่อ เป็นการดำเนินการในกรณีที่มีปัญหาอยากต่อการช่วยเหลือหรือหากว่านักเรียนที่ผ่านการช่วยเหลือแล้วมีพฤติกรรมนักเรียนที่ไม่แตกต่างจากเดิม ก็ควรส่งต่อผู้เชี่ยวชาญที่มีความสามารถเฉพาะด้าน เพื่อให้ได้รับการช่วยเหลืออย่างถูกต้อง ถูกต้องและรวดเร็วขึ้นแต่ละกิจกรรมมีความสำคัญแตกต่างกันไป

ระบบดูแลช่วยเหลือนักเรียน เป็นการดำเนินงานที่มีประสิทธิภาพระบบหนึ่งที่กระทรวงศึกษาธิการ สำนักงานคณะกรรมการการศึกษาขั้นพื้นฐาน และกระทรวงสาธารณสุข โดยกรมสุขภาพจิต ได้ร่วมกันวางรากฐานเพื่อการพัฒนาคุณภาพนักเรียน ซึ่งมีแนวทางการดำเนินงานดังนี้ (สำนักงานคณะกรรมการการศึกษาขั้นพื้นฐาน 2547 : 1)

1. ปรับเปลี่ยนบทบาท วิธีคิดและปรับทัศนคติของผู้บริหาร ครู อาจารย์ ในการส่งเสริมการดูแลพัฒนานักเรียนทั้งด้านสติปัญญา อารมณ์ และการเข้าร่วมในสังคม

2. หารูปแบบที่จะสร้างความมั่นใจแก่นักเรียนเมื่อนักเรียนมีปัญหาสามารถเข้าไปคุยกับครูที่เขารู้สึกอบอุ่น และอยากจะเล่าหรือระบายความใน

3. ทำความเข้าใจกับครูที่ดูแลให้มีความสัมพันธ์ใกล้ชิดกับผู้ปกครอง เมื่อมีปัญหาอะไรจะได้ช่วยการแก้ปัญหาได้ทันเวลา และร่วมมือกันสร้างเครือข่ายในการเฝ้าระวังดูแลช่วยเหลือนักเรียน

4. ประสานสัมพันธ์ระหว่างโรงเรียน ชุมชน และผู้ชำนาญการในสาขาต่าง ๆ เพื่อให้มีการส่งต่อและรับช่วงการแก้ไข ส่งเสริม พัฒนานักเรียนและเยาวชนในรูปแบบสหวิทยาการ

การดำเนินงานระบบการดูแลช่วยเหลือนักเรียนจึงมีคุณค่าและความจำเป็นที่สถานศึกษาจะต้องนำไปปฏิบัติ ให้เกิดผลกับนักเรียนอย่างเป็นระบบ ต่อเนื่อง และยั่งยืน ซึ่งการที่ จะทำให้การดำเนินงานประสบความสำเร็จได้ผู้รับผิดชอบในการดำเนินงานต้องมีความเชื่อดังนี้ (สำนักงานคณะกรรมการการศึกษาขั้นพื้นฐาน 2547 : 3)

1. นักเรียนทุกคนต้องการความรักความเข้าใจการให้อภัยการให้โอกาสอยากเป็นคนดีมีปัญหาและมีความสุข

2. นักเรียนทุกคนมีศักยภาพที่จะเรียนรู้และพัฒนาตนเองได้ตลอดชีวิตเพียงแต่ใช้เวลาและวิธีการที่แตกต่างกัน

3. ความสำเร็จของงานต้องอาศัยความร่วมมือแรง ร่วมใจ ร่วมคิด ร่วมกระทำของทุกคนที่มีส่วนเกี่ยวข้อง

4. มาตรฐานระบบการดูแลช่วยเหลือนักเรียน

มาตรฐานช่วยเป็นเกณฑ์และบรรทัดฐานในการดำเนินงานระบบดูแลช่วยเหลือนักเรียน สำนักงานมาตรฐานและประเมินคุณภาพการศึกษา (2554 : 10-15) ได้กำหนดว่า มาตรฐานคุณภาพระบบดูแลช่วยเหลือนักเรียน เพื่อการสร้างคุณภาพในระบบดูแลช่วยเหลือนักเรียนในสถานศึกษา ทั้งหมด 3 มาตรฐาน 2 ตัวชี้วัด แบ่งออกเป็น 3 ด้าน

4.1 มาตรฐานด้านนักเรียน

ประกอบด้วย 1 มาตรฐาน 5 ตัวชี้วัด ให้ความสำคัญกับนักเรียนและเปิดโอกาสพัฒนาตนเองได้ตามศักยภาพของตน และรู้จักการวางตัวในการเข้าร่วมในสังคมได้อย่างมีความสุข

4.1.1 ตัวชี้วัดที่ 1 รู้จักตนเองและพึ่งตนเองได้

เกณฑ์การประเมิน

ระดับที่ 1 ร้อยละ 75 นักเรียนมีความรู้ความสนใจ หาสิ่งที่ตนถนัด สามารถจุดเด่นในตัวเอง ลบล้างจุดด้อยของตนเอง

ระดับที่ 2 ร้อยละ 75 ระดับที่ 1 นักเรียนสามารถคิดวิเคราะห์ตัดสินใจในการคัดเลือกเข้าร่วมกิจกรรมในสิ่งที่ตนชื่นชอบตามความเหมาะสม

ระดับที่ 3 ร้อยละ 75 ระดับที่ 2 ความกล้าแสดงออกอย่างเหมาะสมและสามารถคิดสร้างสรรค์

ระดับที่ 4 ร้อยละ 75 ระดับที่ 3 รู้จักแก้ปัญหาที่เกิดขึ้นได้อย่างถูกต้องและมีความเหมาะสม

4.1.2 ตัวชี้วัดที่ 2 ร่างกายที่แข็งแรง สมบูรณ์และมีนิสัยที่ดี

เกณฑ์ในการประเมิน

ระดับที่ 1 ร้อยละ 75 นักเรียนมีสุขภาพที่สมบูรณ์ น้ำหนักและส่วนสูงได้ตรงตามเกณฑ์มาตรฐานที่กำหนด

ระดับที่ 2 ร้อยละ 75 มีระดับที่ 1 สามารถหาวิธีการป้องกันตนเอง และรู้จักการดูแลสุขภาพตนเองได้

ระดับที่ 3 ร้อยละ 75 มีระดับที่ 2 นักเรียนมีความร่าเริง สดใส มีมนุษยสัมพันธ์ที่ดีและสามารถปรับตัวได้กับทุกสถานการณ์

ระดับที่ 4 ร้อยละ 75 มีระดับที่ 3 สามารถเป็นแบบอย่างที่ดีในแก๊งค์และให้คำแนะนำแก่ผู้อื่นได้

4.1.3 ตัวชี้วัดที่ 3 การรู้จักใช้ชีวิตและสามารถป้องกันตนเองและเสี่ยงในสิ่งที่ไม่เหมาะสม

เกณฑ์การประเมิน

ระดับที่ 1 ร้อยละ 85 ความสามารถในการเรียนรู้ เกิดความเข้าใจในงานสามารถเสี่ยงอันตรายได้

ระดับที่ 2 ร้อยละ 90 ระดับที่ 1 สามารถวิเคราะห์และจำแนกสิ่งที่เป็นพิษภัยอันตรายและพฤติกรรมที่ไม่พึงประสงค์

ระดับที่ 3 ร้อยละ 85 ระดับที่ 2 ก้าวทันเทคโนโลยีและความกล้าแสดงออกและปฏิเสธสิ่งที่ไม่ถูกต้อง

ระดับที่ 4 ร้อยละ 90 ระดับที่ 3 สามารถชักจูงเพื่อไปในการที่ถูกต้องและเหมาะสม

4.1.4 ตัวชี้วัดที่ 4 ปฏิบัติตนเป็นคนดี และเป็นตัวอย่างที่ดีแก่สังคม

ระดับที่ 1 ร้อยละ 75 มีความรับผิดชอบต่อหน้าที่ของตนได้รับมอบหมายตามคาดหวัง

ระดับที่ 2 ร้อยละ 75 ระดับที่ 1 ผู้เรียนสามารถเป็นตัวอย่างที่ดี และประพฤติตนตามที่โรงเรียนกำหนด

ระดับที่ 3 ร้อยละ 75 ระดับที่ 2 ยึดตามประเพณี และตามวัฒนธรรมของคน
ในพื้นที่และในสังคม

ระดับที่ 4 ร้อยละ 85 ระดับที่ 3 เป็นบุคคลที่ดี และเป็นตัวอย่างที่เหมาะสม
ในกับชุมชน และสังคม

4.1.5 ตัวชี้วัดที่ 5 มีเจตคติที่ดีและทักษะพื้นฐานในการประกอบอาชีพ
เกณฑ์การประเมิน
ระดับที่ 1 ร้อยละ 75 รู้จักการทำงานและอาชีพ
ระดับที่ 2 ร้อยละ 75 ระดับที่ 1 และรู้ความสนใจด้านอาชีพของตนเอง
ระดับที่ 3 ร้อยละ 75 ระดับที่ 2 และมีแนวทางในการตัดสินใจเลือกอาชีพ
ระดับที่ 4 ร้อยละ 75 ระดับที่ 3 และมีทักษะและประสบการณ์ในการ
ประกอบอาชีพที่ถนัดและสนใจ

4.2. มาตรฐานด้านกระบวนการ
ประกอบด้วย 1 มาตรฐาน 3 ตัวชี้วัด เน้นให้มีการบริหารจัดการระบบดูแล
ช่วยเหลือนักเรียน

4.2.1 ตัวชี้วัดที่ 1 มีการวางระบบการบริหารจัดการระบบดูแลช่วยเหลือ
นักเรียน

เกณฑ์การประเมิน
ระดับที่ 1 มีโครงสร้างการบริหารงาน
ระดับที่ 2 ระดับที่ 1 มีการคัดสรรและแต่งตั้งคณะกรรมการรับผิดชอบ
ระดับที่ 3 ระดับที่ 2 มีแผนงานโครงการ ปฏิบัติงานตามแผนที่ชัดเจน
และจัดทำคู่มือการดำเนินงานของโรงเรียน

ระดับที่ 4 ระดับที่ 3 พัฒนาในดำเนินงานให้สอดคล้องกับสภาพและ
บริบทของสถานศึกษา

4.2.2 ตัวชี้วัดที่ 2 มีการดำเนินงานตามระบบดูแลช่วยเหลือนักเรียน

4.2.2.1 รู้จักนักเรียนเป็นรายบุคคลในกลุ่มที่รับผิดชอบ
เกณฑ์การประเมิน
ระดับที่ 1 จัดกระบวนการรวบรวมข้อมูลเป็นรายบุคคลด้วยวิธีการที่
แตกต่างกัน

ระดับที่ 2 ระดับที่ 1 ศึกษาข้อมูลนักเรียนเป็นรายบุคคลตามความ
เหมาะสม

ระดับที่ 3 ระดับที่ 2 มีการวิเคราะห์และสรุปข้อมูล

ระดับที่ 4 ระดับที่ 3 สามารถนำข้อมูลไปใช้ในการส่งเสริมนักเรียน และพัฒนาช่วยเหลือนักเรียนต่อไป

4.2.2.2 มีการคัดกรองนักเรียน

เกณฑ์การประเมิน

ระดับที่ 1 มีการคัดกรองนักเรียนตามเกณฑ์ที่สถานศึกษากำหนด

ระดับที่ 2 มีระดับที่ 1 มีการสรุปผลการคัดกรองนักเรียนครบทุกคน

ระดับที่ 3 มีระดับที่ 2 มีการสรุปผลการคัดกรองนักเรียนเป็นระดับชั้น

ระดับที่ 4 มีระดับที่ 3 มีการนำผลที่ได้จากการคัดกรองนักเรียนมา

จัดทำสารสนเทศระดับสถานศึกษาและนำไปใช้

4.2.2.3 มีการส่งเสริมพัฒนานักเรียนที่หลากหลาย

เกณฑ์การประเมิน

ระดับที่ 1 มีแผนงานโครงการกิจกรรมส่งเสริมพัฒนานักเรียน

ระดับที่ 2 มีระดับที่ 1 มีการปฏิบัติงานตามแผน

ระดับที่ 3 มีระดับที่ 2 และมีการประเมินสรุปผลและรายงานผล

ระดับที่ 4 มีระดับที่ 3 และมีการติดตามพฤติกรรมและพัฒนาศักยภาพ

ของนักเรียนอย่างต่อเนื่อง

4.2.2.4 มีการป้องกัน ช่วยเหลือ และแก้ไข

เกณฑ์การประเมิน

ระดับที่ 1 มีการวางแผนการให้คำปรึกษาเบื้องต้น การจัดกิจกรรม

ซ่อมเสริมและสื่อสารกับผู้ปกครอง

ระดับที่ 2 มีระดับที่ 1 จัดกิจกรรมป้องกัน ช่วยเหลือและสามารถหาสิ่งที่

สอดคล้องกับสภาพปัญหา

ระดับที่ 3 มีระดับที่ 2 และมีการติดตามผลการดูแลช่วยเหลืออย่าง

ต่อเนื่อง

ระดับที่ 4 มีระดับที่ 3 และนักเรียนกลุ่มเสี่ยง กลุ่มมีปัญหาได้รับการ

ป้องกันช่วยเหลือแก้ไขให้มีพฤติกรรมดีขึ้น

4.2.2. ส่งต่อนักเรียนให้ตรงตามที่กำหนดและประเด็นปัญหา

เกณฑ์การประเมิน

ระดับที่ 1 เครือข่ายการส่งต่อภายในและภายนอก

ระดับที่ 2 ระดับที่ 1 มีกิจกรรมป้องกัน ช่วยเหลือและแก้ไขปัญหา

ให้สอดคล้องกับสภาพปัญหาที่พบ

ระดับที่ 3 ระดับที่ 2 มีการติดตามกระบวนการดูแลช่วยเหลือเบื้องต้น
 ระดับที่ 4 ระดับที่ 3 มีการปรับปรุงพัฒนาการส่งต่ออย่างเป็นระบบและมี
 เครือข่ายสหวิชาชีพ

4.2.3 การนิเทศ กำกับ ติดตามดำเนินงานตามระบบดูแลช่วยเหลือนักเรียน
 เกณฑ์การประเมิน

ระดับที่ 1 มีแผนการนิเทศ กำกับ ติดตาม ประเมินผลระบบดูแลช่วยเหลือนักเรียน

ระดับที่ 2 ระดับที่ 1 มีการดำเนินงานตามแผน

ระดับที่ 3 ระดับที่ 2 มีการรายงานผล

ระดับที่ 4 ระดับที่ 3 และมีการนำผลมาปรับปรุงและประชาสัมพันธ์

4.3. มาตรฐานด้านปัจจัย

ประกอบด้วย 1 มาตรฐาน 4 ตัวชี้วัด เน้นการใช้สื่อต่างๆ เครื่องมือ เพื่อการ
 ดำเนินงานระบบการดูแลช่วยเหลือนักเรียน

4.3.1 ตัวชี้วัดที่ 1 ผู้บริหารเป็นผู้นำในการดำเนินงานตามระบบดูแลช่วยเหลือนักเรียน

เกณฑ์การประเมิน

ระดับที่ 1 ผู้บริหารมีนโยบายการบริหารงานระบบดูแลช่วยเหลือนักเรียน

ระดับที่ 2 ระดับที่ 1 มีความรู้ความเข้าใจให้ความสำคัญงานระบบการดูแลช่วยเหลือนักเรียน

ระดับที่ 3 ระดับที่ 2 สามารถพัฒนาตนเอง และสามารถพัฒนาระบบการทำงาน

ทำงาน

ระดับที่ 4 ระดับที่ 3 มีการส่งเสริมการดำเนินงานระบบการดูแลช่วยเหลือนักเรียน

นักเรียน

4.3.2 ตัวชี้วัดที่ 2 ครูมีความสามารถในการดำเนินงานระบบดูแลช่วยเหลือนักเรียน

เกณฑ์การประเมิน

ระดับที่ 1 มีความรู้ความเข้าใจ

ระดับที่ 2 ระดับที่ 1 มีการพัฒนาตนเอง

ระดับที่ 3 ระดับที่ 2 และสามารถปฏิบัติงานอย่างเป็นระบบ

ระดับที่ 4 ระดับที่ 3 และให้คำแนะนำช่วยเหลือผู้ร่วมงามและสร้าง

เครือข่ายในการปฏิบัติงาน

4.3.3 ตัวชี้วัดที่ 3 ผู้ปกครอง ชุมชน ให้ความร่วมมือเอาใจใส่ดูแลช่วยเหลือนักเรียน

เกณฑ์ประเมิน

ระดับที่ 1 มีการติดต่อสื่อสารกับโรงเรียน
 ระดับที่ 2 ระดับที่ 1 และให้ความร่วมมือกับโรงเรียนในกิจกรรมการดูแล
 ช่วยเหลือนักเรียน
 ระดับที่ 3 ระดับที่ 2 และมีเครือข่ายผู้ปกครองในการดูแลช่วยเหลือ
 นักเรียน
 ระดับที่ 4 ระดับที่ 3 และมีแผนงาน โครงการ กิจกรรมในการดูแล ส่งเสริม
 ช่วยเหลือ และพัฒนาผู้เรียน

4.3.4 ตัวชี้วัดที่ 4 สร้างเครื่องมือที่ใช้ในการดำเนินงานระบบการดูแลช่วยเหลือ
 นักเรียน

ระดับที่ 1 เครื่องมือ สำหรับผู้บริหารสถานศึกษา ครูผู้ดูแลและผู้ปกครอง
 ในการรู้จักนักเรียนเป็นรายบุคคล

ระดับที่ 2 ระดับที่ 1 เครื่องมือในการคัดกรองนักเรียนและคัดแยกนักเรียน

ระดับที่ 3 ระดับที่ 2 เครื่องมือในการส่งเสริมพัฒนาคุณภาพนักเรียน

การป้องกัน ช่วยเหลือ แก้ไข

ระดับที่ 4 ระดับที่ 3 เครื่องมือที่ใช้ในการส่งต่อนักเรียนที่มีความพร้อม

5.งานวิจัยที่เกี่ยวข้อง

สุภาพ อัยยะ(2552)ได้ทำการศึกษาวิจัยสภาพและปัญหาการบริหารระบบดูแลช่วยเหลือ
 นักเรียนในโรงเรียน สังกัดสำนักงานเขตพื้นที่การศึกษาขอนแก่น เขต 1 จำแนกตามตำแหน่งหน้าที่
 ผู้บริหารและครูผู้สอนมีความคิดเห็นด้านการบริหารระบบดูแลช่วยเหลือนักเรียนในโรงเรียนสังกัด
 สำนักงานเขตพื้นที่การศึกษาขอนแก่น เขต 1 ไม่แตกต่างกัน

บัวเครือ โพธิ์ชัย(2548)ได้ศึกษาปัญหาการดำเนินงานระบบการดูแลช่วยเหลือนักเรียนสังกัด
 สำนักงานเขตพื้นที่การศึกษาสระแก้ว เขต 2 ผลการวิจัย พบว่าปัญหาการดำเนินงานระบบการดูแล
 ช่วยเหลือนักเรียนในโรงเรียนมัธยมศึกษา สังกัดสา สำนักงานเขตพื้นที่การศึกษาสระแก้ว เขต 2 โดยรวม
 อยู่ในระดับปานกลาง และพิจารณาเป็นรายด้านพบว่า มีปัญหาการดำเนินงานอันดับแรก คือ การรู้จัก
 นักเรียนเป็นรายบุคคล อยู่ในระดับปานกลาง รองลงมา ได้แก่ การส่งต่อและการป้องกันและแก้ไข
 ปัญหา ส่วนปัญหาการดำเนินงานระบบการดูแลช่วยเหลือนักเรียนสังกัดสำนักงานเขตพื้นที่การศึกษา
 สระแก้ว เขต 2 จำแนกตามระดับชั้นโดยรวมและรายด้าน มีปัญหาการดำเนินงานแตกต่างกันอย่างไม่มี
 หมายความว่าสำคัญทางสถิติ

วรา งามเสียม(2552)ได้ศึกษาเปรียบเทียบแนวทางแก้ไขปัญหาระบบดูแลช่วยเหลือนักเรียน
 โรงเรียนขยายโอกาสทางการศึกษา สำนักงานเขตพื้นที่การศึกษาระยอง เขต 2 ผลการวิจัย พบว่า

ปัญหาการดำเนินงานตามระบบดูแลช่วยเหลือนักเรียน ตามความคิดเห็นของครูที่ปรึกษา โดยรวม และรายด้าน อยู่ในระดับปานกลาง เรียงตามลำดับจากมากไปหาน้อยดังนี้ ด้านการส่งเสริมและพัฒนาการเรียน ด้านการรู้จักนักเรียนเป็นรายบุคคล ด้านการคัดกรองนักเรียน ด้านการป้องกันแก้ไขปัญหานักเรียน และด้านการส่งต่อนักเรียน ทั้งนี้ปัญหาการดำเนินงานตามระบบดูแลช่วยเหลือนักเรียน ตามความคิดเห็นของครูปรึกษา โรงเรียนขยายโอกาสทางการศึกษา สำนักงานเขตพื้นที่ การศึกษาระยอง เขต 2 โดยรวม แตกต่างกันอย่างไม่มีนัยสำคัญทางสถิติ

สุมาลี ทองงาม (2555) ได้ศึกษาการบริหารจัดการระบบดูแลช่วยเหลือนักเรียนระดับชั้นมัธยมศึกษาตอนต้น โรงเรียนวัดโคกอนสำนักงานเขตภาษีเจริญ กรุงเทพมหานคร ด้วยวิธีวิจัยเชิงคุณภาพ โดยการสัมภาษณ์แบบมีโครงสร้าง ผู้ให้ข้อมูลในการสัมภาษณ์ คือ ผู้บริหารสถานศึกษา จำนวน 2 คน คณะกรรมการสถานศึกษา จำนวน 6 คนครูที่ปรึกษา จำนวน 6 คนผู้ปกครองนักเรียน จำนวน 6 คน และนักเรียนชั้นมัธยมศึกษาตอนต้น จำนวน 6 คน รวม 26 คนการวิเคราะห์ข้อมูลใช้การวิเคราะห์เนื้อหา (Content Analysis) พบว่า การบริหารจัดการระบบดูแลช่วยเหลือนักเรียน โรงเรียนวัดโคกอนมีการบริหารจัดการระบบดูแลช่วยเหลือนักเรียนที่สอดคล้องกับแนวทางการดำเนินงานระบบดูแลช่วยเหลือนักเรียนในสถานศึกษาของกรุงเทพมหานคร โดยมีคำสั่งแต่งตั้งคณะกรรมการบริหารจัดการระบบดูแลช่วยเหลือนักเรียนแบบมีส่วนร่วมจากคณะกรรมการสถานศึกษา ผู้ปกครองนักเรียน ชุมชน และผู้มีส่วนเกี่ยวข้อง มีคำสั่งแต่งตั้งคณะกรรมการผู้รับผิดชอบกิจกรรม/โครงการที่เกี่ยวข้องกับการบริหารจัดการระบบดูแลช่วยเหลือนักเรียน และมีคำสั่งแต่งตั้งคณะกรรมการรายงานผลการบริหารจัดการที่ชัดเจน สามารถตรวจสอบได้

กาดาทิ สามะเต๊ะ(2556) ได้ศึกษาการดำเนินงานตามระบบการดูแลช่วยเหลือนักเรียนในโรงเรียนเอกชน สอนศาสนาอิสลามจังหวัดยะลา โดยเก็บข้อมูลด้วยแบบสอบถามจากประชากรที่เป็นผู้บริหารสถานศึกษาและครูผู้สอนโรงเรียนเอกชนสอนศาสนาอิสลามจังหวัดยะลา จำนวน 115 คน และการสัมภาษณ์กลุ่มเป้าหมายที่เป็นผู้บริหารสถานศึกษา จำนวน 10 คน วิเคราะห์ข้อมูลโดยใช้ ค่าร้อยละ ค่าเฉลี่ย และค่าเบี่ยงเบนมาตรฐาน พบว่า 1) ระดับการดำเนินงานตามระบบการดูแลช่วยเหลือนักเรียนในโรงเรียนเอกชนสอนศาสนาอิสลามจังหวัดยะลา โดยภาพรวมและรายด้านอยู่ในระดับปานกลาง ยกเว้นด้านการรู้จักนักเรียนเป็นรายบุคคลมีการดำเนินงานอยู่ในระดับมาก 2) การเปรียบเทียบการดำเนินงานตามระบบการดูแลช่วยเหลือนักเรียนในโรงเรียนเอกชนสอนศาสนาอิสลามจังหวัดยะลา จำแนกตามเพศ พบว่าไม่แตกต่างกัน ส่วนตำแหน่งหน้าที่และขนาดของโรงเรียน พบว่าแตกต่างกัน 3) ประมวลผลข้อเสนอแนะ พบว่า โรงเรียนควรทำความเข้าใจกับผู้ปกครองในเรื่องวัตถุประสงค์ของการดำเนินงานตามระบบการดูแลช่วยเหลือนักเรียน และควรเปิดโอกาสให้ผู้ปกครองเข้ามามีส่วนร่วมในการวางแผนและคิดกระบวนการทำงานร่วมกัน

บุปผาชาติ เข็มวิชัย(2558)ได้ศึกษาการดำเนินงานระบบดูแลช่วยเหลือนักเรียน: กรณีศึกษา โรงเรียนบ้านแม่ต๋อมอำเภออมก๋อย จังหวัดเชียงใหม่ ประชากรในการศึกษา คือ บุคลากรในโรงเรียน บ้านแม่ต๋อม จำนวน 23 คน ประกอบด้วย ผู้บริหาร จำนวน 2 คน และครู จำนวน 21 คน พบว่า 1). ครูขาดความรู้ ความเข้าใจ ในการดำเนินงานระบบดูแลช่วยเหลือนักเรียน ขาดความชัดเจนใน นโยบายและวิธีการปฏิบัติงานในหน่วยงาน ครูย้ายบ่อย มีการเปลี่ยนครูที่ปรึกษาทุกปีทำให้ขาดความ ต่อเนื่อง ข้อมูลนักเรียนไม่เป็นปัจจุบัน ครูไม่สามารถติดตาม ดูแลนักเรียนได้อย่างทั่วถึง ไม่มีบุคลากร ปฏิบัติหน้าที่ด้านการส่งต่อ นักเรียนโดยตรง 2).ผู้บริหารและครู มีความเห็นสอดคล้องกันว่า ร่างคู่มือ การดำเนินงานระบบการดูแลช่วยเหลือนักเรียน มีผลทำให้การดำเนินงานประสบผลสำเร็จเป็นที่น่า พพอใจ อีกทั้งมีความเหมาะสมในการดำเนินงาน ระยะเวลา และผู้รับผิดชอบ ระบบการดำเนินงานทั้ง 5 ขั้นตอน มีขั้นตอนที่ประสบผลสำเร็จเป็นที่น่าพอใจมาก คือ การรู้จักนักเรียนเป็นรายบุคคล การคัด กรองนักเรียน และการส่งเสริมและพัฒนานักเรียนขั้นตอนที่ประสบผลสำเร็จเป็นที่น่าพอใจปานกลาง คือ การส่งต่อ และขั้นตอนที่ประสบผลสำเร็จเป็นที่น่าพอใจน้อย คือ การป้องกันและแก้ไขปัญหา

นริศรา จุแย้ม(2553)ได้ศึกษาการดำเนินงานระบบดูแลช่วยเหลือนักเรียนตามความคิดเห็น ของผู้บริหารและครูผู้สอนในโรงเรียนอาชีวศึกษาเอกชน จังหวัดระยอง พบว่าการดำเนินงานระบบ ดูแลช่วยเหลือนักเรียนในภาพรวมอยู่ในระดับมาก และเมื่อพิจารณารายด้านทุกด้านอยู่ในระดับมาก ซึ่งด้านที่มีค่าเฉลี่ยสูงสุดคือ ด้านการส่งเสริมและพัฒนานักเรียน รองลงมาคือ ด้านการรู้จักนักเรียน เป็นรายบุคคล และด้านการป้องกัน ช่วยเหลือ และแก้ปัญหา และด้านที่มีค่าเฉลี่ยต่ำสุด คือ ด้านการ คัดกรองนักเรียน

Bedard (1964)ได้ศึกษาเกี่ยวกับการวางแผนนโยบายด้านวินัยของโรงเรียนมัธยมศึกษา ในรัฐแคลิฟอร์เนีย 12 แห่ง ผลการศึกษาได้พบว่า ในโรงเรียนส่วนใหญ่ผู้บริหารจะเป็นผู้กำหนดนโยบาย ทางวินัยนักเรียน โดยอาศัยผลของการประชุม เพื่อหาข้อตกลงร่วมกันระหว่างครูผู้ปกครองและ นักเรียนเป็นแนวทาง

Grittes(1975)ได้ศึกษาความสัมพันธ์ระหว่างบทบาทอาจารย์ที่ปรึกษาประจำชั้นและอาจารย์ ที่ปรึกษาทางวิชาการของนักศึกษาปริญญาตรีและศึกษาความสัมพันธ์ของคุณลักษณะต่างๆ ที่มีผลต่อ การรับรู้ ผลการศึกษาเกี่ยวกับคุณลักษณะของอาจารย์ที่ปรึกษาพบว่าคุณลักษณะที่นิสิต ต้องการ คือ ความอบอุ่นเป็นกันเองและมีความสัมพันธ์ที่ดีระหว่างนิสิตกับอาจารย์ที่ปรึกษาประจำชั้นและ อาจารย์ที่ปรึกษาวิชาการ

จากการศึกษาเอกสารและงานวิจัยที่เกี่ยวข้อง เห็นได้ว่าการดำเนินงานระบบดูแลช่วยเหลือนักเรียน ผู้บริหาร ครูในโรงเรียนต้องให้ความสำคัญ ครูผู้ดูแลควรมีการรวบรวมข้อมูลเพื่อการรู้จักนักเรียนเป็นรายบุคคลจากแหล่งข้อมูลและวิธีการต่างๆ และผู้ปกครองควรมีส่วนร่วมในการช่วยเหลือนักเรียน ส่งเสริม ป้องกัน แก้ไขปัญหาและพัฒนาให้นักเรียน โดยมีการวางแผน แต่งตั้งคณะกรรมการในการดำเนินงาน มีกระบวนการนิเทศ ติดตามและประเมินผล มีข้อมูลสารสนเทศในการปรับปรุง แก้ไขและพัฒนาการดำเนินงานระบบดูแลช่วยเหลือนักเรียนให้มีคุณภาพ เพื่อพัฒนาให้นักเรียนให้เป็นคนเก่ง ดี และมีความสุข ผู้วิจัยจึงสนใจที่จะศึกษาสภาพ ปัญหาและแนวทางการดำเนินงานระบบดูแลช่วยเหลือนักเรียนตามทัศนะของผู้บริหารและครู ในโรงเรียนเอกชนสอนศาสนาอิสลาม สังกัดสำนักงานการศึกษาเอกชน จังหวัดปัตตานี

Prince of Songkla University
Pattani Campus