

บทที่ 1

บทนำ

1.1 ความเป็นมาของปัญหาและปัญหา

อิสสุนนะฮ์ หรืออัลฮะดีษ¹ ในทัศนะอิสลาม คือแหล่งอ้างอิงของบทบัญญัติศาสนา เป็นอันดับที่ 2 รองจากอัลกุรอาน (al-Sulamiy, 2005 : 111) อิสสุนนะฮ์จึงมีสถานะที่สูงส่งและชอบธรรมต่อการนำไปใช้ตราเป็นกฎหมาย และจำเป็นต้องปฏิบัติตาม ซึ่งสิ่งใดที่ถูกยืนยันชัดเจนว่าเป็นสุนนะฮ์ แน่นอนมุสลิมทั้งหลายล้วนพึงยึดถือและปฏิบัติตาม

อัลลอฮ์ ﷻ ตรัสรับสั่งว่า

﴿ وَمَا آتَاكُمُ الرَّسُولُ فَخُذُوهُ وَمَا نَهَاكُمْ عَنْهُ فَانْتَهُوا وَاتَّقُوا اللَّهَ إِنَّ اللَّهَ شَدِيدٌ

الْعِقَابِ ﴾

(سورة الحشر : 7)

ความว่า “และอันใดที่เราะสุลได้นำมาแก่พวกเจ้า ก็จงยึดถือเอาไว้ และอันใดที่เขาได้ห้ามพวกเจ้าก็จงละเว้นเสีย พวกเจ้าจงยำเกรงอัลลอฮ์เถิดแท้จริงอัลลอฮ์เป็นผู้ทรงเข้มงวดยิ่งในการลงโทษ”

(สูเราะฮ์อัลฮัซร : 7)

บทบัญญัติต่างๆ ของศาสนา โดยเฉพาะเกี่ยวกับด้านอะกีดะฮ์หรือหลักความเชื่อเป็นรากฐานสำคัญที่สุดย่อมจำเป็นต้องอ้างอิงหลักฐานจากอัลกุรอาน อิสสุนนะฮ์ หรือการยืนยันจากมติเอกฉันท์ (อิญมาอ) ของบรรดาอุละมาอ์หรือปวงปราชญ์ที่ถูกยอมรับของชาวอะฮ์ลุลสุนนะฮ์วัลญะมาอะฮ์เท่านั้น และไม่อนุญาตให้ใช้หลักการอื่นจากนี้ เช่น หลักการกียาส² หรือฮะดีษที่ไม่ถูกต้องอย่างแท้จริง เช่น ฮะดีษฎะอ์อีฟ หรือฮะดีษเมาฎูมาอ้างอิงใช้เป็นหลักฐานสำคัญได้

¹ คำว่า อิสสุนนะฮ์ และอัลฮะดีษมีความหมายเหมือนกันในทัศนะของอุละมาอ์ด้านฮะดีษและด้านอุศูลส่วนใหญ่ ขณะที่อุละมาอ์บางท่านยังจำแนกอีกว่าฮะดีษหมายถึงปรากฏการณ์ หรือการกระทำหนึ่งที่พาดพิงถึงท่านนบีมุฮัมมัด ﷺ แม้แต่ทำไว้เพียงครั้งเดียวในชีวิต หรือผู้พบเห็นสิ่งนั้นจากท่าน ส่วนอิสสุนนะฮ์ หรือสุนนะฮ์หมายถึงวิธีการปฏิบัติของท่านนบีมุฮัมมัด ﷺ ที่ถูกเล่าขานด้วยการปฏิบัติติดตามกันมาอย่างต่อเนื่องจากท่านนบีมุฮัมมัด ﷺ ถึงบรรดาเศาะฮาบะฮ์กระทั่งบรรดาตาบิอินต่อจากนั้น (Fulātah, 1981:46-47) และส่วนหนึ่งของสุนนะฮ์ตามความหมายนี้คือฮะดีษที่ถูกต้อง

² กียาส คือวิธีการตัดสินกรณีปลีกย่อยหนึ่งๆโดยการเทียบเคียงกับกรณีหลักในสาเหตุที่คล้ายคลึงกัน (al-Jaizaniy, 1998 :186)

อัชชาฟีอี¹ กล่าวว่า “ทุกสิ่งที่ขัดแย้งกับคำสั่งของเราะสูลุลลอฮ์ ﷺ ย่อมตกไป
ที่ศนะหรือหลักการกียาส (การเทียบเคียง) ใดๆ จึงมีอำนาจมาใช้ได้ เพราะอัลลอฮ์ ﷻ ทรงตัดข้ออ้าง
ทั้งปวงออกไปด้วยคำกล่าวของเราะสูลุลลอฮ์ ﷺ แล้ว ฉะนั้นผู้ใดที่ไม่มีสิทธิ์สั่งใช้หรือสั่งห้ามทับซ้อน
ได้อีก นอกจากสิ่งที่ท่านเป็นผู้สั่งใช้มันเองเท่านั้น” (al-Qāsimiy, 2006 : 53)

เช่นกัน ด้านอิบาดะฮ์ก็จำเป็นต้องปฏิบัติโดยมีหลักฐานอันถูกต้อง โดยยึดถือ 2
กฎเกณฑ์สำคัญคือ 1) ไม่อิบาดะฮ์ต่อผู้ใดนอกจากอัลลอฮ์เพียงองค์เดียว และ 2) ไม่อิบาดะฮ์ต่อ
พระองค์ด้วยสิ่งใด เว้นแต่ด้วยสิ่งที่พระองค์ทรงกำหนดมาเท่านั้น (al-Albāniy, 2000 : 112)

อัลลอฮ์ ﷻ ได้ตรัสกำชับให้ยึดมั่นตามแบบอย่าง หรือสุนนะฮ์และทรงเตือนถึงการ
ลงโทษอันร้ายแรงของการละเมิดฝ่าฝืนนี้ว่า

﴿ فليحذر الذين يُخالفون عن أمرِهِ أَنْ تُصِيبَهُمْ فِتْنَةٌ أَوْ يُصِيبَهُمْ عَذَابٌ أَلِيمٌ ﴾

(سورة النور بعض من آية : 63)

ความว่า “ดังนั้นบรรดาผู้ที่ฝ่าฝืนคำสั่งของเขา (มุฮัมมัด) จงระวังตัวเถิดว่า
เคราะห์กรรมจะเกิดขึ้นแก่พวกเขา หรือว่าการลงโทษอันเจ็บปวดจะเกิดขึ้น
แก่พวกเขาเช่นกัน”

(ส่วนหนึ่งของสุเราะฮ์อัลนุร : 63)

ผลร้าย หรือเคราะห์กรรมที่บรรดาผู้ฝ่าฝืนในคำสั่ง อันหมายถึงสุนนะฮ์ของท่าน
เราะสูลุลลอฮ์ ﷺ พึงได้รับเนื่องจากการปฏิเสธ (กัฟร) การกลับกลอก (นิฟาก) หรือการอุตริกรรม
(บิตอะฮ์) สิ่งใดขึ้นในศาสนา คือการลงโทษอันเจ็บปวดนับแต่ในโลกนี้ เช่น การถูกตัดสินประหาร
หรือการลงภาคทัณฑ์ หรือถูกจองจำให้เช็ดทลอบ เป็นต้น (ดู 'Ibn Kathīr, 1999 : 6/90) ทั้งนี้เพราะ
หลักความเชื่อ หรือการปฏิบัติอิบาดะฮ์ใดๆ ก็ตามที่มีได้อยู่บนหลักการศาสนาที่สอดคล้องกับคำสอน
สอนจากอัลกุรอานและสุนนะฮ์ตามความเข้าใจของชนยุคบรรดาเศาะฮาบะฮ์ หรือ สะลัฟซอลิห์² แล้ว
สิ่งนั้นย่อมสัมพันธ์ต่อการตกอยู่ในความเสียหายอันอาจนำสู่ชิริก หรือการปฏิเสธได้

ท่านนบีมุฮัมมัด ﷺ ได้เตือนสำทับให้ระวังต่อการปฏิบัติศาสนาในสิ่งที่ไม่มีใน
บทบัญญัติว่า

¹ ชื่อเต็ม คือ มุฮัมมัด บินอิบรฮีม บินอัลอับบาส บินอุษมาน อัชชาฟีอี มีเชื้อสายบรรจบกับสายตระกูลของท่านนบีมุฮัมมัด ﷺ ในรุ่นปู่
คือ อับดุลมะนาฟ เกิดในปี ฮ.ศ.150 ที่เมืองซ็อลซะฮ์ ประเทศปาเลสไตน์ ก่อนอพยพไปอยู่ที่นครมักกะห์ตอนอายุ 2 ขวบ เป็นผู้มีความ
รู้ที่โดดเด่น รวมถึงมีลูกศิษย์มากมายกระทั่งกลายเป็นสำนักคิด หรือ มัซฮับหนึ่งในทางวิชาการอิสลาม คือ มัซฮับอัชชาฟีอียะฮ์ มี
ผลงานตำรา คือ อัลริสาละฮ์ และอัลอุมม์ เสียชีวิตในปี ฮ.ศ 204 ณ ประเทศอียิปต์ (al-Dhahabi, 1996 : 10/15)

² สะลัฟซอลิห์ หมายถึงบรรพชนมุสลิมในยุค 3 ศตวรรษแรก คือ 1) ยุคของท่านนบีมุฮัมมัด ﷺ และเศาะฮาบะฮ์ 2) ยุคบรรดาตาบิอัน และ
3) ยุคตะบิอิตตาบิอันหลังจากนั้นที่ปฏิบัติตามแนวทางของพวกเขาด้วยดีตลอดเรื่อยมา (al-Athariy, 1416:160)
ซึ่งถือว่าเป็นกลุ่มชนที่ยังอยู่ในแนวทางที่ถูกต้องที่สุดในเรื่องหลักศรัทธาและความเข้าใจศาสนา ก่อนที่จะเกิดการบิดเบือนหรือแตกแยก
กันในยุคหลังต่อจากนั้น

((مَنْ أَخَذَتْ فِي أَمْرِنَا هَذَا مَا لَيْسَ مِنْهُ فَهُوَ رَدٌّ))

(البخاري، 1990 : 2697 ، مسلم 1991 : 1718)

ความว่า “ผู้ใดอุทริสิ่งหนึ่งขึ้นมาในเรื่องราวเกี่ยวกับกิจการ (ศาสนา)ของเรา ซึ่งจริงๆแล้วมิใช่มาจากสิ่งนั้นมันย่อมไม่ถูกยอมรับ”

(al-Bukhāriy, 1990 : 2697, Muslim, 1991 : 1718)

ทั้งนี้ การปฏิบัติอิบาดะฮ์ทั้งหลายล้วนตั้งอยู่บนพื้นฐานของการปฏิบัติตาม (อิตติบาอ) มิใช่บนการอุทริกรรม (อิบติดาอ) ขึ้นมาเอง จึงไม่อนุญาตให้ใครกำหนดสิ่งใดๆ ที่อัลลอฮ์ ﷻ มิได้ทรงอนุญาตขึ้นมาทำเป็นเรื่องศาสนา ดังคำกล่าวของเศาะฮาบะฮ์ท่านหนึ่งคือหุซัยฟะฮ์ บิน อัลยะมาน¹ ที่ว่า “อิบาดะฮ์รูปแบบใดๆก็ตามที่บรรดา เศาะฮาบะฮ์ของท่านเราะสุลุลลอฮ์ ﷺ ไม่เคยปฏิบัติมา ท่านทั้งหลายจงอย่าปฏิบัติมันเป็นอันขาด” (al-Athariy, 2002 : 167)

อัลอัลบานีย² กล่าวว่า “รากฐานเดิมในเรื่องการปฏิบัติอิบาดะฮ์นั้นถือว่าไม่อาจยืนยัน (หรืออนุญาตให้ปฏิบัติได้) เว้นแต่ด้วยการรับรองจากศาสนทูตของอัลลอฮ์ ﷻ ก่อนเท่านั้น รากฐานนี้เป็นที่เห็นพ้องกันทั้งหมดระหว่างบรรดาอะลิมะฮ์ทั้งหลาย ที่มุสลิมคนใดก็มีอาจเห็นแย้งเป็นอย่างอื่นได้” (al-Albāniy, 1984 : 29) สอดคล้องกับกฎเกณฑ์หนึ่งทางอุศูลที่ว่า “ไม่อนุญาตให้ใช้หลักการวินิจฉัย (อิญติฮาด) ในกรณีที่ปรากฏตัวบทหลักฐานชัดเจนอยู่แล้ว” (al-Jaza'iriy, 1431 : 391)

เหตุนี้ ทั้งความเชื่อและพิธีกรรมใดๆ ทางศาสนาก็ตาม ที่อาจพบเห็นในสังคมมุสลิม ซึ่งไม่มีในบทบัญญัติอิสลาม ย่อมถือเป็นสิ่งเบี่ยงเบนและขัดกับหลักศาสนาอิสลาม ทั้งนี้อาจเกิดขึ้นด้วยเหตุหลายปัจจัย เช่น ความไม่รู้ศาสนา ประเพณีท้องถิ่น และปัจจัยต่างๆของบริบททางสังคมที่ขัดแย้งกับหลักศาสนาอิสลาม

สำหรับกลุ่มจังหวัดภาคใต้ฝั่งอันดามันที่ใช้เป็นพื้นที่ศึกษาครั้งนี้ หมายถึงจังหวัด ระนอง พังงา ภูเก็ต กระบี่ และตรัง รวม 5 จังหวัด ซึ่งเป็นสังคมพหุวัฒนธรรมอันประกอบด้วย ประชากรที่นับถือศาสนาต่างๆ เช่น ศาสนาพุทธ ศาสนาอิสลาม และศาสนาคริสต์ มีความเชื่อ ประเพณีหลากหลาย ที่ผสมผสานกันระหว่างชาวไทยเชื้อสายจีน ชาวไทยมุสลิม ชาวไทยพุทธ รวมทั้งชนเผ่ากลุ่มน้อยต่างๆ ศรีศักร วัลลิโภดมกล่าวว่า “การเข้ามาของวัฒนธรรมอิสลามที่เริ่มต้นจากพ่อค้าทางทะเลมีการเปลี่ยนกลุ่ม จากฮินดูเป็นอิสลามและเริ่มต้นเข้ามาราวพุทธศตวรรษที่ 18

¹ ชื่อเต็มคือ หุซัยฟะฮ์ บิน หุสัยล์ บิน ญาบิร เศาะฮาบะฮ์ผู้ใกล้ชิดที่ท่านนบี ﷺ เคยบอกความลับเกี่ยวกับบรรดาบุคคลผู้เป็นมุนาฟิก ได้ร่วมสงครามกับท่านนบี ﷺ ทุกครั้งยกเว้นสงครามบัตร์ ต่อมาได้รับการแต่งตั้งในสมัยของเคาะลีฟะฮ์อุมัยรเป็นผู้ปกครองเมืองมะดาอิน กระทั่งเสียชีวิตในปี ฮ.ศ.36 (Ibn Athir, 2012 : 1/248)

² ชื่อเต็มคือ มุฮัมมัด นาซิรุดดีน บิน นูหฺ อัลอัลบานีย เกิดในปี ฮ.ศ.1333 ในเมืองสกุตารีเย ประเทศแอลบาเนีย ก่อนอพยพมาทำนักรถที่ซีเรียขณะอายุเพียง 9 ขวบ ถูกยอมรับเป็นปราชญ์ด้านฮะดีษที่ถูกอ้างอิงอย่างกว้างขวางที่สุดท่านหนึ่งในยุคปัจจุบัน มีผลงานด้านตำรามากมาย เช่น อะห์กามอัลญะนาอิซ, สัลลิละฮ์อัลอะฮาดิซ เศาะหีหะฮ์ และสัลลิละฮ์อัลอะฮาดิซ ญะอะอียะฮ์ วะอัลมาญูอะฮ์ เสียชีวิตในปี ฮ.ศ.1419 (<https://saaid.net/Warathah/1/albani.htm> สืบค้นเมื่อ 26/08/60)

ในหมู่เกาะอินโดนีเซีย และมะละกาวัฒนธรรมอิสลามในช่วงแรกเป็นของนิกายศูฟีซึ่งเชื่อในเรื่องลี้ลับ จึงเข้ากันได้กับความเชื่อดั้งเดิม (ศรีศักร วัลลิโภดม, 2537)

การที่ภาคใต้เป็นจุดผ่านทางวัฒนธรรมมาแต่โบราณ จึงน่าเป็นปัจจัยหนึ่งของการสังสมทางวัฒนธรรมจนสามารถมีลักษณะจำเพาะของตน ในส่วนที่เป็นโลกทัศน์และชีวทัศน์ ซึ่งส่วนใหญ่จะสะท้อนให้เห็นถึงการผสมผสานระหว่างอิทธิพลของศาสนาพราหมณ์ ศาสนาพุทธ และความเชื่อต่ออำนาจลี้ลับเหนือธรรมชาติ (สถาพร ศรีสัจจัง, 2543 : 133) ดังนั้นดินแดนภาคใต้จึงเป็นแหล่งรวมของคนหลายชาติ หลายพันธุ์ หลายวัฒนธรรม หลายความเชื่อ หลายศาสนาได้มาพบปะสังสรรค์ และใช้เวลาอันยาวนานผสมกลมกลืนเข้าด้วยกันจนพัฒนาเป็นวิถีชีวิตอย่างทุกวันนี้ (สอรัฐมากบุญ, 2551)

เช่นกัน สังคมมุสลิมในพื้นที่ 5 จังหวัดอันดามันประกอบด้วยกลุ่มต่างๆ ที่มีแนวความเชื่อด้านอะกีดะฮ์ที่ต่างกัน คือส่วนใหญ่เป็นชาวสุมาตราที่มีแนวความเชื่อแบบเคาะลัฟ หรือกลุ่มอะชาอิเราะฮ์ เช่น ศูฟี ฆอริกัต และกลุ่มดะวะฮ์ตับลิซ และมีส่วนที่มีแนวความเชื่อแบบสะลัฟ ส่วนกลุ่มชีอะฮ์มีจำนวนน้อยมาก ส่วนความแตกต่างกันด้านพิธีกรรมสามารถแบ่งออกเป็น 2 กลุ่มหลัก คือที่สังกัดมัซฮับฮาฟีอีซึ่งเป็นชนส่วนใหญ่ กับกลุ่มไม่สังกัดมัซฮับใดเป็นการเฉพาะ ที่ถูกรู้จักว่ากลุ่มสุนนะฮ์ หรือคณะใหม่ เป็นต้น (รอซิดีน สมัยพิทักษ์ สัมภาษณ์ 4 ก.ค. 2556) สำหรับกลุ่มที่พบว่ามียุทธพลต่อความเชื่อของมุสลิมโดยทั่วไปในเขตพื้นที่มาตั้งแต่อดีตและมีการปฏิบัติพิธีกรรมต่างๆ ทางศาสนาเฉพาะกลุ่มที่แปลกๆและแตกต่างจากแบบอย่างที่มีในสุนนะฮ์อย่างเห็นได้ชัดคือกลุ่มศูฟี (สาหรี สาลิกา สัมภาษณ์ 6 ก.ค. 2556)

เช่นกันจากการศึกษาเป็นการเบื้องต้นพบว่าสังคมมุสลิม โดยเฉพาะจังหวัดพังงา กระบี่ และภูเก็ตซึ่งเป็นพื้นที่เกาะในหลายชุมชนยังมีความเชื่อและการปฏิบัติที่แปลกๆหลายอย่าง เช่น การเฝ้าสุสาน (กุบур) การทำบุญครบรอบการตาย รวมทั้งบทดุอาอ์และบทซิกิริต่างๆ ที่มีเนื้อหาผิดเพี้ยนไปจากคำสอนที่ถูกต้องของอิสลาม อันปฏิบัติตามกันมาแต่ครั้งบรรพบุรุษโดยไม่ทราบที่มาส่วนมากจะมีโต๊ะครูเป็นผู้ประกอบพิธีและชาวบ้านเป็นผู้ร่วม นอกจากนั้นสิ่งที่ไม่ใช่ในบทบัญญัติหลายอย่างได้ถูกใช้สั่งสอนและปลูกฝังแก่ชาวบ้านและเยาวชนผ่านการเรียนการสอนในมัสยิดและสถาบันสอนศาสนาหลายแห่ง โดยบรรดาผู้รู้เหล่านั้นมักอ้างเสมอว่ามีหลักฐานจากอะดิษของท่านนบี ~~ﷺ~~ และการรับรองจากอะลิมะฮ์ หรือผู้รู้ทางศาสนา ทำให้ความเชื่อและพิธีกรรมเหล่านั้นยังคงมีอยู่ในสังคมมุสลิมแทบทุกพื้นที่ของประเทศ (อปี ยะลา สัมภาษณ์ 7 ก.ค. 2556) ซึ่งสอดคล้องกับผลการวิจัยของชลิต ศรีสมานที่พบว่าปัจจัยของการประกอบพิธีกรรมที่ไม่มีที่มาจากหลักการอิสลามของชาวมุสลิมในพื้นที่อื่น เช่นเขตทุ่งครุ กรุงเทพมหานครนั้น มีผลมาจากการมีผู้รู้สนับสนุนหรือร่วมทำอยู่ด้วยมากถึง 97.84 (ชลิต ศรีสมาน 2555 : 6)

จากที่กล่าวมาข้างต้นทำให้ทราบว่าในสังคมมุสลิมในพื้นที่ 5 จังหวัดอันดามันซึ่งเป็นพื้นที่ศึกษาครั้งนี้ มีหลายประการที่อาจเบี่ยงเบนไปจากคำสอนที่แท้จริงของศาสนา โดยมีข้อสังเกตสำคัญ คือ 1) การนำอิสลามเข้ามาเผยแพร่ในพื้นที่ครั้งแรกโดยกลุ่มศูฟี 2) อิทธิพลของประเพณีและความเชื่อท้องถิ่น และ 3) การอ้างสิ่งที่เป็นอะดิษปลอมมาเป็นหลักฐานทางศาสนา

ในการวิจัยนี้ ผู้วิจัยทำการศึกษาเฉพาะสาเหตุความเบี่ยงเบนอันเกิดจากการอ้างอะดิษเมฆาอู และอะดิษเงาะอิฟญิดต้นมาเป็นหลักฐานทางศาสนาเท่านั้น เนื่องจากว่าในสังคมมุสลิม 5 จังหวัดอันดามันยังมีความเชื่อและการปฏิบัติพิธีกรรมทางศาสนาที่ผิดๆหลายอย่างที่มักมีการอ้างอะดิษประเภทนี้อยู่ ทั้งในระหว่างบุคคลระดับผู้รู้ ผู้นำทางศาสนาและบุคคลทั่วไป อีกทั้งมักพบเห็นอะดิษประเภทนี้มีแพร่หลายอยู่ทั้งในตำรา และใช้สอนกันทั้งในมัสยิด และสถาบันการศึกษา ทั้งนี้ด้วยความเข้าใจผิดและรู้เท่าไม่ถึงการณ์ โดยหวังเพียงใช้ประกอบคำสอนทางศาสนาเพื่อส่งเสริมให้ผู้คนเกิดความเชื่อถ้อยและเคร่งครัดมากขึ้นในการปฏิบัติกิจการงาน (อะมัล) และที่น่าวิตกยิ่งคือในยุคปัจจุบันมีรูปแบบการสื่อสารที่หลากหลายและรวดเร็วมาก ทำให้อะดิษเมฆาอูถูกนำไปถ่ายทอดได้อย่างอิสระและกว้างขวาง ทั้งที่ปรากฏในรูปแบบของตำรา สิ่งพิมพ์ อินเทอร์เน็ต หรือการสอนการบรรยายในโอกาสต่างๆ (อลี สามารถ สัมภาษณ์ 6 ก.ค. 2556)

ส่วนหนึ่งจากอิทธิพลทางความเชื่อและแนวคิดของกลุ่มต่างๆ ที่มีอยู่ในสังคม โดยเฉพาะกลุ่มศูฟีซึ่งเป็นกลุ่มที่ไม่ค่อยให้ความสำคัญนักต่อหลักวิชาการอะดิษ อีกทั้งไม่สามารถแยกแยะระหว่างอะดิษที่ถูกต้องและอะดิษที่คลุมเครือได้ ดังคำกล่าวของอูละมาฮ์ท่านหนึ่งที่ว่าพวกศูฟีโดยส่วนใหญ่มีกรายงานเล่าขานสิ่งที่เป็นความคลุมเครือมากมายอยู่เสมอ (al-‘Asqalāniy, 1991 : 528) อีกทั้งในสังคมมุสลิมในพื้นที่ศึกษายังมีอูละมาฮ์หรือนักวิชาการด้านนี้อยู่ไม่มากนัก ทำให้ขาดเครื่องมือสำคัญในการตรวจสอบว่าอะดิษหรือหลักฐานต่างๆ ที่มีการอ้างอิงถึงว่าถูกต้องหรือไม่เพียงใด ทำให้ศาสนาเป็นเรื่องของต่างฝ่ายต่างปฏิบัติตามความเชื่อและสิ่งที่เข้าใจมา ขาดการศึกษาแสวงหาความรู้ใหม่ๆ ภาพของความเป็นผู้รู้หรือคนเคร่งครัดศาสนาในสังคมมองกันที่ความมีสมณะเคร่งในวิชาตะเศวูฟ¹ และลักษณะต่างๆ ภายนอกอันความน่าเชื่อถือเป็นหลัก ส่วนเรื่องหลักฐานทางศาสนาจะหยิบยกที่ศนะหรือเสกสรรค์สิ่งใดมาอ้างก็ได้เพียงเพื่อสามารถกระตุ้นให้ผู้คนทำความดี หรือหลีกเลี่ยงความชั่วได้เป็นพอ โดยไม่คำนึงความเสียหายที่เกิดขึ้นตามมา ขณะที่ชาวบ้านหรือบุคคลทั่วไปก็เพียงแคปฏิบัติตามโดยวางใจและเชื่อถือในภาพลักษณ์ของผู้รู้เหล่านั้น โดยคิดว่าสิ่งที่ได้เห็นได้ยิน หรือถูกสอนมานั้นถูกต้องแล้ว อันสอดคล้องกับผลการศึกษานักวิชาการท่านหนึ่งที่พบว่า

¹ ตะเศวูฟ คือ การทุ่มเทอยู่กับการประกอบอิบาดะฮ์ (พิธีกรรมทางศาสนา) และปลีกตนมุ่งสู่พระเจ้า โดยละจากความสะดวกสบายต่างๆในโลก และรู้สึกสมถะมักน้อยจากความเอร็ดอร่อย ทรัพย์สินเงินทอง และชื่อเสียงทั้งปวงที่มนุษย์ส่วนมากใฝ่หากัน และเป็นการปลีกห่างออกจากผู้คนโดยวิเวกตนเพื่อหมกมุ่นอยู่กับการทำอิบาดะฮ์ (Ibn Khaldun, 1984 : 467)

“สาเหตุหนึ่งที่ทำให้เกิดการเบี่ยงเบนด้านหลักความเชื่อและสิ่งที่เป็นอุตริกรรมหรือบิดอะฮ์ต่างๆ ขึ้นในศาสนาคือผลจากการอ้างอิงฮะดีษฎะอ์ฮะดีษและฮะดีษปลอม (เมาฎูอ) และนำไปเป็นหลักฐานยืนยันว่ามันเป็นแหล่งที่มาของบทบัญญัติและคำสั่ง (หุกม) ต่างๆ ทางศาสนา (’Āl Salmān, 2007 : 11) และที่อันตรายยิ่งคือแม้กระทั่งในหมู่บรรดาผู้รู้ หรือผู้นำสังคมหลายท่านก็ยังมี การอ้างอิงหรือปฏิบัติสิ่งเหล่านั้นอยู่โดยรู้เท่าไม่ถึงการณ์ ดังอิบนุ ตัยมียะฮ์¹ กล่าวถึงเรื่องนี้ว่า “บรรดามุญาญญิด (นักวินิจฉัยปัญหาศาสนา) ทั้งยุคก่อนและยุคหลังจำนวนไม่น้อยที่อาจกล่าว หรือปฏิบัติบางสิ่งบางอย่างที่เป็นบิดอะฮ์โดยไม่รู้เท่าทันนี้ว่าจริงแล้วมันเป็นบิดอะฮ์ เพราะฮะดีษฎะอ์ฮะดีษบางฮะดีษที่เข้าใจว่าเป็นฮะดีษเศาะฮ์ฮ์ หรืออาจเข้าใจอายะฮ์บางอายะฮ์คลาดเคลื่อนไปจากจุดประสงค์ที่แท้จริงทั้งที่บางทัศนะในกรณีปัญหาเหล่านั้นมีตัวบทหลักฐานอยู่แต่ไม่ทราบ (Ibn Taimīyah, 1404 : 191)

เนื่องจากการกุฮอะดีษปลอม และการกล่าวเท็จต่อท่านเราะสูลุลลอฮ์ ﷺ ที่เกิดขึ้น คือสาเหตุสำคัญที่ทำให้บรรดาอุละมาอ์จำเป็นต้องกำหนดกฎเกณฑ์ วางรากฐาน ตรวจสอบ สืบสวน และคัดสรรอย่างที่สุดเพื่อสามารถยืนยันความจริงอันเดิมแท้เอาไว้ และขจัดสิ่งแปลกปลอมออกไป และถือว่าการนำฮะดีษประเภทนี้ไปถ่ายทอดหรือเผยแพร่โดยขาดความรับผิดชอบและไม่ศึกษาถึงแหล่งที่มาอย่างถี่ถ้วนและถูกต้องแล้ว ย่อมเท่ากับมีส่วนต่อการกุความเท็จขึ้นต่อท่านนบี ﷺ ซึ่งเป็นอันตรายยิ่งต่อคำสอนอันบริสุทธิ์ของอิสลามและมีโทษมหันต์ ดังคำเตือนของท่านในฮะดีษที่ว่า

((إِنَّ كَذِبًا عَلَيَّ لَيْسَ كَكَذِبِ عَلَيَّ أَحَدٍ ، مَنْ كَذَبَ عَلَيَّ مُتَعَمِّدًا فَلْيَتَّبِعُوا مَقْعَدَهُ مِنَ النَّارِ))

(أُحْرَجَهُ الْبُخَارِيُّ، 1990 : 1229)

ความว่า “แท้จริงการกล่าวเท็จต่อฉัน มีเหมือนเช่นการกล่าวเท็จของพวกเขา ซึ่งกันและกัน ผู้ใดกล่าวเท็จต่อฉันโดยเจตนา ดังนั้นเขาจงเตรียมที่นั่งของเขาจากไฟนรก”

(บันทึกโดย al-Bukhāriy, 1990 : 1229)

จากความเป็นมาของปัญหาข้างต้น ผู้วิจัยจึงมีความสนใจอย่างยิ่งที่จะทำการศึกษาเรื่องดังกล่าวทั้งนี้เพื่อปกป้องคำสอนอันบริสุทธิ์ของอิสลามจากความเชื่อและการปฏิบัติศาสนาอย่างผิดๆ ซึ่งแปลกปลอมเข้ามาจากฮะดีษเมาฎูอ หรือตัวบทต่างๆ ที่ถูกอ้างโดยมิชอบว่าเป็นฮะดีษที่จาก

¹ ชื่อเต็มคือ อะฮ์มัด บิน ฮับดุลอะสิม บินตัยมียะฮ์ เกิดเมื่อปี ฮ.ศ. 661 ณ ตำบลหิรอน ก่อนที่อพยพสู่ดามัสกัสขณะอายุ 7 ขวบช่วงเกิดสงครามมองโกล ถือเป็นอุละมาอ์ที่มีอิทธิพลสูงท่านหนึ่งต่อการแพร่หลายแนวคิดสะละฟีย์แก่บรรดานักคิดมุสลิมในยุคต่อมา แต่งตำรามากมายทั้งด้านอะกีดะฮ์ ฟิคว์ ตัฟสีร์ และฮะดีษ เช่น อัลอิสติกอมาฮ์, อิกติฎอฮ์ อัลศิรอฎ อัลมุสตะกิม และมัญญูฮ์ อัลฟะตาวา ท่านเสียชีวิตในปี ฮ.ศ. 728 ขณะถูกจองจำอยู่ในหอคอย ณ เมืองดามัสกัส (al-Zirikli, 2003: 1/144)

ท่านนบีมุฮัมมัด ﷺ อย่างแท้จริง และเพื่อสามารถพิสูจน์และอธิบายให้สังคมมุสลิมเกิดความเข้าใจที่ถูกต้อง และหาวิธีการที่เหมาะสมเพื่อยับยั้งมิให้ฮะดีษเหล่านั้นแพร่หลายในสังคมต่อไป

1.2 คัมภีร์อัลกุรอาน อัลฮะดีษ และเอกสารที่เกี่ยวข้อง

1.2.1 อัลกุรอานที่เกี่ยวข้อง

จากการศึกษาอัลกุรอานที่เกี่ยวข้องกับหลักการยึดมั่น (อะกีดะฮ์) และการปฏิบัติศาสนกิจ (อิบาดะฮ์) ต่างๆ พบว่าในคัมภีร์อัลกุรอาน อัลลอฮ์ ﷻ ได้ตรัสถึงหลักการยึดมั่น (อะกีดะฮ์) ที่ถูกต้องเป็นประการสำคัญที่สุด ขณะที่ภาคการปฏิบัติหรืออิบาดะฮ์คือผลตามมา โดยทั้งสองส่วนจำเป็นต้องประสานสอดคล้องระหว่างกัน ดังปรากฏในอายะฮ์ต่างๆ ต่อไปนี้

1.2.1.1 หลักการศรัทธาที่ต้องถือเป็นเสาหลักของอิสลามและรากฐานสำคัญของความดีงามทั้งหลาย

อัลลอฮ์ ﷻ ตรัสว่า

﴿ قُلْ إِنَّمَا أَنَا بَشَرٌ مِّثْلُكُمْ يُوحَىٰ إِلَيَّ أَنَّمَا إِلَهُكُمْ إِلَهٌ وَاحِدٌ ، فَمَنْ كَانَ يَرْجُوا لِقَاءَ رَبِّهِ فَلْيَعْمَلْ عَمَلًا صَالِحًا وَلَا يُشْرِكْ بِعِبَادَةِ رَبِّهِ أَحَدًا ﴾

(سورة الكهف : 110)

ความว่า “จงกล่าวเถิดมุฮัมมัด “แท้จริง ฉันเป็นเพียงสามัญชนคนหนึ่งเพียงพวกท่าน มีวะฮีย์แก่ฉันว่าแท้จริง พระเจ้าของพวกท่านนั่นคือพระเจ้าของคนเดียว ดังนั้นผู้ใดหวังที่จะพบพระผู้เป็นเจ้าของเขา ก็ให้เขาประกอบการทำงานที่ดี และอย่างตั้งผู้ใดเป็นภาคีในการเคารพภักดีต่อพระผู้เป็นเจ้าของเขาเลย”

(สุเราะฮ์อัลกะฮ์ฟี : 110)

อัลลอฮ์ ﷻ ตรัสสั่งแก่ท่านนบีมุฮัมมัด ﷺ เพื่อกล่าวต่อบรรดามุชริกีน (พวกตั้งภาคี) ว่าท่านเองก็เป็นเพียงมนุษย์คนหนึ่ง และมีอาจยังรู้สิ่งลับในเรื่องราวในครั้งอดีตอย่างถูกถ้วนได้ หากมันมิใช่เพราะอัลลอฮ์ทรงเปิดเผยความรู้เกี่ยวกับสิ่งนั้นแก่ท่าน และแท้จริงพระเจ้าที่ท่านได้เรียกร้องพวกเขาเคารพนั่น คือ พระเจ้าผู้ทรงมีหนึ่งเดียวเท่านั้น หากผู้ใดหวังที่จะได้พบพระองค์ หรือหวังรางวัลหรือการตอบแทนที่ดี ก็จงประกอบแต่การทำงานที่ดี นั่นคือปฏิบัติการทำงานที่สอดคล้องกับบทบัญญัติของพระองค์ และอย่าตั้งสิ่งใดเป็นภาคี แต่พึงมุ่งหวังในความยินดีของอัลลอฮ์เพียงพระองค์เดียวเท่านั้น (Ibn Kathīr, 1999 : 5/205)

การทำงานที่ดีในอายะฮ์ข้างต้น จึงหมายถึงการทำงานที่สอดคล้องตามบทบัญญัติของอัลลอฮ์ ทั้งสิ่งที่เป็นวาญิบ (จำเป็นให้ปฏิบัติ) และ มุสตะฮับ (ส่งเสริมให้ปฏิบัติ) และการไม่ตั้งสิ่งใดๆ ขึ้นเป็นภาคีในการปฏิบัติอิบาดะฮ์ต่ออัลลอฮ์ เช่น เพียงเพื่อสายตาของผู้คน แต่จงกระทำด้วย

ความอิดอาด (บริสุทธิ์ใจปราศจากซิริก) และมุตาบะอะฮ์ (ตามสุนนะฮ์) เช่นนี้เองจึงได้รับสิ่งที่มุ่งหวัง หรือ ต้องการนั้นได้ ส่วนการปฏิบัติบนพื้นฐานอื่นทั้งหมดล้วนนำสู่ความขาดทุนทั้งโลกนี้และโลกหน้า และจะมีได้ความใกล้ชิดและความยินดีจากพระองค์ (al-Sa'diy, 2002 : 567)

และโองการอัลกุรอานในสุเราะฮ์อื่นๆ อีกมากมาย ซึ่งมีความหมายทำนองเดียวกัน นี้ เช่น สุเราะฮ์ฟุศสิลัต : 8, สุเราะฮ์อัลหุญรอต : 15 และสุเราะฮ์อัลนิสาอ์ : 1 เป็นต้น

1.2.1.2 การยึดติดอยู่กับวิถีปฏิบัติของบรรพบุรุษที่ขัดกับหลักการอิสลามย่อมเป็นอุปสรรคหนึ่งของการได้รับทางนำหรือความถูกต้อง

อัลลอฮ์ ﷻ ตรัสว่า

﴿وَإِذَا قِيلَ لَهُمُ اتَّبِعُوا مَا أَنْزَلَ اللَّهُ قَالُوا بَلْ نَتَّبِعُ مَا آَلَفْنَا عَلَيْهِ آبَاءَنَا أُولَٰئِكَ كَانَ آبَاؤُهُمْ لَا يَعْقِلُونَ شَيْئًا وَلَا يَهْتَدُونَ﴾

(سورة البقرة : 170)

ความว่า “และเมื่อได้ถูกกล่าวแก่พวกเขาว่า จงปฏิบัติตามสิ่งที่อัลลอฮ์ได้ทรงประทานลงมาเถิด พวกเขาก็กล่าวว่า มิได้ดอก เราจะปฏิบัติตามสิ่งที่เราได้พบบรรดาบรรพบุรุษของเราเคยปฏิบัติมาเท่านั้น และแม้ได้ปรากฏว่าบรรพบุรุษของเขาไม่เข้าใจสิ่งใดเลย ทั้งไม่ได้รับการนำทางอีกก็ตาม”

(สุเราะฮ์อัลบะเกาะเราะฮ์ : 170)

อัลลอฮ์ ﷻ ตรัสต่อพวกปฏิเสธและตั้งภาคีทั้งหลายให้ปฏิบัติตามสิ่งที่พระองค์ได้ทรงประทานลงมา กับศาสนทูตของพระองค์ จงละทิ้งวิถีชีวิตที่หลงผิดและโง่เขลาที่เคยยึดถือมานับจากอดีตของบรรดาบรรพบุรุษ เช่น การสักการะรูปเคารพ และเจว็ดต่างๆ นั้นเสีย ดังมีรายงานจากอิบน์ अबาสว่าอายะฮ์นี้ถูกประทานลงมาถึงชาวอิวกลุ่มหนึ่ง ซึ่งเมื่อครั้งท่านเราะซูลุลลอฮ์ ﷺ ได้เรียกร้องเชิญชวนพวกเขาสู่อิสลาม พวกเขา กล่าวว่า “มิได้ดอก แต่เราจะปฏิบัติตามที่เราได้พบว่าบรรดา บรรพบุรุษของเราเคยปฏิบัติมาดีกว่า” อัลลอฮ์ ﷻ จึงทรงประทานอายะฮ์นี้ลงมา (Ibn Kathīr, 1999 : 1/480)

สภาพของพวกตั้งภาคีทั้งหลาย เมื่อถูกใช้ให้ปฏิบัติตามในสิ่งที่อัลลอฮ์ทรงประทานมายังศาสนทูตของพระองค์ พวกเขา มักก็จะแสดงท่าทีปฏิเสธ และยึดการปฏิบัติตามในสิ่งที่ได้พบเห็นมาจากมาจากอดีตเป็นข้ออ้าง หรือยึดถือเอาการปฏิบัติตาม (ตักลีด) บรรพบุรุษเป็นหลักสำคัญ โดยไม่สนใจแยแสต่อคำสั่งสอนของบรรดาศาสนทูต แม้นสิ่งเหล่านั้นช่างเป็นความมั่งงายและหลงผิดอย่างที่สุดก็ตาม (al-Sa'diy, 2002 : 77-78) อันแสดงถึงพฤติกรรมการเพิกเฉยและปฏิเสธต่อความจริง และการไร้ความเป็นธรรมของพวกเขา เพราะหากมีปัญญาและมีความปรารถนาดีจริงพวกเขา ย่อมได้รับทางนำแล้วอย่างแน่นอน เพราะผู้ใดก็ตามยึดเอาสัจธรรมเป็นที่ปรารถนา และประเมินตนเองอย่างแท้จริงแล้ว เขาย่อมพบกับสัจธรรมนั้นอย่างแน่นอน

และโองการอัลกุรอานในสุเราะฮ์อื่นอีกมากมาย ซึ่งมีความหมายทำนองเดียวกันนี้ เช่น สุเราะฮ์อัลมาอิเตฮ์ : 104, สุเราะฮ์อัลอะอรอฟ : 28 และสุเราะฮ์ลุมมาน : 21 เป็นต้น

1.2.1.3 บทบัญญัติต่างๆ ของอิสลามย่อมถูกประทานมาเป็นที่ยอมรับแล้ว และไม่เป็นที่อนุญาตให้อุบัติกรรมสิ่งใดขึ้นมาในศาสนาอีก

อัลลอฮ์ ﷻ ตรัสว่า

﴿الْيَوْمَ أَكْمَلْتُ لَكُمْ دِينَكُمْ وَأَتَمَمْتُ عَلَيْكُمْ نِعْمَتِي وَرَضِيْتُ لَكُمُ الْإِسْلَامَ دِينًا﴾

(سورة المائدة : بعض من آية 3)

ความว่า “วันนี้ข้าได้ให้สมบูรณ์แก่พวกเจ้าแล้ว ซึ่งศาสนาของพวกเจ้า และ ข้าได้ให้ครบถ้วนแก่พวกเจ้าแล้ว ซึ่งความโปรดปรานของข้า และข้าได้ เลือกอิสลามให้เป็นศาสนาแก่พวกเจ้า”

(สุเราะฮ์อัลมาอิเตฮ์ : ส่วนหนึ่งของอายะฮ์ 3)

ความโปรดปรานอันยิ่งใหญ่ที่สุดที่อัลลอฮ์ ﷻ ทรงให้แก่ประชาชาตินี้ นั่นคือทรงทำให้ศาสนาของพวกเขาเป็นศาสนาที่สมบูรณ์ โดยไม่จำเป็นต้องเฝ้หาจากศาสนาอื่น และศาสนทูตท่านใดๆนอกจากนบีมุฮัมมัด ﷺ อีก เหตุนี้พระองค์ทรงให้ท่านเป็นดั่งศาสนทูตสุดท้ายที่ถูกส่งมาทั้งยังหมู่ มนุษย์และญินทั้งหลาย ทำหน้าที่ให้อนุมัติ (ฮะลา) ในสิ่งที่พึงอนุมัติ และต้องห้าม (ฮะรอ) ในสิ่งที่พึง ต้องห้ามทุกอย่างโดยครบถ้วนแล้ว (Ibn Kathīr, 1999 : 3/26) และไม่มีศาสนาใดอีกแล้วนอกจาก บทบัญญัติของท่านนบีมุฮัมมัด ﷺ ที่สิ่งต่างๆ ซึ่งบอกเอาไว้แล้วแล้วแต่ความจริง และสัจธรรมอันมิ อาจหักล้าง หรือโต้แย้งได้

อัลลอฮ์ ﷻ ตรัสว่า

﴿أَمْ لَهُمْ شُرَكَاءَ شَرَعُوا لَهُمْ مِّنَ الدِّينِ مَا لَمْ يَأْذَنَ بِهِ اللَّهُ وَلَوْلَا كَلِمَةُ الْفَصْلِ لَفُضِّيَ بَيْنَهُمْ وَإِنَّ الظَّالِمِينَ لَهُمْ عَذَابٌ أَلِيمٌ﴾

(سورة الشورى : 21)

ความว่า “หรือว่าพวกเขามีภาคีต่างๆ ที่ได้กำหนดศาสนาแก่พวกเขา ซึ่งอัลลอฮ์มิได้ทรงอนุมัติ และหากมีไซลิซิดแห่งการตัดสิน (ที่ได้กำหนดไว้ ก่อนแล้ว) ก็คงได้มีการตัดสินในระหว่างพวกเขา แท้จริงบรรดาผู้อธรรม สำหรับพวกเขาได้รับการลงโทษอันเจ็บแสบ”

(สุเราะฮ์อัลชอโร : 21)

แน่นอนบรรดาผู้ปฏิเสธและตั้งภาคีนั้นคงมีอำนาจยอมรับและยอมปฏิบัติตามในสิ่ง ที่อัลลอฮ์ทรงบัญญัติเป็นศาสนาอันสมบูรณ์ให้แก่คนบีมุฮัมมัด ﷺ โดยง่าย พวกเขายังคงยึดถือปฏิบัติ ตามสิ่งที่กำหนดมาโดยบรรดาหัวหน้าชัยฏอนของพวกเขาทั้งที่มาจากหมู่ญินและมนุษย์ (Ibn

Kathīr, 1999 : 7/198) ซึ่งสาเหตุหนึ่งที่พวกเขายังคงปฏิเสธนบีมุฮัมมัด ﷺ และไม่ยอมศรัทธาต่อสิ่งที่ท่านนำมา ก็เพราะพวกเขายังมีบรรดาภาคีต่างๆ ที่คอยกำหนดคหบัญญัติศาสนา และแนวทางให้พวกเขาปฏิบัติ คำว่า “ภาคี” ในที่นี้หมายถึงสิ่งต่างๆ ที่พวกเขายึดมาเคารพบูชานอกจากอัลลอฮ์ เหล่านี้มีทั้งพวกที่บูชาดวงอาทิตย์ บูชาดวงจันทร์ บูชาต้นไม้ บูชาโชดหินและพวกบูชาเทวทูต (มลาอิกะฮ์) ซึ่งบรรดาพระเจ้าที่แอบอ้างขึ้นมาเหล่านี้เป็นผู้บัญญัติศาสนาขึ้นมาเองรึ ? แล้วพวกมันสั่งพวกเขาให้กระทำการนี้และอย่ากระทำการนั้นได้อย่างนั้นหรือ ? (al-Sha‘rāwiy, 1991 : 13753)

1.2.1.4 การตั้งภาคีหรือชirikต่ออัลลอฮ์ ﷻ ถือเป็นบาปใหญ่ และเป็นความหลงผิดอย่างมหันต์

อัลลอฮ์ ﷻ ตรัสว่า

﴿ إِنَّ اللَّهَ لَا يَغْفِرُ أَنْ يُشْرَكَ بِهِ وَيَغْفِرُ مَا دُونَ ذَلِكَ لِمَنْ يَشَاءُ وَمَنْ يُشْرِكْ بِاللَّهِ فَقَدِ افْتَرَىٰ إِثْمًا عَظِيمًا ﴾

(سورة النساء : 48)

ความว่า “แท้จริงอัลลอฮ์ จะไม่ทรงอภัยโทษให้แก่การที่สิ่งหนึ่งจะถูกให้มีภาคี ขึ้นแก่พระองค์ และพระองค์ทรงอภัยให้แก่สิ่งอื่นจากนั้น สำหรับผู้ที่พระองค์ทรงประสงค์ และผู้ใดให้มีภาคีขึ้นแก่อัลลอฮ์แล้ว แน่อนเขาก็ได้อุปโลกน์บาปกรรมอันใหญ่หลวงขึ้น”

(สุเราะฮ์อัลนิสาฮ์ : 48)

อัลลอฮ์ ﷻ ทรงบอกว่าพระองค์จะไม่ทรงอภัยในกรณีความผิดในฐานชirik (การตั้งภาคี) เพราะเป็นความผิดมหันต์ แต่จะทรงอภัยในความผิดบาปอื่นๆ จากนั้นทั้งบาปใหญ่ บาปเล็ก ตามที่พระองค์ประสงค์ ทั้งนี้ด้วยสาเหตุมากมาย เช่น การทำความดี ลบล้างความชั่วที่ผ่านมา การต้องประสบกับภัยวิบัติทั้งหลาย หรือการขออู้อ้อให้ต่อกันระหว่างคนมุสลิม การช่วยเหลือ (ซะฟาอะฮ์) จากผู้มีสิทธิ (al-Sa‘diy, 2002 : 196) และเหนือกว่านั้นคือความเมตตาที่พระองค์ทรงให้แก่บรรดาผู้มีศรัทธาและยึดมั่นในหลักเอกภาพของพระองค์ ขณะที่บรรดาผู้ตั้งภาคีนั้นจะถูกปิดกั้นจากประตูแห่งการอภัยจากพระองค์

และโองการอัลกุรอานในสุเราะฮ์อื่นๆ ซึ่งมีความหมายทำนองเดียวกันนี้ เช่นในสุเราะฮ์อัลนิสาฮ์ : 116 เป็นต้น

1.2.1.5 การงานที่ดีที่สุดหมายถึงการงานที่มีความอิกลาศ (บริสุทธิ์ใจ) ต่ออัลลอฮ์ ﷻ คือ บริสุทธิ์จากภาคีมากที่สุดและสอดคล้องกับแบบฉบับ (สุนนะฮ์) ของเราะซูลุลลอฮ์ ﷺ มากที่สุด อัลลอฮ์ ﷻ ตรัสว่า

﴿ تَبَارَكَ الَّذِي بِيَدِهِ الْمُلْكُ وَهُوَ عَلَىٰ كُلِّ شَيْءٍ قَدِيرٌ ، الَّذِي خَلَقَ الْمَوْتَ وَالْحَيَاةَ لِيَبْلُوَكُمْ أَيُّكُمْ أَحْسَنُ عَمَلًا وَهُوَ الْعَزِيزُ الْعَفُورُ ﴾

(سورة الملك : 1-2)

ความว่า “ความเจริญสุขขงมีแต่พระเจ้าซึ่งอำนาจอยู่ในพระหัตถ์ของพระองค์ และพระองค์คือผู้ทรงอำนาจเหนือทุกสิ่งทุกอย่าง, พระผู้ทรงให้มีความตายและให้มีความเป็น เพื่อจะทดสอบพวกเจ้าว่า ผู้ใดบ้างในหมู่พวกเจ้าที่มีผลงานดีเยี่ยม และพระองค์เป็นผู้ทรงอำนาจ ผู้ทรงให้ภัยเสมอ”

(สุเราะฮ์อัลมุลก์ : 1-2)

การงานที่เลิศอันพึงได้รับความยินดีและความรักจากอัลลอฮ์ที่สุด คือ การงานที่บริสุทธิ์ (อิคลาศ) ที่สุดและถูกต้องที่สุด แม้เป็นการกระทำแค่เพียงน้อยนิด มิใช่กระทำมากแต่ด้วยสิ่งทีที่พระองค์ไม่ทรงยินดี (Ibn al-Qayyim, 1969 : 30-31)

ตั้งคำถามของอัลฟุฎัยล์ บิน อียาฎ¹ เมื่อมีผู้ถามท่านว่า “โอ้อบูอลี อะไรคือการงานที่บริสุทธิ์ใจที่สุด และถูกต้องที่สุดนั้นเล่า ?” ท่านตอบว่า “แท้จริงการงานแม้บริสุทธิ์ใจแต่หากไม่ถูกต้อง ย่อมไม่ถูกต้องรับ หรือถูกต้อง แต่หากไม่บริสุทธิ์ใจก็ไม่ถูกต้องรับเช่นกัน จนกว่าจะมีทั้งความบริสุทธิ์ใจและความถูกต้องพร้อมกัน ซึ่งบริสุทธิ์ใจคือ เป็นงานที่เข้าไปเพื่ออัลลอฮ์อย่างแท้จริง ส่วนที่ถูกต้องคือมีความสอดคล้องตามสุนนะฮ์ (Ibn Taimīyah, 1404 : 1/333)

1.2.1.6 จำเป็นต้องรักอัลลอฮ์ ﷻ เหนือสิ่งใด พร้อมให้ปลีกตัวออกจากพวกตั้งภาคี และห้ามยึดเอาเป็นมิตรสนิทและเลียนแบบพฤติกรรมของพวกเขา

อัลลอฮ์ ﷻ ตรัสว่า

﴿ وَمِنَ النَّاسِ مَن يَتَّخِذُ مِن دُونِ اللَّهِ أَنَدَادًا يُحِبُّونَهُمْ كَحُبِّ اللَّهِ وَالَّذِينَ آمَنُوا أَشَدُّ حُبًّا لِلَّهِ ﴾

(سورة البقرة بعض من آية : 165)

ความว่า “และในหมู่มนุษย์นั้น มีผู้ที่ยึดถือบรรดาภาคีอื่นจากอัลลอฮ์ ซึ่งพวกเขารักภาคีเหล่านั้นเช่นเดียวกับรักอัลลอฮ์ แต่บรรดาผู้ศรัทธานั้นเป็นผู้ที่รักอัลลอฮ์มากยิ่งขึ้นกว่า”

(สุเราะฮ์อัลบะเกาะเราะฮ์ : ส่วนหนึ่งของอายะฮ์165)

¹ อัลฟุฎัยล์ บิน อียาฎ บิน มัสอูด เกิดที่สะมาคันดีในปี ฮ.ศ.105 นักปราชญ์มุสลิมที่โดดเด่นคนหนึ่งในยุคศตวรรษที่ 2 แห่งฮิจญเราะฮ์ ศักราช ผู้เปี่ยมด้วยความรู้ ความสมถะและเคร่งครัดในอิบาดะฮ์ จนได้รับสมยานามว่า “ผู้ปฏิบัติธรรมแห่งเขตต้องห้าม (ฮะรออม) ทั้งสอง” เสียชีวิตในปี ฮ.ศ.187 (al-Zirikli, 2002 : 5/153)

บรรดาผู้ศรัทธานั้นเป็นผู้ที่รักอัลลอฮ์มากยิ่งขึ้นกว่าเนื่องพวกเขามีความรัก และรู้จักต่ออัลลอฮ์อย่างสมบูรณ์ พร้อมให้เกียรติ และให้เอกราชต่อพระองค์ โดยไม่ยึดสิ่งอื่นใดเป็นภาคี อีกทั้งพวกเขาจะเคารพภักดีพระองค์ มอบหมายและไว้วางใจในกิจการทั้งหลายของพวกเขาต่อพระองค์แต่เพียงพระองค์เดียว (Ibn Kathīr, 1999 : 1/476)

และโองการอัลกุรอานในสุเราะฮ์อื่นๆ ซึ่งมีความหมายทำนองเดียวกันนี้ เช่น สุเราะฮ์ อัลมูญาตะละฮ์ : 22 : 116, สุเราะฮ์อัลบะเกาะเราะฮ์ : 221, สุเราะฮ์อัลอันอาม : 106 สุเราะฮ์อัต-เตาบะฮ์ : 71 และสุเราะฮ์อัลอันอาม : 106

1.2.1.7 ให้ปฏิบัติตามและตัดสินด้วยบทบัญญัติที่มาจากอัลลอฮ์และเราะฮ์สุลของพระองค์ และอย่าได้เชื่อถือการบอกเล่าของบุคคลใดจนกว่าจะพิสูจน์ให้ชัดเจนเสียก่อน

อัลลอฮ์ ﷻ ตรัสว่า

﴿ يَا أَيُّهَا الَّذِينَ آمَنُوا أَطِيعُوا اللَّهَ وَأَطِيعُوا الرَّسُولَ وَأُولِي الْأَمْرِ مِنْكُمْ فَإِن تَنَازَعْتُمْ فِي شَيْءٍ فَرُدُّوهُ إِلَى اللَّهِ وَالرَّسُولِ إِن كُنتُمْ تُؤْمِنُونَ بِاللَّهِ وَالْيَوْمِ الْآخِرِ ذَلِكَ خَيْرٌ وَأَحْسَنُ تَأْوِيلًا ﴾

(سورة النساء : 59)

ความว่า “ผู้ศรัทธาทั้งหลาย จงเชื่อฟังอัลลอฮ์ และเชื่อฟังเราะฮ์สุลเถิด และผู้ปกครองในหมู่พวกเจ้าด้วย แต่ถ้าพวกเจ้าขัดแย้งกันในเรื่องใด ก็จงนำสิ่งนั้นกลับไปยังอัลลอฮ์ และเราะฮ์สุล หากพวกเจ้าศรัทธาต่ออัลลอฮ์และวันปรโลก นั้นแหละเป็นสิ่งที่ดียิ่งและเป็นการกลับไปที่สวยงามยิ่ง”

(สุเราะฮ์อัลนีสَاء : 59)

แท้จริงแหล่งอ้างอิงหรือที่ยึดของทุกปัญหาที่เกิดขึ้นในกรณีต่างๆ คือการกลับคืนสู่อัลลอฮ์และเราะฮ์สุลของพระองค์ อันหมายถึงสู่การตัดสินด้วยกฎหมายของอัลลอฮ์และสุนนะฮ์ของศาสนทูตของพระองค์ หลักเกณฑ์นี้เป็นตั้งระบบมูลฐานของประชาชาติมุสลิม ซึ่งความเป็นผู้ศรัทธาจะเกิดขึ้นมิได้หากปราศจากประการดังกล่าว และเกิดขึ้นมิได้หากมิถูกสร้างเป็นจริงโดยการทำให้กระบวนการเชื่อฟังในทุกๆ เจอนอง และการคืนปัญหาที่เห็นแตกต่างกันกลับสู่อัลลอฮ์และเราะฮ์สุลของพระองค์ (Sayyid Qutb, 1992 : 678)

อัลลอฮ์ ﷻ ตรัสว่า

﴿ يَا أَيُّهَا الَّذِينَ آمَنُوا إِن جَاءَكُمْ مِنْ بَنِي فَاسِقٍ فَتَبَيَّنُوا أَن تُصِيبُوا قَوْمًا بِجَهَالَةٍ فَتُصِيبُوا عَلَى مَا فَعَلْتُمْ نَادِمِينَ ﴾

(سورة الحجرات : 6)

ความว่า “โอ้ศรัทธาชนทั้งหลาย ! หากคนชั่วนำข่าวใดๆ มาแจ้งแก่พวกเจ้า พวกเจ้าก็จงสอบสวนให้แน่ชัด หากไม่แล้วพวกเจ้าก็จะก่อเคราะห์กรรมแก่พวกหนึ่งโดยไม่รู้ตัว แล้วพวกเจ้าจะกลายเป็นผู้เสียใจในสิ่งที่พวกเจ้าได้กระทำ”

(สุเราะฮ์อัลหุรูด : 6)

อายะฮ์บทนี้บ่งชี้ถึง 2 ประการ คือ 1) หากคนชั่ว (ฟาสิก) นำข่าวคราวใดๆ มาหากสามารถทราบข้อเท็จจริงได้ว่า สิ่งที่ถูกคนผู้นั้นพูดเป็นความจริงหรือโกหก ก็จำเป็นสอบสวนพิสูจน์ความจริงเสียก่อน 2) คือหลักการยอมรับ การบอกเล่าของผู้มีคุณธรรมเป็นหลักสำคัญ (al-Shanqītiy, 2006 : 663-664) ซึ่งความหมายในทางกลับกันคือ หากบุคคลที่นำข่าวคราวมาบอกเล่า นั้นมิใช่คนชั่ว หากแต่เป็นคนดีมีคุณธรรมโดยแท้จริงแล้วก็ไม่จำเป็นต้องพิสูจน์ในข่าวคราวนั้นอีก

และโองการอัลกุรอานในสุเราะฮ์อื่นๆ ซึ่งมีความหมายทำนองเดียวกันนี้ เช่น สุเราะฮ์ อัลฮุรูด : 10, สุเราะฮ์อัลนุร : 54 และสุเราะฮ์อัลหัจร์ : 7

1.2.1.8 การตั้งภาคีต่ออัลลอฮ์ ย่อมทำให้การทำงานทั้งหลายเสียหายและต้องประสบกับความหายนะในบั้นปลาย

อัลลอฮ์ ﷻ ตรัสว่า

﴿ وَمَنْ يَدْعُ مَعَ اللَّهِ إِلَهًا آخَرَ لَا بُرْهَانَ لَهُ بِهِ فَإِنَّمَا حِسَابُهُ عِنْدَ رَبِّهِ إِنَّهُ لَا يُفْلِحُ الْكَافِرُونَ ﴾

(سورة المؤمنون : 117)

ความว่า “และผู้ใดวิงวอนขอพระเจ้าอื่นคู่เคียงกับอัลลอฮ์ โดยไม่มีหลักฐานพิสูจน์แก่เขาในการนี้ แท้จริงการคิดบัญชีของเขาอยู่ที่พระเจ้าของเขา แท้จริงบรรดาผู้ปฏิเสธศรัทธาจะไม่ประสบความสำเร็จ”

(สุเราะฮ์อัลมุอฺมินูน : 117)

อัลลอฮ์ ﷻ ตรัสเป็นการสัญญาว่าผู้ใดก็ตามที่นำสิ่งอื่นมาเป็นภาคีร่วมกับพระองค์ โดยไม่มีหลักฐานใดๆ แท้จริงการคิดบัญชีของเขาอยู่ที่อัลลอฮ์ คือพระองค์จะเป็นผู้ทรงพิพากษาในเรื่องนั้น และทรงบอกอีกว่าแท้จริงในวันกิยามะฮ์บรรดาผู้ปฏิเสธศรัทธานั้นจะไม่มีวันพบกับความสำเร็จหรือทางรอดได้เลย (Ibn Kathīr, 1999 : 5/502)

และโองการอัลกุรอานในสุเราะฮ์อื่นๆซึ่งมีความหมายทำนองเดียวกันนี้ เช่น สุเราะฮ์อัลฮุมม์ : 65, สุเราะฮ์อัลอะหฺซาบ : 19, และสุเราะฮ์อัลมาอิดะฮ์ : 72

1.2.1.9 การยึดเอานักบวช นักการศาสนา และสิ่งบูชาเป็นเสมือนสื่อกลางต่ออัลลอฮ์ถือเป็นวิถีชีวิตของบรรดาผู้ตั้งภาคีทั้งในอดีตและปัจจุบัน

อัลลอฮ์ ﷻ ตรัสว่า

﴿أَلَا لِلَّهِ الدِّينُ الْخَالِصُ وَالَّذِينَ اتَّخَذُوا مِنْ دُونِهِ أَوْلِيَاءَ مَا نَعْبُدُهُمْ إِلَّا لِيُقَرِّبُونَا إِلَى اللَّهِ زُلْفَىٰ إِنَّ اللَّهَ يَخْتَصِمُ بَيْنَهُمْ فِي مَا هُمْ فِيهِ يَخْتَلِفُونَ إِنَّ اللَّهَ لَا يَهْدِي مَنْ هُوَ كَاذِبٌ كَفَّارٌ﴾

(سورة الزمر : 3)

ความว่า “พึงทราบเถิด การอิวาตอะฮ์โดยบริสุทธิ์ใจนั้นเป็นของอัลลอฮ์องค์เดียว ส่วนบรรดาผู้ที่ยึดถือเอาบรรดาผู้คุ้มครองอื่นจากอัลลอฮ์ โดยกล่าวว่าเรามีได้เคารพภักดีพวกเขา เว้นแต่เพื่อทำให้เราเข้าใกล้ชิดต่ออัลลอฮ์ แท้จริงอัลลอฮ์จะทรงตัดสินระหว่างพวกเขาในสิ่งที่พวกเขาขัดแย้งกันในเรื่องนั้น แท้จริงอัลลอฮ์จะไม่ทรงชี้นำทางแก่ผู้กล่าวเท็จ ผู้ไม่สำนึกบุญคุณ”

(สุเราะฮ์อัลซุมัร : 3)

อายะฮ์นี้ระบุว่าผู้ตั้งภาคีซึ่งเป็นข้าทาสของรูปเคารพทั้งหลายจะอ้างว่าการเคารพบูชาสิ่งเหล่านั้นเพียงอาศัยให้ได้เข้าใกล้ชิดต่ออัลลอฮ์ยิ่งขึ้น คือเอามาเคารพบูชาโดยหวังอาศัยพึ่งพาประโยชน์บางประการ เช่น รูปมลาอิกะฮ์เพื่อหวังให้ช่วยเหลือพวกเขา ณ อัลลอฮ์ ในวันกิยามะฮ์ ซึ่งประโยคว่า “เว้นแต่เพื่อทำให้เราเข้าใกล้ชิดต่ออัลลอฮ์” จึงหมายถึงเพื่อให้ภาคีเหล่านั้นช่วยเหลือและช่วยนำพาให้มีฐานะใกล้ชิดอัลลอฮ์ยิ่งขึ้น เหตุนี้พวกเขามักกล่าวตะโกนในการทำพิธีฮัจญ์ในครั้งยุคญาฮิลียะฮ์ว่า “ขอตอบรับพระเจ้าข้า ไม่มีภาคีใดๆสำหรับพระองค์ เว้นแต่ภาคีที่เป็นของพระองค์ ซึ่งพระองค์ทรงครอบครองมัน” ซึ่งสิ่งเคลือบแคลงเช่นนี้บรรดาพวกตั้งภาคีได้ใช้มาตั้งแต่ยุคอดีตถึงยุคสมัยใหม่ (Ibn Kathīr, 1999 : 7/84-85)

และอายะฮ์อัลกุรอานในสุเราะฮ์อื่นๆ ซึ่งมีความหมายทำนองเดียวกันนี้ เช่น สุเราะฮ์อัลเตาบะฮ์ : 31 เป็นต้น

1.2.1.10 จงยึดมั่นศาสนาของอัลลอฮ์ไว้อย่างมั่นคง อย่าได้แตกแยกกันและอย่าปฏิบัติตามอารมณ์หรือแนวทางของพวกปฏิเสธ

อัลลอฮ์ ﷻ ตรัสว่า

﴿وَاعْتَصِمُوا بِحَبْلِ اللَّهِ جَمِيعًا وَلَا تَفَرَّقُوا وَاذْكُرُوا نِعْمَتَ اللَّهِ عَلَيْكُمْ إِذْ كُنْتُمْ أَعْدَاءً فَأَلَّفَ بَيْنَ قُلُوبِكُمْ فَأَصْبَحْتُمْ بِنِعْمَتِهِ إِخْوَانًا وَكُنْتُمْ عَلَىٰ شَفَا حُفْرَةٍ مِنَ النَّارِ فَأَنْقَذَكُمْ مِنْهَا كَذَلِكَ يُبَيِّنُ اللَّهُ لَكُمْ آيَاتِهِ لَعَلَّكُمْ تَهْتَدُونَ﴾

(سورة آل عمران : 103)

ความว่า “และพวกเจ้าจงยึดสายเชือกของอัลลอฮ์โดยพร้อมกันทั้งหมดและจงอย่าแตกแยกกันและจำรำลึกถึงความเมตตาของอัลลอฮ์ที่มีแต่พวกเจ้า

ขณะที่พวกเจ้าเป็นศัตรูกัน แล้วพระองค์ได้ทรงให้สนิทสนมกันระหว่าง หัวใจของพวกเจ้า แล้วพวกเจ้าก็กลายเป็นพี่น้องกันด้วย ความเมตตาของ พระองค์ และพวกเจ้าเคยปรากฏอยู่บนปากหลุมแห่งไฟนรก แล้วพระองค์ ก็ทรงช่วยพวกเจ้าให้พ้นจากปากหลุมแห่งนรกนั้น ในทำนองนั้นแหละ อัลลอฮ์จะทรงแจกแจงแก่พวกเจ้าซึ่งบรรดาโองการของพระองค์เพื่อว่า พวกเจ้าจะได้รับแนวทางอันถูกต้อง”

(สุเราะฮ์อาลิอิมรอน : 103)

บางทีศนะอธิบายว่า “สายเชือกของอัลลอฮ์” ในที่นี้หมายถึงพันธะสัญญา ของอัลลอฮ์ ดังปรากฏในอายะฮ์หลังจากนี้ว่าความต่ำช้าได้ถูกฟาดลงบนพวกเขา ณ ที่ใดก็ตามที่พวกเขาถูกพบ นอกจากด้วยสายเชือกจากอัลลอฮ์ และสายเชือกจากมนุษย์ คือการยึดมั่นในสัญญาและ หน้าที่ และบ้างก็กล่าวว่าสายเชือกของอัลลอฮ์หมายถึงอัลกุรอาน” (Ibn Kathīr, 1999 : 2/89)

อัลลอฮ์ ﷻ ตรัสว่า

﴿قُلْ هَذِهِ سَبِيلِي أَدْعُو إِلَى اللَّهِ عَلَىٰ بَصِيرَةٍ أَنَا وَمَنِ اتَّبَعَنِي وَسُبْحَانَ اللَّهِ
وَمَا أَنَا مِنَ الْمُشْرِكِينَ﴾

(سورة يوسف : 108)

ความว่า “จงกล่าวเถิด (โอ้มุฮัมมัด) นี่คือนำทางของฉัน ฉันเรียกร้อง ไปสู่อัลลอฮ์อย่างประจักษ์แจ้งทั้งตัวฉันและผู้ปฏิบัติตามฉัน และมหา บริสุทธิ์แห่งอัลลอฮ์ ฉันมิได้อยู่ในหมู่ตั้งภาคี”

(สุเราะฮ์ยูสุฟ :108)

อัลลอฮ์ทรงบัญชาต่อท่านนบีมุฮัมมัด ﷺ ว่า “จงกล่าวเถิด” ยังมนุษย์ทั้งหลายว่า “นี่คือนำทางของฉัน” คือนำทางของฉันที่ฉันพยายามเรียกร้องไปสู่ เป็นแนวทางที่เชื่อมต่อกัน ยังอัลลอฮ์และถึงยังโลกแห่งเกียรติยศของพระองค์ ที่ประมวลไปด้วยความรู้ในสัจธรรม การปฏิบัติ และความรักต่อมัน (al-Sa‘diy, 2002 : 470) แนวทางของท่านนบีมุฮัมมัด ﷺ ในที่นี้หมายถึงวิถีทาง และแบบอย่างของท่าน รวมถึงการตะวะฮ์ (เชิญชวน) สู่การกล่าวว่า “ไม่มีพระเจ้าอื่นใดที่เที่ยงแท้ นอกจากอัลลอฮ์ ไม่มีภาคีใดๆ ร่วมกับพระองค์” เรียกร้องไปสู่อัลลอฮ์บนความประจักษ์แจ้ง และบน ความเชื่อมั่น และหลักฐานยืนยัน เนื่องจากท่านเราะซูลุลลอฮ์ ﷺ ได้ถูกมอบหมายให้ปฏิบัติตามสิ่งที่ เรียกร้องบนความชัดแจ้ง ความเชื่อมั่น และหลักฐานที่ชอบทั้งด้วยปัญญาและหลักการศาสนา” (Ibn Kathīr, 1999 : 4/422)

และโองการอัลกุรอานในสุเราะฮ์อื่นๆ ซึ่งมีความหมายทำนองเดียวกันนี้ เช่น สุเราะฮ์ อัลมูอฺมินูน : 52, สุเราะฮ์อิรฺรุม : 31-32 และสุเราะฮ์อัลอันอาม : 159

1.2.2 อัลอะดีซที่เกี่ยวข้อง

จากการศึกษาอัลอะดีซที่เกี่ยวข้องกับหลักการยึดมั่น (อะกีดะฮ์) และการปฏิบัติ อิบาตะฮ์พบว่าท่านนบีมุฮัมมัด ﷺ ให้ความสำคัญและเน้นคำสอนในประการทั้งสองเอาไว้ในหลาย อะดีซ ดังอะดีซต่อไปนี้

1.2.2.1 หลักการสำคัญที่มุสลิมทุกคนจำเป็นต้องยึดถือในด้านการปฏิบัตินั้นคือ หลักการอิสลาม 5 ประการ

ดังคำกล่าวในอะดีซของท่านนบีมุฮัมมัด ﷺ ที่ว่า

((نُبِيّ الْإِسْلَامِ عَلَى خَمْسٍ: شَهَادَةٌ أَنْ لَا إِلَهَ إِلَّا اللَّهُ، وَأَنَّ مُحَمَّدًا عَبْدُهُ وَرَسُولُهُ،
وَإِقَامُ الصَّلَاةِ، وَإِيتَاءُ الزَّكَاةِ، وَصَوْمُ رَمَضَانَ، وَحَجُّ الْبَيْتِ))

(أُخْرِجَهُ الْبُخَارِيُّ، 8:1990، وَمُسْلِمٌ، 16:1981، 21)

ความว่า “อิสลามถูกก่อตั้งอยู่บนพื้นฐาน 5 ประการ คือ (1) การปฏิญาณตนว่าไม่มีพระเจ้าอื่นใดที่เที่ยงแท้ นอกจากอัลลอฮ์ และแท้จริงมุฮัมมัดเป็น บ่าวและเป็นศาสนทูตของพระองค์ และ (2) ดำรงไว้ซึ่งการละหมาด และ (3) การบริจาคซะกาต และ (4) การประกอบพิธีฮัจญ์ ณ บัยตุลลอฮ์ และ (5) การถือศีลอดในเดือนรอมฎอน”

(บันทึกโดย al-Bukhāriy, 1990 : 8, Muslim, 1991: 16,21)

หลักการปฏิบัติ 5 ประการอันถือเป็นเสาหลักที่รองรับโครงสร้างแห่งคำสอนของ อิสลามเอาไว้ เสาแรกอันถือว่าเป็นหัวใจหรือส่วนสำคัญที่สุด คือ การกล่าวปฏิญาณตน (ชะฮาดะฮ์) นอกจากนั้นอีก 4 ประการ ได้แก่การละหมาด การจ่ายซะกาต การบำเพ็ญฮัจญ์ และการถือศีลอด ก็ เป็นอีกส่วนหนึ่งที่ค้ำจุนต่อกัน กล่าวคืออิสลามจะดำรงอยู่ได้ในตัวของบุคคลใดเบื้องต้นผู้นั้น จำเป็นต้องประกาศประโยชน์ปฏิญาณเพื่อแสดงตนเป็นบ่าวของอัลลอฮ์แต่เพียงพระองค์เดียวเสียก่อน ซึ่งถือเป็นครั้งแรกของอิสลาม สำหรับสิ่งต่างๆที่ได้รับมาจากท่านเราะสูลุลลอฮ์ ﷺ เกี่ยวกับวิธีแสดง การเป็นบ่าวนั้นก็ถือเป็นอีกครั้งหนึ่ง ซึ่งทั้งสองส่วนล้วนเป็นรากฐานสำคัญของอิบาตะฮ์ทั้งหมด ซึ่ง บ่าวผู้จิตใจที่ศรัทธาและยอมรับต่อพระเจ้าอย่างแท้จริงพึงยึดถือปฏิบัติอย่างครบถ้วน

1.2.2.2 หลักการศรัทธาสำคัญของมุสลิมคือการศรัทธาต่ออัลลอฮ์ บรรดาโมลาอิกะฮ์ บรรดาเราะสูล บรรดาคัมภีร์ ลิขิตความดีและความชั่ว (กอฎูอ กอฎร์) และวันอวสาน

ดังคำกล่าวของท่านนบีมุฮัมมัด ﷺ ที่ตอบแก่มะลักญิบรีลที่ว่า

((أَنْ تُؤْمِنَ بِاللَّهِ وَمَلَائِكَتِهِ وَكُتُبِهِ وَرُسُلِهِ وَالْيَوْمِ الْآخِرِ وَتُؤْمِنَ بِالْقَدْرِ خَيْرِهِ
وَشَرِّهِ))

(أُخْرِجَهُ مُسْلِمٌ، 1991 : 8)

ความว่า “ (หลักการศรัทธา) คือท่านต้องศรัทธาต่ออัลลอฮ์ บรรดา
มลาอิกะฮ์ของพระองค์ บรรดาเราะสุลของพระองค์ บรรดาคัมภีร์ทั้งหลาย
ของพระองค์ วันอวสานโลก และการศรัทธาต่อการกำหนดสภาวะ (กอฎอ-
กอดัร) ทั้งความดี-ความชั่วจากพระองค์”

(บันทึกโดย Muslim, 1991: 8)

1.2.2.3 การมีศรัทธาต่ออัลลอฮ์ ﷻ คือหลักประกันสำคัญที่ทำให้มีสิทธิได้เข้าสู่
สวรรค์และหลุดพ้นจากไฟนรก

ท่านนบีมุฮัมมัด ﷺ กล่าวว่า

((لَا يَدْخُلُ النَّارَ أَحَدٌ فِي قَلْبِهِ مِنْهُ مِثْقَالُ حَبِّ مِنْ خَزْدَلٍ مِنْ إِيْمَانٍ))

(أخرجه مسلم، 1991 : 91)

ความว่า “จะไม่ได้เข้านรกสำหรับผู้ที่มีหัวใจของเขามีความศรัทธาแม้เพียงเท่า
เมล็ดผักกาด”

(บันทึกโดย Muslim, 1991 : 91)

1.2.2.4 การตั้งภาคี (ชิริก) ในรูปแบบต่างๆ เช่นบูชาสุสาน การเล่นไสยศาสตร์
เวทมนต์ การหาหมอดูถือเป็นบาปใหญ่ที่อัลลอฮ์ ﷻ ทรงชิงชังและมีผลทำให้ผู้เกี่ยวข้องต้องตกศาสนา
หรือถูกลงโทษในนรกได้

ดังปรากฏคำตรัสของอัลลอฮ์ ﷻ ในสะดีษกุตซีย์¹ที่ว่า

((قَالَ اللَّهُ تَبَارَكَ وَتَعَالَى أَنَا أَغْنَى الشُّرَكَاءِ عَنِ الشُّرْكِ مَنْ عَمِلَ عَمَلًا أَشْرَكَ

فِيهِ مَعِيَ غَيْرِي تَرَكْتُهُ وَشُرْكَهُ))

(أخرجه مسلم، 1991 : 2985)

ความว่า “อัลลอฮ์ ﷻ ตรัสว่า : ข้ายอมไม่ต้องการหุ้นส่วนทั้งหลายจากการ
ตั้งภาคี หากผู้ใดปฏิบัติงานหนึ่งๆโดยยึดสิ่งอื่นเป็นภาคร่วมกับข้า ข้าจะ
ละทิ้งเขาให้อยู่กับภาคนั้นของเขา”

(บันทึกโดย Muslim, 1991: 2985)

อัลลอฮ์ ﷻ ผู้ทรงเป็นพระเจ้าแห่งโลกทั้งมวล และทรงอำนาจเหนือทุกสิ่งทุกอย่าง
พระองค์ย่อมมีทรงจำเป็นต้องอาศัยพึ่งพาต่อสิ่งใด ซึ่งมีว่ามนุษย์จะเคารพภักดีต่อพระองค์หรือไม่ ก็
มิได้มีผลทำให้อำนาจของพระองค์พร่องน้อยลงแต่อย่างใด เพียงมนุษย์พึงรู้คุณด้วยการเคารพภักดี
หรืออิบาดะฮ์อย่างแท้จริงและไม่ตั้งสิ่งใดขึ้นเป็นภาคีต่อพระองค์ แต่หากมนุษย์แสดงสิ่งดังกล่าวนั้นต่อ

¹ สะดีษ อัลกุตซีย์ คือ สะดีษที่ท่านเราะสุลอัลลอฮ์ ﷺ ได้กล่าวมันออกมา โดยพาดพิงหรืออ้างอิงไปยังอัลลอฮ์ ﷻ (Subhi al-Salih, 1959 : 11) หรือความหมายของสะดีษกุตซีย์นั้นมาจากอัลลอฮ์ แต่ตัวบทของมันมาจากวาจาของท่านนบีมุฮัมมัด ﷺ เอง

สิ่งอื่นด้วย อิบาตะฮ์เช่นนั้นย่อมไม่เป็นที่ยอมรับและไร้ผล เช่นหากทำละหมาด นอกจากหวังความยินดีจากอัลลอฮ์แต่ยังเพื่อหวังการสรรเสริญจากมนุษย์ด้วย อัลลอฮ์ก็จะไม่ทรงรับการละหมาดนั้น ซึ่งมิได้หมายความว่า จะทรงรับแค่ครั้งหนึ่งและปฏิเสธอีกครั้งหนึ่ง หากแต่จะไม่ทรงยอมในทั้งหมดนั้น (Ibn al-‘Uthaimīn, 2004 : 341)

ท่านนบีมุฮัมมัด ﷺ กล่าวว่า

((مَنْ مَاتَ وَهُوَ يَدْعُو مِنْ دُونِ اللَّهِ نَدَا دَخَلَ النَّارَ))

(أخرجه البخاري، 1990 : 4497 ، ومسلم، 1991:92)

ความว่า “ผู้ใดเสียชีวิตลงในสภาพที่เขายังวิงวอนขอต่อภาคีอื่น ๆ นอกจากอัลลอฮ์ เขาย่อมเข้าสู่นรก”

(บันทึกโดย al-Bukhāriy, 1990 : 4497, Muslim, 1991: 92)

และในอะดิษหนึ่งของท่านนบีมุฮัมมัด ﷺ ท่านได้กล่าวอธิบายถึงชนิดต่างๆ ของบาปใหญ่ที่พึงหลีกเลี่ยงว่า

((عَنْ أَبِي هُرَيْرَةَ رَضِيَ اللَّهُ عَنْهُ عَنِ النَّبِيِّ صَلَّى اللَّهُ عَلَيْهِ وَسَلَّمَ قَالَ : اجْتَنِبُوا السَّبْعَ الْمُؤَبَّهَاتِ قَالُوا يَا رَسُولَ اللَّهِ وَمَا هُنَّ ، قَالَ : الشِّرْكَ بِاللَّهِ وَالسَّخْرِ وَقَتْلُ النَّفْسِ الَّتِي حَرَّمَ اللَّهُ إِلَّا بِالْحَقِّ وَأَكْلُ الرِّبَا وَأَكْلُ مَالِ الْيَتِيمِ وَالتَّوَلَّى يَوْمَ الزَّحْفِ وَقَذْفُ الْمُحْصَنَاتِ الْمُؤْمِنَاتِ الْغَافِلَاتِ))

(أخرجه البخاري، 1990 : 2615 ؛ ومسلم، 1991 : 89)

ความว่า “รายงานจากอบู ฮุรัยเราะฮ์เล่าว่าท่านนบี ﷺ ได้กล่าวว่า “พวกท่านทั้งหลายจงหลีกเลี่ยงจากสิ่งที่ทำให้พิณาศ 7 ประการเถิด” พวกเขา กล่าวว่า “สิ่งเหล่านั้นคืออะไรบ้าง?” ท่านกล่าวว่า “การตั้งภาคีต่ออัลลอฮ์ การทำไสยศาสตร์ การฆ่าชีวิตผู้อื่นที่อัลลอฮ์ห้ามฆ่านอกจากด้วยสิทธิที่ชอบธรรม การกินดอกเบี้ย การกินทรัพย์สินเด็กกำพร้า การหนีจากการประจัญบาน และการใส่ร้ายหญิงผู้ศรัทธาที่บริสุทธิ์ว่าผิดประเวณี”

(บันทึกโดย al-Bukhāriy, 1990 : 2615, Muslim, 1991 : 89)

ท่านนบีมุฮัมมัด ﷺ กล่าวว่า

((إِنَّ الرُّقْيَ وَالتَّمَائِمَ وَالتَّوَلَّى شِرْكَ))

(أخرجه أبو داود، 2009 : 3883)

ความว่า “แท้จริงการเสกเป่า ตรีศกรูต และเสน่ห์ยาแฝดนั้นเป็นการตั้งภาคี (ชirik)”

(บันทึกโดย Abū Dāwud,2009 : 3883)¹

ท่านนบีมุฮัมมัด ﷺ กล่าวว่า

((الطَّيْرُ شِرْكُ الطَّيْرِ شِرْكُ ثَلَاثًا))

(أخرجه أبو داود، 2009 : 3910)

ความว่า “การถือโซ่กลางเป็นชirik การถือโซ่กลางเป็นชirik (กล่าว 3 ครั้ง)”

(บันทึกโดย Abū Dāwud,2009 : 3910)²

ท่านนบีมุฮัมมัด ﷺ กล่าวว่า

((مَنْ أَتَى عَرَّافًا فَسَأَلَهُ عَنْ شَيْءٍ فَصَدَّقَهُ بِمَا يَقُولُ لَمْ تُقْبَلْ لَهُ صَلَاةٌ أَرْبَعِينَ يَوْمًا))

(أخرجه مسلم، 1991 : 2230)

ความว่า “ผู้ใดเข้าหาหมอดูและถามไถ่เขาถึงสิ่งหนึ่งสิ่งใด แล้วเขาก็เชื่อถือถามที่หมอดูนั้นได้บอก การละหมาดของเขาผู้นั้นย่อมไม่ถูกรับเป็นเวลาานานถึง 40 วัน”

(บันทึกโดย Muslim, 1991 : 2230)³

ท่านนบีมุฮัมมัด ﷺ กล่าวว่า

((مَنْ أَتَى كَاهِنًا، أَوْ عَرَّافًا، فَصَدَّقَهُ بِمَا يَقُولُ، فَقَدْ كَفَرَ بِمَا أَنْزَلَ عَلَى مُحَمَّدٍ))

(صلى الله عليه وسلم)

(أخرجه أحمد، 1977 : 9536)

ความว่า “ผู้ใดเข้าหาหมอดูหรือหมอทำนาย แล้วเขาก็เชื่อถือถามที่หมอดูนั้นได้บอก เท่ากับเขาได้ปฏิเสธต่อสิ่งที่ถูกประทานมาแก่มุฮัมมัด ﷺ ”

(บันทึกโดย 'Aḥmad,1977 : 9536)⁴

ฮะดีษข้างต้นเป็นหลักฐานห้ามมิให้ไปหาหมอดูเพื่อทำนายทายทัก หรือดูโชคลาง แล้วเชื่อถือตามที่ทำนาย เพราะถือเป็นการยอมรับและศรัทธาต่อสิ่งที่หมอดู หรือผู้ทำนายนั้นบอก เท่ากับเป็นการก้าวล่วงในอำนาจและการลิขิตของอัลลอฮ์ เป็นพฤติกรรมของผู้ไร้ศรัทธา หรือผู้ตั้งภาคีทั้งหลาย หากมุสลิมผู้ใดปฏิบัติเช่นนี้เขาจะย่อมได้รับความโกรธกริ้วจากอัลลอฮ์และพระองค์จะไม่ทรงรับการทำอิบาเดาะห์ หรือการละหมาดของเขาเป็นเวลา 40 วัน จนกว่าเขาจะสารภาพผิดและกลับตัวเสีย

¹ อัลอัลบานีย์ระบุว่า เป็นฮะดีษเศาะฮิฮ์ (al-Albāniy, 1998 : 331)

² อัลอัลบานีย์ระบุว่า เป็นฮะดีษเศาะฮิฮ์ (al-Albāniy, 1998 : 429)

³ ฮะดีษเดียวกันบันทึกโดย 'Aḥmad,2008 :16638

⁴ อัลอัลบานีย์ระบุว่า เป็นฮะดีษเศาะฮิฮ์ (al-Albāniy, 2000 : 3047)

ท่านนบีมุฮัมมัด ﷺ กล่าวว่า

((مَنْ حَلَفَ بِعَيْزِ اللَّهِ فَقَدْ كَفَرَ أَوْ أَشْرَكَ))

(أخرجه أبو داود، 2009 : 3251)

ความว่า “ผู้ใดสาบานต่อสิ่งอื่นนอกจากอัลลอฮ์ เท่ากับเขาได้ปฏิเสธ หรือตั้งภาคี (ต่ออัลลอฮ์)”

(บันทึกโดย Abū Dāwud, 2009 : 3251)¹

การสาบานต่อสิ่งอื่นนอกจากอัลลอฮ์ย่อมเป็นได้ทั้งการตั้งภาคี (ชิริก) และการปฏิเสธ (กัฟร) หรือการปฏิเสธ (กัฟร) ใหญ่หรือการปฏิเสธย่อยด้วย รวมถึงอาจเป็นชิริกใหญ่หรือชิริกย่อยด้วยก็ได้ แต่กรณีหากผู้สาบานมีความเชื่อว่าสิ่งที่ตนให้การสาบานนั้นมีอำนาจเหมือนดังอัลลอฮ์ การสาบานนั้นย่อมเป็นชิริกใหญ่ หรือหากเชื่อว่ามันมีอำนาจแค่เพียงระดับหนึ่งแต่ไม่เท่ากับอัลลอฮ์ การสาบานนั้นก็เพียงชิริกย่อย แต่ทั้งนี้ดังกล่าวอาจเป็นสื่อนำไปสู่การเป็นชิริกใหญ่ในภายหลังได้ ซึ่งชาวอาหรับในยุคก่อนอิสลามมักคุ้นเคยกับการสาบานต่อบรรพบุรุษ กระทั่งท่านนบี ﷺ จึงห้ามการกระทำเช่นนั้น (ดู 'Ibn al-'Uthaimīn, 1426 : 453)

1.2.2.5 ท่านนบีมุฮัมมัด ﷺ ส่งเสริมให้เยี่ยมสุสานเพื่อระลึกถึงความตาย แต่ห้ามการยึดหลุมสุสานของบุคคลสำคัญเป็นที่เคารพ ดังปรากฏในฮะดีษที่ว่า

((زُورُوا الْقُبُورَ فَإِنَّهَا تُذَكِّرُكُمْ الْآخِرَةَ))

(أخرجه ابن ماجه، 1975 : 1569)

ความว่า “พวกท่านจงเยี่ยมเยือนสุสานเถิด เพราะมันจะทำให้พวกท่านได้ระลึกถึงโลกหน้า (อาคิเราะฮ์)”

(บันทึกโดย 'Ibn Mājah, 1975 : 1569)²

และฮะดีษของท่านนบีมุฮัมมัด ﷺ ที่ว่า

((لَا تُصَلُّوا إِلَى الْقُبُورِ وَلَا تَجْلِسُوا عَلَيْهَا))

(أخرجه مسلم، 1991 : 972)

ความว่า “พวกท่านอย่าละหมาดโดยผินสู่บรรดาสุสาน และอย่านั่งบนมัน”

(บันทึกโดย Muslim, 1991: 972)³

1.2.2.6 ห้ามยึดบรรดาดาวลีหรือบุคคลสำคัญเป็นผู้วิเศษ และเคารพบูชาบุคคลเหล่านั้นเยี่ยงพระเจ้า

¹ ฮะดีษเดียวกันบันทึกโดย al-Tirmidhiy, 1983:1535 อัลอัลบานีชี้ระบุว่า เป็นฮะดีษเศาะฮี้ฮ์ (al-Albāniy, 2042 : 2004)

² อัลอัลบานีชี้ระบุว่า เป็นฮะดีษเศาะฮี้ฮ์ (al-Albāniy, 1997 : 1275)

³ ฮะดีษเดียวกันบันทึกโดย al-Nasā'iy, 1964: 760

ท่านนบีมุฮัมมัด ﷺ กล่าวว่า

((لَا تُظْرُونِي كَمَا أَطْرَتِ النَّصَارَى عِيسَى ابْنَ مَرْيَمَ ، فَإِنَّمَا أَنَا عَبْدٌ ، فَقُولُوا : عَبْدُ اللَّهِ وَرَسُولُهُ))

(أخرجه البخاري، 1990 : 3261)

ความว่า “พวกท่านทั้งหลายจงอย่าได้ยึดฉันเป็นโซคกลาง เช่นดั่งพวกนัศอรอ (คริสเตียน) ยึดเอาอีซา บุตรของมัรยัมเป็นโซคกลางเลย เพราะแท้จริงฉันเป็นเพียงบ่าวคนหนึ่ง (ของพระเจ้า) เท่านั้น ดั่งนั้นจงกล่าวเถิดว่า (ฉันเป็น) บ่าวของอัลลอฮ์ และศาสนทูตของพระองค์”

(บันทึกโดย al-Bukhāriy, 1990 : 3261)

และระบุในอีกอะดิษหนึ่งของท่านนบีมุฮัมมัด ﷺ คือ

((عن عائشة رضي الله عنها أن أم حبيبة وأم سلمة رضي الله عنهما ذكرتا كنسية رأيتها بالحبشة ، فيها تصاوير ، فذكرتا للنبي صلى الله عليه وسلم فقال : « إِنَّ أَوْلَيْكَ إِذَا كَانَ فِيهِمُ الرَّجُلُ الْمَصَالِحُ فَمَاتَ بَنَوْنَا عَلَى قَبْرِهِ مَسْجِدًا ، وَصَوَّرُوا فِيهِ تِلْكَ الصُّورَ ، أَوْلَيْكَ شِرَارُ الْخَلْقِ عِنْدَ اللَّهِ يَوْمَ الْقِيَامَةِ))

(أخرجه البخاري، 1990 : 417 ، مسلم، 1991 : 1209)

ความว่า “รายงานจากนางอาอิชะฮ์ว่า “แท้จริงนางอุมมุหะบิยะฮ์และนางอุมมุสะละมะฮ์ ได้กล่าวถึงโบสถ์แห่งหนึ่งที่นางเคยเห็น (เมื่อครั้งเดินทางไปอาศัยอยู่ที่) เมืองอบิสสิเนีย ซึ่งในนั้นมีรูปภาพต่างๆ มากมาย ดั่งนั้นเมื่อนางทั้งสองกล่าวเรื่องนี้ให้แก่ท่านนบี ﷺ ท่านก็ได้กล่าวขึ้นว่า “แท้จริงพวกเขาเหล่านั้น หากมีคนใดคนหนึ่งในกลุ่มพวกเขาครั้นได้เสียชีวิตลง พวกเขาจะสร้างมัสยิดบนหลุมสุสานของเขา และสร้างภาพต่างๆ ดังกล่าวไว้ในมัสยิดนั้นด้วย พวกเขาเหล่านั้นคือมนุษย์ที่ชั่วช้าที่สุด ณ อัลลอฮ์ในวันฟื้นคืนชีพ (กียามะฮ์)”

(บันทึกโดย al-Bukhāriy, 1990 : 417, Muslim, 1991 : 1209)

1.2.2.7 การทำความดีต่างๆของบุคคลผู้ตั้งภาคี (ชิริก) ต่ออัลลอฮ์ ﷻ และไม่ยอมรับต่ออิสลามนั้นย่อมไร้การตอบแทนผลบุญใดๆจากพระองค์

ดังปรากฏในอะดิษบทหนึ่งของท่านนบีมุฮัมมัด ﷺ คือ

((عَنْ عَائِشَةَ قَالَتْ؛ قُلْتُ: يَا رَسُولَ اللَّهِ! ابْنُ جُدْعَانَ، كَانَ فِي الْجَاهِلِيَّةِ؛
يَصِلُ الرَّحِمَ، وَيُطْعِمُ الْمِسْكِينَ، فَهَلْ ذَاكَ نَافِعُهُ؟ قَالَ: لَا يَنْفَعُهُ؛ إِنَّهُ لَمْ يَمُنْ
يَوْمًا؛ رَبِّ اغْفِرْ لِي خَطِيئَتِي يَوْمَ الدِّينِ))

(أخرجه مسلم، 1991 : 214)

ความว่า “รายงานจากอาอีชะฮ์เล่าว่า : ฉันได้ถามว่า “โอ้ท่านเราะสูลุลลอฮ์ !
อิบนุ กุดอานเคยเป็นผู้ที่ได้ติดต่อสัมพันธ์เครือญาติและให้อาหารแก่คนขัด
สนในยุคก่อนอิสลาม (ญะฮิลียะฮ์) ประการเหล่านั้นจะยังไม่ยังประโยชน์อันใด
แก่เขาดอกหรือ? ท่านเราะสูลตอบว่า “จะยังไม่ยังประโยชน์แก่เขาเลย แท้จริง
เขาไม่เคยกล่าวในวันใดเลยว่า : โอ้พระผู้ทรงอภิบาลของข้าพระองค์ ขอทรง
โปรดอภัยในความผิดแก่ข้าพระองค์ในวันแห่งการตอบแทน”

(บันทึกโดย Muslim, 1991 : 214)

ในอีกอะดิษบทหนึ่งท่านนบีมุฮัมมัด ﷺ กล่าวว่า

((وَالَّذِي نَفْسِي بِيَدِهِ لَا يَسْمَعُ بِي أَحَدٌ مِنْ هَذِهِ الْأُمَّةِ يَهُودِيٍّ وَلَا نَصْرَانِيٍّ ثُمَّ
مُوتَ وَلَمْ يُؤْمِنْ بِالَّذِي أُرْسِلْتُ بِهِ إِلَّا كَانَ مِنْ أَصْحَابِ النَّارِ))

(أخرجه مسلم، 1991 : 153)

ความว่า “ขอสาบานต่อ (อัลลอฮ์)ผู้ซึ่งชีวิตของฉันอยู่ในพระหัตถ์ของ
พระองค์ว่าบุคคลใดๆก็ตามจากประชาชาตินี้ที่เป็นชาวยิวหรือชาว
คริสเตียนซึ่งไม่เชื่อฟังต่อฉัน ต่อมาเขาได้จบชีวิตลงในสภาพที่มีได้ศรัทธา
ต่อสิ่งที่ฉันถูกประทานลงมา บุคคลผู้นั้นย่อมเป็นชาวนรก”

(บันทึกโดย Muslim, 1991:153)

1.2.2.8 ความรักเทิดทูนและปฏิบัติตามอัลลอฮ์ และเราะสูลุลลอฮ์ ﷺ เหนือบุคคล
หรือสิ่งอื่นใด คือเครื่องหมายของการมีศรัทธาที่สมบูรณ์

ท่านนบีมุฮัมมัด ﷺ กล่าวว่า

((ثَلَاثٌ مَنْ كُنَّ فِيهِ وَجَدَ بَيْنَ حَالَاوَةِ الْإِيمَانِ : أَنْ يَكُونَ اللَّهُ عَزَّ وَجَلَّ،
وَرَسُولُهُ أَحَبَّ إِلَيْهِ مِمَّا سِوَاهُمَا ، وَأَنْ يُحِبَّ الْمَرْءَ لَا يُحِبُّهُ إِلَّا لِلَّهِ ، وَأَنْ يَكْرَهُ الْعَبْدُ
أَنْ يَرْجِعَ عَنِ الْإِسْلَامِ ، كَمَا يَكْرَهُ أَنْ يُقَدَفَ فِي النَّارِ))

(أخرجه البخاري، 1990 : 10 ، ومسلم، 1991 : 60)

ความว่า “3 ประการ ผู้ใดครอบครองมัน เขาจะได้ลิ้มรสความหวานฉ่ำของ
อิมาน คือ 1) ผู้ที่อัลลอฮ์และเราะสูลของพระองค์เป็นที่รักของเขาเหนือสิ่ง

อื่นใด 2) ผู้ที่ไม่รักผู้ใดนอกจากเพื่ออัลลอฮ์ และ 3) ผู้ที่เกลียดการกลับไปสู่การปฏิเสธ เหมือนกับการเกลียดชังที่จะไปสู่ขุมนรก”

(บันทึกโดย al-Bukhāriy, 1990 : 10, Muslim, 1991 : 60)

ในอีกฮะดีษหนึ่งท่านนบีมุฮัมมัด ﷺ กล่าวว่า

((لَا يُؤْمِنُ أَحَدُكُمْ حَتَّىٰ أَكُونَ أَحَبَّ إِلَيْهِ مِنْ وَالِدِهِ وَوَلَدِهِ وَالنَّاسِ أَجْمَعِينَ))

(أخرجه البخاري، 1990 : 14 ، ومسلم، 1991 : 63)

ความว่า “คนใดจากพวกท่าน เขาย่อมยังไม่ศรัทธา (โดยสมบูรณ์) จนกว่าตัวฉันนี้ (หมายถึงนบี) จะเป็นที่ยรักของเขายิ่งกว่าบิดา และลูกของเขาเอง และยิ่งกว่ามนุษย์ทั้งหลาย”

(บันทึกโดย al-Bukhāriy, 1990 : 14, Muslim, 1991 : 63)

และท่านนบีมุฮัมมัด ﷺ ได้ใช้ให้เชื่อฟังและปฏิบัติตามผู้นำ トラบใดที่เขามได้ใช้ให้ปฏิบัติในสิ่งที่ฝ่าฝืนต่ออัลลอฮ์ ﷻ ดังระบุในฮะดีษที่ว่า

((لَا طَاعَةَ فِي مَعْصِيَةِ اللَّهِ إِنَّمَا الطَّاعَةُ فِي الْمَعْرُوفِ))

(أخرجه البخاري، 1990 : 7257 ، ومسلم، 1991 : 1840)

ความว่า “ไม่มีการปฏิบัติตามในเรื่องที่ฝ่าฝืนต่ออัลลอฮ์ แท้จริงการปฏิบัติตามนั้นมีเฉพาะในเรื่องที่ต้งามเท่านั้น”

(บันทึกโดย al-Bukhāriy, 1990 : 7257, Muslim, 1991 : 1840)

1.2.2.9 การงานต่างๆ (อะมัล) ในทางศาสนาที่จะถูกยอมรับจากอัลลอฮ์ ﷻ นั้นต้องประกอบด้วยสองเงื่อนไขสำคัญ คือการปฏิบัติโดยอิคลาศ (บริสุทธิ์ใจ) และการปฏิบัติตาม (อิตติบาว) สุนนะฮ์หรือแบบอย่างจากศาสนทูตของพระองค์

ท่านนบีมุฮัมมัด ﷺ กล่าวว่า

((إِنَّمَا الْأَعْمَالُ بِالنِّيَّاتِ ، وَإِنَّمَا لِكُلِّ امْرِئٍ مَّا نَوَىٰ ، فَمَنْ كَانَتْ هِجْرَتُهُ إِلَىٰ

اللَّهِ وَرَسُولِهِ فَهِيَ حُرَّةٌ إِلَى اللَّهِ وَرَسُولِهِ ، وَمَنْ كَانَتْ هِجْرَتُهُ لِدُنْيَا يُصِيبُهَا أَوْ

امْرَأٍ أَوْ بَنِيهَا فَهِيَ حُرَّةٌ إِلَى مَا هَا جَرَ إِلَيْهِ))

(أخرجه البخاري، 1990 : 1 ، ومسلم، 1991 : 1907)

ความว่า “แท้จริงการงานทั้งหลายนั้นขึ้นอยู่กับเจตนา และแท้จริงแล้ว (การตอบแทน) ที่ทุกคนจะได้รับคือขึ้นอยู่กับสิ่งที่เขาได้ตั้งเจตนาไว้ ดังนั้นผู้ใดก็ตามที่การอพยพของเขามีเจตนาเพื่ออัลลอฮ์และเราะสูลของพระองค์ ดังนั้นการอพยพของเขาก็จะเป็นไปเพื่ออัลลอฮ์และเราะสูลของพระองค์ และผู้ใดก็ตามที่การอพยพของเขาเพื่อ (ผลทาง) โลกนี้ที่จะได้รับ หรือเพื่อผู้หญิงที่เขา

จะแต่งงานด้วย ดังนั้น (การตอบแทนแห่ง) การอพยพของเขาก็จะเป็นไปตามเจตนาที่เขาได้อพยพไปนั้น”

(บันทึกโดย al-Bukhāriy,1900 : 1, Muslim, 1991:1907)

และการงาน (อะมัล) ใดๆที่ปฏิบัตินอกคำสั่งของท่านนบีมุฮัมมัด ﷺ ย่อมไม่ถูกตอบรับเช่นกัน ดังระบุในอะดิษที่ว่า

((مِنْ عَمَلٍ عَمَلًا لَيْسَ عَلَيْهِ أَمْرُنَا فَهُوَ رَدٌّ))

(أخرجه مسلم، 1991:1718)

ความว่า “ผู้ใดปฏิบัติงานหนึ่งงานใดที่ไม่มีอยู่ในกิจการ (บทบัญญัติ) ของเรา ดังนั้นมันย่อมถูกตีกลับ (ไม่ถูกยอมรับ)”

(บันทึกโดย Muslim, 1991:1718)

1.2.2.10 ให้ยึดถืออัลกุรอาน (กิตาบุลลอลอ์) และสุนนะฮ์ (แบบอย่างนบี) เป็นแนวทางอันถูกต้องของชะลัฟซอลิฮ์ และให้ละทิ้งการอุตริ (บิดอะฮ์) ขึ้นมาในเรื่องศาสนา ท่านนบีมุฮัมมัด ﷺ กล่าวว่า

((أَمَا بَعْدُ فَإِنَّ خَيْرَ الْحَدِيثِ كِتَابُ اللَّهِ وَخَيْرَ الْهُدَى وَهُدَى مُحَمَّدٍ وَشَرُّ الْأُمُورِ مُخَدَّاتُهَا وَكُلُّ بِدْعَةٍ ضَلَالَةٌ))

(أخرجه مسلم، 1981 : 867)

ความว่า “อนึ่งพึงทราบเถิดว่า แท้จริงถ้อยคำที่ดีที่สุดคือคัมภีร์ของอัลลอลอ์ และทางนำที่ดีที่สุดคือทางนำของมุฮัมมัด ส่วนการงานที่เลวยิ่งคือสิ่งที่ถูกอุตริขึ้นมาใหม่ของมัน และทุกอุตริกรรม (บิดอะฮ์) นั้นเป็นความหลงผิด”

(บันทึกโดย Muslim, 1991: 867)

รายงานจากอิบน์ อับบาส เล่าว่า : ท่านเราะสูลุลลอลอ์ ﷺ ได้กล่าวโอวาทแก่พวกเราในโอกาสฮัจญ์ครั้งอำลาว่า

((يَا أَيُّهَا النَّاسُ ، إِيَّيْ قَدْ تَرَكْتُ فِيكُمْ مَا إِنْ اعْتَصَمْتُمْ بِهِ فَلَنْ تُضَلُّوا أَبَدًا : كِتَابَ اللَّهِ ، وَسُنَّةَ نَبِيِّهِ))

(أخرجه البيهقي، 1994 : 20123 ، والحاكم، 1990 : 318)

ความว่า “โอ้มนุษย์ทั้งหลาย แท้จริงฉันทิ้งไว้ในหมู่พวกท่านหากพวกท่านยึดมันเอาไว้อย่างมั่นคง พวกท่านก็จะมีวันหลงผิดเป็นอันขาด นั่นคือกิตาบุลลอลอ์ (คืออัลกุรอาน) และแบบอย่าง (สุนนะฮ์) แห่งนบีของพระองค์”

(บันทึกโดย al-Baihaqi .1994 : 20123, al-Hākim 1990: 318)¹

ท่านนบีมุฮัมมัด ﷺ กล่าวอีกว่า

((فَعَلَيْكُمْ بِسُنَّتِي وَسُنَّةِ الْخُلَفَاءِ الرَّاشِدِينَ الْمَهْدِيِّينَ ، فَتَمَسَّكُوا بِهَا وَعَضُّوا عَلَيْهَا بِالنَّوَاجِدِ ، وَإِبَائِكُمْ وَمُحَدَّثَاتِ الْأُمُورِ فَإِنَّ كُلَّ مُحَدَّثَةٍ بِدْعَةٌ))

(أخرجه أبو داود، 2009، 4607 :)

ความว่า “ตั้งนั้นพวกท่านจงได้ปฏิบัติตามแบบอย่างของฉันและแบบอย่างของบรรดาเคาะลีฟะฮ์ผู้ได้รับทางนำทั้งหลาย แล้วจงยึดถือมันไว้และกัดมันไว้ให้แน่นด้วยฟันกราม และขอพวกท่านจงระวังสิ่งใหม่แห่งกิจการทั้งหลาย เพราะทุกสิ่งใหม่นั้นเป็นอุตริกรรม (บิดอะฮ์) และทุกๆอุตริกรรมนั้นเป็นความหลงผิด”

(บันทึกโดย Abū Dāwud, 2009 : 4607)²

1.2.2.11 จงยึดรูปแบบการปฏิบัติอิบาดะฮ์ต่างๆจากแบบอย่างท่านนบีมุฮัมมัด ﷺ เท่านั้น เช่น ท่านได้รับสิ่งเกี่ยวกับการละหมาดว่า

((صَلُّوا كَمَا رَأَيْتُمُونِي أُصَلِّي))

(أخرجه البخاري، 1990 : 605)

ความว่า “จงละหมาด เสมือนที่พวกท่านเห็นฉันละหมาด”

(บันทึกโดย al-Bukhāriy, 1900 : 605)

และรับสิ่งเกี่ยวกับการปฏิบัติพิธีฮัจญ์ว่า

((خُذُوا عَنِّي مَنَاسِكَكُمْ))

(أخرجه مسلم، 1991 : 3137)

ความว่า “พวกท่านจงยึดเอารูปแบบพิธีกรรมของพวกท่านไปจากฉัน”

(บันทึกโดย Muslim, 1991:3137)³

1.2.2.12 ผู้ปฏิเสธหรือชิงชังต่อแบบอย่าง (สุนนะฮ์) ของท่านนบีมุฮัมมัด ﷺ ย่อมพลาดโอกาสเข้าสู่สวรรค์ และไม่ถูกยอมรับจากท่าน

¹ อัลอัลบานียัรระบุว่า เป็นฮะดีษเศาะฮี้ฮ์ (al-Albāniy .2000 : 1/10)

² ฮะดีษเดียวกันบันทึกโดย al-Tirmidhiy, 1983 : 2676, 'Aḥmad, 1977 : 17184 อัลอัลบานียัรระบุว่า เป็นฮะดีษเศาะฮี้ฮ์ (al-Albāniy .2004 : 6/526)

³ ฮะดีษเดียวกันบันทึกโดย al-Nasā'iy, 1964 : 3062

ท่านนบี ﷺ กล่าวว่า

((كُلُّ أُمَّتِي يَدْخُلُ الْجَنَّةَ إِلَّا مَنْ أَبِي ، قالوا يا رسول الله ومن يأبي؟ قال :
مَنْ أَطَاعَنِي دَخَلَ الْجَنَّةَ ، وَمَنْ عَصَانِي فَقَدْ أَبَى))

(أخرجه البخاري، 1990: 7280)

ความว่า “ประชาชาติ (อุมมะฮ์)ของฉันทุกคนย่อมได้เข้าสวรรค์ นอกจากผู้ที่ปฏิเสธ (การเข้าสวรรค์)” พวกเขา (เหล่าเศาะฮาบะฮ์) ถามว่า “โอ้ท่านศาสนทูตของอัลลอฮ์ ใครหรือคือผู้ที่ปฏิเสธนั้น ?” ท่านตอบว่า “ผู้ใดเชื่อฟังฉัน เขาย่อมได้เข้าสวรรค์ ส่วนผู้ใดทรยศต่อฉัน เขานั้นแหละคือผู้ปฏิเสธ”

(บันทึกโดย al-Bukhāriy, 1900 : 7280)

และท่านนบีมุฮัมมัด ﷺ กล่าวว่า

((فَمَنْ رَغِبَ عَن سُنَّتِي فَلَيْسَ مِنِّي))

(أخرجه البخاري، 1990: 5063 ، ومسلم، 1991: 1401)

ความว่า “ผู้ใดรังเกียจแบบอย่างของฉัน ผู้นั้นย่อมมิใช่พวกของฉัน”

(บันทึกโดย al-Bukhāriy, 1900 : 5063, Muslim, 1991: 1401)

1.2.2.13 การละเมิดและฝ่าฝืนคำสั่งของท่านนบีมุฮัมมัด ﷺ ย่อมนำสู่ความหายนะ
ตั้งท่านนบีมุฮัมมัด ﷺ กล่าวถึงความหายนะอันเกิดจากการฝ่าฝืนนั้นว่า

((مَا نَهَيْتُكُمْ عَنْهُ فَاجْتَنِبُوهُ وَمَا أَمَرْتُكُمْ بِهِ فَافْعَلُوا مِنْهُ مَا اسْتَطَعْتُمْ فَإِنَّمَا
أَهْلَكَ الَّذِينَ مِنْ قَبْلِكُمْ كَثْرَةُ مَسَائِلِهِمْ وَاخْتِلَافُهُمْ عَلَى أَنْبِيَائِهِمْ))

(أخرجه البخاري، 1990: 7288 ، ومسلم، 1991: 1337)

ความว่า “สิ่งใดที่ฉันได้ห้ามพวกท่านไว้ ก็จงหลีกเลี่ยงมัน และสิ่งใดที่ฉันสั่งใช้ก็จงปฏิบัติตามอย่างสุดความสามารถเถิด เพราะจริงแล้วกลุ่มชนก่อนหน้านี้ที่ต้องประสบกับความหายนะ ก็เพราะสาเหตุจากการถามซักไซ้อย่างมากมาย และการขัดแย้งต่อบรรดานบีของพวกเขาเอง”

(บันทึกโดย al-Bukhāriy, 1990 : 7288, Muslim, 1991: 1337)

1.2.2.14 การปฏิบัติอิบาดะฮ์ที่ถูกอูตริขึ้นมา และมีได้ยึดแบบอย่างจาก (สุนนะฮ์)
ของท่านนบีมุฮัมมัด ﷺ อิบาดะฮ์เหล่านั้นย่อมเป็นการงานที่เสียหาย และไม่ถูกยอมรับ

ท่านนบีมุฮัมมัด ﷺ กล่าวว่า

((مَنْ أَخَذَتْ فِي أَمْرِنَا هَذَا مَا لَيْسَ مِنْهُ فَهُوَ رَدٌّ))

(أخرجه البخاري، 1990: 2697)

ความว่า “บุคคลใดประดิษฐ์สิ่งใหม่ขึ้นมาในกิจการ (ศาสนา) ของเรานี่เป็นสิ่งที่ไม่มี (หลักฐาน) จากมัน ดังนั้นมันย่อมถูกตีกลับ (ไม่ถูกยอมรับ)”

(บันทึกโดย al-Bukhāriy, 1990 : 2697)

นี่คือหลักฐานสำคัญอันเกี่ยวกับการปฏิบัติศาสนกิจที่บอกว่าการปฏิบัติอิบาดะฮ์ใดๆ นั้น หากไม่ทราบอย่างแน่ชัดว่าเป็นคำสั่งที่มาจากศาสนาของอัลลอฮ์อย่างแท้จริง การงานนั้นย่อมมีโอกาสเป็นบิดอะฮ์และไม่ถูกตอบรับจากอัลลอฮ์ ﷻ ดังนั้นสาระที่ได้รับจากฮะดีษนี้คือ ในการปฏิบัติอิบาดะฮ์ใดๆ นั้นจำเป็นต้องมีความรู้ เนื่องจากอิบาดะฮ์ต่างๆ นั้นล้วนประกอบด้วยส่วนที่เป็นเงื่อนไข (ซุรฎ) และหลักการ (รูกน) ต่างๆ มากมาย

ขณะที่ผู้ทำบิดอะฮ์นั้นนอกจากการงานหรือการทำอิบาดะฮ์ของเขาไม่ถูกยอมรับแล้ว เขายังไม่ได้รับความโกรธกริ้วจากอัลลอฮ์อีกด้วย

ท่านนบีมุฮัมมัด ﷺ กล่าวว่า

((إِنَّ اللَّهَ حَبَبَ التَّوْبَةِ عَنْ كُلِّ صَاحِبٍ بِدْعَةٍ حَتَّى يَدْعَ بِدَعْتِهِ))

(أخرجه الطبراني، 1983: 4205)

ความว่า “อัลลอฮ์ทรงปิดกั้นการลุกะโทษของผู้ทำบิดอะฮ์ทุกคน จนกว่าเขาจะละทิ้งบิดอะฮ์ของเขาเสียก่อน”¹

(บันทึกโดย al-Thabaraniy 1983: 4205)

1.2.2.15 ห้ามปฏิบัติศาสนาเป็นการเลียนแบบชนต่างศาสนิก และพฤติกรรมสุดโต่งเกินเลยจากขอบเขตที่ศาสนากำหนด เพราะจะนำสู่ความเสียหายมากกว่าความดีงาม

ท่านนบีมุฮัมมัด ﷺ กล่าวว่า

((مَنْ تَشَبَّهَ بِقَوْمٍ فَهُوَ مِنْهُمْ))

(أخرجه أبو داود، 2009 : 4033)

ความว่า “ผู้ใดเลียนแบบกลุ่มชนใด เขาย่อมเป็นคนจากกลุ่มชนนั้น”

(บันทึกโดย Abū Dāwud, 2009 : 4033)²

เช่นกันท่านนบีมุฮัมมัด ﷺ กล่าวว่า

((هَلَاكَ الْمُتَنَطِّعُونَ هَلَاكَ الْمُتَنَطِّعُونَ هَلَاكَ الْمُتَنَطِّعُونَ))

(أخرجه مسلم، 1991 : 2670)

ความว่า “บรรดาพวกสุดโต่งย่อมพบกับความพินาศ บรรดาพวกสุดโต่งย่อมพบกับความพินาศ บรรดาพวกสุดโต่งย่อมพบกับความพินาศ”

¹ อัลอัลบานียัรระบุว่า เป็นฮะดีษเศาะฮี้ฮ์ (al-Albāniy .2000 : 54)

² ฮะดีษเดียวกันบันทึกโดย Ahmad, 2008 : 5232 อัลอัลบานียัรระบุว่า เป็นฮะดีษเศาะฮี้ฮ์ (al-Albāniy .1979: 1269).

(บันทึกโดย Muslim, 1991 : 2670)

ในทางกลับกัน ท่านนบีมุฮัมมัด ﷺ ได้สั่งใช้ให้ปฏิบัติศาสนาในลักษณะทางสายกลางที่ไม่สุดโต่งหรือหย่อนยานเกินไป ดังระบุในอะดิษที่ว่า

((إِنَّ الدِّينَ يُسْرٌ ، وَلَنْ يُشَادَّ الدِّينَ أَحَدٌ إِلَّا غَلَبَهُ))

(أخرجه البخاري، 1990 : 39)

ความว่า “แท้จริงศาสนานี้เรียบง่าย และย่อมไม่มีผู้ใดสามารถเอาชนะศาสนาได้เลย นอกจากเขาต้องพ่ายต่อมันในที่สุด”

(บันทึกโดย al-Bukhāriy, 1990 :39)

และในอีกอะดิษหนึ่งที่ท่านนบีมุฮัมมัด ﷺ กล่าวว่า

((عَلَيْكُمْ مِنَ الْأَعْمَالِ مَا تُطِيعُونَ ، فَإِنَّ اللَّهَ لَا يَمَلُّ حَتَّى تَمَلُّوا))

(أخرجه البخاري، 1990 : 5523 ، ومسلم، 1991 : 782)

ความว่า “ขอให้พวกท่านทั้งหลายปฏิบัติตามความสามารถเถิด เพราะแท้จริงอัลลอฮ์ย่อมมิทรงเบื่อหน่ายเลย นอกจากพวกท่านจะเบื่อหน่ายไปก่อนนั่นเอง”

(บันทึกโดย al-Bukhāriy, 1990 : 5523, Muslim, 1991: 782)

1.2.2.16 ให้ระวังต่อการกระทำ การสั่งสอน หรือถ่ายทอดในสิ่งต่างๆ ที่ไม่ได้มาจากอัลลอฮ์ ﷻ และศาสนทูตของพระองค์ หรือบทบัญญัติที่ถูกต้อง

ท่านนบีมุฮัมมัด ﷺ กล่าวว่า

((سَيَكُونُ فِي آخِرِ أُمَّتِي أَنَسٌ يُحَدِّثُكُمْ مَا لَمْ تَسْمَعُوا أَنْتُمْ وَلَا آبَاؤُكُمْ فَإِيَّاكُمْ وَإِيَّاهُمْ))

(أخرجه مسلم، 1991 : 7)

ความว่า “จะปรากฏมนุษยจำพวกหนึ่งขึ้นในยุคสุดท้ายของประชาชาติของฉัน พวกเขาจะบอกกล่าวแก่พวกท่านในสิ่ง (อุตริต่างๆ) ที่พวกท่านและบรรพบุรุษของพวกท่านไม่เคยได้ยินมาก่อน ดังนั้นขอพวกท่านจงระวังพวกเขาเหล่านี้ให้ดี”

(บันทึกโดย Muslim, 1991 : 7)

1.2.2.17 หน้าที่หนึ่งของมุสลิมผู้ศรัทธา คือการตักเตือน ห้ามปราม และขจัดสิ่งชั่วร้าย เช่นความเชื่อหรือการกระทำที่ผิดๆ ไปจากสังคม

ท่านนบีมุฮัมมัด ﷺ กล่าวว่า

((الَّذِينَ النَّصِيحَةُ (ثَلَاثًا) قُلْنَا : لِمَنْ يَا رَسُولَ اللَّهِ ؟ قَالَ : لِلَّهِ وَلِكِتَابِهِ
وَلِرَسُولِهِ وَ لِأُمَّةِ الْمُسْلِمِينَ وَعَامَّتِهِمْ))

(أخرجه مسلم، 1991 : 55)

ความว่า "ศาสนา คือการตักเตือนกัน (ท่านกล่าวสามครั้ง) พวกเรากล่าวว่า
“ต่อผู้ใดกันโอ้ท่านเราะฮ์ลุลลอฮ์ ?” ท่านได้ตอบว่า : ต่ออัลลอฮ์ ﷻ ต่อคัมภีร์
(อัลกรุอาน) ของพระองค์ ต่อเราะฮ์ลุลลอฮ์ของพระองค์ ต่อบรรดาผู้นำมุสลิม และ
ต่อบรรดามุสลิมทั่วไป"

(บันทึกโดย Muslim, 1991 : 55)

และท่านนบีมุฮัมมัด ﷺ กล่าวว่า

((مَنْ رَأَى مِنْكُمْ مُنْكَرًا فَلْيُغَيِّرْهُ بِيَدِهِ ، فَإِنْ لَمْ يَسْتَطِعْ فَبِلِسَانِهِ ، فَإِنْ لَمْ
يَسْتَطِعْ فَبِقَلْبِهِ ، وَذَلِكَ أَضْعَفُ الْإِيمَانِ))

(أخرجه مسلم، 1991 : 49)

ความว่า “ผู้ใดพบเห็นว่าคนหนึ่งคนใดจากพวกท่านทำชั่ว ก็จงเปลี่ยนแปลง
(ยับยั้ง) ด้วยมือของเขา ถ้าหากไม่สามารถ ก็จงเปลี่ยนแปลงด้วยลิ้นของเขา
ถ้าหากไม่สามารถ ก็จงเปลี่ยนแปลงด้วยหัวใจของเขา การเช่นนั้น (คือการ
เอาใจออกห่าง) นับเป็นการศรัทธาที่อ่อนแอที่สุด”

(บันทึกโดย Muslim, 1991 : 49)

อะดิษนี้ระบุว่าบุคคลผู้ทำหน้าที่นี้นั้นจำเป็นต้องมีความรู้เป็นอย่างดีว่าอะไร
คือสิ่งที่ถูกที่ควรและอะไรคือสิ่งที่ไม่ถูกต้อง เพราะหากเขาไม่มีความรู้แล้ว เขาก็ไม่สามารถทำ
หน้าที่นี้ได้ เพราะไม่รู้ควรทำอย่างไร เพราะบางทีอาจใช้ให้ทำในสิ่งที่ตนเองเข้าใจผิดคิดว่ามัน
ถูกต้อง ทั้งที่จริงแล้วมันคือความผิดก็ได้ เขาจึงจำเป็นต้องมีความรู้ด้วยหลักฐานอันแน่ชัดว่านั่น
คือความดีที่อัลลอฮ์และเราะฮ์ลุลลอฮ์บัญญัติไว้ (Ibn al-‘Uthaimīn, 1426 : 403-404)

1.2.3 เอกสารงานวิจัยที่เกี่ยวข้อง

ในการวิจัยนี้ ผู้วิจัยได้กล่าวถึงเอกสารงานวิจัยต่างๆ ที่เกี่ยวข้อง ดังต่อไปนี้ เช่น

อเนก สนามชัย (2530) ได้ทำการวิจัยเรื่อง “ศาสนา กับการพัฒนา : ศึกษา
วิเคราะห์ความร่วมมือระหว่างชาวไทยพุทธ และชาวไทยมุสลิมในการพัฒนาหมู่บ้านนาใต้ ตำบล
โคกกลอย อำเภอดงหลวง จังหวัดพิจิตร” จากการศึกษาพบว่าโครงการแผ่นดินธรรมแผ่นดินทองมี
หลักการบางส่วนเทียบได้กับ การพัฒนาแบบสามมวลงของเกาหลีใต้ มีการนำหลักการดังกล่าว
มาประยุกต์สังคมไทย โดยรื้อฟื้นศาสนาขนบธรรมเนียมประเพณีและวัฒนธรรมที่มีมาในอดีตมาใช้ใน
การพัฒนา เมื่อรัฐบาลเข้ามากำหนดแนวคิดนี้เป็นอุดมการณ์แผ่นดินธรรมแผ่นดินทอง และได้

ส่งเสริมอุดมการณ์ในพื้นที่ต่างๆ อย่างกว้างขวาง หมู่บ้านนาใต้เป็นหมู่บ้านหนึ่งที่ราชการตั้งให้เป็นหมู่บ้านแผ่นดินธรรม แผ่นดินทอง เนื่องจากมีสภาพสังคมเป็นไปตามเป้าหมาย ชาวบ้านไทยพุทธและมุสลิมมีความยึดมั่นในศีลธรรม รักความสงบ และร่วมมือกันตอบสนองโครงการพัฒนาต่างๆ ของทางราชการเป็นอย่างดี แสดงว่าศาสนามีส่วนสำคัญที่เอื้อต่อการอยู่ร่วมกันและพัฒนาชุมชนด้วยกัน

เชาวน์ฤทธิ์ เรื่องปราชญ์ (2547) ได้ทำวิจัยเรื่อง “ความเชื่อและประเพณี ในการทำบุญของชาวมุสลิมในจังหวัดพระนครศรีอยุธยา” พบว่า ความเชื่อเกี่ยวกับการทำบุญบางประเภท ในบางส่วนมีความเชื่อที่ขัดแย้งกับหลักการอิสลามและบางส่วนที่ถูกต้อง และการทำบุญก็เช่นเดียวกัน การทำบุญบางชนิดถูกต้องตามบทบัญญัติ และบางชนิดไม่ถูกต้องตามบทบัญญัติของอิสลาม

นิรันดร์ ชันธวิจิ (2542) ได้ทำวิจัยเรื่อง “ความเชื่อ และการปฏิบัติทางศาสนาของชาวมุสลิมในจังหวัดพระนครศรีอยุธยา” โดยมีวัตถุประสงค์เพื่อศึกษาเปรียบเทียบลักษณะแนวความเชื่อและการปฏิบัติทาง ศาสนาของชาวมุสลิมในจังหวัดพระนครศรีอยุธยาใน 6 ประเด็น ได้แก่ ทัศนคติต่อหลักปฏิบัติตามแบบอย่างของศาสนทูต(สุนนะฮ์) ทัศนคติและวิถีปฏิบัติต่อผู้นำ (ภออะฮ์) วิถีขอพร (ดูอาอ์) พิธีศพ (ญะนาซะฮ์) โอวาทก่อนการละหมาดวันศุกร์ (คุฏบะฮ์) การฉลองวันคล้ายวันประสูติของศาสนทูต(เมาลิด) กลุ่มที่ศึกษามีสี่กลุ่มประกอบด้วย กลุ่มแนวจุฬาราชมนตรี กลุ่มแนว กิแฮฮ์ภูเขาทอง กลุ่มแนววะฮ์วะฮ์ กลุ่มแนวครูพ่อวัดโคก ใช้วิธีการศึกษาโดยการค้นคว้าข้อมูลจากเอกสารที่เกี่ยวข้อง สัมภาษณ์ และสังเกตแบบมีส่วนร่วม และไม่มีส่วนร่วม พบว่าประชากรที่ศึกษาทุกกลุ่ม มีความศรัทธาร่วมกันในหลักคำสอนของศาสนาและแหล่งที่มาของคำสอนจากคัมภีร์ทางศาสนา คือ อัลกุรอาน และสุนนะฮ์รวมทั้งหลักนิติศาสตร์อิสลาม ความแตกต่างที่ปรากฏอยู่เป็นข้อปฏิบัติปลีกย่อย ซึ่งแต่ละกลุ่มได้รับอิทธิพลจากผู้นำทางศาสนา การยึดมั่นในผู้นำทางศาสนา และการยอมรับวัฒนธรรมท้องถิ่น น่าจะเป็นปัจจัยสำคัญ ทำให้การตีความศาสนาโดยผู้นำ วัฒนธรรมท้องถิ่นมาประกอบ และถ่ายทอดสืบต่อกันมาโดยผ่านผู้นำทางศาสนาจนเกิดกลุ่มความเชื่อที่มีลักษณะเด่นจำเพาะต่าง ๆ และดำรงอยู่ร่วมกันเป็นพหุสังคมในจังหวัดอยุธยา

ศรีสมภพ จิตรภิมมย์ศรี (2545) ได้ทำวิจัยเรื่อง “ความเชื่อ พิธีกรรมและประเพณีในชุมชนทรายขาว อำเภอโคกโพธิ์ จังหวัดปัตตานี” พบว่าลักษณะการประกอบอาชีพของชาวบ้านนำไปสู่ความเชื่อในสิ่งศักดิ์สิทธิ์ และนำไปสู่รูปแบบของการเกิดพิธีกรรมต่างๆ ขึ้น เช่น พิธีไหว้เจ้าที่ในสวนผลไม้ หรือมีพิธีกรรมอย่างอื่น เช่น การไหว้เจ้าที่นา แม้โพสพหรือการทำขวัญ เป็นพิธีกรรมที่แสดงออกถึงความเคารพในสิ่งศักดิ์สิทธิ์ที่อยู่ในผืนนา โดยเมื่อเก็บเกี่ยวเสร็จก็นำไปแจกญาติผู้ใหญ่ แล้วนำข้าวมาหุงรวมกันเพื่อนำไปทำบุญ ในทางศาสนาอิสลามจะนำข้าวมารวมกันที่มีสียัดและหุงข้าวรวมกันเรียกว่า “การทำบุญองค์อัลลอฮ์”

ฉวีวรรณ วรรณประเสริฐ และคณะ (2524) ได้ทำวิจัยเรื่อง “ประเพณีที่ช่วยส่งเสริมการผสมผสานทางสังคมระหว่างชาวไทยพุทธกับชาวไทยมุสลิม” พบว่าประเพณีการทำบุญของชาว

มุสลิมใน 3 จังหวัดชายแดนภาคใต้ คือปัตตานี ยะลา นราธิวาส บางส่วนตั้งอยู่บนพื้นฐานของศาสนาอิสลาม และบางส่วนได้รับอิทธิพลจากศาสนาพราหมณ์และพุทธ อันเนื่องมาจากก่อนที่อิสลามจะเข้ามาในดินแดนส่วนนี้ บุคคลที่อาศัยอยู่ในที่นี้นับถือศาสนาพราหมณ์และพุทธ เมื่ออิสลามเข้ามาเผยแพร่ผู้คนก็เปลี่ยนมานับถือศาสนาอิสลาม ความเชื่อพฤติกรรมดั้งเดิมบางส่วนยังคงไม่หมดไป แต่มีการผสมผสานระหว่างศาสนาเดิมกับศาสนาอิสลาม เช่น การทำบุญ 3 วัน 7 วัน 10 วัน 40 วัน 100 วัน ให้กับผู้ตาย การเชื่อในเรื่องโหราศาสตร์โดยการตรวจดวงชะตา การถือฤกษ์ ยามเพื่อใช้ในการปฏิบัติต่าง ๆ เป็นต้น สิ่งเหล่านี้ล้วนแล้วแต่เป็นพฤติกรรมที่ได้รับอิทธิพลจากศาสนาพราหมณ์ และพุทธ

ชลิต ศรีสมาน (2555) ได้ทำวิจัยเรื่อง “ความเชื่อและพิธีกรรมของชาวมุสลิมในเขตทุ่งครุ กรุงเทพมหานคร” พบว่า การประกอบพิธีกรรมศาสนาตามบทบัญญัติอิสลามจำเป็นต้องมีความบริสุทธิ์ใจเพื่ออัลลอฮ์ และมีความสอดคล้องกับบทบัญญัติอิสลาม ทั้งความเชื่อและรูปแบบการกระทำ โดยมีคำสั่งจากอัลลอฮ์ที่ปรากฏในอัลกุรอานหรือมีแบบอย่างจากท่านนบีมุฮัมมัด ﷺ ตามความเข้าใจและการปฏิบัติโดยทั่วกันในหมู่สาวก (เศาะฮาบะฮ์)ของท่านนบีมุฮัมมัด ﷺ จึงมั่นใจได้ว่าพิธีกรรมนั้นสามารถกระทำได้ และได้รับความดีจากอัลลอฮ์ ส่วนพิธีกรรมศาสนาที่ถูกกำหนดรูปแบบขึ้นมาใหม่ โดยไม่มีที่มาจากบทบัญญัติอิสลามตั้งแต่กล่าวมาข้างต้น จะถือว่าเป็นการกระทำที่เข้าข่ายเป็นอุตริกรรมในศาสนา (บิตอะฮ์) ผู้ศรัทธาต้องระมัดระวังและควรหลีกเลี่ยง ซึ่งแตกต่างจากรูปแบบการดำเนินชีวิตและการปฏิสัมพันธ์ต่อกัน (มูอัมมาลาต) อาทิเช่น ด้านเศรษฐกิจ การเมือง สังคม เป็นต้น ผู้ศรัทธาสามารถคิดหรือประดิษฐ์รูปแบบขั้นตอนต่างๆของการดำเนินชีวิตได้อย่างสมบูรณ์แบบและจะไม่มีคามผิดอันใดหากสิ่งนั้นไม่มีคำสั่งใช้หรือแบบอย่างจากท่านนบีมุฮัมมัด ﷺ ซึ่งอิสลามได้กำหนดขอบเขตไว้โดยรูปแบบการกระทำที่กำหนดขึ้นมาใหม่นั้น จะต้องไม่ขัดต่อข้อห้ามในบทบัญญัติของอิสลาม ผลการวิจัยเชิงสำรวจพบว่า ชาวมุสลิมในเขตทุ่งครุ กรุงเทพมหานคร มีความรู้ทางศาสนาที่แตกต่างไปจากความถูกต้องในหลักการอิสลาม ส่งผลให้การประกอบสิ่งใหม่ๆในเรื่องศาสนา ยังคงอยู่ในสังคม โดยมุสลิมส่วนใหญ่มีความประสงค์ที่จะประกอบศาสนกิจเพื่อเป็นการภักดีต่ออัลลอฮ์ด้วยความสอดคล้องตามหลักการอิสลาม แต่การพิธีกรรมดังกล่าวมามีที่มาจากหลักการอิสลาม โดยปัจจัยที่สนับสนุนให้มีการประกอบพิธีกรรมดังกล่าว ได้แก่การมีผู้รู้ทางศาสนา ร่วมทำอยู่ด้วย คิดเป็นร้อยละ 97.84 การที่คนส่วนมากในสังคมปฏิบัติกันคิดเป็นร้อยละ 96.22 และเป็นสิ่งที่บรรพบุรุษปฏิบัติสืบทอดกันมา คิดเป็นร้อยละ 87.03

1.3 วัตถุประสงค์ของการวิจัย

วัตถุประสงค์ของการวิจัยมีดังนี้

- 1.3.1 ศึกษาหลักความเชื่อ และการปฏิบัติอิบาดะฮ์ตามหลักการอิสลาม
- 1.3.2 ศึกษาวิเคราะห์ทัศนะบรรดาอุละมาฮ์มุสลิมเกี่ยวกับฮะดีษเมาฎูอ
- 1.3.3 ศึกษาวิเคราะห์ผลกระทบการอ้างอิงฮะดีษเมาฎูอต่อความเชื่อและการปฏิบัติอิบาดะฮ์ของสังคมมุสลิมใน 5 จังหวัดฝั่งอันดามัน และแนวทางแก้ไข

1.4 ความสำคัญและประโยชน์ที่คาดว่าจะได้รับ

การวิจัยครั้งนี้คาดว่าจะได้รับประโยชน์ ดังนี้

- 1.4.1 ทราบถึงทัศนะของบรรดาอุละมาฮ์มุสลิมทั้งในอดีตและปัจจุบันเกี่ยวกับฮะดีษเมาฎูอ
- 1.4.2 ทราบถึงหลักความเชื่อ และการปฏิบัติอิบาดะฮ์ที่ถูกต้องตามหลักการอิสลาม
- 1.4.3 ทราบถึงผลกระทบจากการอ้างอิงฮะดีษเมาฎูอต่อความเชื่อและการปฏิบัติอิบาดะฮ์ของสังคมมุสลิมใน 5 จังหวัดฝั่งอันดามัน
- 1.4.4 นำเสนอผลการศึกษาเป็นแนวทางในการสร้างความเข้าใจที่ถูกต้องเพื่อปรับปรุงแก้ไขหลักความเชื่อและการปฏิบัติอิบาดะฮ์ของสังคมมุสลิมในพื้นที่ 5 จังหวัดฝั่งอันดามัน และสังคมมุสลิมในประเทศไทยโดยทั่วไป

1.5 ขอบเขตของการวิจัย

การศึกษาครั้งนี้ ผู้วิจัยได้กำหนดขอบเขตของการวิจัยออกเป็น 2 ด้าน คือ

- 1.5.1 ขอบเขตด้านเนื้อหา
 - ผู้วิจัยทำการศึกษาค้นคว้าจากเอกสาร อัลกุรอาน อัลฮะดีษ วรรณกรรมที่เกี่ยวข้องทั้งภาษาไทยและภาษาต่างประเทศ โดยเรียงตามหัวข้อและสาระสำคัญ ดังนี้
 - 1.5.1.1 หลักความเชื่อในอิสลามและสิ่งที่เป็นปรปักษ์
 - 1.5.1.2 อิบาดะฮ์ในอิสลามและการปฏิบัติที่เป็นอตุริกรรมทางศาสนา
 - 1.5.1.3 ฮะดีษเมาฎูอ และการนำไปใช้เป็นหลักฐาน
 - 1.5.1.4 การอ้างอิงฮะดีษเมาฎูอ และผลกระทบต่อความเชื่อและการปฏิบัติอิบาดะฮ์ของสังคมมุสลิมใน 5 จังหวัดชายฝั่งอันดามัน
 - ก. ความรู้เบื้องต้นเกี่ยวกับสังคมมุสลิม 5 จังหวัดชายฝั่งอันดามัน
 - ข. ฮะดีษเมาฎูอเกี่ยวกับความเชื่อและผลกระทบต่อสังคมมุสลิม
 - 1) ความเชื่อสุตโตง (ซุลูว) เกี่ยวกับบรรดานบี วะลี และคนซอลิฮ์

- 2) ความเชื่อเกี่ยวกับความบะรอกัตของบุคคล เวลา และสถานที่
- 3) ความเชื่อเกี่ยวกับไสยศาสตร์ และการเป่ารักษา
- 4) ความเชื่อเกี่ยวกับการทำนาย การดูดวง และการถือโชคกลาง
- 5) ความเชื่อเกี่ยวกับอะซีมันต์ และเครื่องรางของขลัง
- 6) ความเชื่อเกี่ยวกับคนตายและสุสาน

ค. ฮะดีษเมาฎอเกี่ยวกับการปฏิบัติอิบาดะฮ์และผลกระทบต่อสังคมมุสลิม

- 1) ฮะดีษเมาฎอเกี่ยวกับการทำความสะอาด (ฎะฮฺฮาเราะฮ์)
- 2) ฮะดีษเมาฎอเกี่ยวกับการปฏิบัติละหมาด
- 3) ฮะดีษเมาฎอเกี่ยวกับการถือศีลอด
- 4) ฮะดีษเมาฎอเกี่ยวกับการประกอบพิธีฮัจญ์

1.5.2 ขอบเขตด้านภาคสนาม

ผู้วิจัยจะศึกษาและเก็บข้อมูลจากภาคสนามโดยการสัมภาษณ์เชิงลึก (In-depth Interview: IDI) และสนทนากลุ่ม (Focus Group Discussion: FGD) กับผู้รู้หรือนักวิชาการด้านศาสนา อิม่าม เคาะฎิบ สัปบุรุษประจำมัสยิด และประชาชนทั่วไปแล้วนำข้อมูลมาวิเคราะห์ผลกระทบอันเนื่องจากการอ้างอิงฮะดีษเมาฎอเหล่านั้นต่อการเบี่ยงเบนของความเชื่อ และการปฏิบัติอิบาดะฮ์ในสังคมมุสลิม 5 จังหวัดฝั่งอันดามันคือ ตรัง กระบี่ พังงา ภูเก็ต และระนอง และสังเคราะห์ใช้เป็นแนวทางในการให้ความเข้าใจที่ถูกต้องแก่สังคมต่อไป เพื่อตอบวัตถุประสงค์การวิจัยในข้อที่ 2 และข้อที่ 3

1.5.2.1 ประชากร

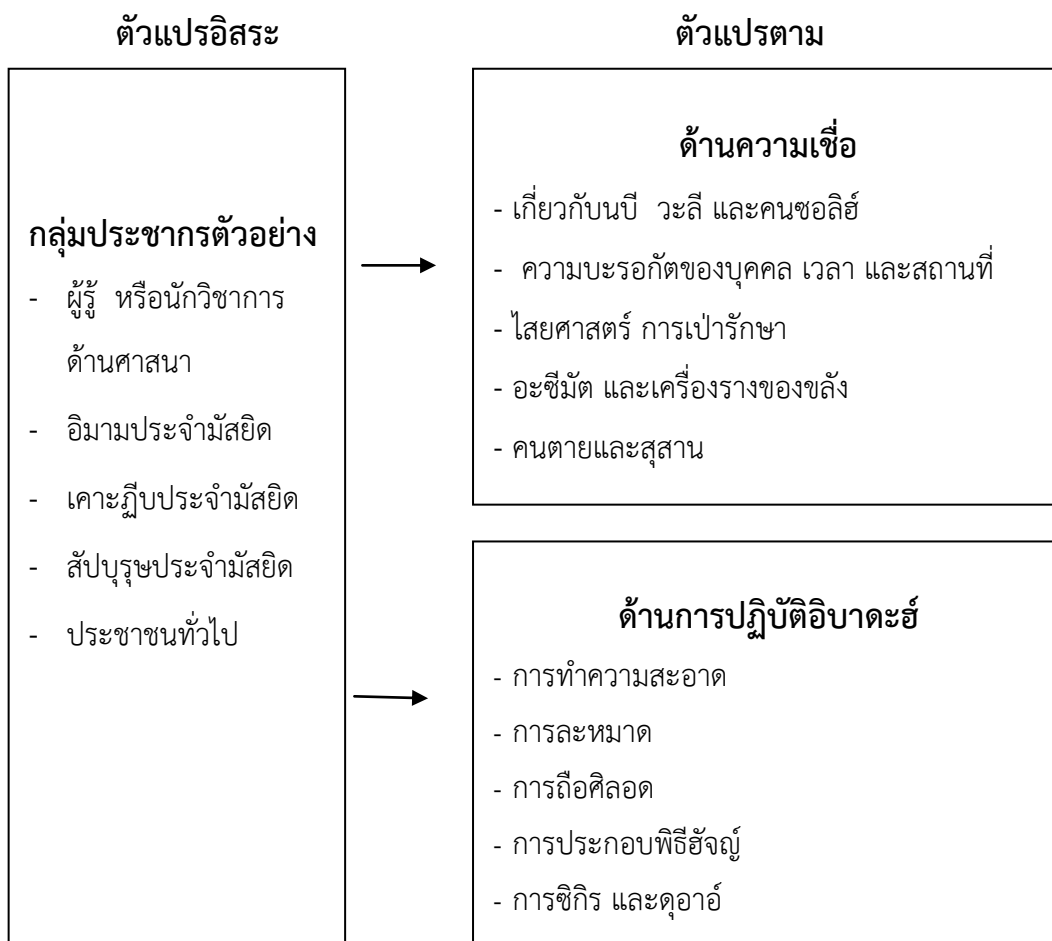
ประชากรในพื้นที่ศึกษา 5 จังหวัดฝั่งอันดามัน อันประกอบด้วยจังหวัดตรัง กระบี่ พังงา ภูเก็ต และระนอง รวมจำนวนทั้งสิ้น 1,988,918 คน แยกเป็นประชากรมุสลิมจำนวนทั้งสิ้น 382,085 คน โดยคิดเป็นร้อยละ 19.11 % (อ้างอิงเว็บไซต์สำนักสถิติแห่งชาติ ข้อมูลสถิติการสำมะโนปี 2553)

1.5.2.2 กลุ่มตัวอย่าง

จากประชากรมุสลิมในพื้นที่ศึกษา 5 จังหวัดจำนวน 382,085 คน กำหนดให้มีกลุ่มตัวอย่างจำนวน 200 คน โดยแบ่งลักษณะตามประชากรได้แก่ ผู้รู้หรือนักวิชาการด้านศาสนา 40 คน อิม่ามประจำมัสยิด 40 คน เคาะฎิบประจำมัสยิด 40 คน สัปบุรุษประจำมัสยิด 40 คน และประชาชนทั่วไป 40 คน

1.5.2.3 กรอบแนวคิด

ผู้วิจัยมีกรอบแนวคิดในการวิจัยครั้งนี้ คือ



1.6 ข้อตกลงเบื้องต้น

ในงานวิจัยนี้ผู้วิจัยได้กำหนดข้อตกลงเบื้องต้นไว้ดังนี้

1. ศึกษาเฉพาะด้านหลักความเชื่อและการปฏิบัติบาต๊ะฮ์ของสังคมมุสลิมในพื้นที่ 5 จังหวัดฝั่งอันดามันอันประกอบด้วยจังหวัดตรัง กระบี่ พังงา ภูเก็ต และระนองเท่านั้น
2. ศึกษาเฉพาะฮะดีษในระดับฮะดีษเมาฎูอ์ และฮะดีษในระดับใกล้เคียงกัน คือ ฮะดีษฎะอ์ฟฎิตตัน หรือตัวบทต่างๆ ที่ถูกอ้างโดยมิชอบว่าเป็นฮะดีษที่จากท่านนบีมุฮัมมัด ~~ซึ่ง~~ ซึ่งพบว่ามื่ออิทธิพลต่อการเบี่ยงเบนของหลักความเชื่อหรือการปฏิบัติบาต๊ะฮ์ในสังคมมุสลิม 5 จังหวัดฝั่งอันดามัน
3. ศึกษาเฉพาะด้านความเชื่อที่เกี่ยวกับบনী วะลีและคนซอลิห์, บะรอกัตของบุคคล, เวลา และสถานที่, ไสยศาสตร์และการเป่ารักษา, อะซีมีตและเครื่องรางของขลัง, เกี่ยวกับคนตายและ

สุสาน และด้านการปฏิบัติอิบาดะฮ์ที่เกี่ยวกับการทำความสะอาด, การละหมาด, การถือศีลอด, การประกอบพิธีฮัจญ์, และการซิกิร และคูอาร์์เท่านั้น

4. เกณฑ์การตัดสินรวมทั้งตัวบทฮะดีษเมาฎูอ หรือฮะดีษเฎาะอ์ฟฎิดันที่ใช้ในงานวิจัยนี้จะอ้างอิงมาจากตำราที่รวบรวมเฉพาะฮะดีษเมาฎูอหรือฮะดีษเฎาะอ์ฟฎิดันของบรรดาอุละมาอ์ที่ถูยกยอมรับทั้งในอดีตและปัจจุบันเท่านั้น

5. เกณฑ์การตัดสินประเด็นความเชื่อและการปฏิบัติต่างๆ ที่เป็นซิริก บิดอะฮ์ คุรอฟาต มักรูฮ์ หรือปราศจากหลักฐานอันถูกต้องนั้นจะยึดถือตามหลักฐานและทัศนะของบรรดาอุละมาอ์สะลัฟ หรืออะฮ์ลุลสุนนะฮ์วัลญะมาอะฮ์เป็นสำคัญ

6. การแปลความหมายอายะฮ์อัลกุรอานที่ปรากฏในงานวิจัยฉบับนี้ คัดลอกมาจากหนังสือพระมหาคัมภีร์อัลกุรอานพร้อมคำแปลเป็นภาษาไทย ฉบับของสมาคมศิษย์เก่าอาหรับ พิมพ์เผยแพร่โดยศูนย์กษัตริย์พะฮัด บิน อับดุลอะซีซ แห่งเมืองมะดีนะฮ์ ราชอาณาจักรซาอุดีอาระเบีย

7. การอ้างอิงอัลกุรอาน ผู้วิจัยจะอ้างอิงโดยระบุชื่อซูเราะฮ์และหมายเลขอายะฮ์

8. การอ้างอิงฮะดีษ ผู้วิจัยจะอ้างอิงโดยระบุผู้บันทึก และหมายเลขฮะดีษ และในกรณีของการตัดครีจญ์ฮะดีษจะระบุไว้ในเชิงอรรถ

9. การอธิบายศัพท์บัญญัติ ประวัติบุคคลสำคัญ สถานที่สำคัญ และภาษาที่สำคัญต่าง ๆ ที่ปรากฏในงานวิจัยนี้ ผู้วิจัยจะอธิบายไว้ในเชิงอรรถ

1.7 นิยามศัพท์เฉพาะ

นิยามศัพท์เฉพาะของการวิจัยครั้งนี้มีดังนี้

1. ผลกระทบ หมายถึงผลอันมีสาเหตุจากการอ้างอิงฮะดีษเมาฎูอกระทบก่อให้เกิดเป็นความเบี่ยงเบนต่างๆทางความเชื่อ และทางการปฏิบัติอิบาดะฮ์ เช่น ซิริก, กุฟร, คุรอฟาต, บิดอะฮ์ หรือมักรูฮ์ ตลอดจนถึงพฤติกรรมต่างๆ ที่ขัดแย้งกับหลักการศาสนาอิสลาม ซึ่งปรากฏในสังคมมุสลิม 5 จังหวัดชายฝั่งอันดามัน

2. ฮะดีษเมาฎูอ หมายถึง ฮะดีษปลอมหรือคำสอนที่ถูกอุปโลกน์ขึ้นโดยอ้างว่าเป็นฮะดีษของท่านนบีมุฮัมมัด ~~ﷺ~~ ทั้งที่จริงแล้วไม่ใช่ ซึ่งพบการแพร่หลายอยู่ในสังคมมุสลิม 5 จังหวัดชายฝั่งอันดามันในรูปแบบต่างๆ เช่น ตำรา ข้อเขียน และคำสอน

3. ฮะดีษเฎาะอ์ฟฎิดัน หมายถึง ฮะดีษที่มีคุณสมบัติอ่อนด้อยอย่างรุนแรง กระทั่งไม่สามารถใช้อ้างอิงเป็นหลักฐานได้ เนื่องจากความบกพร่องด้านการมีคุณธรรมของผู้รายงานซึ่งพบการแพร่หลายอยู่ในสังคมมุสลิม 5 จังหวัดชายฝั่งอันดามันในรูปแบบต่างๆ เช่น ตำรา ข้อเขียน และคำสอน

4. ความเชื่อ หรือ อะกีดะฮ์ ในที่นี้หมายถึง ความเชื่อหนึ่งของสังคมมุสลิม 5 จังหวัดชายฝั่งอันดามัน ซึ่งอาจจะอยู่บนความถูกต้องหรือไม่ถูกต้องตามหลักการอิสลามก็ได้ เช่นใน

กรณีความเชื่อเกี่ยวกับนบี, วะลี และคนซอลิห์, บะรอกัตของบุคคล, เวลา และสถานที่ ไสยศาสตร์ และการเป่ารักษา, อะซีมีต และเครื่องรางของขลังและเกี่ยวกับคนตายและสุสาน

5. อิบาตะฮ์ หมายถึง รูปแบบการประกอบศาสนกิจหนึ่งๆ ที่มีปฏิบัติในสังคมมุสลิม 5 จังหวัดชายฝั่งอันดามันซึ่งอาจอยู่บนความถูกต้องหรือไม่ถูกต้องตามหลักการอิสลามในกรณีเกี่ยวกับการทำความสะอาด, การละหมาด, การถือศีลอด, การประกอบพิธีฮัจญ์ และการซิกิร และดูอาห์

6. สังคมมุสลิม 5 จังหวัดชายฝั่งอันดามัน หมายถึงผู้นับถือศาสนาอิสลามมีภูมิลำเนาอยู่ในพื้นที่ 5 จังหวัดภาคใต้ของประเทศไทยประกอบด้วย ตรัง กระบี่ พังงา ภูเก็ต และระนอง

7. สุนนะฮ์ หมายถึง แบบอย่างอันถูกต้องของท่านเราะสูลุลลอฮ์ ﷺ ที่ถูกยึดถือปฏิบัติต่อกันมาโดยบรรดาเศาะฮาบะฮ์ หรือบรรพชนมุสลิมยุคต้น (สะลัฟซอลิห์) ในเรื่องต่างๆ ทางศาสนา ทั้งที่เกี่ยวกับหลักความเชื่อ (อะกีดะฮ์) การปฏิบัติ (อะมัล) และคำกล่าว

8. บิดอะฮ์ หมายถึง สิ่งที่ถูกอุทธรณ์ขึ้นมาใหม่ในเรื่องราวเกี่ยวกับศาสนาอันขัดแย้งกับแบบอย่าง (สุนนะฮ์) และหลักบทบัญญัติอิสลาม โดยถูกอุปโลกน์มาใช้ปฏิบัติกันในการอิบาดะฮ์ต่างๆ ของสังคมมุสลิม 5 จังหวัดชายฝั่งอันดามัน

9. ซิริก หมายถึง การตั้งภาคีต่ออัลลอฮ์ หรือความเชื่อที่ผิดๆอันขัดต่อสิทธิอันพึงเป็นของอัลลอฮ์ ซึ่งมีปรากฏอยู่ในความเชื่อของสังคมมุสลิม 5 จังหวัดชายฝั่งอันดามัน เช่น การวิงวอนและการบนบานต่อผีบางเทวดา วัตถุมงคล หรือบุคคลพิเศษว่ามีอำนาจสามารถดลบันดาลสิ่งอภินิหารหรือประทอนสิ่งที่ต้องการได้

10. กุฟรฺ หมายถึง ความคิดหรือพฤติกรรมหนึ่งๆของสังคมมุสลิม 5 จังหวัดชายฝั่งอันดามัน อันเป็นการละเมิดคำสั่งของอัลลอฮ์และศาสนทูต ซึ่งเข้าข่ายเป็นการปฏิเสธ หรือกุฟรฺในระดับต่างๆ

11. คُرُوฟาต หมายถึงความเชื่อที่มงาย หรือเรื่องปร่าปรายหนึ่งๆที่ปราศจากเหตุผลทางปัญญา และหลักฐานทางศาสนา ซึ่งอาจมีปะปนอยู่ในความเชื่อ ประเพณี วัฒนธรรมและวิถีชีวิตของสังคมมุสลิม 5 จังหวัดชายฝั่งอันดามัน

12. มักรูฮ์ หมายถึงการปฏิบัติบางอย่างของสังคมมุสลิม 5 จังหวัดชายฝั่งอันดามัน เป็นสิ่งพียงน่ารังเกียจในทางศาสนา แต่ไม่ถือเป็นความผิดบาปเหมือนความชั่วโดยทั่วไป แต่หากกระทำเป็นประจำอย่างเนื่องนิจก็อาจกลายเป็นความบาปได้เช่นกัน เหตุนี้ทางบทบัญญัติอิสลามจึงส่งเสริมให้หลีกเลี่ยง

13. สะลัฟ หรือ บางครั้งเรียกว่าสะลัฟซอลิห์ หมายถึงบรรพชนมุสลิมในยุค 3 ศตวรรษแรก คือยุคของท่านนบี ﷺ และเศาะฮาบะฮ์ตลอดถึงบรรดาตาบิอิน และยุคตะบิอิตตาบิอิน ในลำดับต่อจากนั้นที่ปฏิบัติตามแนวทางของอิสลามด้วยดีตลอดเรื่อยมา ซึ่งบรรดามุสลิมที่อยู่ในช่วง 3

ศตวรรษแรกนี้ถือว่าเป็นกลุ่มชนที่ยังอยู่ในแนวทางที่ถูกต้อที่สุดในเรื่องหลักศรัทธาและความเข้าใจศาสนา ก่อนที่จะเกิดการบิดเบือนหรือแตกแยกกันในยุคหลัง

14. เคาะลัฟ หมายถึง บรรดามุสลิมที่มีชีวิตอยู่ยุคหลังจากช่วงสามศตวรรษแรก (หรือยุคของสะลัฟ) ซึ่งเป็นยุคที่เริ่มเกิดการเบี่ยงเบนในเรื่องหลักศรัทธาและความเข้าใจศาสนาและเกิดการบิดเบือนต่างๆขึ้นกระทั่งแตกแยกออกเป็นกลุ่มต่างๆ มากมาย

15. อัลอะซาอิเราะฮ์ หมายถึงกลุ่มมุสลิมที่ปฏิบัติตามแนวทางของอะฮ์ลุลกาลาม หรือนักวิชาวิทยาในการใช้หลักตรรกียืนยันด้านหลักศรัทธา และเพื่อตอบโต้กลุ่มที่มีแนวคิดตรงข้ามซึ่งบุคคลในกลุ่มนี้ยึดถือเป็นผู้นำและอ้างอิงถึงก็คืออบุลฮะสัน อลี บิน อิสมาอิล อัลอัซอะรีย์

16. ศูฟี หมายถึงกลุ่มศูฟี หมายถึง กลุ่มแนวคิดหนึ่งทางศาสนาที่มุ่งเน้นและเรียกร้องไปสู่การใช้ชีวิตอย่างสมถะ และทู่เมชีวิตประจำวันอยู่กับการปฏิบัติอิบาดะฮ์อย่างมากมายกระทั่งได้วิวัฒนาการกลายเป็นกลุ่มที่มีความเชื่อและมีรูปแบบการปฏิบัติอิบาดะฮ์ที่เป็นการเฉพาะไม่เหมือนกับมุสลิมกลุ่มอื่นๆ ซึ่งรู้จักกันในชื่อของ “กลุ่มศูฟี”

1.8 วิธีดำเนินการวิจัย

1.8.1 ประชากร กลุ่มตัวอย่าง วิธีสุ่มตัวอย่าง

1.8.1.1 ประชากร

ประชากรที่ใช้ในการวิจัย คือประชากรมุสลิมทั้งหมดที่มีภูมิลำเนาอยู่ในพื้นที่ 5 จังหวัดฝั่งอันดามัน ตามรายละเอียดดังตารางต่อไปนี้

ตารางที่ 1 แสดงจำนวนประชากรมุสลิมใน 5 จังหวัดฝั่งอันดามัน

จังหวัด	ประชากรทั้งหมด	ประชากรมุสลิม	คิดเป็นร้อยละ
กระบี่	362,203	125,476	34.64 %
พังงา	253,112	57,081	22.55 %
ภูเก็ต	525,709	83,969	15.97 %
ระนอง	249,017	29,950	12.03 %
ตรัง	598,877	85,609	14.29 %
รวม	1,988,918	382,085	19.21 %

ที่มาข้อมูล : ข้อมูลสถิติจากการสำมะโนปี 2553 สำนักสถิติแห่งชาติ

1.8.1.2 กลุ่มตัวอย่าง

กลุ่มตัวอย่างของประชากรในการวิจัยครั้งนี้ ได้แก่บุคคล 5 ประเภท ซึ่งเป็นองค์ประกอบทางสังคมของชาวไทยมุสลิมใน 5 จังหวัดฝั่งอันดามันอันได้แก่ ผู้รู้หรือนักวิชาการด้าน

ศาสนา อี맘ประจำมัสยิด เคาะฎิบประจำมัสยิด สัปบุรุษประจำมัสยิด และประชาชนทั่วไปเนื่อง เป็นกลุ่มคนมีขนาดพอเหมาะ เป็นตัวแทนที่ดี และครอบคลุมลักษณะของประชากรตามที่ต้องการ ศึกษาโดยแบ่งออกเป็น 2 กลุ่ม คือกลุ่มอำเภอเมือง และกลุ่มนอกอำเภอเมือง โดยกำหนดให้แต่ละ จังหวัดมีจำนวน 40 คน ในแต่ละจังหวัดกำหนด 2 อำเภอ อำเภอละ 20 คน แต่ละอำเภอกำหนดไว้ 2 ตำบลๆละ 10 คน โดยกระจายเป็น 2 หมู่บ้าน หมู่บ้านละ 5 คน รวมกลุ่มประชากรตัวอย่างของ การวิจัยครั้งนี้ทั้งสิ้นจำนวน 200 คน ซึ่งตัวอย่างในแต่ละจังหวัด ดังปรากฏตามตารางต่อไปนี้

ตารางที่ 2 แสดงจำนวนกลุ่มตัวอย่างประชากรมุสลิมใน 5 จังหวัดฝั่งอันดามัน

จังหวัด	อำเภอ	ประเภท / จำนวนกลุ่มตัวอย่าง					รวม
		ผู้รู้ หรือ นักวิชาการ ด้านศาสนา	อี맘 ประจำ มัสยิด	เคาะฎิบ ประจำ มัสยิด	สัปบุรุษ ประจำ มัสยิด	ประชาชน ทั่วไป	
ตรัง	เมือง	4	4	4	4	4	20
	อำเภออื่น	4	4	4	4	4	20
กระบี่	เมือง	4	4	4	4	4	20
	อำเภออื่น	4	4	4	4	4	20
พังงา	เมือง	4	4	4	4	4	20
	อำเภออื่น	4	4	4	4	4	20
ภูเก็ต	เมือง	4	4	4	4	4	20
	อำเภออื่น	4	4	4	4	4	20
ระนอง	เมือง	4	4	4	4	4	20
	อำเภออื่น	4	4	4	4	4	20
รวม		40	40	40	40	40	200

1.8.1.3. วิธีการสุ่มกลุ่มตัวอย่าง

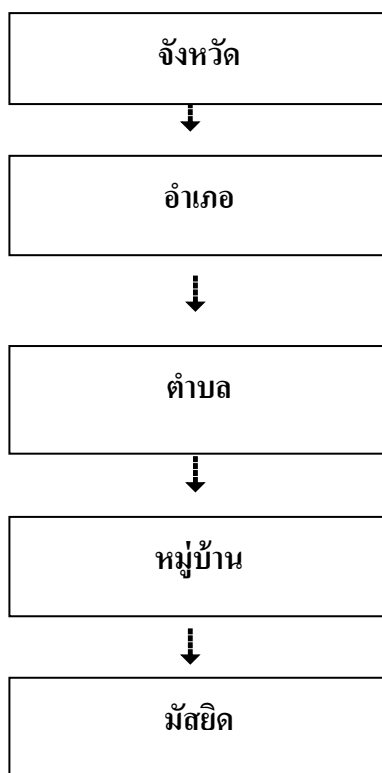
กลุ่มตัวอย่างของประชากรในการวิจัยครั้งนี้ ผู้วิจัยใช้วิธีเลือกกลุ่มตัวอย่างและ กำหนดพื้นที่เป้าหมายของการเก็บข้อมูล โดยวิธีเลือกกลุ่มตัวอย่างแบบหลายชั้น (ดูรูปภาพที่ 1 ข้างล่าง) ส่วนวิธีการเลือกมีดังนี้

1. เลือกอำเภอโดยวิธี **Purposive Sampling** จังหวัดละ 2 อำเภอ คืออำเภอ เมืองของแต่ละจังหวัด จำนวน 1 อำเภอ และอำเภออื่นจำนวน 1 อำเภอ โดยวิธี **Simple Random Sampling**

2. เลือกอำเภอและหมู่บ้านโดยวิธี **Purposive Sampling** อำเภอละ 2 ตำบล และตำบลละ 2 หมู่บ้าน

3. เลือกประชากรเป้าหมายแต่ละหมู่บ้านโดยวิธีการสุ่มตัวอย่างแบบ **Simple Random Sampling** โดยเลือกจำนวนประชากรหมู่บ้านละ 5 คน ประกอบด้วยผู้รู้หรือนักวิชาการ ด้านศาสนา 1 คน อี๋มำประจำมัสยิด 1 คน เคาะฎิบประจำมัสยิด 1 คน สัปบุรุษประจำมัสยิด 1 คน และประชาชนทั่วไปอีก 1 คน รวมทั้งสิ้นจำนวน 200 คน

รูปภาพที่ 1 แสดงกลุ่มตัวอย่างแบบหลายชั้น



1.8.2 แบบแผนการวิจัย

การวิจัยครั้งนี้เป็นการวิจัยเชิงคุณภาพ (Qualitative Research) ที่ผสมผสานกับวิธีการวิจัยเอกสาร (Documentary Research) โดยผู้วิจัยได้แบ่งวิธีดำเนินการศึกษาวิจัยเป็น 2 ขั้นตอน ขั้นตอนแรกเป็นการศึกษาหลักการสำคัญเกี่ยวกับชะดีษเมาฎอในทัศนะนักวิชาการมุสลิม หลักความเชื่อและการปฏิบัติอิบาตะฮ์ในอิสลาม และการอ้างอิงชะดีษเมาฎอเกี่ยวกับความเชื่อและการปฏิบัติอิบาตะฮ์ที่ปรากฏในรูปแบบต่างๆ เช่นตำราศาสนาที่ใช้สอนหรือเผยแพร่อยู่ทั่วไปในสังคมมุสลิม 5 จังหวัดฝั่งอันดามันเพื่อตอบวัตถุประสงค์การวิจัยในข้อแรก และการวิจัยภาคสนาม (Field

Work Research) ซึ่งใช้วิธีเก็บรวบรวมข้อมูลจากภาคสนามโดยการสัมภาษณ์เชิงลึก (In-depth Interview : IDI) และสนทนากลุ่ม (Focus Group Discussion : FGD) กับผู้รู้หรือนักวิชาการด้านศาสนา อิมาม เคาะฎิบ สัปบุรุษประจำมัสยิด และประชาชนทั่วไปแล้วนำข้อมูลมาวิเคราะห์ผลกระทบของการอ้างอิงฮะดีษมาฏอต่อการเบี่ยงเบนของความเชื่อและการปฏิบัติอิบาตะฮ์ในสังคมมุสลิม 5 จังหวัดฝั่งอันดามันเพื่อตอบวัตถุประสงค์การวิจัยในข้อที่สองและสาม

1.8.3 เครื่องมือในการวิจัย

1.8.3.1 ลักษณะของเครื่องมือ

เครื่องมือที่ใช้ในการศึกษาวิจัยครั้งนี้ คือแบบบันทึก แบบสอบถาม แบบสัมภาษณ์ และแบบสังเกตเกี่ยวกับความเชื่อและการปฏิบัติอิบาตะฮ์ของสังคมมุสลิมในเขตพื้นที่ 5 จังหวัดชายฝั่งอันดามัน คือจังหวัดตรัง กระบี่ พังงา ภูเก็ต และระนอง ดังรายละเอียดต่อไปนี้

1. แบบบันทึก ซึ่งแบ่งเป็น 2 ตอน ดังนี้

ตอนที่ 1 เป็นการบันทึกเนื้อหาเกี่ยวกับความเชื่อและการปฏิบัติอิบาตะฮ์ของสังคมมุสลิมที่ได้จากผู้ตอบแบบสอบถาม

ตอนที่ 2 เป็นข้อมูลหนังสือเกี่ยวกับความเชื่อและการปฏิบัติอิบาตะฮ์ของสังคมมุสลิม อันประกอบด้วยชื่อหนังสือ ชื่อผู้แต่ง เล่มที่ เลขหน้า ปีที่พิมพ์ ครั้งที่พิมพ์ สถานที่พิมพ์ และ เมืองที่พิมพ์

2. แบบสอบถาม ซึ่งแบ่งออกเป็น 2 ตอน ดังนี้

ตอนที่ 1 เป็นข้อคำถามข้อมูลส่วนตัวของผู้ตอบแบบสอบถาม

ตอนที่ 2 เป็นข้อคำถามเกี่ยวกับความเชื่อและการปฏิบัติอิบาตะฮ์ของสังคมมุสลิมในเขตพื้นที่ 5 จังหวัดชายฝั่งอันดามัน

แบบสอบถามทั้ง 2 ตอนเป็นคำถามแบบปลายปิดที่ผู้วิจัยสร้างขึ้นตามกรอบแนวคิดทฤษฎีที่กำหนดไว้ในการศึกษา

3. แบบสัมภาษณ์ ซึ่งแบ่งออกเป็น 2 ตอน ดังนี้

ตอนที่ 1 เป็นข้อคำถามข้อมูลส่วนตัวของผู้ตอบแบบสอบถาม

ตอนที่ 2 เป็นข้อคำถามอย่างเจาะลึกที่เกี่ยวข้องกับความเชื่อและการปฏิบัติอิบาตะฮ์ของสังคมมุสลิมในเขตพื้นที่ 5 จังหวัดชายฝั่งอันดามัน

4. แบบสังเกต เป็นการเก็บรวบรวมข้อมูล โดยใช้วิธีการสังเกตแบบมีส่วนร่วม (Participant observation) คือผู้สังเกตเข้าไปมีส่วนร่วมหรือทำกิจกรรมร่วมกับผู้ถูกสังเกต โดยที่ผู้ถูกสังเกตไม่รู้ตัวว่าถูกสังเกตอยู่

1. 8.3.2 การสร้างเครื่องมือ

1. ผู้วิจัยศึกษาจากเอกสารต่างๆ แนวคิดและทฤษฎีที่เกี่ยวข้อง รวมถึงแบบสอบถามต่างๆที่มีผู้วิจัยทำขึ้น เพื่อนำมาประยุกต์ใช้ทำแบบสอบถามของการวิจัยครั้งนี้
2. ผู้วิจัยสร้างแบบบันทึกให้สอดคล้องกับการเก็บข้อมูลบทที่ 1 และที่ 2
3. ผู้วิจัยร่างแบบสอบถามและแบบสัมภาษณ์ให้สอดคล้องกับวัตถุประสงค์การวิจัย
4. ผู้วิจัยพิมพ์แบบสอบถามฉบับร่างโดยประกอบด้วยตอนที่ 1 และที่ 2
5. ผู้วิจัยพิมพ์แบบสัมภาษณ์ฉบับร่างโดยประกอบด้วยตอนที่ 1 และที่ 2

1. 8.3.3 การตรวจสอบเครื่องมือ

1. ผู้วิจัยนำแบบสอบถามให้ผู้เชี่ยวชาญด้านอิสลามศึกษา และด้านการวิจัยตรวจสอบคุณภาพของเครื่องมือเพื่อพิจารณาความสอดคล้องของข้อความที่สร้างขึ้นในหัวข้อและเนื้อหาที่ต้องการวัด
2. ผู้วิจัยปรับปรุงแก้ไขคุณภาพของเครื่องมือตามคำแนะนำของผู้เชี่ยวชาญ
3. ผู้วิจัยขอใบนำจากบัณฑิตวิทยาลัย มหาวิทยาลัยสงขลานครินทร์ วิทยาเขตปัตตานี เพื่อแสดงกับกลุ่มตัวอย่างเพื่อเก็บรวบรวมข้อมูล
4. ผู้วิจัยนำแบบสอบถามที่ปรับปรุงแก้ไขตามคำแนะนำของผู้เชี่ยวชาญไปทดลองใช้ (Pre-ttest) กับกลุ่มตัวอย่างที่มีลักษณะใกล้เคียงกับกลุ่มตัวอย่างจริงจำนวน 30 คน เพื่อหาค่าความเชื่อมั่นของแบบสอบถามโดยวิธีการวัดความสอดคล้องภายใน (Internal Consistency) โดยการหาค่าสัมประสิทธิ์แอลฟา (Alpha) ของครอนบาค (Cronbach)
5. ผู้วิจัยปรับปรุงแก้ไขคุณภาพของเครื่องมืออีกครั้งเพื่อความสมบูรณ์จากข้อบกพร่องที่พบจากการตอบคำถามของกลุ่มตัวอย่าง
6. พิมพ์แบบสอบถามและแบบสัมภาษณ์ฉบับสมบูรณ์ แล้วนำไปเก็บข้อมูลจากกลุ่มตัวอย่างจริง

1. 8. 4 การเก็บรวบรวมข้อมูล

ข้อมูลที่นำมาใช้ในการวิจัยครั้งนี้ได้มาจากแหล่งข้อมูล 2 ส่วน ดังนี้

- 1) การเก็บข้อมูลที่เป็นตำรา เอกสารและงานวิจัย
 1. รวบรวมตำราเกี่ยวกับหลักความเชื่อและการปฏิบัติอิมานะฮ์ ครอบคลุมตำราด้านอะกีดะฮ์ ฟิกห์ ฮะดีษ และอุลุมุลฮะดีษ
 2. ทบทวนตำราที่รวบรวมเฉพาะฮะดีษเมาฎูฮ์ของอูลมะฮ์อะฮ์ลุลสุนนะฮ์ เช่น ตัซกีเราะฮ์ อัลเมาฎูฮ์อาตของมุฮัมมัด บินญอฮิร อัลมุก็อตติซีย์, อัลเมาฎูฮ์อาตของอิบนุ อัลญะฮียะฮ์, อัลมะนาร์ อัลมุณีฟ ฟิอัศเศาะฮียะฮ์ วะอัฎฎะอ์ฟของอิบนุ อัลกัอยยิม อัลญะฮียะฮ์, อัลพะวาอิด

อัลมัจมูอะฮ์ ฟืออัลอะฮาดีษ อัลเมาฎูอะฮ์ของอัลเชกาานีย์ แล้วคัดลอกอะดีษเมาฎูอะฮ์เฉพาะที่เกี่ยวข้องกับความเชื่อที่บิดเบือน และการปฏิบัติอิบาดะฮ์ที่ไม่ถูกต้องเพื่อใช้ประกอบการอ้างอิงในการศึกษา

3. ตรวจสอบและรวบรวมตำราและหนังสือศาสนาอิสลามโดยทั่วไปที่ใช้สอนอ้างอิง หรือมีปรากฏอยู่ในพื้นที่ 5 จังหวัดฝั่งอันดามันแล้วคัดเลือกเฉพาะตัวบทหรือความหมายเกี่ยวกับความเชื่อและการปฏิบัติอิบาดะฮ์ที่อ้างว่าเป็นอะดีษซึ่งผู้วิจัยสันนิษฐานว่าเป็นอะดีษเมาฎูอะฮ์ออกมาเพื่อนำไปศึกษาและพิสูจน์สถานะ (ตัจรีญ์) ที่ชัดเจนและวิเคราะห์ผลกระทบต่อไป

4. รวบรวมเอกสารที่เป็น แหล่งข้อมูลหลักและแหล่งข้อมูลรองจากหอสมุดต่างๆ ทั้งในประเทศและต่างประเทศ เช่น หอสมุดวิทยาลัยอิสลามศึกษา หอสมุดจอห์น เอฟ เคนเนดี มหาวิทยาลัยสงขลานครินทร์ (วิทยาเขตปัตตานี) มหาวิทยาลัยสงขลานครินทร์ (วิทยาเขตภูเก็ต) หอสมุดมหาวิทยาลัยอิสลามยะลา หอสมุดมหาวิทยาลัยอิสลามนานาชาติประเทศมาเลเซีย และข้อมูลจากห้องสมุดอิเล็กทรอนิกส์ที่ปรากฏในเว็บไซต์ต่างๆที่เกี่ยวข้อง

2) การเก็บข้อมูลจากภาคสนาม

เป็นการรวบรวมข้อมูลภาคสนามโดยใช้แบบสัมภาษณ์และแบบสอบถามที่ผู้วิจัยสร้างขึ้นที่เกี่ยวกับความเชื่อและการปฏิบัติอิบาดะฮ์ของสังคมมุสลิมในเขตพื้นที่ 5 จังหวัดชายฝั่งอันดามัน คือ ตรัง กระบี่ พังงา ภูเก็ต และระนอง

ผู้วิจัยใช้วิธีการเก็บรวบรวมข้อมูลตามขั้นตอน ดังนี้

1. ผู้วิจัยขอหนังสือแนะนำตัวจากวิทยาลัยอิสลามศึกษา มหาวิทยาลัยสงขลานครินทร์ วิทยาเขตปัตตานี

2. ผู้วิจัยไปยังสำนักงานคณะกรรมการอิสลามประจำจังหวัดแต่ละแห่งทั้ง 5 จังหวัด คือ ตรัง กระบี่ พังงา ภูเก็ต และระนอง เพื่อขอทราบรายละเอียดเกี่ยวกับข้อมูลและที่ตั้งของมัสยิดต่างๆ รายชื่ออิมามประจำมัสยิด และเบอร์โทรติดต่อ

3. ผู้วิจัยไปตามมัสยิดต่างๆที่เป็นกลุ่มตัวอย่างด้วยตนเองเพื่อสัมภาษณ์อิมามมัสยิดแต่ละมัสยิด ตลอดจนบรรดาผู้รู้และนักวิชาการด้านศาสนาที่ชาวบ้านให้การยอมรับด้วยการบันทึกเสียงแล้วนำข้อมูลที่ได้มาวิเคราะห์ รวมถึงฝากส่งแบบสอบถามให้กับบรรดาสาส์บุรุษประจำมัสยิดและสามัญชนทั่วไปพร้อมขอความร่วมมือในการตอบแบบสอบถามตามสภาพความเป็นจริง

4. ผู้วิจัยโทรศัพท์ขอความร่วมมือกับอิมามมัสยิดแต่ละแห่งให้ส่งแบบสอบถามกลับมายังผู้วิจัย

5. ผู้วิจัยออกไปเก็บแบบสอบถามที่ยังค้างส่งอยู่ตามมัสยิดต่างๆ

6. ผู้วิจัยนำแบบสอบถามตรวจสอบความถูกต้อง และความสมบูรณ์ของข้อมูล และจำนวนของแบบสอบถาม หากกลุ่มตัวอย่างใดส่งข้อมูลมายังไม่ครบจำนวน ผู้วิจัยก็จะทำการส่งไปอีกครั้งหนึ่งเพื่อให้ได้แบบสอบถามครบตามจำนวนที่กำหนดไว้

1. 8.5 การวิเคราะห์ข้อมูล และวิธีการทางสถิติต่างๆที่ใช้

การวิเคราะห์ข้อมูลมี 2 รูปแบบ คือ

1. การวิเคราะห์ข้อมูลเอกสารและตำรา

การวิเคราะห์ข้อมูลเอกสารและตำรา ผู้วิจัยใช้หลักการ ดังนี้

ก. หลักการอุลุมอัลฮะดีษ (มุศฎาะลาฮ์อัลฮะดีษ) เช่น ฮะดีษเศาะฮีฮ์, ฮะดีษอะสัน, ฮะดีษฎะอ์ฟ, ฮะดีษฎะอ์ฟญิดดีน และฮะดีษเมาฎูอ

ข. หลักการอุศลุคุดดีน เช่น การอุปมาน และการอนุมาน

ค. หลักการตรึงฮ โดยใช้หลักการของอิมามอัชชาฟีอีย์ คือตรึงฮที่ชนะที่เห็นว่าถูกต้องหรือใกล้เคียงที่สุดกับนศค์ (ตัวบทอัลกุรอานและฮะดีษ)

2. การวิเคราะห์ข้อมูลภาคสนาม

การวิเคราะห์ข้อมูลใช้สถิติเบื้องต้น โดยการแจกแจงความถี่การคำนวณเป็นร้อยละ