

บทที่ 1

บทนำ

ความเป็นมาของปัญหาและปัญหา

ในยุคโลกาภิวัตน์ (Globalization) ได้กล่าวว่า การศึกษาเป็นหัวใจสำคัญในการพัฒนาคน พัฒนาประเทศในทุกด้านโดยเฉพาะการพัฒนาสังคม จะต้องอาศัยกำลังคนที่มีคุณภาพเป็นสำคัญ การศึกษาจึงเป็นกระบวนการในการพัฒนาคนให้มีคุณภาพ และมีความสามารถที่จะปรับตัวได้อย่างรู้เท่าทันการเปลี่ยนแปลงต่างๆ ถ้าจัดการศึกษาให้แก่คนในชาติไปในแนวทางที่ถูกต้องเหมาะสมกับสภาพแวดล้อมความต้องการทางเศรษฐกิจ สังคม การเมือง และวัฒนธรรมของประเทศ จะสามารถสร้างสรรค์ความเจริญก้าวหน้าให้แก่สังคมไทย (ภานุวัฒน์ รัตยาภาส, 2538) ในการจัดการศึกษาให้แก่ประชาชนได้ยึดระบบการศึกษา ตามพระราชบัญญัติการศึกษาแห่งชาติ พุทธศักราช 2542 และฉบับแก้ไขเพิ่มเติม พ.ศ.2545 (กระทรวงศึกษาธิการ, 2545) มาตรา 6 กำหนดจุดมุ่งหมายการจัดการศึกษา ไว้ว่าจัดการศึกษาต้องเป็นไปเพื่อพัฒนาคนไทยให้เป็นมนุษย์ที่สมบูรณ์ทั้งร่างกาย จิตใจ สติปัญญา ความรู้ และคุณธรรม มีจริยธรรมและวัฒนธรรมในการดำรงชีวิต สามารถอยู่ร่วมกับผู้อื่นได้อย่างมีความสุขซึ่งเป็นระบบที่ให้บุคคลได้ศึกษาและเรียนรู้อย่างต่อเนื่องไปตลอดชีวิตเพื่อให้สอดคล้องกับสภาพการเปลี่ยนแปลงในด้านต่างๆ ของประเทศ

การเปลี่ยนแปลงในสังคมปัจจุบัน การจัดการศึกษาในช่วงแผนพัฒนาเศรษฐกิจและสังคมแห่งชาติ ฉบับที่ 11 (พ.ศ. 2555 - 2559) ได้นำ “ปรัชญาของเศรษฐกิจพอเพียง” เป็นปรัชญานำทางในการพัฒนาและบริหารประเทศ ควบคู่ไปกับกระบวนการพัฒนาแบบบูรณาการเป็นองค์รวมที่มี “คนเป็นศูนย์กลางการพัฒนา” โดยเน้นในส่วนของภูมิคุ้มกันทางการศึกษา เน้นคนไทยให้มีการเรียนรู้อย่างต่อเนื่อง มีคุณธรรม จริยธรรม มุ่งสร้างกระแสสังคม ให้การเรียนรู้เป็นหน้าที่ของคนไทยทุกคน มีนิสัยใฝ่รักการอ่านตั้งแต่วัยเด็กและส่งเสริมการเรียนรู้ร่วมกันของคนต่างวัยควบคู่กับการส่งเสริมให้องค์กร กลุ่มบุคคล ชุมชน ประชาชน และสื่อทุกประเภท เป็นแหล่งเรียนรู้อย่างสร้างสรรค์ สื่อสารด้วยภาษาที่เข้าใจง่ายรวมถึงส่งเสริมการศึกษาทางเลือกที่สอดคล้องกับความต้องการของผู้เรียน และสร้างสังคมแห่งการเรียนรู้ที่มีคุณภาพ และสนับสนุนปัจจัยที่ก่อให้เกิดการเรียนรู้ตลอดชีวิต (สำนักงานคณะกรรมการพัฒนาเศรษฐกิจและสังคมแห่งชาติ, 2554)

โดยเฉพาะจังหวัดชายแดนใต้ ซึ่งประกอบด้วย จังหวัดยะลา จังหวัดปัตตานี จังหวัดนราธิวาส เป็นสามจังหวัดที่มีความแตกต่างทางพหุวัฒนธรรม ซึ่งในพื้นที่มีคนไทยที่นับถือศาสนาอย่างหลากหลาย ทั้งศาสนาพุทธ ศาสนาอิสลาม ศาสนาคริสต์ การดำรงชีวิตความเป็นอยู่แตกต่างกัน

ทั้งในด้านของเชื้อชาติ ศาสนา ประเพณี ความเป็นอยู่ วัฒนธรรม ค่านิยมที่มีความแตกต่างกันส่งผลให้การบริหารจัดการทั้งของภาครัฐและเอกชนต้องมีการศึกษาถึงภูมิศาสตร์ ประวัติความเป็นมา วัฒนธรรม วิถีชีวิตความเป็นอยู่อย่างละเอียด เพื่อการพัฒนาการจัดการศึกษาในจังหวัดชายแดนใต้ต่อไป

สภาพปัจจุบันในการจัดการศึกษาในพื้นที่สามจังหวัดชายแดนใต้ มีความเกี่ยวข้องกับ ความไม่สงบในพื้นที่ และมีสาเหตุมาจากปัจจัยหลายประการทั้งด้านการเมือง เชื้อชาติ ศาสนา วัฒนธรรม และประวัติศาสตร์ ดังนั้น การจัดการศึกษาจึงต้องผ่านกระบวนการวิเคราะห์ปัญหาและผลกระทบของการจัดการศึกษา รวมทั้ง การใช้องค์ความรู้หลายด้านที่เข้าถึงสถานการณ์ทางการศึกษาทั้งระบบโดยปราศจากอคติ ซึ่งเป็นการพัฒนาการจัดการศึกษาในสามจังหวัดชายแดนภาคใต้ การใช้องค์ความรู้เหล่านี้ จำเป็นอย่างยิ่งที่ต้องใช้กระบวนการศึกษาวิจัย การศึกษาปัญหาในอดีตอย่างลึกซึ้ง ต้องเข้าใจสาเหตุของปัญหาที่ส่งผลกระทบโดยตรง คือความรุนแรงต่อการโต้ตอบนโยบายด้านการศึกษาของรัฐในพื้นที่ซึ่งส่งผลกระทบอย่างชัดเจนต่อผู้บริหารสถานศึกษา ครูและบุคลากรทางการศึกษา นักเรียน และสถานศึกษา ตลอดจนสถานที่ทางด้านศาสนา และหากพิจารณาปัจจัยแวดล้อมทางสังคมวัฒนธรรมของท้องถิ่น นับได้ว่าปัจจัยดังกล่าวได้ส่งผลกระทบทั้งทางตรงและทางอ้อมต่อคุณภาพการศึกษาของเยาวชน ประกอบกับปัญหาการจัดการศึกษาของรัฐที่มีโดยตลอด สำหรับพื้นที่แห่งนี้ ก็มีสาเหตุมาจากความเข้าใจที่ไม่ตรงกันระหว่างผู้ประสานนโยบาย และผู้รับนโยบายไปจนถึงเยาวชนท้องถิ่น ในฐานะผู้รับบริการทางการศึกษา และปัญหาความยุติธรรมต่อการจัดการศึกษา นโยบายการศึกษาของรัฐจึงจำเป็นต้องพัฒนาให้เหมาะสมกับสภาพท้องถิ่น สังคม วัฒนธรรมของผู้คนในสามจังหวัดชายแดนใต้ (จงรัก พลาศัย, 2552)

บริบทของการจัดการศึกษาในพื้นที่ดังกล่าวเต็มไปด้วยสภาพปัญหาที่ยากลำบาก และเป็นอุปสรรคต่อการจัดการศึกษาในพื้นที่ ปัญหาที่ยากลำบากของพื้นที่ดังกล่าวมีความซับซ้อนและต้องใช้เวลาในการแก้ไขอย่างจริงจังและต่อเนื่อง โดยเฉพาะปัญหาคุณภาพครูและบุคลากรทางการศึกษาเป็นปัญหาใหญ่ที่มีผลอย่างมากต่อคุณภาพการศึกษา ทั้งนี้ นอกจากปัญหาการขาดขวัญ กำลังใจในการปฏิบัติงาน อันเนื่องมาจากเหตุการณ์ความไม่สงบ ปัญหาความหลากหลายของโรงเรียน ไม่ว่าจะเป็นโรงเรียนของรัฐหรือเอกชนสอนศาสนา ซึ่งเกิดความเหลื่อมล้ำในเรื่องของการเทียบวุฒิ การศึกษา เนื่องจากหลักสูตรการจัดการเรียนการสอนมีความแตกต่างกัน ส่งผลให้นักเรียนต้องเรียนซ้ำ เป็นต้น ส่วนปัญหาอีกประเด็นหนึ่งคือ โอกาสทางการศึกษาในการเรียนรู้ตลอดชีวิต เนื่องจากผู้ปกครองมีฐานะยากจน มีความรู้ น้อยและไม่เห็นความจำเป็นในส่งบุตรหลานเข้าเรียน เพราะนักเรียนจบมาก็ต้องทำสวนและประกอบอาชีพที่บ้านเป็นหลัก นอกจากนี้ ปัญหาด้านประสิทธิภาพการบริหารจัดการของผู้บริหารสถานศึกษา โดยเฉพาะโรงเรียนขนาดเล็กที่มีจำนวนนักเรียนไม่ถึง 120 คน ซึ่งมีการกระจายตัวอยู่สูงตามชุมชนต่างๆ เป็นจำนวนมากยังขาดความพร้อมและปัจจัย

พื้นฐาน และประกอบกับสถานการณ์ความรุนแรงที่เกิดขึ้น เช่น ปัญหาการเดินทางเข้าไปนิเทศติดตาม ทำได้น้อยมาก ปัญหาการขาดปัจจัยทางด้านเทคโนโลยี เป็นผลกระทบต่อประสิทธิภาพการบริหาร และการพัฒนาคุณภาพการเรียนการสอนเป็นอย่างมาก และปัญหาที่มีความสำคัญที่สุด คือคุณภาพ การศึกษา ในจังหวัดชายแดนภาคใต้เป็นจุดอ่อนสำคัญที่ต้องเร่งแก้ไขและกลายเป็นความยากลำบาก ในการดำเนินการเพื่อยกระดับคุณภาพการศึกษา นักเรียนยังมีผลสัมฤทธิ์ทางการเรียนต่ำในทุกวิชา โดยเฉพาะผลการสอบ O – Net ของนักเรียนชั้นประถมศึกษาปีที่ 6 ปีการศึกษา 2555 - 2558 ที่มี ผลการสอบ O – Net อยู่รั้งท้าย 10 อันดับของประเทศ ซึ่งเกิดจากหลายสาเหตุ ได้แก่ การขาดแคลน ครู การขาดแคลนสื่อ และเทคโนโลยี ที่ช่วยส่งเสริมการเรียนรู้ การมีเวลาในการจัดการเรียนการสอน น้อยกว่าภูมิภาคอื่น เป็นต้น

จึงเห็นได้ว่า การศึกษาในสามจังหวัดชายแดนภาคใต้มีความซับซ้อนเป็นอย่างมากเพราะ นอกจากจะต้องจัดการศึกษาในสามจังหวัดชายแดนภาคใต้ให้มีคุณภาพตามมาตรฐานที่กำหนดแล้ว ยังต้องเร่งกระจายโอกาสทางการศึกษาให้เกิดความเท่าเทียมและอย่างหลากหลาย อีกทั้งยังต้องเร่ง พัฒนากำลังคนในสามจังหวัดชายแดนใต้ ให้มีองค์ความรู้ที่จำเป็น มีทักษะการคิด ทักษะการประกอบ อาชีพ และมีความสามารถในการแก้ปัญหาให้กับตนเอง สังคมและส่วนรวมได้ (เครือศรี วิเศษสุวรรณภูมิ, 2552)

ฉะนั้น ในการพัฒนาคนในสามจังหวัดชายแดนภาคใต้ให้มีคุณลักษณะดังกล่าว จำเป็นต้องมีการกำหนดวิสัยทัศน์ให้มีความชัดเจน ที่สำคัญมีความจำเป็นอย่างยิ่งที่จะต้องกำหนด ทิศทาง การพัฒนากำลังคนบนความต้องการของประเทศ มิใช่จัดการเรียนรู้ตามความต้องการของ ผู้เรียนแต่เพียงอย่างเดียว ทั้งนี้การจัดการศึกษาต้องมีความสอดคล้องกับวิถีชีวิตของชุมชนอีกด้วย อย่างไรก็ตามความท้าทายจากสถานการณ์ดังกล่าวต้องอาศัยปัจจัยขับเคลื่อนที่สำคัญเช่น วิสัยทัศน์ ความเป็นมืออาชีพ ภาวะผู้นำของผู้บริหารสถานศึกษาเป็นสำคัญ การมีส่วนร่วมของทุกภาคส่วนจึงถือ เป็นบทบาทที่หนักและสำคัญอย่างยิ่ง สำหรับผู้บริหารสถานศึกษาที่ต้องมีการใช้ประสบการณ์ ความรู้ ความสามารถ สร้างความเข้าใจ การยอมรับ การมีส่วนร่วมในการบริหารจัดการสถานศึกษาของ ข้าราชการครู ชุมชน ผู้ปกครองนักเรียนและหน่วยงานที่มีส่วนเกี่ยวข้องในการบริหารสถานศึกษา ให้ สอดคล้องกับบริบทในสามจังหวัดและความอยู่รอดต่อไปได้ (สำนักวิจัยและพัฒนาการศึกษา, 2550)

เพื่อให้เกิดการแก้ปัญหาดังกล่าว ไม่ว่าจะเป็นปัญหาในด้านการบริหารสถานศึกษาของ ผู้บริหารสถานศึกษา ปัญหาในด้านคุณภาพของครูผู้สอน ปัญหาในด้านการจัดการเรียนการสอน และ ปัญหาในด้านของคุณภาพการศึกษาซึ่งปัญหาดังกล่าวเหล่านี้ได้มีนักวิจัย นักการศึกษาได้ดำเนินการ หาแนวทางในการแก้ไขปัญหาต่างๆ ไว้หลายท่าน โดยเฉพาะการแก้ปัญหาการจัดการศึกษาให้มี ความสอดคล้องกับบริบทวัฒนธรรม ความแตกต่างในสามจังหวัดชายแดนภาคใต้ ดังนี้

เสริมศักดิ์ วิศาลาภรณ์ และคณะ (2553) ได้ทำรายงานวิจัย เรื่องรูปแบบการบริหารจัดการศึกษาใน จังหวัดชายแดนภาคใต้ โดยมีเนื้อหาเพื่อแก้ปัญหาการจัดการศึกษาของสถานศึกษาทั้งโรงเรียนสอน ศาสนาเอกชน สถาบันศึกษาปอเนาะ และโรงเรียนรัฐบาล โดยแก้ปัญหาในด้านของการพัฒนา หลักสูตร ส่งเสริมการจัดการเรียนรู้ที่หลากหลาย ส่งเสริมให้มีโรงเรียนคู่ขนานระหว่างสามัญกับ ศาสนา ในด้านการพัฒนาครู และการเรียนการสอน จัดให้มีการอบรมพัฒนาครูด้านการสอน ภาษาไทย อบรมพัฒนาครูในสถาบันปอเนาะโดยการส่งครูไปอบรมที่ต่างประเทศ และเน้นให้ครูมี ความรู้ความสามารถในการพัฒนาทักษะการใช้คอมพิวเตอร์เบื้องต้น ในด้านการพัฒนาการบริหาร สถานศึกษา เน้นในด้านการกระจายอำนาจการบริหารงบประมาณ การบริหารงานบุคลากรให้ ผู้บริหารสถานศึกษา และจัดให้มีระบบการประกันคุณภาพการศึกษาของท้องถิ่น สอดคล้องกับ งานวิจัยของ เอกกรินทร์ สังข์ทอง (2551) ได้รายงานการวิจัย เรื่อง ภาวะผู้นำเชิงพหุวัฒนธรรมของ ผู้อำนวยการโรงเรียนของรัฐในสามจังหวัดชายแดน ได้ดำเนินการหาแนวทางแก้ปัญหาโดยใช้ภาวะ ผู้นำเชิงพหุวัฒนธรรมในการแก้ปัญหา เพื่อเป็นแนวทางในการบริหารสถานศึกษาต่อไป คือ การสร้าง ความตระหนักและความอ่อนไหวต่อพหุวัฒนธรรม การจัดการศึกษาที่สอดคล้องกับบริบทของพื้นที่ การสร้างความสัมพันธ์กับชุมชน การพัฒนาตนเอง ครูและบุคลากร โดยเป็นแค่แนวทางในการ ดำเนินการแต่ยังไม่ประสบผลสำเร็จเท่าที่ควร

จากความเป็นมาของปัญหาและปัญหา รวมถึงผลการศึกษาวิจัยในเรื่องของการบริหาร จัดการในบริบทที่กล่าวมาข้างต้น มุ่งเน้นการบริหารจัดการในส่วนของโรงเรียนสอนศาสนาเอกชนเป็น หลัก แต่ในส่วนของการบริหารสถานศึกษาของรัฐบาลที่อยู่ในสังกัดของสำนักงานคณะกรรมการ การศึกษาขั้นพื้นฐาน (สพฐ.) ยังขาดองค์ความรู้สำคัญเกี่ยวกับการบริหารสถานศึกษา การพัฒนาครู และบุคลากรทางการศึกษา การพัฒนาคุณภาพผู้เรียน การพัฒนาหลักสูตร การจัดการเรียนการสอน รวมถึงขวัญกำลังใจในการทำงานของครู ความร่วมมือจากชุมชนให้มีส่วนร่วมในการบริหาร สถานศึกษาร่วมกัน

ด้วยเหตุนี้จึงทำให้ผู้วิจัย มีความสนใจที่จะศึกษารูปแบบการบริหารสถานศึกษาตาม แนวคิดพหุวัฒนธรรมศึกษาในสามจังหวัดชายแดนภาคใต้ เพื่อเป็นองค์ความรู้ในการแก้ปัญหา ในการบริหารสถานศึกษาให้เหมาะสมกับบริบทในสามจังหวัดชายแดนภาคใต้ต่อไป

คำถามการวิจัย

1. องค์ประกอบการบริหารสถานศึกษาตามแนวคิดพหุวัฒนธรรมศึกษาในสามจังหวัด ชายแดนภาคใต้ประกอบด้วยอะไรบ้าง
2. รูปแบบการบริหารสถานศึกษาตามแนวคิดพหุวัฒนธรรมศึกษาในสามจังหวัด ชายแดนภาคใต้ควรมีรูปแบบอย่างไร

วัตถุประสงค์การวิจัย

1. เพื่อวิเคราะห์องค์ประกอบการบริหารสถานศึกษาตามแนวคิดพหุวัฒนธรรมศึกษาในสามจังหวัดชายแดนภาคใต้
2. เพื่อสร้างและนำเสนอรูปแบบการบริหารสถานศึกษาตามแนวคิดพหุวัฒนธรรมศึกษาในสามจังหวัดชายแดนภาคใต้

ความสำคัญและประโยชน์ของการวิจัย

1. ทราบองค์ประกอบการบริหารสถานศึกษาตามแนวคิดพหุวัฒนธรรมศึกษาในสามจังหวัดชายแดนภาคใต้
2. เป็นแนวทางในการบริหารงานของผู้บริหารสถานศึกษาในสามจังหวัดชายแดนภาคใต้
3. เป็นแนวทางในการพัฒนาคุณภาพการศึกษาอย่างต่อเนื่องของโรงเรียนประถมศึกษาในสามจังหวัดชายแดนภาคใต้
4. ได้รูปแบบการบริหารสถานศึกษาที่มีความเหมาะสมกับบริบทของโรงเรียนในสามจังหวัดชายแดนภาคใต้

ขอบเขตการวิจัย

การวิจัยในครั้งนี้ มีขอบเขตการวิจัย ดังนี้

1. ขอบเขตของเนื้อหา

การศึกษารูปแบบการบริหารสถานศึกษาตามแนวคิดพหุวัฒนธรรมศึกษาในสามจังหวัดชายแดนภาคใต้ โดยวิธีการวิเคราะห์เอกสาร ซึ่งขอบเขตเนื้อหาได้บูรณาการหลักการ แนวคิด บทความ เอกสาร ทฤษฎีและงานวิจัยที่เกี่ยวข้องกับบริบทและสภาพปัญหาในการจัดการศึกษาของโรงเรียนประถมศึกษา พหุวัฒนธรรมศึกษา การบริหารสถานศึกษาตามแนวคิดพหุวัฒนธรรมศึกษาในสามจังหวัดชายแดนภาคใต้ และรูปแบบการบริหารสถานศึกษา ดังต่อไปนี้

การวิเคราะห์จากงานวิจัยของ กระทรวงศึกษาธิการ (2556); วิจิตร ศรีสะอาด (2556); เสริมศักดิ์ วิศาลาภรณ์ (2554); อำนาจ วิทยานุกูล และคณะ (2553); วุฒิชัย เนียมเทศ (2552); จงรัก พลาศัย (2552); เอกรินทร์ สังข์ทอง (2551); เรขา ชูสุวรรณ (2551); อามัดไญนี ดาโอ๊ะ (2551); สำนักงานปลัดกระทรวงศึกษาธิการ (2551); บรรจง ฟ้ารุ่งแสงและคณะ (2550); ธีระ รุญเจริญ (2550); ถาวร เสี่ยงเอียด (2550); นวรัตน์ รามสูต และคณะ (2549); สมจิตร อุดม (2547); พิทยา บวรวัฒนา (2542); จักรพรรดิ วัฒนา (2538); สมยศ นาวิการ (2538); Morote (2010); Bordas (2009); Sather และ Henze (2001, อ้างถึงใน เอกรินทร์ สังข์ทอง, 2551); Bank (2001);

Riehl (2000); Batteman and Snell (1999); Bank (1994, อ้างถึงใน รัฐิมดี อาพัทธนานนท์, 2551); Hodge and Anthony (1988); White (1982); Cohen (1980); Filley and House (1976) และ Keith Davis (1972) เป็นต้น

2. ขอบเขตด้านประชากรและกลุ่มตัวอย่าง

ประชากรและกลุ่มตัวอย่างในครั้งนี้ แบ่งออกเป็น 2 ลักษณะ คือ

2.1 การวิจัยเชิงปริมาณ (Quantitative Research) โดยทำการวิจัยเชิงสำรวจ (Survey Study) องค์ประกอบการบริหารสถานศึกษาตามแนวคิดพหุวัฒนธรรมศึกษาในสามจังหวัดชายแดนภาคใต้

2.1.1 ประชากร ได้แก่ ผู้บริหารสถานศึกษา ในระดับประถมศึกษา ในสามจังหวัดชายแดนภาคใต้ สังกัดสำนักงานคณะกรรมการการศึกษาขั้นพื้นฐาน กระทรวงศึกษาธิการ ได้แก่ จังหวัดยะลา จังหวัดปัตตานี และจังหวัดนราธิวาส ซึ่งกระจายอยู่ในเขตพื้นที่การศึกษาประถมศึกษาต่างๆ รวมทั้งสิ้น 9 เขตพื้นที่การศึกษา จำนวน 875 คน

2.1.2 กลุ่มตัวอย่าง ได้แก่ ผู้บริหารสถานศึกษาในระดับประถมศึกษา ในสามจังหวัดชายแดนภาคใต้ สังกัดสำนักงานคณะกรรมการการศึกษาขั้นพื้นฐาน กระทรวงศึกษาธิการ ได้แก่ จังหวัดยะลา จังหวัดปัตตานี และจังหวัดนราธิวาส ซึ่งกระจายอยู่ในเขตพื้นที่การศึกษาประถมศึกษาต่างๆ รวมทั้งสิ้น 9 เขตพื้นที่การศึกษาโดยพิจารณาจำนวนกลุ่มตัวอย่างจากสูตรของ Krejcie & Morgan (1970) ได้จำนวน 265 คน จากประชากร 875 คน แต่เนื่องจากการวิจัยนี้เป็นการวิเคราะห์องค์ประกอบเชิงสำรวจ (Exploratory Factor Analysis : EFA) ซึ่ง อุทุมพร ทองอุทัย (2532) ได้เสนอการใช้กลุ่มตัวอย่างสำหรับการวิเคราะห์องค์ประกอบไว้ว่าควรมีมากกว่า 500 คน แล้วจึงทำการสุ่มตัวอย่างแบบชั้นภูมิ (Stratified Random Sampling) ได้จำนวน 512 คน

2.2 การวิจัยเชิงคุณภาพ (Qualitative Research) ผู้วิจัยได้ดำเนินเป็น 2 ขั้นตอน ดังนี้คือ

2.2.1 การสนทนากลุ่ม (Focus Group Discussion) ผู้ทรงคุณวุฒิ ซึ่งกลุ่มผู้ให้ข้อมูลมีจำนวน 9 คน ได้มาโดยการเลือกแบบเจาะจง (Purposeful Selection) (Law, 1998) โดยมีเกณฑ์ในการคัดเลือกผู้ทรงคุณวุฒิ ดังนี้

- 1) เป็นผู้บริหารการศึกษา ผู้บริหารสถานศึกษา หรือนักวิชาการทางการศึกษา ที่มีตำแหน่งทางวิชาการในระดับชำนาญการพิเศษหรือเทียบเท่าขึ้นไป
- 2) เป็นผู้ปฏิบัติงานอยู่ในสามจังหวัดชายแดนภาคใต้ ที่เกี่ยวข้องกับพหุวัฒนธรรมมาแล้วไม่น้อยกว่า 10 ปี

2.2.2 ประชุมผู้เชี่ยวชาญ ซึ่งกลุ่มผู้ให้ข้อมูลมีจำนวน 11 คน ได้มาโดยการเลือกแบบเจาะจง (Purposeful Selection) (Law, 1998) โดยมีเกณฑ์ในการคัดเลือกผู้เชี่ยวชาญ ดังนี้

- 1) เป็นผู้บริหารการศึกษา ผู้บริหารสถานศึกษา หรือนักวิชาการทางการศึกษาที่มีความรับผิดชอบในการบริหารงาน
- 2) เป็นผู้ปฏิบัติงานอยู่ในสามจังหวัดชายแดนภาคใต้ ที่เกี่ยวข้องกับผู้พัฒนาธรรมมาแล้วไม่น้อยกว่า 10 ปี

กรอบแนวคิดการวิจัย

การวิจัยในครั้งนี้ ผู้วิจัยได้ศึกษา หลักการ แนวคิด ทฤษฎี และงานวิจัยที่เกี่ยวข้องกับการบริหารสถานศึกษาตามแนวคิดพัฒนาธรรมศึกษา ความหลากหลายทางวัฒนธรรม บริบทและสภาพปัญหาในการจัดการศึกษาของสถานศึกษาในสามจังหวัดชายแดนภาคใต้ แนวคิดทฤษฎี หลักการบริหารสถานศึกษา หลักการมีส่วนร่วม โดยบูรณาการจาก

1. บริบทในการจัดการศึกษาของสถานศึกษาในสามจังหวัดชายแดนภาคใต้ ประกอบด้วย โรงเรียนการศึกษาขั้นพื้นฐานที่มีการจัดการเรียนการสอนสายสามัญทั้งระดับประถมศึกษา ซึ่งอยู่ความดูแลของสำนักงานเขตพื้นที่ โรงเรียนสองภาษา ซึ่งสอนโดยใช้ภาษาไทยเป็นพื้นฐานและสอนภาษายาวีหรือมาลายูท้องถิ่นเสริมแก่นักเรียนมุสลิม ซึ่งอยู่ความดูแลของสำนักงานเขตพื้นที่การศึกษา โรงเรียนสองระบบ เป็นโรงเรียนที่มีการจัดการเรียนการสอนสองหลักสูตร คือหลักสูตรสามัญและหลักสูตรอิสลามศึกษาควบคู่กัน ซึ่งอยู่ความดูแลของสำนักงานเขตพื้นที่การศึกษา โดยมีการบูรณาการการศึกษาสายการศึกษาและศาสนาเข้าด้วยกันเพื่อให้ผู้เรียนสามารถเรียนรู้เกี่ยวกับการศึกษาสามัญและการศึกษาศาสนาไปพร้อมกัน ทั้งนี้การจัดการศึกษาแบบการบูรณาการการศึกษาสามัญ – ศาสนา เป็นการเปิดโอกาสให้ผู้เรียนทางด้านศาสนาสามารถที่เข้าเรียนในโรงเรียนที่เปิดสอนในสายสามัญอย่างเดียวได้เมื่อสำเร็จการศึกษาระดับประถมศึกษาหรือมัธยมศึกษา รวมถึงการสามารถเทียบโอนรายวิชาการในโรงเรียนได้ โรงเรียนคู่ขนาน เป็นโรงเรียนที่มีการจัดการเรียนการสอนปกติ แต่ดำเนินการจัดการเรียนการสอนควบคู่กับศูนย์การศึกษาอิสลามประจำมัสยิด (ตาดีกา) ในพื้นที่ ซึ่งอยู่ในความดูแลของสำนักผู้ตรวจราชการ ประจำเขตตรวจราชการที่ 12 โดยบูรณาการแนวคิดของ เสริมศักดิ์ วิศาลาภรณ์ (2554); อ้อมใจ วงษ์มณฑา (2553); อำนาง วิชยานุวัต และคณะ (2553); สำนักงานคณะกรรมการการศึกษาขั้นพื้นฐาน (2553); สำนักบริหารยุทธศาสตร์และบูรณาการการศึกษาที่ 12 (2553) และ กระทรวงศึกษาธิการ (2547)

2. แนวคิดเกี่ยวกับสภาพปัญหาในการจัดการศึกษาของสถานศึกษาในสามจังหวัดชายแดนภาคใต้ ประกอบด้วย ปัญหาด้านนโยบายและการเปลี่ยนแปลงนโยบายการจัดการศึกษาด้านคุณภาพการศึกษา ด้านครูและบุคลากรทางการศึกษา ด้านหลักสูตรและการจัดการเรียนการ

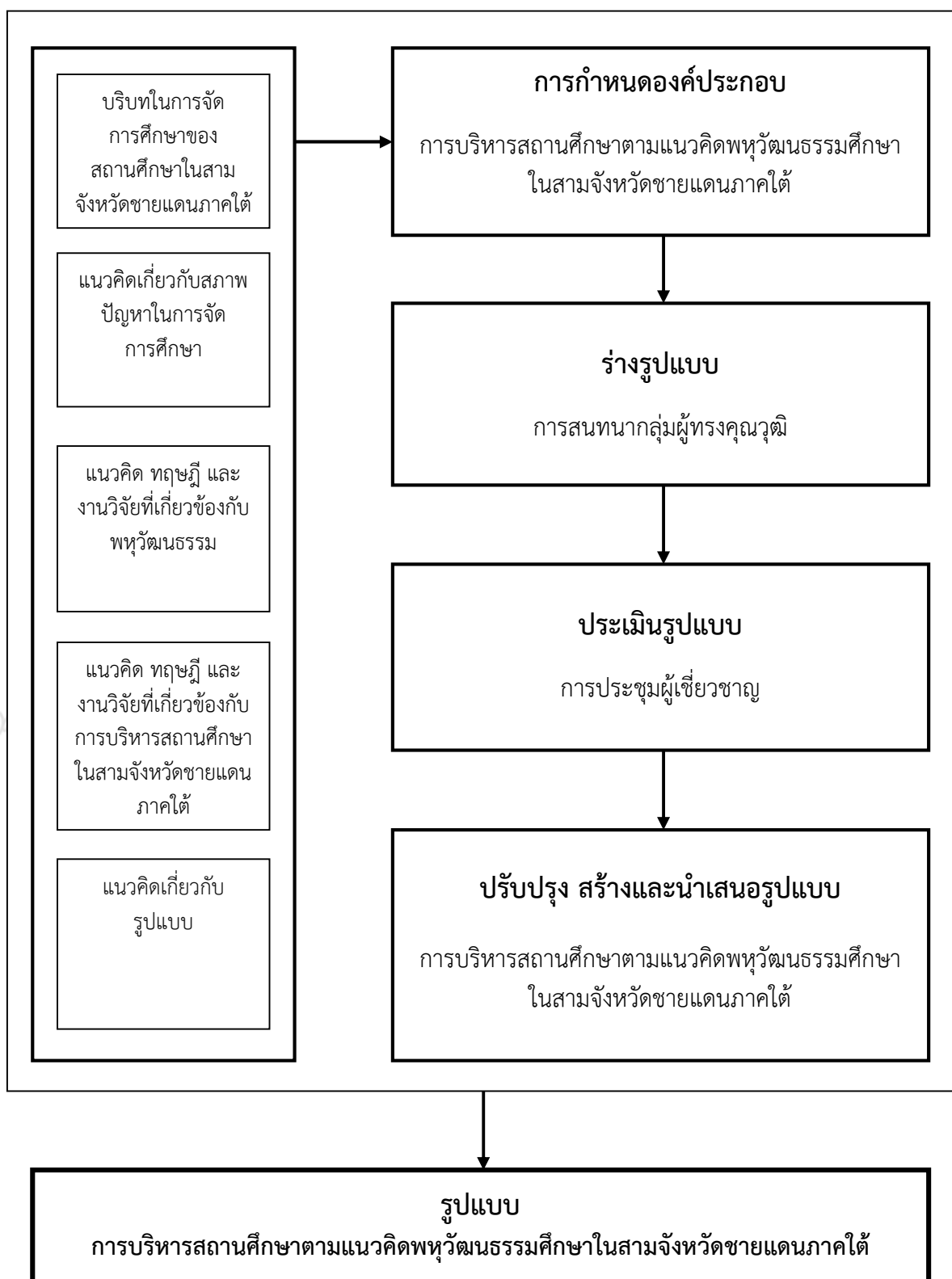
ด้านวิถีชีวิตอิสลามสอน ด้านการบริหารจัดการของผู้บริหารสถานศึกษาและ ด้านความสัมพันธ์ระหว่างชุมชน โดยบูรณาการแนวคิดของ อำนาจ วิชยานุวัตติ และคณะ (2553); สำนักเลขาธิการสภาการศึกษา (2553); จงรัก พลาศัย (2552); สำนักงานปลัดกระทรวงศึกษาธิการ (2551); นวรัตน์ รามสูตและคณะ (2549); สำนักงานพัฒนาการศึกษาศาสนาและวัฒนธรรมเขต 2 (2548); ไช่หมุก อุทยานวลี (2548) และ ศศิธร สุวรรณมณี (2545)

3. แนวคิด เอกสารและงานวิจัยที่เกี่ยวข้องกับทฤษฎีพัฒนาธรรมศึกษา โดยบูรณาการแนวคิดและทฤษฎีของ วุฒิสักดิ์ โกชนกุล (2556); นฤพล ตังวิเศษ (2554); ไช่หมุก อุทยานวลี (2552); เอกรินทร์ สังข์ทอง (2552); วิลาศ โพธิสาร (2552); อามัดไญนี ดาโอ๊ะ (2551); บัญญัติ ยงย่วน (2551); บรรจง ฟ้ารุ่งสาบ (2550); ชูพินิจ เกษมณี (2547); เกสรี่ ลัดเลียและคณะ (ม.ป.ป.); Bank (1994, อ้างถึงใน รัฐิมติ อาพัทธนานนท์, 2551); Miralis (2006); Gay (2004); Canen (2002); Mitchell and Salsbury (1999); Cortes (1996); Bank (1994); Baruth and Manning (1991); Banks และ Banks (1989); Grant and Sleeter (1988, อ้างถึงใน Banks, 1989) และ Dolce (1973)

4. แนวคิด เอกสารและงานวิจัยที่เกี่ยวข้องกับการบริหารสถานศึกษาตามแนวคิดทฤษฎีพัฒนาธรรม ประกอบด้วย ด้านผู้บริหารสถานศึกษา ด้านครูและบุคลากรทางการศึกษาด้านหลักสูตรและการจัดการเรียนการสอน และด้านการมีส่วนร่วมโดยบูรณาการแนวคิดและทฤษฎีของ วุฒิสักดิ์ โกชนกุล (2556); กระทรวงศึกษาธิการ (2556); วิจิตร ศรีสะอาด (2556); เสริมศักดิ์ วิศาลาภรณ์ (2554); อำนาจ วิชยานุวัตติ และคณะ (2553); นงศิริณี โมลิกะ (2553); บัญญัติ ยงย่วน และคณะ (2553); อ้อมใจ วงษ์มณฑา (2553); เรชา ชูสุวรรณ (2553); สำนักงานคณะกรรมการการศึกษาขั้นพื้นฐาน (2553); เอกรินทร์ สังข์ทอง (2551); อามัดไญนี ดาโอ๊ะ (2551); บัญญัติ ยงย่วน (2550); อับดุลชะกูร์ บินซาฟีอี (2549); Sather และ Henze (2001, อ้างถึงใน เอกรินทร์ สังข์ทอง, 2551); Gay (2004); Riehl (2000); Mitchell and Salsbury (1999); Bank (1997); Bank (1994, อ้างถึงใน รัฐิมติ อาพัทธนานนท์, 2551) และ Cortes (1996)

5. แนวคิด เอกสารและงานวิจัยที่เกี่ยวข้องกับการบูรณาการรูปแบบ โดยบูรณาการแนวคิดและทฤษฎีของ เชิดศักดิ์ ศุภโสภณ (2553); ทิศนา แคมมณี (2551); ขวลิต เกิดทิพย์ (2550); สมาน อัสวภูมิ (2537); เยาวดี วิบูลย์ศรี (2536); นิคม ทาแดง (2536); บุญชม ศรีสะอาด (2533); สวัสดิ์ สุคนธรังสี (2520); วิสุทธิ์ วิจิตรพัชรภรณ์ (2547) Longman (1992); Bardo และ Harman; (1982) Smith and Others; (1980) และ Good (1973)

กรอบแนวคิดการวิจัย



ภาพประกอบ 1 กรอบแนวคิดการวิจัย

นิยามศัพท์เฉพาะ

1. **รูปแบบการบริหารสถานศึกษา** หมายถึง แผนภาพที่เป็นการเชื่อมโยงองค์ประกอบและความสัมพันธ์ขององค์ประกอบการบริหารสถานศึกษาตามแนวคิด พหุวัฒนธรรมในสามจังหวัดชายแดนภาคใต้

2. **พหุวัฒนธรรมศึกษา** หมายถึง การจัดการศึกษาที่มุ่งเน้นให้ผู้คนในสังคมมีความเท่าเทียมกัน ความเสมอภาค มีเสรีภาพ มีการยอมรับซึ่งกันและกันของผู้เรียนที่มีความแตกต่างทางวัฒนธรรม เช่น เชื้อชาติหรือกลุ่มพันธุ์ ภาษา ศาสนา เพศ ชนชั้นทางสังคม ได้เกิดการเรียนรู้ที่จะยอมรับในความแตกต่างทางวัฒนธรรม ไม่มีอคติต่อกัน ไม่เกิดการแบ่งแยกและการเลือกปฏิบัติ และลดปัญหาความขัดแย้งระหว่างกัน

3. **การบริหารสถานศึกษาตามแนวคิดพหุวัฒนธรรมศึกษา** หมายถึง การดำเนินการหรือการจัดการของผู้บริหารในสามจังหวัดชายแดนภาคใต้ ให้ครูและบุคลากรทางการศึกษา นักเรียน ผู้ปกครอง ได้รับความเป็นธรรม มีความเท่าเทียมกัน ความเสมอภาค มีเสรีภาพ มีการยอมรับซึ่งกันและกัน มีการให้ออกาสสร้างความร่วมมือกันระหว่างโรงเรียน ชุมชนและผู้ที่มีส่วนเกี่ยวข้องกับ การจัดการศึกษาบนความแตกต่างทางวัฒนธรรม โดยแบ่งออกเป็น 4 ประเด็นคือ ผู้บริหาร ครูและบุคลากรทางการศึกษา หลักสูตรและการเรียนการสอน และการมีส่วนร่วมตามแนวคิดพหุวัฒนธรรมศึกษา

3.1 **ผู้บริหารตามแนวคิดพหุวัฒนธรรมศึกษา** หมายถึง ผู้บริหารที่บริหารสถานศึกษาในสามจังหวัดชายแดนภาคใต้ ที่ต้องมีความสัมพันธ์กับชุมชน มีภาวะผู้นำ มีคุณลักษณะของการเป็นผู้บริหารในบริบทพหุวัฒนธรรม ซึ่งต้องมีการการแสดงออกถึงความสัมพันธ์อันดีกับชุมชน และผู้คนที่มาจากวัฒนธรรมที่แตกต่างกัน สามารถประยุกต์แนวทางจัดการกับปัญหาที่เกิดขึ้นจากความหลากหลายทางวัฒนธรรม ลดช่องว่างทางสังคมและวัฒนธรรมระหว่าง ครู นักเรียนให้สามารถอยู่ร่วมกันในสังคมความแตกต่างได้อย่างมีความสุข เป็นผู้กำหนดวิสัยทัศน์ที่ชัดเจน มีเป้าหมายในการจัดการศึกษา เพื่อช่วยส่งเสริมให้การทำงานเป็นไปในทิศทางเดียวกัน เสริมสร้างความเท่าเทียมกันทางสังคม รวมถึง การจัดการศึกษาในเชิงบูรณาการกับวิถีชีวิตของคนในพื้นที่สามจังหวัดให้สอดคล้องกับความแตกต่างทางพหุวัฒนธรรม

3.2 **ครูและบุคลากรทางการศึกษาตามแนวคิดพหุวัฒนธรรม** หมายถึง ครูและบุคลากรทางการศึกษาในสามจังหวัดชายแดนภาคใต้ ที่มีคุณลักษณะของครูในบริบทพหุวัฒนธรรมที่ มุ่งเน้นให้นักเรียนในสังคมมีความเท่าเทียม เสมอภาคในการได้รับการศึกษาของผู้เรียนที่มาจากความหลากหลายทางวัฒนธรรม เชื้อชาติ ศาสนา เพศ ฐานะทางสังคม ทั้งในด้านโอกาสของการได้รับการศึกษา ความเท่าเทียมของโอกาสในการประสบความสำเร็จทางการศึกษา เป็นนักบูรณาการการจัดการเรียนรู้ มีการจัดกิจกรรมการเรียนรู้ให้นักเรียนได้อยู่ร่วมกันได้อย่างมีความสุข

3.3 หลักสูตรและการเรียนการสอนตามแนวคิดพหุวัฒนธรรมศึกษา หมายถึง หลักสูตรสถานศึกษาที่ใช้จัดการเรียนการสอนในบริบทพหุวัฒนธรรมที่มีความสอดคล้องกับสภาพ ปัญหา ความต้องการของชุมชนและท้องถิ่น รวมถึง การบูรณาการหลักสูตรสถานศึกษาตามขอบเขต ของ ศาสนา ฐานะทางสังคม ความสามารถพิเศษของผู้เรียน และวัฒนธรรมประเพณี เพื่อให้ส่งผลถึง ความเท่าเทียมกันทางการศึกษาของนักเรียนทุกคน

3.4 การมีส่วนร่วมตามแนวคิดพหุวัฒนธรรมศึกษา หมายถึง การมีส่วนร่วมของ ชุมชนในการบริหารสถานศึกษาของผู้บริหารสถานศึกษา ต้องมีความสัมพันธ์กับชุมชน โรงเรียน มีการพัฒนานโยบายและกำหนดแนวทางการพัฒนาโรงเรียนร่วมกับชุมชน เปิดโอกาสให้ชุมชนเข้ามา มีส่วนร่วม มีการจัดกิจกรรมร่วมกัน และแลกเปลี่ยนความคิดเห็นเพื่อการพัฒนาโรงเรียนอย่างต่อเนื่อง รวมไปถึงการจัดเครือข่ายกับโรงเรียน หรือสถานศึกษาอื่น ในลักษณะของโรงเรียนคู่พัฒนา

4. สถานศึกษาสามจังหวัดชายแดนใต้ หมายถึง โรงเรียนที่จัดการศึกษาขั้นพื้นฐาน ในระดับประถมศึกษาของรัฐบาล สังกัดสำนักงานเขตพื้นที่การศึกษาประถมศึกษา สังกัดสำนักงาน คณะกรรมการการศึกษาขั้นพื้นฐาน ในพื้นที่สามจังหวัดชายแดนภาคใต้ คือ จังหวัดยะลา จังหวัด ปัตตานี และจังหวัดนราธิวาส

Prince of Songkhla University
Pattani Campus