

ภาคผนวก ก

รายนามผู้เชี่ยวชาญตรวจสอบเครื่องมือที่ใช้ในการวิจัย

Prince of Songkla University
Pattani Campus

รายนามผู้เชี่ยวชาญ

ผู้เชี่ยวชาญด้านเทคโนโลยีการศึกษา (แบบสอบถาม)

1. อาจารย์กิตติศักดิ์ วัฒนพัทลุง อาจารย์ภาควิชาเทคโนโลยีการศึกษา คณะศึกษาศาสตร์ มหาวิทยาลัยสงขลานครินทร์ วิทยาเขตปัตตานี
2. นายบุญเลิศ จันทร์ไสย นักวิชาการศึกษานานาชาติ คณะศึกษาศาสตร์และเทคโนโลยี มหาวิทยาลัยสงขลานครินทร์ วิทยาเขตปัตตานี
3. นายพิเชษฐ เพียรเจริญ นักวิชาการโสตทัศนศึกษาชำนาญการพิเศษ ฝ่ายเทคโนโลยีการศึกษา สำนักวิทยบริการ มหาวิทยาลัยสงขลานครินทร์ วิทยาเขตปัตตานี

ผู้ทรงคุณวุฒิด้านเทคโนโลยีการศึกษา (ประเมินคุณภาพ เนื้อหา บทเรียนผ่านเครือข่ายอินเทอร์เน็ต และการจัดสภาพแวดล้อมใหม่การเรียนรู้)

1. ดร.สัมพันธ์ คงมาก อาจารย์สาขาวิชาเทคโนโลยีสารสนเทศและการสื่อสาร คณะวิทยาการสื่อสาร มหาวิทยาลัยสงขลานครินทร์ วิทยาเขตปัตตานี
2. ผู้ช่วยศาสตราจารย์ ดร.อศวิณ ศิลปะเมธากุล ผู้ช่วยศาสตราจารย์ภาควิชาการศึกษา คณะศึกษาศาสตร์ มหาวิทยาลัยสงขลานครินทร์ วิทยาเขตปัตตานี
3. นายพิเชษฐ เพียรเจริญ นักวิชาการโสตทัศนศึกษาชำนาญการพิเศษ ฝ่ายเทคโนโลยีการศึกษา สำนักวิทยบริการ มหาวิทยาลัยสงขลานครินทร์ วิทยาเขตปัตตานี

ผู้เชี่ยวชาญด้านวัดผล

1. อาจารย์จุฑา ธรรมชาติ อาจารย์ภาควิชาการวัดผลและประเมินผล คณะศึกษาศาสตร์ มหาวิทยาลัยสงขลานครินทร์ วิทยาเขตปัตตานี
2. ผู้ช่วยศาสตราจารย์ ดร.จำเนียร ฉุ่นประดับ ผู้ช่วยศาสตราจารย์ภาควิชาคณิตศาสตร์และวิทยาการคอมพิวเตอร์ คณะศึกษาศาสตร์และเทคโนโลยี มหาวิทยาลัยสงขลานครินทร์ วิทยาเขตปัตตานี



บันทึกข้อความ

ส่วนราชการ ภาควิชาเทคโนโลยีการศึกษา

โทร. ๑๖๕๓

ที่ มอ.๒๖๙/ว๕๑๑

วันที่ ๑๙ กันยายน ๒๕๕๕

เรื่อง ขอความอนุเคราะห์เป็นผู้เชี่ยวชาญพิจารณาเครื่องมือ

เรียน รายชื่อตามแนบ

ด้วยนายกฤษฎ์ คงสีพุ่ม นักศึกษาปริญญาโท สาขาวิชาเทคโนโลยีและสื่อสารการศึกษา คณะศึกษาศาสตร์ กำลังทำวิทยานิพนธ์ เรื่อง ผลการจัดสภาพแวดล้อมใหม่การเรียนรู้ในการพัฒนาสมรรถนะทางเทคโนโลยีการศึกษาแก่อาจารย์ มหาวิทยาลัยสงขลานครินทร์วิทยาเขตปัตตานี โดยมีผู้ช่วยศาสตราจารย์ ดร.วสันต์ อดิศักดิ์ เป็นอาจารย์ที่ปรึกษาหลัก และ ดร.สมพร ช่วยอารีย์ เป็นอาจารย์ที่ปรึกษาร่วม

ในการนี้ ภาควิชาเทคโนโลยีการศึกษา ได้เล็งเห็นว่าท่านเป็นผู้เชี่ยวชาญ มีความรู้ความสามารถ จึงใคร่ขอความอนุเคราะห์ท่านได้กรุณาเป็นผู้เชี่ยวชาญในการตรวจสอบเครื่องมือ ตลอดจนให้คำแนะนำและข้อเสนอแนะเกี่ยวกับเครื่องมือในการวิจัยครั้งนี้ตามแบบประเมินคุณภาพที่แนบมาพร้อมนี้เพื่อให้นักศึกษาจะได้นำไปปรับปรุงเครื่องมือให้ถูกต้องสมบูรณ์ต่อไป

จึงเรียนมาเพื่อโปรดพิจารณาอนุเคราะห์และขอขอบคุณเป็นอย่างสูงมา ณ โอกาสนี้

ขอแสดงความนับถือ

(นายวุทธิศักดิ์ โภชนกุล)
หัวหน้าภาควิชาเทคโนโลยีการศึกษา

สำเนาเดียวกันเรียน

1. อาจารย์กิตติศักดิ์ ณ พัทลุง อาจารย์ภาควิชาเทคโนโลยีการศึกษา คณะศึกษาศาสตร์ มหาวิทยาลัยสงขลานครินทร์ วิทยาเขตปัตตานี
2. นายบุญเลิศ จันทร์ไสย์ นักวิชาการศึกษานำานุกรพิเศษ คณะวิทยาศาสตร์และเทคโนโลยี มหาวิทยาลัยสงขลานครินทร์ วิทยาเขตปัตตานี
3. นายพิเชษฐ เพียรเจริญ นักวิชาการโสตทัศนศึกษาชำนาญการพิเศษ ฝ่ายเทคโนโลยีการศึกษา สำนักวิทยบริการ มหาวิทยาลัยสงขลานครินทร์ วิทยาเขตปัตตานี
4. อาจารย์จุฑา ธรรมชาติ อาจารย์ภาควิชาการวัดผลและประเมินผล คณะศึกษาศาสตร์ มหาวิทยาลัยสงขลานครินทร์ วิทยาเขตปัตตานี
5. ผู้ช่วยศาสตราจารย์ ดร. จำเนียร อุ่นประดับ ผู้ช่วยศาสตราจารย์ภาควิชาคณิตศาสตร์และวิทยาการคอมพิวเตอร์ คณะวิทยาศาสตร์และเทคโนโลยี มหาวิทยาลัยสงขลานครินทร์ วิทยาเขตปัตตานี

Prince of Songkla University
Pattani Campus



บันทึกข้อความ

ส่วนราชการ คณะศึกษาศาสตร์ ภาควิชาเทคโนโลยีการศึกษา

โทร. ๑๖๕๓

ที่ มอ.๒๖๙/ว๐๙๗

วันที่ ๒๘ กุมภาพันธ์ ๒๕๕๖

เรื่อง ขอความอนุเคราะห์ตอบแบบสอบถาม

เรียน

ด้วยนายภุชงค์ คงสีพุ่ม นักศึกษาปริญญาโท สาขาวิชาเทคโนโลยีและสื่อสารการศึกษา คณะศึกษาศาสตร์ กำลังทำวิจัยเรื่อง ผลการจัดสภาพแวดล้อมใหม่การเรียนรู้ในการพัฒนาสมรรถนะทางเทคโนโลยีทางการศึกษาแก่อาจารย์ มหาวิทยาลัยสงขลานครินทร์ วิทยาเขตปัตตานี โดยมี ผู้ช่วยศาสตราจารย์ ดร.วสันต์ อติศัพท์ เป็นอาจารย์ที่ปรึกษาหลัก และ ดร.สมพร ช่วยอารีย์ เป็นที่ปรึกษาร่วม

ในการนี้ภาควิชา ฯ จึงใคร่ขอความอนุเคราะห์ท่านตอบแบบสอบถามตามความเป็นจริง เพื่อประโยชน์ในการศึกษาข้อมูลและนำไปใช้ในการจัดสภาพแวดล้อมใหม่ทางการเรียนรู้ต่อไป พร้อมนำส่งแบบสอบถามมาที่ นายภุชงค์ คงสีพุ่ม ฝ่ายเทคโนโลยีทางการศึกษา สำนักวิทยบริการ โทร.๑๔๕๒ ทางตลาดนัดหนังสือ ภายในวันที่ ๑๕ มีนาคม ๒๕๕๖

จึงเรียนมาเพื่อโปรดพิจารณาอนุเคราะห์ตอบแบบสอบถาม ขอขอบพระคุณมา ณ โอกาสนี้

(ผู้ช่วยศาสตราจารย์ ดร.วสันต์ อติศัพท์)

รักษาการในตำแหน่งหัวหน้าภาควิชาเทคโนโลยีการศึกษา



บันทึกข้อความ

ส่วนราชการ คณะศึกษาศาสตร์ ภาควิชาเทคโนโลยีการศึกษา

โทร. ๑๖๕๓

ที่ มอ.๒๖๙/ว๐๕๕

วันที่ ๗ กุมภาพันธ์ ๒๕๕๗

เรื่อง ขออนุมัติคราะห์เป็นผู้ทรงคุณวุฒิตรวจสอบเครื่องมือ

เรียน รายชื่อตามแนบ

ด้วยนายเกษม คงสีพุด นักศึกษาปริญญาโท สาขาวิชาเทคโนโลยีและสื่อสารการศึกษา คณะศึกษาศาสตร์ กำลังทำวิจัยเรื่อง ผลการจัดสภาพแวดล้อมใหม่การเรียนรู้ในการพัฒนาสมรรถนะทางเทคโนโลยีการศึกษา แก่อาจารย์ มหาวิทยาลัยสงขลานครินทร์ วิทยาเขตปัตตานี โดยมี ผู้ช่วยศาสตราจารย์ ดร.วสันต์ อดิศักดิ์ เป็นอาจารย์ที่ปรึกษา นั้น

ในการนี้ภาควิชาฯ ได้พิจารณาเห็นว่าท่านเป็นผู้มีความรู้ความสามารถในเรื่องนี้เป็นอย่างดี จึงใคร่ขออนุมัติคราะห์ท่านเป็นผู้ทรงคุณวุฒิตรวจสอบคุณภาพเครื่องมือ เพื่อใช้เป็นแนวทางในการปรับปรุงการทำวิจัยต่อไป

จึงเรียนมาเพื่อโปรดพิจารณาอนุมัติคราะห์ ขอขอบพระคุณมา ณ โอกาสนี้

(ผู้ช่วยศาสตราจารย์ ดร.วสันต์ อดิศักดิ์)
หัวหน้าภาควิชาเทคโนโลยีการศึกษา

สำเนาเดียวกันเรียน

1. ดร.สัมพันธ์ คงมาก
อาจารย์คณะวิทยาการสื่อสาร มหาวิทยาลัยสงขลานครินทร์ วิทยาเขตปัตตานี
2. ผู้ช่วยศาสตราจารย์ ดร.อัศวิน ศิลปะเมธากุล
ผู้ช่วยศาสตราจารย์ คณะศึกษาศาสตร์ มหาวิทยาลัยสงขลานครินทร์ วิทยาเขตปัตตานี
3. นายพิเชษฐ เพียรเจริญ
นักวิชาการโสตทัศนศึกษาชำนาญการพิเศษ ฝ่ายเทคโนโลยีการศึกษา สำนักวิทยบริการ
มหาวิทยาลัยสงขลานครินทร์ วิทยาเขตปัตตานี

Prince of Songkla University
Pattani Campus



บันทึกข้อความ

ส่วนราชการ คณะศึกษาศาสตร์ ภาควิชาเทคโนโลยีการศึกษา

โทร. ๑๖๕๓

ที่ มอ.๒๖๘/ว๑๓๕

วันที่ ๑๑ มีนาคม ๒๕๕๗

เรื่อง ขออนุมัติครุภัณฑ์ในการทดลองสื่อ

เรียน

ด้วยนายกฤษฎ์ คงสีพุ่ม นักศึกษาระดับบัณฑิตศึกษา สาขาวิชาเทคโนโลยีและสื่อสารการศึกษา คณะศึกษาศาสตร์ กำลังทำวิจัยเรื่อง ผลการจัดสภาพแวดล้อมใหม่การเรียนรู้ในการพัฒนาสมรรถนะทางเทคโนโลยีทางการศึกษา แก่อาจารย์มหาวิทยาลัยสงขลานครินทร์ วิทยาเขตปัตตานี โดยมีผู้ช่วยศาสตราจารย์ ดร. วสันต์ อดิษฐ์ เป็นอาจารย์ที่ปรึกษา นั้น

ในการนี้ภาควิชา ฯ ได้พิจารณาเห็นว่าท่านเป็นผู้มีความรู้ความสามารถในเรื่องนี้เป็นอย่างดี จึงใคร่ขออนุมัติครุภัณฑ์ท่านในการทดลองสื่อในการทำวิจัย เพื่อใช้เป็นแนวทางในการปรับปรุงการทำวิจัยต่อไป

จึงเรียนมาเพื่อโปรดพิจารณาอนุมัติ ขอขอบพระคุณมา ณ โอกาสนี้

(ผู้ช่วยศาสตราจารย์ ดร.วสันต์ อดิษฐ์)

หัวหน้าภาควิชาเทคโนโลยีการศึกษา

Prince of Songkla University
Pattani Campus

ภาคผนวก ข
แบบประเมินความสอดคล้อง

แบบประเมินเครื่องมือการวิจัย

สิ่งที่ประเมิน : แบบสอบถามเพื่อการวิจัยเรื่อง ผลการจัดสภาพแวดล้อมใหม่การเรียนรู้ในการพัฒนา
สมรรถนะทางเทคโนโลยีการศึกษาแก่อาจารย์ มหาวิทยาลัยสงขลานครินทร์ วิทยาเขตปัตตานี

คำชี้แจง

กรรมการผู้เชี่ยวชาญแสดงความเห็นของท่านในแบบสอบถามการหาประสิทธิภาพโดยใส่เครื่องหมาย

(✓) ลงในช่องความคิดเห็นของท่านพร้อมข้อเสนอแนะที่เป็นประโยชน์ในการนำไปพิจารณาปรับปรุง

ต่อไป

ข้อ	รายการขอความคิดเห็น	ความคิดเห็น			ข้อเสนอแนะ
		เหมาะสม +1	ไม่แน่ใจ 0	ไม่เหมาะสม -1	
1	ความครอบคลุมของข้อคำถามเพื่อ ตอบสนองวัตถุประสงค์ของการวิจัย				
2	รูปแบบของข้อคำถามเหมาะสมกับ รูปแบบของวิธีการตอบคำถาม				
3	ภาษาที่ใช้ในคำชี้แจงการตอบ แบบสอบถามมีความชัดเจน				
4	ภาษาที่ใช้ในข้อคำถามมีความชัดเจน				
5	ภาษาที่ใช้ในข้อคำตอบให้เลือกตอบ มีความชัดเจน				
6	ปริมาณข้อคำถามมีความเหมาะสม				
7	การจัดวางหน้ากระดาษมีความ เหมาะสมและสวยงาม				
8	การจัดกลุ่มข้อคำถามมีความ เหมาะสม				
9	ส่วนประกอบที่สำคัญของ แบบสอบถามมีความครบถ้วน				
10	คุณภาพโดยรวมของแบบสอบถาม				

สิ่งที่จำเป็นต้องปรับปรุง (ถ้าไม่ปรับปรุงจะไม่สามารถนำแบบสอบถามไปใช้ได้)

.....
.....
.....
.....
.....
.....

สิ่งที่ควรปรับปรุง (ถ้าไม่ปรับปรุงก็ยังสามารถนำแบบสอบถามไปใช้ได้)

.....
.....
.....
.....
.....

อื่นๆ

.....
.....
.....
.....
.....

ลงชื่อ.....

(.....)

ผู้ประเมิน

...../...../.....

แบบสอบถามเพื่อการวิจัย

เรื่อง ผลการจัดสภาพแวดล้อมใหม่การเรียนรู้ในการพัฒนาสมรรถนะทางเทคโนโลยีการศึกษา

แก่อาจารย์ มหาวิทยาลัยสงขลานครินทร์ วิทยาเขตปัตตานี

วัตถุประสงค์ของแบบสอบถามชุดนี้

เพื่อสำรวจระดับความคิดเห็นเกี่ยวกับสมรรถนะทางเทคโนโลยีการศึกษาของอาจารย์ที่มีอยู่ในปัจจุบัน สมรรถนะทางเทคโนโลยีการศึกษาขั้นพื้นฐานที่ควรมีและสมรรถนะทางเทคโนโลยีการศึกษาที่ต้องการพัฒนา ผลสรุปที่ได้จากแบบสอบถามชุดนี้ ผู้วิจัยจะนำไปจัดสภาพแวดล้อมใหม่การเรียนรู้ในการพัฒนาสมรรถนะทางเทคโนโลยีการศึกษาแก่อาจารย์มหาวิทยาลัยสงขลานครินทร์ วิทยาเขตปัตตานีต่อไป

คำชี้แจง สำหรับผู้ตอบแบบสอบถาม

1. แบบสอบถามแบ่งออกเป็น 3 ตอน คือ
 - 1.1 ตอนที่ 1 ข้อมูลทั่วไปของผู้ตอบแบบสอบถาม
 - 1.2 ตอนที่ 2 ความคิดเห็นเกี่ยวกับสมรรถนะทางเทคโนโลยีการศึกษาของอาจารย์มหาวิทยาลัยสงขลานครินทร์ วิทยาเขตปัตตานี แบ่งเป็น 3 ส่วน

ส่วนที่ 1 สมรรถนะทางเทคโนโลยีการศึกษาของอาจารย์
มหาวิทยาลัยสงขลานครินทร์ วิทยาเขตปัตตานี ที่มีในปัจจุบัน

ส่วนที่ 2 สมรรถนะที่จำเป็นทางเทคโนโลยีการศึกษาของอาจารย์
มหาวิทยาลัยสงขลานครินทร์ วิทยาเขตปัตตานี ที่ควรมี

ส่วนที่ 3 สมรรถนะทางเทคโนโลยีการศึกษาของอาจารย์
มหาวิทยาลัยสงขลานครินทร์ วิทยาเขตปัตตานีที่ต้องการให้พัฒนาโดยการจัดสภาพแวดล้อมใหม่การเรียนรู้ผ่านระบบเครือข่าย

- 5.3 ตอนที่ 3 ข้อเสนอแนะเพิ่มเติม
2. แบบสอบถามฉบับนี้ใช้เพื่อศึกษาข้อมูลความต้องการในการพัฒนาสมรรถนะทางเทคโนโลยีการศึกษาของอาจารย์มหาวิทยาลัยสงขลานครินทร์ วิทยาเขตปัตตานีที่โดยการจัดสภาพแวดล้อมใหม่การเรียนรู้ผ่านระบบเครือข่าย โปรดตอบแบบสอบถามตามความเป็นจริง และให้เหตุผลในการเลือกตอบ เพื่อประโยชน์และคุณค่าของงานวิจัยเรื่องนี้

ตอนที่ 1 ข้อมูลทั่วไปของผู้ตอบแบบสอบถาม

1. เพศ ชาย หญิง
2. อายุปี
3. วุฒิกการศึกษา ปริญญาตรี ปริญญาโท ปริญญาเอก
4. ประสบการณ์ด้านการสอน
- 1-5 ปี 6-10 ปี 11- 19 ปี 20 ปี ขึ้นไป

5. คณะหน่วยงานที่ท่านสังกัด

- คณะมนุษยศาสตร์และสังคมศาสตร์ คณะรัฐศาสตร์
- คณะวิทยาการสื่อสาร คณะวิทยาศาสตร์และ
- คณะศิลปศาสตร์ คณะศึกษาศาสตร์
- วิทยาลัยอิสลามศึกษา

เทคโนโลยี

7. ท่านเคยศึกษาด้านเทคโนโลยีการศึกษามาก่อนหรือไม่

- เคย ไม่เคย

8. ขณะปฏิบัติหน้าที่ท่านเคยได้รับการอบรมด้านเทคโนโลยีการศึกษา หรือวิชาการที่เกี่ยวข้องบ้างหรือไม่

- เคย ไม่เคย

9. ขณะปฏิบัติหน้าที่ท่านเคยได้รับการศึกษาดูงานด้านเทคโนโลยีการศึกษา หรือวิชาการที่เกี่ยวข้องบ้างหรือไม่

- เคย ไม่เคย

10. ในหน่วยงานของท่าน มีหน่วยงานบริการด้านเทคโนโลยีการศึกษาหรือไม่

มี

ไม่มี

ตอนที่ 2 ความคิดเห็นเกี่ยวกับสมรรถนะทางเทคโนโลยีการศึกษาของอาจารย์
มหาวิทยาลัยสงขลานครินทร์ วิทยาเขตปัตตานี

ส่วนที่ 1 สมรรถนะทางเทคโนโลยีการศึกษาของอาจารย์
มหาวิทยาลัยสงขลานครินทร์ วิทยาเขตปัตตานี ที่มีในปัจจุบัน

ส่วนที่ 2 สมรรถนะที่จำเป็นทางเทคโนโลยีการศึกษาของอาจารย์
มหาวิทยาลัยสงขลานครินทร์ วิทยาเขตปัตตานี ที่ควรมี

ส่วนที่ 3 สมรรถนะทางเทคโนโลยีการศึกษาของอาจารย์
มหาวิทยาลัยสงขลานครินทร์ วิทยาเขตปัตตานี ที่ต้องการให้พัฒนาโดยการจัด
สภาพแวดล้อมใหม่การเรียนรู้ผ่านระบบเครือข่าย

Prince of Songkhla University
Pattani Campus

สมรรถนะทางเทคโนโลยี การศึกษา	ระดับความจำเป็น														
	สมรรถนะในปัจจุบัน					ความจำเป็นที่ควรมี					ความจำเป็นที่ต้องการพัฒนา				
	มากที่สุด	มาก	ปานกลาง	น้อย	น้อยที่สุด	มากที่สุด	มาก	ปานกลาง	น้อย	น้อยที่สุด	มากที่สุด	มาก	ปานกลาง	น้อย	น้อยที่สุด
1. การออกแบบและผลิตสื่อการสอน															
สิ่งพิมพ์ หนังสือ ตำรา เรียน เอกสารคำสอน															
รายการโทรทัศน์เพื่อ การศึกษา															
วีดิทัศน์															
วิทยุ เทปเสียง															
สื่อกราฟิก (ภาพนิ่ง การ์ตูน แผนภูมิ แผนภาพ กราฟ)															
อื่นๆ โปรดระบุ															

สมรรถนะทางเทคโนโลยี การศึกษา	ระดับความจำเป็น														
	สมรรถนะในปัจจุบัน					ความจำเป็นที่ควรมี					ความจำเป็นที่ต้องการพัฒนา				
	มากที่สุด	มาก	ปาน	น้อย	น้อยที่สุด	มากที่สุด	มาก	ปาน	น้อย	น้อยที่สุด	มากที่สุด	มาก	ปาน	น้อย	น้อยที่สุด
2. การใช้เครื่องมือไอทีสนับสนุน															
เครื่องคอมพิวเตอร์															
เครื่องฉายข้ามศีรษะ															
เครื่องฉายแบบ (เครื่องวีซอลไลเซอร์)															
เครื่องฉายสไลด์															
เครื่องฉายโปรเจคเตอร์															
เครื่องขยายเสียง															
เครื่องพิมพ์															
เครื่องสแกนเนอร์															
กล้องถ่ายภาพ															
เครื่อง Smart Board															
เครื่องเลเซอร์พ้อยเตอร์															
เครื่องเล่น DVD,VCD,CD															
เครื่องรับวิทยุ															
เครื่องรับโทรทัศน์															

สมรรถนะทางเทคโนโลยี การศึกษา	ระดับความจำเป็น														
	สมรรถนะในปัจจุบัน					ความจำเป็นที่ควรมี					ความจำเป็นที่ต้องการพัฒนา				
	มากที่สุด	มาก	ปานกลาง	น้อย	น้อยที่สุด	มากที่สุด	มาก	ปานกลาง	น้อย	น้อยที่สุด	มากที่สุด	มาก	ปานกลาง	น้อย	น้อยที่สุด
3. ด้านคอมพิวเตอร์															
Microsoft Windows															
Mac Os															
Unix															
Linux															
การใช้งานประมวลผล คำ เช่น Microsoft Word															
การใช้โปรแกรมตาราง คำนวณ เช่น Microsoft Excel															
การใช้โปรแกรมนำเสนอ ผลงาน เช่น Microsoft PowerPoint															
การใช้โปรแกรม ฐานข้อมูล เช่น Microsoft Access															
การใช้โปรแกรมงาน พิมพ์ต่างๆ เช่น Adobe InDesign															

สมรรถนะทางเทคโนโลยี การศึกษา	ระดับความจำเป็น														
	สมรรถนะในปัจจุบัน					ความจำเป็นที่ควรมี					ความจำเป็นที่ต้องการพัฒนา				
	มากที่สุด	มาก	ปานกลาง	น้อย	น้อยที่สุด	มากที่สุด	มาก	ปานกลาง	น้อย	น้อยที่สุด	มากที่สุด	มาก	ปานกลาง	น้อย	น้อยที่สุด
การใช้โปรแกรมในการ ตกแต่งรูปภาพ เช่น Adobe Photoshop															
การใช้โปรแกรมเขียน โฮมเพจ เช่น Adobe Dreamweaver															
การใช้โปรแกรม Antivirus															
ใช้ Search Engine ใน การค้นหาข้อมูลเช่น Google ,Yahoo															
พิมพ์ข้อมูลออกจากเน็ต ได้ทางเครื่องพิมพ์															
บันทึกข้อมูลจาก อินเทอร์เน็ตลงเครื่องได้															
ใช้ FTP (File Transfer Protocol) เพื่อถ่ายโอน ข้อมูล															
สนทนาออนไลน์ (Chat)															

สมรรถนะทางเทคโนโลยี การศึกษา	ระดับความจำเป็น														
	สมรรถนะในปัจจุบัน					ความจำเป็นที่ควรมี					ความจำเป็นที่ต้องการพัฒนา				
	มากที่สุด	มาก	ปานกลาง	น้อย	น้อยที่สุด	มากที่สุด	มาก	ปานกลาง	น้อย	น้อยที่สุด	มากที่สุด	มาก	ปานกลาง	น้อย	น้อยที่สุด
4. การจัดการการเรียนการสอนโดยการใช้ห้องเรียนเสมือน															
การสมัครและใช้งาน															
การสร้างรายวิชาใหม่															
การใส่เนื้อหาบทเรียน แบบข้อความ															
การใส่เนื้อหาบทเรียน แบบสื่อประสม															
การกำหนดสิทธิ์การเข้า ใช้ของผู้เรียน															
การสร้างแบบฝึกหัดและ ทดสอบ															
อื่นๆ โปรดระบุ															

ตอนที่ 3 ข้อเสนอแนะเพิ่มเติม

.....

.....

.....

.....

.....

ตอนที่ 4 สถานการณ์ปัญหาทางด้านเทคโนโลยีการศึกษาที่ท่านเคยเจอ

.....

.....

.....

.....

.....

.....

.....

.....

.....

.....

.....

.....

.....

.....

.....

.....

.....

.....

.....

.....

.....

.....

.....

ผู้วิจัยขอขอบพระคุณในความกรุณาของอาจารย์ทุกท่านที่ได้สละเวลาในการตอบแบบสอบถาม
เพื่อการวิจัยในครั้งนี้

กฤษฎี คงสีพุ่ม
นักศึกษาระดับบัณฑิตศึกษา
สาขาวิชาเทคโนโลยีและสื่อสารการศึกษา

ตารางที่ 12 แสดงการหาค่าดัชนีความสอดคล้องระหว่างแบบสอบถามกับวัตถุประสงค์ในการสอบถาม

รายการขอความคิดเห็น	ผู้เชี่ยวชาญคนที่					รวม	ดัชนีความสอดคล้อง (IOC)
	1	2	3	4	5		
1. ความครอบคลุมของข้อความเพื่อตอบวัตถุประสงค์ของการวิจัย	+1	+1	+1	+1	+1	5	1
2. รูปแบบของข้อความเหมาะสมกับรูปแบบของวิธีการตอบคำถาม	+1	+1	+1	+1	+1	5	1
3. ภาษาที่ใช้ในคำชี้แจงการตอบแบบสอบถามมีความชัดเจน	+1	+1	+1	+1	+1	5	1
4. ภาษาที่ใช้ในข้อความมีความชัดเจน	+1	+1	+1	+1	+1	5	1
5. ภาษาที่ใช้ในข้อความตอบให้เลือกตอบมีความชัดเจน	+1	+1	+1	+1	+1	5	1
6. ปริมาณข้อความมีความเหมาะสม	0	+1	0	+1	+1	3	0.6
7. การจัดวางหน้ากระดาษมีความเหมาะสมและสวยงาม	+1	+1	0	+1	+1	4	0.8
8. การจัดกลุ่มข้อความมีความเหมาะสม	+1	+1	+1	+1	+1	5	1
9. ส่วนประกอบที่สำคัญของแบบสอบถามมีความครบถ้วน	+1	+1	+1	+1	0	4	0.8
10. คุณภาพโดยรวมของแบบสอบถาม	+1	+1	+1	+1	+1	5	1

แบบประเมินความสอดคล้องของแบบทดสอบวัดผลสัมฤทธิ์ทางการเรียน

ชื่อเรื่องวิทยานิพนธ์

ผลการจัดสภาพแวดล้อมใหม่การเรียนรู้ในการพัฒนาสมรรถนะทางเทคโนโลยีทางการศึกษาแก่
อาจารย์ มหาวิทยาลัยสงขลานครินทร์ วิทยาเขตปัตตานี

วัตถุประสงค์การวิจัย

การวิจัยครั้งนี้ ผู้วิจัยมีวัตถุประสงค์ดังนี้

1. เพื่อศึกษาสมรรถนะที่จำเป็นและต้องการพัฒนาทางด้านเทคโนโลยีทางการศึกษาของ
อาจารย์ มหาวิทยาลัยสงขลานครินทร์ วิทยาเขตปัตตานี
2. เพื่อสร้างสภาพแวดล้อมใหม่การเรียนรู้ในการพัฒนาสมรรถนะทางเทคโนโลยีการศึกษา
แก่อาจารย์มหาวิทยาลัยสงขลานครินทร์ วิทยาเขตปัตตานี
3. เพื่อศึกษาเปรียบเทียบผลสัมฤทธิ์ทางการเรียนของอาจารย์ ที่เรียนผ่านบทเรียน
เครือข่ายที่พัฒนาโดยการจัดสภาพแวดล้อมใหม่การเรียนรู้ในการพัฒนาสมรรถนะทางเทคโนโลยี
การศึกษา แก่อาจารย์มหาวิทยาลัยสงขลานครินทร์ วิทยาเขตปัตตานี
4. เพื่อศึกษาความพึงพอใจของอาจารย์ มหาวิทยาลัยสงขลานครินทร์ วิทยาเขตปัตตานี ที่
มีต่อการจัดสภาพแวดล้อมใหม่ทางการเรียนรู้ในการพัฒนาสมรรถนะทางด้านเทคโนโลยีการศึกษา

คำชี้แจงในการประเมิน

ส่วนที่ 1 ข้อมูลเกี่ยวกับผู้เชี่ยวชาญ

ชื่อ.....นามสกุล.....

ตำแหน่ง.....

สถานที่ทำงาน.....

ส่วนที่ 2

แบบประเมินนี้สร้างขึ้นเพื่อสอบถามความคิดเห็นของท่านเกี่ยวกับความสอดคล้องของวัตถุประสงค์กับ
แบบทดสอบวัดผลสัมฤทธิ์ทางการเรียน โดยการจัดสภาพแวดล้อมใหม่การเรียนรู้ในการพัฒนาสมรรถนะ
ทางเทคโนโลยีทางการศึกษาแก่อาจารย์ มหาวิทยาลัยสงขลานครินทร์ วิทยาเขตปัตตานี ในเรื่องระบบส่ง
เอกสารคำสอน

กรุณาแสดงความคิดเห็นของท่านเกี่ยวกับความสอดคล้องของแบบทดสอบวัดผลสัมฤทธิ์ทางการเรียน โดยทำเครื่องหมาย ✓ ลงในช่องดัชนีความสอดคล้องดังนี้ คือ

- +1 เมื่อท่านแน่ใจว่า ข้อคำถามสอดคล้องกับจุดประสงค์การเรียนรู้
 0 เมื่อท่านไม่แน่ใจว่า ข้อคำถามสอดคล้องกับจุดประสงค์การเรียนรู้
 -1 เมื่อท่านแน่ใจว่า ข้อคำถามไม่สอดคล้องกับจุดประสงค์การเรียนรู้

จุดประสงค์การเรียนรู้	ข้อสอบ	ดัชนีความสอดคล้อง		
		+1	0	-1
1. อาจารย์สามารถบอกลักษณะ ของเอกสารคำสอนที่สามารถจัดส่งมาผลิตที่ฝ่ายเทคโนโลยีทางการศึกษาได้	1. ข้อใดคือความหมายของเอกสารคำสอนที่สามารถจัดส่งมาผลิตที่ฝ่ายเทคโนโลยีทางการศึกษาได้ถูกต้อง ก. เอกสารและสิ่งพิมพ์ที่นำไปแจกนักศึกษาปริญญาตรี ข. เอกสารที่อาจารย์ผู้สอนเรียบเรียงขึ้น รวมถึงแบบฝึกหัด ค. ตำราหรือหนังสือที่ผู้อื่นแต่งขึ้นมา ง. ถูกทุกข้อ			
1. อาจารย์สามารถบอกลักษณะ ของเอกสารคำสอนที่สามารถจัดส่งมาผลิตที่ฝ่ายเทคโนโลยีทางการศึกษาได้	2. เอกสารที่อาจารย์ผู้สอนเรียบเรียงขึ้นเองมีการกำหนดจำนวนของต้นฉบับไว้จำนวนเท่าใด ก. ไม่จำกัดจำนวนของต้นฉบับ ข. ได้ไม่เกิน 20 หน้า ค. ได้ไม่เกิน 50 หน้า ง. ได้ไม่เกิน 100 หน้า			
1. อาจารย์สามารถบอกลักษณะ ของเอกสารคำสอนที่สามารถจัดส่งมาผลิตที่ฝ่ายเทคโนโลยีทางการศึกษาได้	3. ในแต่ละรายวิชา ต่อภาคการศึกษา อาจารย์สามารถส่งผลิตต้นฉบับจากหนังสือและตำราที่ผู้อื่นแต่งได้ไม่เกินจำนวนกี่หน้า ก. ได้ไม่เกิน 20 หน้า ข. ได้ไม่เกิน 40 หน้า ค. ได้ไม่เกิน 60 หน้า ง. ได้ไม่เกิน 80 หน้า			

จุดประสงค์การเรียนรู้	ข้อสอบ	ดัชนีความ สอดคล้อง		
		+1	0	-1
2. อาจารย์สามารถอธิบายหลักในการส่งเอกสารคำสอนได้	4. หากอาจารย์ต้องการเอกสารคำสอนอาจารย์ต้องส่งเอกสารคำสอนล่วงหน้ากี่วัน ก. 1 วันทำการ ข. 2 วันทำการ ค. 3 วันทำการ ง. 4 วันทำการ			
3. อาจารย์สามารถบอกช่องทางในการส่งเอกสารคำสอนได้	5. ช่องทางในการจัดส่งเอกสารคำสอนสามารถส่งได้ทางช่องทางใดบ้าง ก. ส่งตลาดนัดหนังสือ ข. มาส่งด้วยตนเอง ค. ส่งด้วยระบบออนไลน์ ง. ถูกทุกข้อ			
3. อาจารย์สามารถบอกช่องทางในการส่งเอกสารคำสอนได้	6. ช่องทางใดเป็นช่องทางในการส่งเอกสารคำสอนออนไลน์ ก. http://copyprint.oas.psu.ac.th/doc ข. http://laserprint.oas.psu.ac.th/doc ค. http://multifunction.oas.psu.ac.th/doc ง. http://sheetonline.oas.psu.ac.th/doc			
3. อาจารย์สามารถบอกช่องทางในการส่งเอกสารคำสอนได้	7. ระบบการส่งเอกสารด้วยช่องทางการส่งมากับตลาดนัดหนังสือมายังฝ่ายเทคโนโลยีทางการศึกษาวันละ กี่เวลา เวลาใดบ้าง ก. 1 เวลา เวลา 10.30 น. ข. 1 เวลา เวลา 14.30 น. ค. 2 เวลา เวลา 10.30 น. และ เวลา 14.30 น. ง. 2 เวลา เวลา 12.00 น. และ เวลา 15.00 น.			

จุดประสงค์การเรียนรู้	ข้อสอบ	ดัชนีความ สอดคล้อง		
		+1	0	-1
3. อาจารย์สามารถบอก ระบบการผลิตเอกสาร คำสอนได้	8. ระบบการผลิตเอกสารคำสอนมีการผลิตด้วยเครื่องใดบ้าง ก. Copy Print และ Multifunction ข. Copy Print และ Laser Print ค. Multifunction และ ถ่ายเอกสาร ง. Multifunction และ Laser Print			
4. อาจารย์สามารถ อธิบายการจัดหน้า เอกสารคำสอนได้	9. หลักการเลือกแบบตัวพิมพ์ควรคำนึงถึงหลักการใดบ้าง ก. ผู้อ่านสามารถอ่านได้สะดวก ข. สะดวกแก่เทคนิคการพิมพ์ ค. ประหยัดเนื้อที่ของกระดาษในการพิมพ์ ง. ถูกทุกข้อ			
4. อาจารย์สามารถ อธิบายการจัดหน้า เอกสารคำสอนได้	10. การกำหนดขนาดของตัวอักษรสำหรับนิสิต นักศึกษา คือข้อใด ก. 30 – 36 พอยต์ ข. 25 – 30 พอยต์ ค. 20 – 25 พอยต์ ง. 14 -16 พอยต์			
4. อาจารย์สามารถ อธิบายการจัดหน้า เอกสารคำสอนได้	11. ตัวอักษรสูง 1 ไพก์้า มีขนาด กี่พอยท์ ก. 6 พอยต์ ข. 12 พอยต์ ค. 18 พอยต์ ง. 24 พอยต์			
4. อาจารย์สามารถ อธิบายการจัดหน้า เอกสารคำสอนได้	12. ตัวอักษรสูง 1 นิ้ว มีขนาด กี่พอยท์ ก. 16 พอยต์ ข. 72 พอยต์ ค. 48 พอยต์ ง. 24 พอยต์			

จุดประสงค์การเรียนรู้	ข้อสอบ	ดัชนีความ สอดคล้อง		
		+1	0	-1
4. อาจารย์สามารถอธิบายเงื่อนไขในการในส่งเอกสารคำสอนได้	13. ในการส่งเอกสารคำสอนออนไลน์อาจารย์ต้องส่งล่วงหน้าอย่างน้อยกี่วัน ก. 1 วันทำการ ข. 3 วันทำการ ค. 5 วันทำการ ง. 7 วันทำการ			
4. อาจารย์สามารถอธิบายเงื่อนไขในการในส่งเอกสารคำสอนได้	14. เอกสารในข้อใดอาจารย์ต้องส่งทำที่คณะ ก. หนังสือ ตำรา ข. โครงการสอน ประมวลการสอน ค. แบบฝึกหัด ง. เอกสารที่อาจารย์เรียบเรียงขึ้น			
5. อาจารย์สามารถบอกประโยชน์สำหรับการแปลงเอกสารเป็น PDF ได้	15. ข้อใดเป็นประโยชน์ในการทำเอกสารแบบ PDF ก. เอกสารเหมือนต้นฉบับ ข. เอกสารไม่ผิดเพี้ยนจากต้นฉบับ ค. เอกสารมีคุณภาพสูง ง. ถูกทุกข้อ			

ตาราง 13 ตารางการหาค่าดัชนีความสอดคล้องระหว่างข้อคำถามกับวัตถุประสงค์การเรียนรู้ของ
แบบทดสอบวัดผลสัมฤทธิ์ทางการเรียน

ข้อที่	ผู้เชี่ยวชาญคนที่			รวม	ดัชนีความสอดคล้อง (IOC)
	1	2	3		
1	+1	+1	+1	3	1
2	+1	+1	+1	3	1
3	+1	+1	+1	3	1
4	+1	+1	+1	3	1
5	+1	+1	+1	3	1
6	+1	+1	+1	3	1
7	+1	+1	+1	3	1
8	+1	+1	+1	3	1
9	+1	+1	+1	3	1
10	0	+1	+1	2	0.67
11	-1	+1	+1	2	0.67
12	+1	+1	+1	3	1
13	+1	+1	+1	3	1
14	+1	+1	+1	3	1
15	+1	+1	+1	3	1

แบบประเมินคุณภาพบทเรียนผ่านเครือข่ายอินเทอร์เน็ตที่จัดสภาพแวดล้อมใหม่การเรียนรู้ในการพัฒนาสมรรถนะทางเทคโนโลยีการศึกษาแก่อาจารย์ มหาวิทยาลัยสงขลานครินทร์ วิทยาเขตปัตตานี

ชื่อเรื่องวิทยานิพนธ์ ผลการจัดสภาพแวดล้อมใหม่การเรียนรู้ในการพัฒนาสมรรถนะทางเทคโนโลยีการศึกษาแก่อาจารย์ มหาวิทยาลัยสงขลานครินทร์ วิทยาเขตปัตตานี

วัตถุประสงค์การวิจัย

การวิจัยครั้งนี้ ผู้วิจัยมีวัตถุประสงค์ดังนี้

1. เพื่อศึกษาสมรรถนะที่จำเป็นและต้องการพัฒนาทางด้านเทคโนโลยีทางการศึกษาของอาจารย์ มหาวิทยาลัยสงขลานครินทร์ วิทยาเขตปัตตานี
2. เพื่อสร้างสภาพแวดล้อมใหม่การเรียนรู้ในการพัฒนาสมรรถนะทางเทคโนโลยีการศึกษาแก่อาจารย์ มหาวิทยาลัยสงขลานครินทร์ วิทยาเขตปัตตานี
3. เพื่อศึกษาเปรียบเทียบผลสัมฤทธิ์ทางการเรียนของอาจารย์ ที่เรียนผ่านบทเรียนเครือข่ายที่พัฒนาโดยการจัดสภาพแวดล้อมใหม่การเรียนรู้ในการพัฒนาสมรรถนะทางเทคโนโลยีการศึกษา แก่อาจารย์ มหาวิทยาลัยสงขลานครินทร์ วิทยาเขตปัตตานี
4. เพื่อศึกษาความพึงพอใจของอาจารย์ มหาวิทยาลัยสงขลานครินทร์ วิทยาเขตปัตตานี ที่มีต่อการจัดสภาพแวดล้อมใหม่ทางการเรียนรู้ในการพัฒนาสมรรถนะทางด้านเทคโนโลยีการศึกษา

เนื้อหา เรื่อง การออกแบบและผลิตสื่อการสอน ประเภท สื่อเอกสารประกอบคำสอน
คำชี้แจงในการประเมิน

ส่วนที่ 1 ข้อมูลเกี่ยวกับผู้เชี่ยวชาญ

ชื่อ.....นามสกุล.....

ตำแหน่ง.....

สถานที่ทำงาน.....

ส่วนที่ 2 คำอธิบาย

ให้ท่านทำเครื่องหมาย / ลงในช่องหนึ่งช่องใดที่ตรงกับความคิดเห็นของท่าน ในแต่ละหัวข้อการประเมิน หลังจากที่ท่านได้ตรวจสอบคุณภาพการจัดสภาพแวดล้อมใหม่การเรียนรู้ในการพัฒนาสมรรถนะทางเทคโนโลยีการศึกษาแก่อาจารย์ มหาวิทยาลัยสงขลานครินทร์ วิทยาเขตปัตตานี โดยใช้ URL และ USER ตามที่กำหนดให้ดังนี้

<http://alltanee.com/krismodel>

ชื่อผู้ใช้ :

รหัสผ่าน :

ขอแสดงความนับถือ

(นายกฤษฎ์ คงสีพุด)

นักศึกษาปริญญาโท สาขาเทคโนโลยีและสื่อสารการศึกษา

แบบแสดงความคิดเห็นของผู้เชี่ยวชาญด้านสื่อ

จัดสภาพแวดล้อมใหม่การเรียนรู้ในการพัฒนาสมรรถนะทางเทคโนโลยีการศึกษาแก่อาจารย์
มหาวิทยาลัยสงขลานครินทร์ วิทยาเขตปัตตานี

ด้านคุณลักษณะของสื่อบนเครือข่าย (Web-based learning)

1. สื่อบนเครือข่ายมีความเหมาะสมของการวางรูปแบบหน้าจอ ที่ช่วยให้อาจารย์ค้นหาสารสนเทศ
ได้ง่ายและตรงตามความต้องการ

() สอดคล้อง

() ไม่สอดคล้อง

เพราะ

.....

.....

2. การใช้รูปแบบสัญลักษณ์ (Icon) ที่คงที่ ช่วยให้สามารถเข้าถึงข้อมูลที่ต้องการและทำให้ไม่เกิด
ความสับสน

() สอดคล้อง

() ไม่สอดคล้อง

เพราะ

.....

.....

3. การเชื่อมโยง (Link) สามารถเข้าถึงสารสนเทศต่างๆ ทั้งภายในและภายนอกสิ่งแวดล้อมทางการ
เรียนรู้ได้ง่ายและตรงตามความต้องการในการเรียนรู้

() สอดคล้อง

() ไม่สอดคล้อง

เพราะ

.....

.....

4. การสนทนา (Post) ผ่านเครือข่าย (Web) มีความรวดเร็วและง่ายต่อการใช้

() สอดคล้อง

() ไม่สอดคล้อง

เพราะ

.....

.....

5. ภาพที่ใช้มีความสอดคล้องกับเนื้อหาและช่วยส่งเสริมการเรียนรู้

() สอดคล้อง

() ไม่สอดคล้อง

เพราะ

.....

.....

6. ขนาดของตัวอักษรที่ใช้มีความสอดคล้องกับเนื้อหาและช่วยส่งเสริมการเรียนรู้

() สอดคล้อง

() ไม่สอดคล้อง

เพราะ

.....

.....

สิ่งที่ควรแก้ไขปรับปรุง

.....

.....

.....

.....

.....

.....

.....

.....

.....

.....

(ลงชื่อ).....ผู้เชี่ยวชาญด้านสื่อบนเครือข่าย
(.....)

ตำแหน่ง.....

แบบแสดงความคิดเห็นของผู้เชี่ยวชาญด้านเนื้อหา

จัดสภาพแวดล้อมใหม่การเรียนรู้ในการพัฒนาสมรรถนะทางเทคโนโลยีการศึกษาแก่อาจารย์
มหาวิทยาลัยสงขลานครินทร์ วิทยาเขตปัตตานี

1. ปริมาณเนื้อหาที่จัดไว้ในแหล่งเรียนรู้สามารถนำไปใช้ในการแก้ปัญหาได้อย่างเพียงพอ

() สอดคล้อง () ไม่สอดคล้อง

เพราะ

.....
.....

2. เนื้อหามีความง่ายเหมาะสมกับระดับของผู้เรียน

() สอดคล้อง () ไม่สอดคล้อง

เพราะ

.....
.....

3. เนื้อหาครอบคลุมจุดประสงค์ของการเรียนรู้

() สอดคล้อง () ไม่สอดคล้อง

เพราะ

.....
.....

4. เนื้อหามีความกระชับรัด เป็นลำดับขั้นและง่ายต่อการทำความเข้าใจ

() สอดคล้อง () ไม่สอดคล้อง

เพราะ

.....
.....

สิ่งที่ควรแก้ไขปรับปรุง

.....
.....
.....

(ลงชื่อ).....ผู้เชี่ยวชาญด้านสื่อด้านเนื้อหา
(.....)

ตำแหน่ง.....

Prince of Songkla University
Pattani Campus

แบบแสดงความคิดเห็นของผู้เชี่ยวชาญด้านการจัดสิ่งแวดล้อมทางการเรียนรู้

จัดสภาพแวดล้อมใหม่การเรียนรู้ในการพัฒนาสมรรถนะทางเทคโนโลยีการศึกษาแก่อาจารย์

มหาวิทยาลัยสงขลานครินทร์ วิทยาเขตปัตตานี

1. สถานการณ์ปัญหา (Problem base) ชักนำให้เข้าสู่บริบทการเรียนรู้และกระตุ้นให้ค้นหาคำตอบ

() สอดคล้อง () ไม่สอดคล้อง

เพราะ

.....

2. สถานการณ์ปัญหา (Problem base) ช่วยกระตุ้นให้ผู้เรียนเกิดความอยากรู้ในสถานการณ์ปัญหานั้นๆ

() สอดคล้อง () ไม่สอดคล้อง

เพราะ

.....

3. สถานการณ์ปัญหา (Problem base) ช่วยกระตุ้นให้ผู้เรียนเชื่อมโยงประสบการณ์ และทักษะที่เกี่ยวข้องกับการแก้ปัญหาไปใช้ในเหตุการณ์จริงได้

() สอดคล้อง () ไม่สอดคล้อง

เพราะ

.....

4. แหล่งเรียนรู้ในสิ่งแวดล้อมทางการเรียนรู้ สนับสนุนข้อมูลเนื้อหาสาระ ให้ผู้เรียนสามารถค้นพบคำตอบ หรือข้อความรู้ที่ใช้ในการแก้ปัญหา

() สอดคล้อง () ไม่สอดคล้อง

เพราะ

.....

5. เครื่องมือทางการเรียนรู้ กระตุ้นให้ผู้เรียนเกิดความเข้าใจที่ลึกซึ้งในการเรียนและสนับสนุนกระบวนการแก้ปัญหา

() สอดคล้อง

() ไม่สอดคล้อง

เพราะ

.....

.....

6. ฐานความช่วยเหลือ ช่วยให้ผู้เรียนสามารถคิดแก้ปัญหาได้

() สอดคล้อง

() ไม่สอดคล้อง

เพราะ

.....

.....

7. การโต้ตอบระหว่างผู้เรียนด้วยกันเองหรือผู้เชี่ยวชาญ ผ่านเครือข่าย ช่วยส่งเสริมการขยายแนวคิดและกระตุ้นผู้เรียนในการเรียนรู้

() สอดคล้อง

() ไม่สอดคล้อง

เพราะ

.....

.....

สิ่งที่ควรแก้ไขปรับปรุง

.....

.....

.....

.....

(ลงชื่อ).....ผู้เชี่ยวชาญด้านการจัดสิ่งแวดล้อมใหม่การเรียนรู้
(.....)

ตำแหน่ง.....

ตาราง 14 ตารางการหาค่าดัชนีความสอดคล้องของเว็บการจัดสภาพแวดล้อมใหม่การเรียนรู้ในแต่ละด้าน

ข้อที่	ผู้เชี่ยวชาญคน ที่			รวม	ดัชนีความสอดคล้อง (IOC)
	1	2	3		
ด้านคุณลักษณะของสื่อบนเครือข่าย (Web-base learning)					
ข้อ 1	+1	+1	+1	3	1
ข้อ 2	+1	-1	+1	2	0.67
ข้อ 3	+1	+1	+1	3	1
ข้อ 4	+1	+1	+1	3	1
ข้อ 5	+1	+1	+1	3	1
ข้อ 6	+1	+1	+1	3	1
ด้านเนื้อหา					
ข้อ 1	+1	+1	+1	3	1
ข้อ 2	+1	+1	+1	3	1
ข้อ 3	+1	+1	+1	3	1
ข้อ 4	+1	+1	+1	3	1
ด้านการจัดสิ่งแวดล้อมใหม่ทางการเรียนรู้					
ข้อ 1	+1	+1	+1	3	1
ข้อ 2	+1	+1	+1	3	1
ข้อ 3	+1	+1	+1	3	1
ข้อ 4	+1	+1	+1	3	1
ข้อ 5	+1	+1	+1	3	1
ข้อ 6	+1	+1	+1	3	1
ข้อ 7	+1	+1	+1	3	1

ภาคผนวก ค

ค่าความยากง่าย (P) ค่าอำนาจจำแนก (D)

และค่าความเชื่อมั่นของแบบทดสอบวัดผลสัมฤทธิ์ทางการเรียน

ตาราง 15 แสดงค่าความยาก (P) และค่าอำนาจจำแนก (D) ของข้อสอบวัดผลสัมฤทธิ์ทางการเรียน

ข้อที่	ดัชนีความยากง่าย (P)	ดัชนีอำนาจจำแนก (D)
1.	.79	0.07
2.	.70	0.20
3.	.70	0.00
4.	.75	0.07
5.	.77	0.20
6.	.33	0.13
7.	.20	0.07
8.	.79	0.07
9.	.75	0.07
10.	.79	0.00
11.	.85	0.33
12.	.73	0.40
13.	.73	0.60
14.	.73	0.27
15.	.60	0.53

ภาคผนวก ง

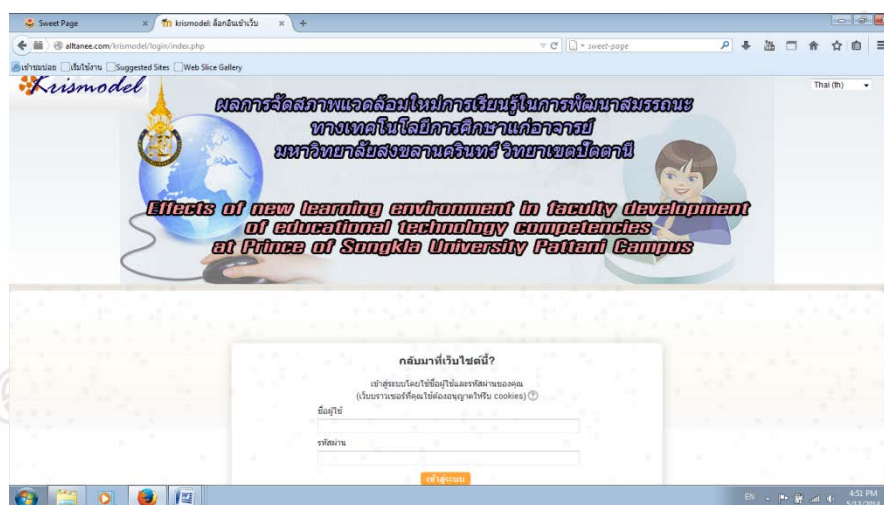
แสดงการเข้าใช้งานบทเรียนบนเครือข่าย

ในการจัดสภาพแวดล้อมใหม่การเรียนรู้ ในการพัฒนาสมรรถนะทางด้านเทคโนโลยี

การศึกษาแก่อาจารย์ มหาวิทยาลัยสงขลานครินทร์ วิทยาเขตปัตตานี

**เอกสารประกอบการใช้บทเรียนบนเครือข่าย
ที่จัดสภาพแวดล้อมใหม่การเรียนรู้ในการพัฒนาสมรรถนะทางเทคโนโลยีการศึกษาแก่อาจารย์
มหาวิทยาลัยสงขลานครินทร์ วิทยาเขตปัตตานี**

1. การเข้าใช้งานบทเรียนบนเครือข่ายสามารถเข้าใช้งานโดยการเข้าสู่ระบบโดยเข้าใช้งานได้ที่เว็บไซต์ <http://alltanee.com/krismodel>
2. สามารถ Login เข้าสู่ระบบได้ที่หน้าแรกของเว็บไซต์



ภาพที่ 1 แสดงหน้าแรกของเว็บไซต์ในการ Login เข้าสู่ระบบ

จากภาพที่ 1 อาจารย์สามารถ Login เข้าสู่ระบบโดยการใช้ชื่อผู้ใช้งานและรหัสผ่านที่ได้รับจาก Admin ทำการ Login ผ่านระบบ

3. เมื่อจาก Login เข้าสู่ระบบได้แล้วอาจารย์จะสามารถเข้าสู่หน้าความเป็นมาของการวิจัยดังแสดงในภาพที่ 2



ภาพที่ 2 แสดงความเป็นมาในการทำวิจัย

จากภาพที่ 2 อาจารย์สามารถอ่านความเป็นมาของการวิจัยได้เพื่อเป็นประโยชน์ในการเข้าเรียนบทเรียนนี้ต่อไป

4. ขั้นต่อไปให้อาจารย์อ่านคำชี้แจงบทเรียนดังแสดงในภาพที่ 3

คำชี้แจงบทเรียน

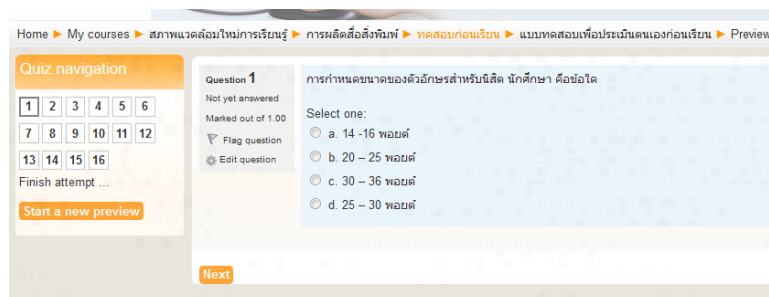
คำชี้แจงการใช้บทเรียน

บทเรียนนี้เป็นบทเรียนต้นแบบในการพัฒนาสิ่งแวดล้อมใหม่การเรียนรู้

1. ให้อาจารย์ทำแบบทดสอบก่อนเรียนและปฏิบัติภารกิจการเรียนรู้
2. ให้อาจารย์ศึกษากรณีปัญหาและปฏิบัติตามภารกิจการเรียนรู้
3. ให้อาจารย์ศึกษารานความช่วยเหลือในกรณีที่อาจารย์ไม่สามารถแก้ปัญหาได้
4. ให้อาจารย์ศึกษาจากแหล่งความรู้เพิ่มเติม และปฏิบัติ ตามภารกิจที่ได้รับมอบหมาย
5. อาจารย์สามารถสร้างชุมชนแห่งการเรียนรู้ ร่วมมือการแก้ปัญหาและสามารถปรึกษาผู้เชี่ยวชาญได้ เพื่อทำภารกิจให้สำเร็จ

ภาพที่ 3 แสดงคำชี้แจงบทเรียน

5. ขั้นต่อไปให้อาจารย์ทำข้อสอบก่อนเรียนเพื่อทดสอบความรู้ก่อนเรียนดังแสดงตัวอย่างในภาพที่ 4



ภาพที่ 4 แสดงข้อสอบก่อนเรียน

ให้อาจารย์ทำข้อสอบก่อนเรียนโดยการเลือกตอบคำตอบที่อาจารย์มีความเห็นว่าถูกต้องและกด Next เพื่อทำข้อสอบข้อต่อไปจนครบทุกข้อเพื่อประเมินผลตนเองในการทำข้อสอบก่อนเรียน


6. ขั้นต่อไปให้อาจารย์ศึกษาสถานการณ์ปัญหาดังแสดงในภาพที่ 5

สถานการณ์ปัญหา

เมื่ออาจารย์สมคิดจะผลิตสื่อสิ่งพิมพ์เพื่อใช้เป็นเอกสารประกอบการคำสอนเพื่อใช้เป็นเอกสารประกอบการสอนให้นักศึกษาระดับปริญญาตรี และสามารถผลิตเอกสารได้เหมาะสมกับวิธีการผลิตของฝ่ายเทคโนโลยีทางการศึกษา และนำเสนอเอกสารคำสอนมาผลิตที่ฝ่ายเทคโนโลยีทางการศึกษาอาจารย์สมคิดต้องทำอย่างไรบ้าง

ภารกิจการเรียนรู้

ให้อาจารย์จัดหน้าสิ่งพิมพ์ที่เหมาะสมกับผู้เรียนและสามารถส่งเอกสารคำสอนได้

 ให้อาจารย์ทดสอบจัดทำสิ่งพิมพ์ และแปลงไฟล์เป็น PDF ส่งมาตามช่องทางนี้

ภาพที่ 5 ภาพแสดงสถานการณ์ปัญหา

จากภาพที่ 5 ให้อาจารย์ศึกษาสถานการณ์ปัญหาว่าทำได้หรือไม่หากเกิดปัญหา และให้อาจารย์ทำภารกิจการเรียนรู้ตามที่แสดงในสถานการณ์ปัญหา โดยอาจารย์สามารถใช้ฐานความช่วยเหลือในด้านต่างๆ เพื่อช่วยในการแก้ปัญหาที่เกิดขึ้น

7. ขั้นต่อไปหากอาจารย์ไม่สามารถแก้ไขปัญหาที่เกิดขึ้นจากสถานการณ์ปัญหาเหล่านั้นได้อาจารย์สามารถเข้าไปใช้ฐานความช่วยเหลือเหลือ ในด้านต่างๆ เพื่อช่วยในการแก้ปัญหา

ฐานความช่วยเหลือด้านโมเมนต์ (Conceptual Scaffolding)

- อาจารย์ต้องศึกษาสถานการณ์ปัญหา แล้วลองพิจารณาว่าปัญหาคืออะไร จะมีวิธีการแก้ไขอย่างไร
- ถ้ายังไม่พบแนวทางแก้ปัญหาให้ศึกษาจากแผนภาพ (Concept Map)

ฐานความช่วยเหลือด้านความคิด

ฐานความช่วยเหลือด้านความคิด

อาจารย์สามารถทดสอบนำหลักการวิเคราะห์ไปเปรียบเทียบกับอาจารย์ท่านอื่นว่าหลักการวิเคราะห์การแก้ปัญหาไปในทิศทางเดียวกันหรือไม่ หากต้องการข้อมูลในการแก้ปัญหาเพิ่มเติม อาจารย์สามารถศึกษาได้จากแหล่งการเรียนรู้เพิ่มเติม ปรัชญาผู้เชี่ยวชาญ แลกเปลี่ยนเรียนรู้ในชุมชนการเรียนรู้และรวมแก้ปัญหา

ฐานความช่วยเหลือด้านกระบวนการ

ฐานความช่วยเหลือด้านกระบวนการ

ฐานความช่วยเหลือด้านกระบวนการ

ฐานความช่วยเหลือด้านกระบวนการเพื่อช่วยเหลืออาจารย์ในด้านการบวนการเรียนรู้

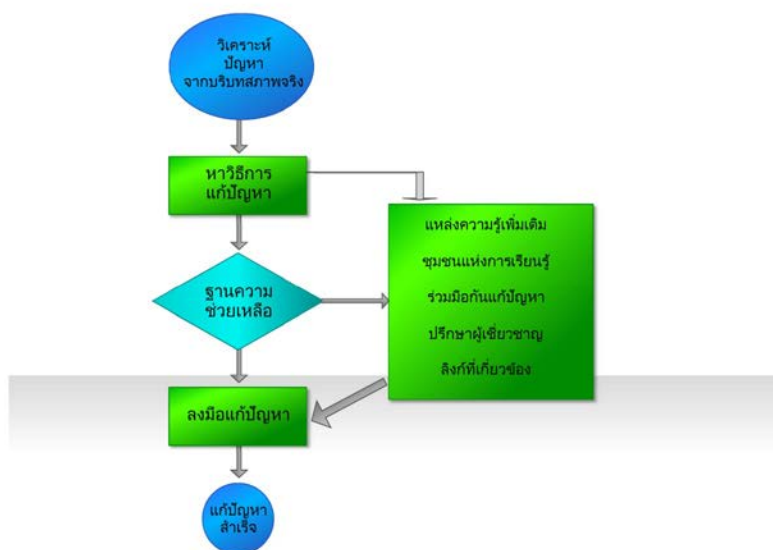
ฐานความช่วยเหลือด้านกลยุทธ์

ฐานความช่วยเหลือด้านกลยุทธ์

ฐานความช่วยเหลือด้านกลยุทธ์

ภาพที่ 6 ภาพแสดงฐานความช่วยเหลือในด้านต่างๆ

ฐานความช่วยเหลือในด้านโมเมนต์ สามารถแสดงในรูปแบบของแผนภาพดังแสดงไว้ในภาพที่ 7



ภาพที่ 7 ภาพแสดงแผนภาพของฐานความช่วยเหลือทางด้านโมเมนต์

ฐานความช่วยเหลือทางด้านความคิด แสดงไว้ในภาพที่ 8

ฐานความช่วยเหลือด้านความคิด (Metacognition Scaffolding)

อาจารย์สามารถใช้แนวความคิดตนเองในการวิเคราะห์วิธีการและหลักการในการจัดทำสื่อการสอนประเภทสิ่งพิมพ์ และสามารถเปรียบเทียบแนวความคิดของอาจารย์ท่านอื่นได้และสังเคราะห์เป็นแนวความคิดใหม่ในการสร้างสรรค์สื่อสิ่งพิมพ์



ภาพที่ 8 แสดงฐานความช่วยเหลือด้านความคิด

ฐานความช่วยเหลือทางด้านกระบวนการ แสดงไว้ในภาพที่ 9

ฐานความช่วยเหลือด้านกระบวนการ (Procedural Scaffolding)

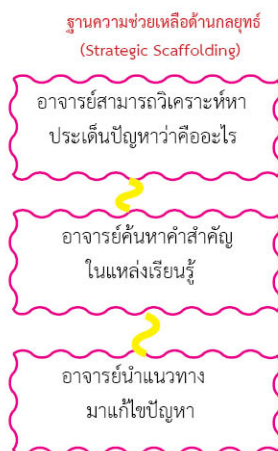
แหล่งเรียนรู้ (Resource) เช่น แหล่งรวบรวมความรู้ที่เป็นประโยชน์ที่อาจารย์สามารถเข้าไปศึกษาเพื่อหาคำตอบภารกิจ ฐานความช่วยเหลือ (Scaffolding) เป็นเหมือนที่ปรึกษาที่ให้คำแนะนำอาจารย์ให้แก่ปัญหาต่าง ๆ จากภารกิจที่กำหนดให้ ซึ่งประกอบด้วย 4 ฐาน คือ

1. ฐานความช่วยเหลือด้านความคิดรวบยอด (Conceptual Scaffolding) ช่วยให้อาจารย์ได้ความคิดรวบยอดต่าง ๆ ในภาพรวมของภารกิจนั้น ๆ
2. ฐานความช่วยเหลือด้านความคิด (Metacognition Scaffolding) ช่วยในการตรวจสอบกระบวนการคิดในการแก้ปัญหา
3. ฐานความช่วยเหลือด้านกระบวนการเรียนรู้ (Procedural Scaffolding) ช่วยแนะนำเกี่ยวกับการใช้เมนูต่าง ๆ ที่มีอยู่ในสิ่งแวดล้อมทางการเรียนรู้บนเครือข่าย เพื่อใช้ในการแก้ปัญหา
4. ฐานความช่วยเหลือด้านกลยุทธ์ (Strategic Scaffolding) เป็นกลยุทธ์ที่ใช้ในการแก้ปัญหาหรือวิธีการที่จะช่วยให้ปฏิบัติภารกิจสำเร็จ

อาจารย์สามารถขอคำปรึกษาจากเพื่อน ผู้เชี่ยวชาญ หรือเจ้าหน้าที่ให้บริการได้โดยตรงหรือผ่านกระดานแลกเปลี่ยนเรียนรู้

ภาพที่ 9 แสดงฐานความช่วยเหลือด้านกระบวนการ

ฐานความช่วยเหลือด้านกลยุทธ์ แสดงไว้ในภาพที่ 10



ภาพที่ 10 ภาพแสดงฐานความช่วยเหลือด้านกลยุทธ์

8. แหล่งเรียนรู้เพิ่มเติมเป็นแหล่งเรียนรู้ที่มีทั้งองค์ความรู้เดิมและเสริมองค์ความรู้ใหม่ ดังแสดงตามภาพ

แหล่งเรียนรู้เพิ่มเติม

เอกสารนำเสนอออนไลน์ SHEET
Sheet Online System

เรียนรู้อะไรระบบการส่งเอกสารค่าสอน

สอน

อาจารย์สามารถเรียนรู้ระบบการส่งเอกสารค่าสอนได้จากแหล่งเรียนรู้ในชุดนี้

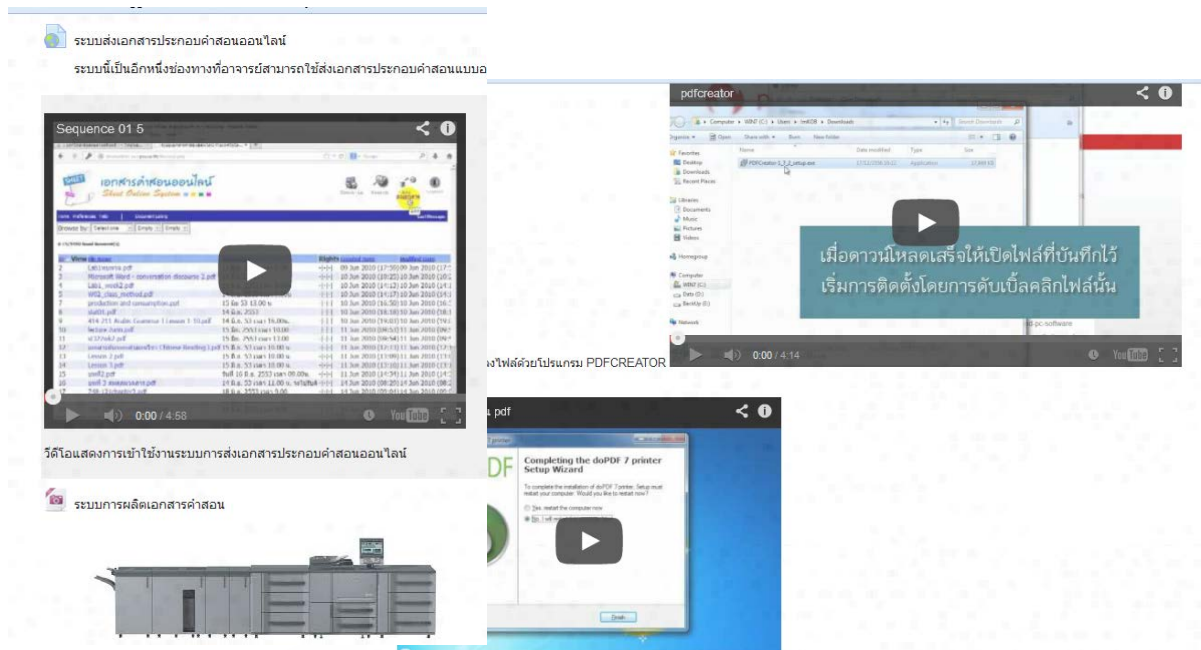
- 1. แนวคิดระบบส่งเอกสารค่าสอน
- 2. การบริการเอกสารประกอบค่าสอน
- 3. เจาะลึกใบการส่งเอกสารประกอบค่าสอน
- 4. ประกาศสำนักเลขาธิการในการให้บริการเอกสารประกอบค่าสอน
- 5. วิธีการส่งเอกสารประกอบค่าสอน
- 6. ระบบส่งเอกสารประกอบค่าสอนออนไลน์

ระบบนี้เป็นอีกหนึ่งช่องทางที่อาจารย์สามารถใช้ส่งเอกสารประกอบค่าสอนแบบออนไลน์ได้

Sequence 01 5

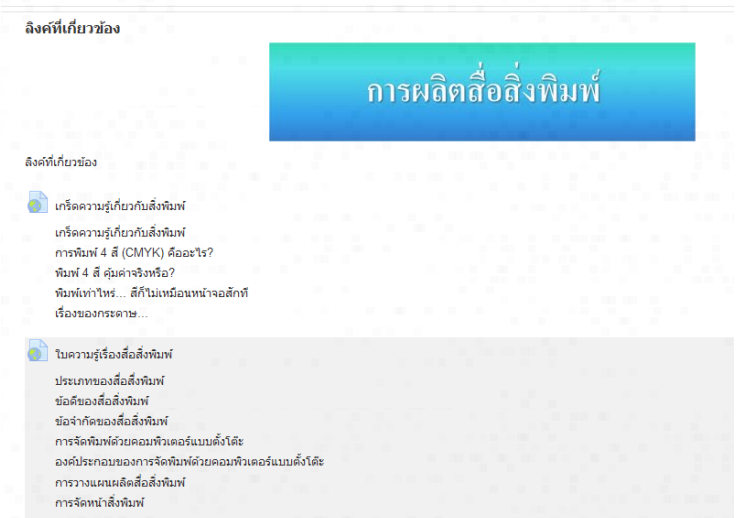
เอกสารนำเสนอออนไลน์

ภาพที่ 11 ภาพแสดงแหล่งเรียนรู้เพิ่มเติม



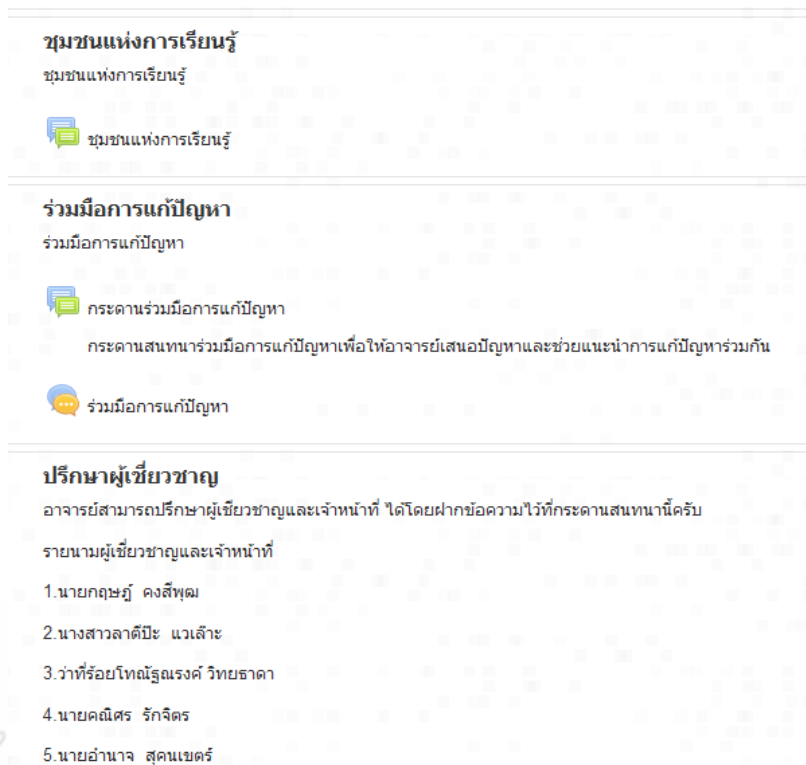
ภาพที่ 12 ภาพแสดงแหล่งเรียนรู้เพิ่มเติมในรูปแบบของวิดีโอ

9. อาจารย์สามารถเรียนรู้จากแหล่งเรียนรู้นอกเพิ่มเติมจากลิงก์การเชื่อมโยง



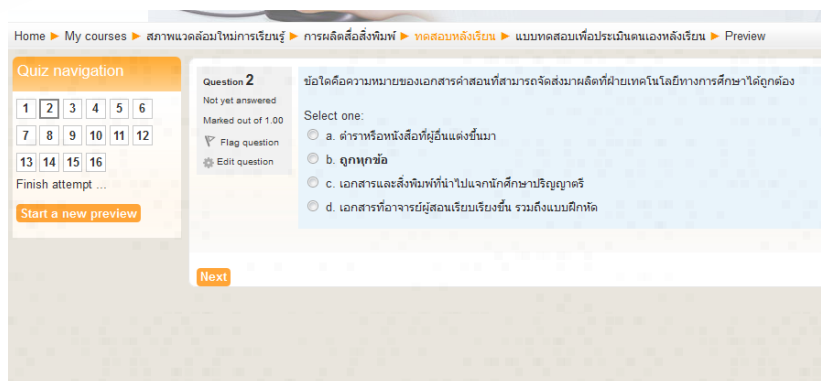
ภาพที่ 13 ภาพแสดงตัวอย่างในการเชื่อมต่อลิงก์ที่เกี่ยวข้อง

10. เมื่ออาจารย์เรียนรู้จากแหล่งเรียนรู้เพิ่มเติมแล้วอาจารย์สามารถสร้างองค์ความรู้ใหม่ด้วยการสร้างชุมชนแห่งการเรียนรู้ร่วมมือกันแก้ปัญหาและติดต่อผู้เชี่ยวชาญ



ภาพที่ 14 ภาพแสดงชุมชนแห่งการเรียนรู้ ร่วมมือการแก้ปัญหา และปรึกษาผู้เชี่ยวชาญ

11. หลังจากอาจารย์เรียนผ่านบทเรียนบนเครือข่ายและแก้ปัญหาโดยการเรียนโดยใช้แหล่งเรียนรู้เพิ่มเติมเรียบร้อยแล้วให้อาจารย์ทำแบบทดสอบหลังเรียนเพื่อวัดผลสัมฤทธิ์ทางการเรียน



ภาพที่ 15 แสดงแบบทดสอบหลังเรียน