

Prince of Songkla University
Pattani Campus

ภาคผนวก

ภาคผนวก ก

รายชื่อผู้เชี่ยวชาญตรวจสอบเครื่องมือที่ใช้ในการวิจัย

รายชื่อผู้เชี่ยวชาญตรวจสอบเครื่องมือที่ใช้ในการวิจัย

รายชื่อผู้เชี่ยวชาญตรวจสอบคุณภาพเครื่องมือที่ใช้ในการวิจัย ผลของการใช้นวัตกรรมคุณลักษณะศึกษาด้านการเรียนรู้ ที่มีต่อพฤติกรรมและผลสัมฤทธิ์ทางการเรียนของนักเรียนชั้นมัธยมศึกษาปีที่ 1

แผนการจัดการเรียนรู้วิชาสังคมศึกษา เรื่อง วัฒนธรรม

- | | |
|----------------------------------------|---------------------------------------------------------------------------------------------------------------------------------|
| 1. รองศาสตราจารย์ ดร. เพ็ญพัทธ์ ทองแท้ | อาจารย์ประจำภาควิชาพัฒนาสังคม
ภาควิชาสังคมศาสตร์
คณะมนุษยศาสตร์และสังคมศาสตร์
มหาวิทยาลัยสงขลานครินทร์ วิทยาเขตปัตตานี |
| 2. ผู้ช่วยศาสตราจารย์บัณฑิต คุณย์รักษ์ | อาจารย์ประจำโรงเรียนสาธิต
มหาวิทยาลัยสงขลานครินทร์
คณะศึกษาศาสตร์
มหาวิทยาลัยสงขลานครินทร์ วิทยาเขตปัตตานี |
| 3. ผู้ช่วยศาสตราจารย์พรเพ็ญ สุวรรณเดชา | อาจารย์ประจำโรงเรียนสาธิต
มหาวิทยาลัยสงขลานครินทร์
คณะศึกษาศาสตร์
มหาวิทยาลัยสงขลานครินทร์ วิทยาเขตปัตตานี |
| 4. ผ.ศ. สุนิสา สิริวิพันธ์ | อาจารย์ประจำโรงเรียนสาธิต
มหาวิทยาลัยสงขลานครินทร์
คณะศึกษาศาสตร์
มหาวิทยาลัยสงขลานครินทร์ วิทยาเขตปัตตานี |

แบบทดสอบวัดผลสัมฤทธิ์ทางการเรียน กลุ่มสาระการเรียนรู้สังคมศึกษา

เรื่อง วัฒนธรรม

1. ผู้ช่วยศาสตราจารย์สุวิมล นราองอาจ อาจารย์ประจำภาควิชาจิตวิทยาและการแนะแนว
คณะศึกษาศาสตร์
มหาวิทยาลัยสงขลานครินทร์ วิทยาเขตปัตตานี
2. ผู้ช่วยศาสตราจารย์จรีรัตน์ สาครินทร์ อาจารย์ประจำโรงเรียนสาธิต
มหาวิทยาลัยสงขลานครินทร์
คณะศึกษาศาสตร์
มหาวิทยาลัยสงขลานครินทร์ วิทยาเขตปัตตานี
3. อาจารย์มะลิ ศรีชู อาจารย์ประจำภาควิชาการศึกษา
คณะศึกษาศาสตร์
มหาวิทยาลัยสงขลานครินทร์ วิทยาเขตปัตตานี
4. อาจารย์จุฑา ธรรมชาติ อาจารย์ประจำภาควิชาประเมินและ
วิจัยทางการศึกษา
คณะศึกษาศาสตร์
มหาวิทยาลัยสงขลานครินทร์ วิทยาเขตปัตตานี
5. อาจารย์ยุภาวัฒน์ อุ่มชูวัฒนา อาจารย์ประจำภาควิชาประเมินและ
วิจัยทางการศึกษา
คณะศึกษาศาสตร์
มหาวิทยาลัยสงขลานครินทร์ วิทยาเขตปัตตานี

แบบทดสอบวัดคุณลักษณะศึกษาด้านการเรียนรู้
ด้านนิสัยรักการอ่าน ด้านใฝ่รู้ใฝ่เรียน ด้านความคิดสร้างสรรค์

- | | |
|------------------------------------------|---------------------------------------------------------------------------------------------------------------------|
| 1. ผู้ช่วยศาสตราจารย์จรัสรัตน์ สาครินทร์ | อาจารย์ประจำโรงเรียนสาธิต
มหาวิทยาลัยสงขลานครินทร์
คณะศึกษาศาสตร์
มหาวิทยาลัยสงขลานครินทร์ วิทยาเขตปัตตานี |
| 2. ผู้ช่วยศาสตราจารย์สุวิมล นราองอาจ | อาจารย์ประจำภาควิชาวิชาจิตวิทยาและ
การแนะแนว
คณะศึกษาศาสตร์
มหาวิทยาลัยสงขลานครินทร์ วิทยาเขตปัตตานี |
| 3. อาจารย์มะลิ ศรีชู | อาจารย์ประจำภาควิชาการศึกษา
คณะศึกษาศาสตร์
มหาวิทยาลัยสงขลานครินทร์ วิทยาเขตปัตตานี |
| 4. อาจารย์จุฑา ธรรมชาติ | อาจารย์ประจำภาควิชาประเมินและ
วิจัยทางการศึกษา
คณะศึกษาศาสตร์
มหาวิทยาลัยสงขลานครินทร์ วิทยาเขตปัตตานี |
| 5. อาจารย์ยุพาวัฒน์ อุ่มชูวัฒนา | อาจารย์ประจำภาควิชาประเมินและ
วิจัยทางการศึกษา
คณะศึกษาศาสตร์
มหาวิทยาลัยสงขลานครินทร์ วิทยาเขตปัตตานี |

ภาคผนวก ข

เครื่องมือที่ใช้ในการจัดการเรียนรู้

แผนการจัดการเรียนรู้วิชาสังคมศึกษา เรื่องวัฒนธรรม

กลุ่มทดลอง และกลุ่มควบคุม

แผนการจัดการเรียนรู้ที่ 1

รายวิชาสังคมศึกษา ศาสนาและวัฒนธรรม

ชั้นมัธยมศึกษาปีที่ 1 ภาคเรียนที่ 1

สาระหน้าที่พลเมือง วัฒนธรรมและการดำเนินชีวิตในสังคม

8 ชั่วโมง

เรื่อง วัฒนธรรม

1 ชั่วโมง

1. สาระสำคัญ

วัฒนธรรมมีความสำคัญต่อมนุษย์มากนับตั้งแต่เกิดจนตาย เพราะวัฒนธรรมเป็นแบบแผนที่ตั้งงามในการดำเนินชีวิตของมนุษย์

2. เป้าหมายการสอน

2.1 เพื่อให้มีความรู้ความเข้าใจวัฒนธรรม และตระหนักถึงความสำคัญของวัฒนธรรม

2.2 เพื่อให้มีการพัฒนาคุณลักษณะศึกษาด้านการเรียนรู้

และด้านความคิดสร้างสรรค์

3. จุดประสงค์ปลายทาง

3.1 หลังจากที่นักเรียนเรียนความหมาย ความสำคัญและเอกลักษณ์ของวัฒนธรรมแล้ว นักเรียนสามารถบอกสาระสำคัญเกี่ยวกับวัฒนธรรมได้ถูกต้อง

3.2 หลังจากที่นักเรียนเรียนลักษณะของวัฒนธรรมแต่ละด้านแล้ว นักเรียนสามารถยกตัวอย่างลักษณะของวัฒนธรรมแต่ละด้านได้ถูกต้อง

3.3 หลังจากที่นักเรียนเรียนความหมาย ความสำคัญและเอกลักษณ์ของวัฒนธรรมแต่ละด้านแล้ว นักเรียนตระหนักถึงความสำคัญของวัฒนธรรม

3.4 หลังจากที่นักเรียนเรียนปฏิบัติตามกิจกรรมการเรียนการสอนบูรณาการด้วยการอ่าน การค้นคว้า และการจัดกิจกรรมสร้างสรรค์ ของแผนการจัดการเรียนรู้ที่บูรณาการคุณลักษณะศึกษาแล้ว นักเรียนพัฒนาคุณลักษณะศึกษาด้านการเรียนรู้ ประกอบด้วย ด้านนิสัยรักการอ่าน ด้านใฝ่รู้ใฝ่เรียน และด้านความคิดสร้างสรรค์

4. จุดประสงค์นำทาง

4.1 อธิบายความหมายของวัฒนธรรมได้ถูกต้อง

4.2 อธิบายความสำคัญของวัฒนธรรมได้ถูกต้อง

4.3 อธิบายเอกลักษณ์ของวัฒนธรรมได้ถูกต้อง

4.4 อธิบายลักษณะวัฒนธรรมด้านการแต่งกายได้ถูกต้อง

4.5 อธิบายลักษณะวัฒนธรรมด้านอาหารได้ถูกต้อง

4.6 อธิบายลักษณะวัฒนธรรมด้านประเพณีได้ถูกต้อง

- 4.7 อธิบายลักษณะวัฒนธรรมด้านที่พักอาศัยได้ถูกต้อง
- 4.8 อธิบายลักษณะวัฒนธรรมด้านภาษาได้ถูกต้อง
- 4.9 นักเรียนสามารถปฏิบัติตามคุณลักษณะศึกษา ด้านนิสัยรักการอ่านได้ถูกต้อง
- 4.10 นักเรียนสามารถปฏิบัติตามคุณลักษณะศึกษาด้าน ใฝ่รู้ใฝ่เรียนได้ถูกต้อง
- 4.11 นักเรียนสามารถปฏิบัติตามคุณลักษณะศึกษาความคิดสร้างสรรค์ได้ถูกต้อง

5. กิจกรรมการเรียนรู้การสอน

ขั้นนำเข้าสู่บทเรียน

1. ครูแจ้งจุดประสงค์การเรียนรู้แก่นักเรียน
2. ครูนำการสนทนากับนักเรียนไปความรู้ที่ 1 เรื่อง ความหมายและ ความสำคัญของ วัฒนธรรม ลักษณะของวัฒนธรรมแต่ละด้าน ที่ครูมอบหมายให้นักเรียนกลับไปอ่าน โดยให้นักเรียนตอบ ต่อคำถามต่อไปนี้ (1) วัฒนธรรมหมายถึงอะไร (2) วัฒนธรรมมีความสำคัญอย่างไรบ้าง (3) เอกลักษณะของวัฒนธรรมแต่ละภาคมีอะไรบ้าง ยกตัวอย่าง (4) ลักษณะของวัฒนธรรม มีอะไรบ้าง ? โดยครูสุ่มเลือกถามนักเรียน 4 คน (คุณลักษณะด้านนิสัยรักการอ่าน)

ขั้นสอน

1. ให้นักเรียนนำเสนอข้อมูลที่ได้จาก การไปค้นคว้าข้อมูลเพิ่มเติมเกี่ยวกับวัฒนธรรมแต่ละด้าน (คุณลักษณะใฝ่รู้ ใฝ่เรียน)
2. ให้นักเรียนดูภาพ เกี่ยวกับลักษณะของวัฒนธรรมแต่ละด้าน และให้นักเรียนบอกภาพเหล่านั้นเป็นภาพลักษณะวัฒนธรรมด้านใด
3. ให้นักเรียนใช้ความคิดสร้างสรรค์ของตนเอง วาดภาพเกี่ยวกับวัฒนธรรม ของชุมชนของนักเรียนตามข้อมูลที่ค้นคว้า พร้อมทั้งชื่อเรื่องตามความคิดของนักเรียน พร้อมคำบรรยาย และนำเสนอพร้อมนำมาเสนอหน้าห้องเรียน หรือติดไว้หน้าห้องเรียนตามความเหมาะสม (คุณลักษณะความคิดสร้างสรรค์)

ขั้นสรุป

1. นักเรียนสรุปบทเรียนด้วยเขียนและอ่านให้เพื่อนๆ ฟัง แล้วครูสรุปอีกครั้ง
2. ทำแบบทดสอบหลังเรียน
3. ครูแจกใบความรู้ที่ 2 ให้กับนักเรียนกลับไปอ่านที่มาและลักษณะของวัฒนธรรมไทยและมอบหมายให้นักเรียน ไปหารูปภาพและข้อมูลเพิ่มเติมจากวารสารหรืออินเทอร์เน็ตเกี่ยวกับลักษณะของวัฒนธรรมไทยแล้วนำมาที่ โรงเรียนในคาบต่อไป เพื่อจัดกิจกรรมบอร์ดนิทรรศการ โดยครูแบ่งกลุ่มแบบไม่ถาวร โดยมีกลุ่มละ 5 คน

6. สื่อ/แหล่งการเรียนรู้

- 6.1 ใบความรู้ที่ 1. เรื่อง ความหมาย และความสำคัญของวัฒนธรรม
- 6.2 ใบความรู้ที่ 2. ลักษณะของวัฒนธรรมแต่ละด้าน
- 6.3 รูปภาพเกี่ยวกับลักษณะของวัฒนธรรมแต่ละด้าน
- 6.4 แบบทดสอบ
- 6.5 หนังสือเรียน เช่น หนังสือสาระการเรียนรู้พื้นฐาน สังคมศึกษา ศาสนา และวัฒนธรรม ม.1
- 6.6 แหล่งเรียนรู้ชุมชน

7. การวัดและประเมินผล

7.1 วิธีการวัดและประเมิน

- 7.1.1 สังเกตพฤติกรรมการมีส่วนร่วมในห้องเรียน
- 7.1.2 ตรวจสอบแบบทดสอบในห้อง โดยให้นักเรียนเปลี่ยนกระดาษคำตอบแล้วช่วยกันตรวจ โดยครูเป็นผู้เฉลยคำตอบที่ถูกต้อง
- 7.1.3 ตรวจสอบผลงาน ภาพวาด และข้อมูลจากการค้นคว้า

ใบความรู้ที่ 1

ความหมายของวัฒนธรรม

คำว่า วัฒนธรรมเป็นภาษาบาลีและสันสกฤต วัฒน เป็นภาษาบาลี แปลว่า เจริญงอกงาม ส่วนคำว่า ธรรม เป็นภาษาสันสกฤต แปลว่า ความดี ซึ่งถ้าแปลตามศัพท์ก็คือ สภาพอันเป็นความเจริญงอกงามหรือลักษณะที่แสดงถึงความงอกงาม

วัฒนธรรมเป็นวิถีชีวิตหรือการดำเนินชีวิตของกลุ่มใดกลุ่มหนึ่ง ซึ่งหมายรวม ถึงความคิด ศิลปะ วรรณคดี ดนตรี ปรัชญา ศีลธรรม จรรยา ภาษา กฎหมาย ความเชื่อ ขนบธรรมเนียมประเพณี และสิ่งต่างๆ ที่มนุษย์สร้างขึ้น ซึ่งได้ถ่ายทอดให้กับคนรุ่นต่อๆมา เป็นเรื่องของ การเรียนรู้จากคนกลุ่มหนึ่งไปยังอีกกลุ่มหนึ่ง ซึ่งถ้าสิ่งใดดีก็เก็บไว้ สิ่งใดควรแก้ไขก็แก้ไขกันให้ดีขึ้น เพื่อจะได้ส่งเสริมให้มีลักษณะที่ดีประจำชาติต่อไป ในลักษณะนี้วัฒนธรรมจึงเป็นการแสดงออก ซึ่งความเจริญงอกงาม ความเป็นระเบียบเรียบร้อย และศีลธรรมอันดีงามของประชาชน

สรุปแล้ว วัฒนธรรมหมายถึงการดำเนินชีวิตของคนกลุ่มใดกลุ่มหนึ่ง ที่แสดงออกถึงความเจริญงอกงาม ความเป็นระเบียบเรียบร้อย ความกลมเกลียว ความก้าวหน้า และศีลธรรมของประชาชน

ความสำคัญของวัฒนธรรม

วัฒนธรรมมีความสำคัญต่อมนุษย์มากนับตั้งแต่เกิดจนตาย เพราะวัฒนธรรมเป็นแบบแผนที่ดีงามในการดำเนินชีวิตของมนุษย์ วัฒนธรรมในแต่ละสังคมอาจมีความแตกต่างกันออกไปตามสภาพแวดล้อมความเชื่อ ค่านิยม ของสังคมนั้นๆ แต่วัฒนธรรมของทุกสังคมล้วนสะท้อนวิถีชีวิตที่ดีงามของสังคมนั้นๆ ทำให้ต้องเรียนรู้และถ่ายทอดวัฒนธรรมอย่างต่อเนื่อง เพื่อที่คนรุ่นหลังจะได้รับรู้และสานต่อวัฒนธรรมให้คงอยู่ตลอดไป

อย่างไรก็ตาม วัฒนธรรมบางอย่างในสังคมก็จะมีการเปลี่ยนแปลงไปตามกาลสมัย เพื่อให้สอดคล้องกับสภาพสังคมที่เปลี่ยนแปลงไป วัฒนธรรมบางอย่างที่สังคมไม่ต้องการก็จะค่อยๆ สูญหายไป เช่น วัฒนธรรมการไว้ผมเปีย ผมจุก ผมแกละ ของเด็กในอดีต ซึ่งปัจจุบันก็ค่อยๆ หดความนิยม หรือการนุ่งผ้าโจงกระเบนสตรีไทย ปัจจุบันก็แทบจะไม่มีให้เห็นแล้ว

ลักษณะของวัฒนธรรมแต่ละด้าน

1. วัฒนธรรมด้านภาษา ภาษาเป็นวัฒนธรรมอย่างหนึ่งในการนำไปสู่ความเข้าใจอันดีระหว่างกัน ความแตกต่างทางด้านวัฒนธรรม ทำให้การใช้ภาษามีความแตกต่างกันตามไปด้วย ซึ่งคำพูดที่มีความหมายเชิงบวกของวัฒนธรรมหนึ่งอาจมีความหมายในเชิงลบของอีกวัฒนธรรมหนึ่งก็เป็นไปได้ ดังนั้น จึงควรมีการส่งเสริมแลกเปลี่ยนเรียนรู้ภาษาระหว่างกัน ซึ่งจะเป็นประโยชน์ทั้งในเรื่องของการสื่อสารทำความเข้าใจ รวมทั้งยังเป็นการเปิดโอกาสให้การถ่ายทอดทางวัฒนธรรมในด้านต่างๆ สามารถกระทำได้อย่างยิ่งยั้ง

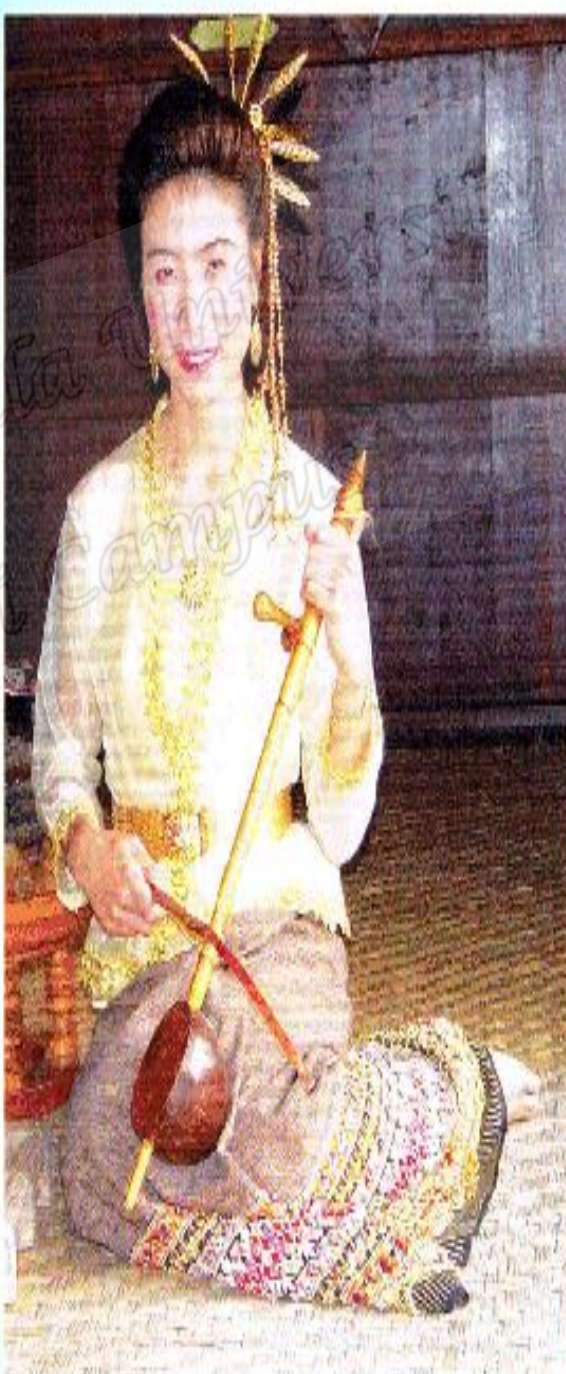
2. วัฒนธรรมด้านขนบธรรมเนียมประเพณี ขนบธรรมเนียมประเพณีถือเป็นวัฒนธรรมอันดีงามของทุกสังคม เป็นเครื่องมือช่วยจรรโลงจิตใจผู้คนให้สดชื่น เบิกบาน สงบคิดและทำสิ่งที่ดี ดังนั้น จึงควรส่งเสริมและสนับสนุนให้มีการจัดงานเกี่ยวกับการเผยแพร่ขนบธรรมเนียมประเพณีต่างๆ เพื่อเชื่อมความสัมพันธ์ เพราะจะช่วยทำให้ผู้คนของประเทศต่างๆ มีความสนิทสนมรักใคร่กลมเกลียวกัน ตัวอย่างเช่น การจัดประเพณีไหลเรือไฟของชาวไทยและชาวลาว การประกวดวงดนตรีของชาวไทยและชาวเขมร ประเพณีวันฮารีรายอ ของชาวไทยมุสลิม กับชาวมลายูเซีย เป็นต้น

3. วัฒนธรรมด้านอาหาร อาหารมิได้เป็นเพียงหนึ่งในปัจจัยสี่เท่านั้น หากยังเป็นสัญลักษณ์สำคัญ ที่ยืนยันการดำรงอยู่ของคนกลุ่มต่างๆ ภายในสังคมเดียวกัน ดังนั้นในทุกระชาติของอาหารแต่ละมื้อ จึงเป็นเสมือนกุญแจที่นำไปสู่ความเข้าใจในชีวิต ความเป็นอยู่ของเพื่อนร่วมสังคม และจินตนาการถึงคนในสังคมอื่นๆ อาหารนอกจากจะเป็นหนึ่งในสี่ปัจจัยพื้นฐานที่มีความสำคัญต่อการดำรงชีวิตของมนุษย์ทุกชนชาติแล้ว วัฒนธรรมอาหารยังเป็นภาพสะท้อนที่เป็นรูปธรรมของอุปนิสัย ภูมิปัญญา วิถีชีวิต เฉพาะตัวของแต่ละชนชาติอีกด้วย

4. วัฒนธรรมการแต่งกาย เป็นสิ่งที่มนุษย์นำมาใช้เป็นเครื่องห่อหุ้มร่างกาย การแต่งกายของมนุษย์แต่ละเผ่าพันธุ์สามารถค้นคว้าได้จาก หลักฐานทางวรรณคดีและประวัติศาสตร์ เพื่อให้เป็นเครื่องช่วยชี้นำให้รู้และเข้าใจถึงแนวทางการแต่งกาย ซึ่งสะท้อนให้เห็นถึงสภาพของการดำรงชีวิตของมนุษย์ในยุคสมัยนั้นๆ มนุษย์ใช้เครื่องห่อหุ้มร่างกายจากสิ่งที่ได้มาจากธรรมชาติ เช่น ใบไม้ ใบหญ้า หนังสัตว์ ขนนก ดินสีต่างๆ ฯลฯ มนุษย์บางเผ่าพันธุ์รู้จักการใช้สัตว์ที่นำมาจากต้นพืชนำมาเขียนหรือสักตามร่างกายเพื่อใช้เป็นเครื่องตกแต่งแทนการใช้เครื่องห่อหุ้มร่างกาย ต่อมามนุษย์มีการเรียนรู้ ถึงวิธีที่จะดัดแปลงการใช้เครื่องห่อหุ้มร่างกายจากธรรมชาติให้มีความเหมาะสมและสะดวกต่อการแต่งกาย เช่น มีการผูก มัด สาน ถัก ทอ อัด ฯลฯ และมีการวิวัฒนาการเรื่อยมาจนถึงการรู้จักใช้วิธีตัดและเย็บ จนในที่สุดได้กลายมาเป็นเทคโนโลยีจนกระทั่งถึงปัจจุบันนี้

รูปภาพวัฒนธรรม
ด้านการแต่งกาย

วัฒนธรรมการแต่งกายภาคเหนือ



วัฒนธรรมการแต่งกายภาคใต้



Prince of

Pattani Campus



Tout a fait Thai 2006 Paris

rang.jamjuree.net

วัฒนธรรมการแต่งกายภาคกลาง



วัฒนธรรมการแต่งกายภาคอีสาน

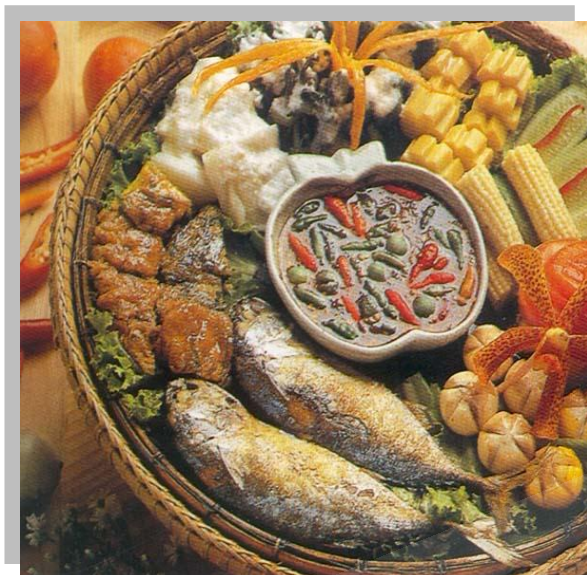


รูปภาพวัฒนธรรม
ด้านอาหาร

วัฒนธรรมด้านอาหารภาคใต้



วัฒนธรรมด้านอาหารภาคกลาง



น้ำพริกปลาทุ



ต้มยำกุ้ง



ยำวุ้นเส้น



ยำถั่วพู

วัฒนธรรมด้านอาหารภาคเหนือ



ขนมจีนน้ำเงี้ยว



พะแนงไก่

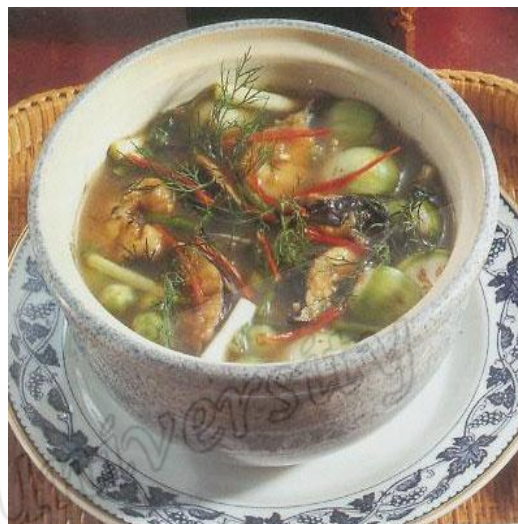


แกงมัสมั่น

วัฒนธรรมด้านอาหารภาคอีสาน



ลาบเนื้อ



อ่อมปลาตุก



ก๋วยไข่มดแดง



ส้มตำ

รูปภาพวัฒนธรรม
ด้านประเพณี

ประเพณีภาคใต้



ประเพณีการแห่นก

ประเพณีภาคเหนือ



ประเพณีจิบอกไฟ

ประเพณีภาคกลาง



ประเพณีแห่นางแมว

ประเพณีภาคอีสาน



ประเพณีไหลเรือไฟ

แผนการจัดการเรียนรู้ที่ 1 (สำหรับกลุ่มปกติ)

รายวิชาสังคมศึกษา ศาสนาและวัฒนธรรม	ชั้นมัธยมศึกษาปีที่ 1 ภาคเรียนที่ 1
สาระหน้าที่พลเมือง วัฒนธรรมและการดำเนินชีวิตในสังคม	8 ชั่วโมง
เรื่อง วัฒนธรรม	1 ชั่วโมง

1. สาระสำคัญ

วัฒนธรรมมีความสำคัญต่อมนุษย์มากนับตั้งแต่เกิดจนตาย เพราะวัฒนธรรมเป็นแบบแผน ที่อิงมาในการดำเนินชีวิตของมนุษย์

2. เป้าหมายการสอน

เพื่อให้มีความรู้ความเข้าใจวัฒนธรรม และตระหนักถึงความสำคัญของวัฒนธรรม

3. จุดประสงค์ปลายทาง

3.1 หลังจากที่นักเรียนเรียนความหมาย ความสำคัญและเอกลักษณ์ของวัฒนธรรมแล้ว นักเรียนสามารถบอกสาระสำคัญเกี่ยวกับวัฒนธรรมได้ถูกต้อง

3.2 หลังจากที่นักเรียนเรียนลักษณะของวัฒนธรรมแต่ละด้านแล้ว นักเรียนสามารถ ยกตัวอย่างลักษณะของวัฒนธรรมแต่ละด้านได้ถูกต้อง

3.3 หลังจากที่นักเรียนความหมาย ความสำคัญและเอกลักษณ์ของวัฒนธรรมแต่ละด้าน แล้ว นักเรียนตระหนักถึงความสำคัญของวัฒนธรรม

4. จุดประสงค์นำทาง

- 4.1 อธิบายความหมายของวัฒนธรรมได้ถูกต้อง
- 4.2 อธิบายความสำคัญของวัฒนธรรมได้ถูกต้อง
- 4.3 อธิบายเอกลักษณ์ของวัฒนธรรมได้ถูกต้อง
- 4.4 อธิบายลักษณะวัฒนธรรมด้านการแต่งกายได้ถูกต้อง
- 4.5 อธิบายลักษณะวัฒนธรรมด้านภาษาได้ถูกต้อง
- 4.6 อธิบายลักษณะวัฒนธรรมด้านอาหารได้ถูกต้อง
- 4.7 อธิบายลักษณะวัฒนธรรมด้านประเพณีได้ถูกต้อง
- 4.8 อธิบายลักษณะวัฒนธรรมด้านที่พักอาศัยได้ถูกต้อง

5. กิจกรรมนำเข้าสู่บทเรียน

5.1 ครูแจ้งจุดประสงค์การเรียนรู้แก่นักเรียน

5.2 ครูนำภาพวัฒนธรรมไทยมาเสนอหน้าชั้นเรียนแล้วร่วมพูดคุยในเรื่องข้อดังนี้

- ภาพเหล่านี้เป็นภาพวัฒนธรรมด้านใด

- ภาพเหล่านี้มีคุณค่าและมีความสำคัญอย่างไร

5.3 ครูอธิบายเชื่อมโยงให้นักเรียนเข้าใจว่าภาพต่างที่นักเรียนดูเป็นส่วนหนึ่งของวัฒนธรรมไทย ซึ่งแสดงให้เห็นถึงความเป็นเอกลักษณ์ของคนไทยที่ได้สืบทอดกันมายาวนาน

5.4 ครูให้นักเรียนช่วยกันยกตัวอย่างวัฒนธรรมไทย หรือวัฒนธรรมในท้องถิ่นของนักเรียน เพื่อกระตุ้นให้นักเรียนตระหนักถึงคุณค่าของวัฒนธรรมไทยและวัฒนธรรมท้องถิ่นของตนเอง

5.5 ครูให้นักเรียนแบ่งกลุ่ม กลุ่มละ 5-7 คน ตามความสมัครใจ แล้วให้แต่ละกลุ่มศึกษาไปความรู้ในหัวข้อเรื่อง ดังนี้ ความหมายของวัฒนธรรม ความสำคัญของวัฒนธรรม ลักษณะของวัฒนธรรมแต่ละด้าน

5.6 นักเรียนแต่ละกลุ่มออกมานำเสนอผลงานที่หน้าชั้นเรียน โดยมีครูช่วยเสนอแนะเพิ่มเติม

5.7 ทำแบบทดสอบหลังเรียน

6. สื่อ/แหล่งการเรียนรู้

6.1 สื่อการเรียนรู้

6.1.1 ใบความรู้ที่ 1 เรื่อง ความหมาย และความสำคัญของวัฒนธรรม

6.1.2 ใบความรู้ที่ 2 เรื่อง ลักษณะของวัฒนธรรมแต่ละด้าน

6.1.3 รูปภาพเกี่ยวกับลักษณะของวัฒนธรรมแต่ละด้าน

6.1.4 แบบทดสอบ

6.1.5 หนังสือเรียน เช่น หนังสือสาระการเรียนรู้พื้นฐาน สังคมศึกษา ศาสนา และวัฒนธรรม ม.1

6.1.6 แหล่งเรียนรู้ชุมชน

7. การวัดและประเมินผล

7.1 วิธีการวัดและประเมิน

7.1.1 สังเกตพฤติกรรมการมีส่วนร่วมในห้องเรียน

7.1.2 ตรวจสอบแบบทดสอบในห้อง โดยให้นักเรียนเปลี่ยนกระดาษคำตอบ แล้วช่วยกันตรวจ โดยครูเป็นผู้เฉลยคำตอบที่ถูกต้อง

ภาคผนวก ก

เครื่องมือที่ใช้ในการเก็บรวบรวมข้อมูล

1. ตัวอย่างแบบทดสอบผลสัมฤทธิ์ทางการเรียน วิชาสังคมศึกษา เรื่อง วัฒนธรรม
2. ตัวอย่างแบบวัดคุณลักษณะศึกษาด้านการเรียนรู้

แบบทดสอบผลสัมฤทธิ์ทางการเรียน
กลุ่มสาระการเรียนรู้สังคมศึกษา
ชั้นมัธยมศึกษาปีที่ 1 เรื่อง วัฒนธรรม

คำชี้แจง

1. แบบทดสอบฉบับนี้เป็นแบบทดสอบชนิดเลือกตอบมี 4 ตัวเลือก
จำนวน 30 ข้อ ใช้เวลา 45 นาที
2. ให้นักเรียนเลือกคำตอบที่ถูกต้องที่สุดเพียงข้อเดียว โดยทำเครื่องหมาย x บนตัวอักษร
ก ข ค และ ง ดังตัวอย่าง
 - (0) วัฒนธรรมเป็นมรดกทางสังคมหมายความว่าอย่างไร?
 - ก. วัฒนธรรมสามารถรับมาจากสังคมอื่นได้
 - ข. วัฒนธรรมเป็นสิ่งที่เกิดจากการเรียนรู้
 - ค. วัฒนธรรมเป็นสิ่งที่เปลี่ยนแปลงไม่ได้ต้องเป็นมรดกสืบทอดต่อๆ กันไป
 - ง. วัฒนธรรมสามารถถ่ายทอดจากคนรุ่นหนึ่งไปสู่อีกรุ่นหนึ่งต่อๆ ไป
 3. ถ้านักเรียนต้องการเปลี่ยนคำตอบใหม่ เช่น ต้องการเปลี่ยนคำตอบจาก ข้อ ง. เป็น
ข้อ ข. ให้นักเรียนทำดังนี้
 - (0) วัฒนธรรมเป็นมรดกทางสังคมหมายความว่าอย่างไร?
 - ก. วัฒนธรรมสามารถรับมาจากสังคมอื่นได้
 - ข. วัฒนธรรมเป็นสิ่งที่เกิดจากการเรียนรู้
 - ค. วัฒนธรรมเป็นสิ่งที่เปลี่ยนแปลงไม่ได้ต้องเป็นมรดกสืบทอดต่อๆ กันไป
 - ง. วัฒนธรรมสามารถถ่ายทอดจากคนรุ่นหนึ่งไปสู่อีกรุ่นหนึ่งต่อๆ ไป
4. กรุณาอย่าทำเครื่องหมายใดๆ ลงในเครื่องมือชุดนี้
5. เขียนชื่อ นามสกุล เลขที่ ชั้น เมื่อเรียบร้อยแล้ว จึงลงมือทำแบบทดสอบ

แบบทดสอบผลสัมฤทธิ์ทางการเรียน
กลุ่มสาระการเรียนรู้สังคมศึกษา
ชั้นมัธยมศึกษาปีที่ 1 เรื่อง วัฒนธรรม

ชื่อ.....นามสกุล.....เลขที่.....ชั้นที่.....

1. ข้อใดอธิบายความหมายวัฒนธรรมถูกต้อง ?
 - ก. วัฒนธรรมคือ ทุกสิ่งที่มีมนุษย์สร้างขึ้น เป็นภูมิปัญญาที่ผู้คนในแต่ละสังคมรุ่นก่อน ๆ คิดสร้างสรรค์ แล้วถ่ายทอดสืบต่อมายังคนรุ่นหลัง
 - ข. วัฒนธรรมคือ ทุกสิ่งที่มีมนุษย์สร้างขึ้น ใช้ในชีวิตประจำวัน โดยไม่มีการถ่ายทอดต่อมายังคนรุ่นหลัง
 - ค. วัฒนธรรมคือ สิ่งที่มีมนุษย์พยายามดัดแปลงขึ้นมาเพื่อนำมาทดแทนสิ่งที่บรรพบุรุษสร้างขึ้น
 - ง. วัฒนธรรมคือ เทคโนโลยีใหม่ๆ ที่มนุษย์สร้างขึ้นเพื่ออำนวยความสะดวกในชีวิตประจำวัน
2. “วัฒนธรรมเป็นมรดกทางสังคม” หมายความว่าอย่างไร
 - ก. วัฒนธรรมเป็นสิ่งที่เกิดจากการเรียนรู้
 - ข. วัฒนธรรมสามารถรับมาจากสังคมอื่นได้
 - ค. วัฒนธรรมสามารถถ่ายทอดจากคนรุ่นหนึ่งไปสู่อีกรุ่นหนึ่งต่อไป
 - ง. วัฒนธรรมเป็นสิ่งที่เปลี่ยนแปลงไม่ได้ต้องเป็นมรดกสืบทอดต่อๆ กันไป
3. ข้อใดกล่าวถึงความสำคัญของวัฒนธรรมไม่ถูกต้อง
 - ก. วัฒนธรรมเป็นมรดกทางสังคม
 - ข. วัฒนธรรมเป็นสิ่งที่เกิดจากการเรียนรู้
 - ค. วัฒนธรรมเป็นแบบแผนการดำเนินชีวิต
 - ง. วัฒนธรรมเป็นสิ่งที่ไม่สามารถเปลี่ยนแปลงได้
4. ประเทศในข้อใดที่มีวัฒนธรรมด้านภาษาเหมือนกัน
 - ก. ลาว มาเลเซีย กัมพูชา
 - ข. ลาว เวียดนาม พม่า
 - ค. สิงคโปร์ ฟิลิปปินส์ บรูไน
 - ง. มาเลเซีย บรูไน อินโดนีเซีย

5. คำกล่าวทักทาย คำว่า “ มิงกะลาบา ” เป็นคำกล่าวของประเทศใด
- ก. พม่า
 - ข. เวียดนาม
 - ค. ฟิลิปปินส์
 - ง. กัมพูชา
6. คำพูดทักทายของประเทศลาวในข้อใดกล่าวถูกต้อง
- ก. สวัสดิ์
 - ข. สนุกดี
 - ค. สะบายดี
 - ง. ขอบคุณ
7. พิธีมงคลสมรสสมัยใหม่ เป็นตัวอย่างของวัฒนธรรมที่สังคมไทยรับจากวัฒนธรรมสังคมใด
- ก. สังคมตะวันตก
 - ข. สังคมอาหรับ
 - ค. สังคมญี่ปุ่น
 - ง. สังคมเกาหลี
8. การแต่งงานของคนไทยต้องมีการแห่ขันหมาก การสู่ขอ การรดน้ำอวยพรคู่บ่าวสาว เป็นลักษณะวัฒนธรรมไทยในด้านใด
- ก. ที่ยึดถือพิธีกรรม
 - ข. ที่ยึดถือการกุศล
 - ค. ที่นิยมความสนุกสนาน
 - ง. ที่ยึดถือเครือญาติและอาวุโส
9. สุภาษิตของไทยประโยคหนึ่งว่า “เดินตามหลังผู้ใหญ่ หมาไม่กัด” สอดคล้องกับลักษณะของวัฒนธรรมไทยด้านใด
- ก. ที่ยึดถือการกุศล
 - ข. ที่ยึดถือพิธีกรรม
 - ค. ที่นิยมความสนุกสนาน
 - ง. ที่ยึดถือเครือญาติและอาวุโส

10. “คนไทยมีความเกี่ยวข้องกับน้ำ ผู้คนส่วนใหญ่จะประกอบอาชีพการเพาะปลูก เลี้ยงสัตว์”
ข้อความดังกล่าวสอดคล้องกับลักษณะของวัฒนธรรมไทยด้านใด
- ก. ที่ยึดถือพิธีกรรม
 - ข. แบบเกษตรกรรม
 - ค. ที่นิยมความสนุกสนาน
 - ง. ที่ยึดถือเครือญาติและอาวุโส
11. “หลังจากเสร็จธุกิจเก็บเกี่ยว คนไทยมักจะมีการละเล่นพื้นบ้าน เช่น เพลงเรือ เพลงอีแซว”
ข้อความดังกล่าวสอดคล้องกับลักษณะของวัฒนธรรมไทยด้านใด
- ก. ที่ยึดถือพิธีกรรม
 - ข. แบบเกษตรกรรม
 - ค. ที่นิยมความสนุกสนาน
 - ง. ที่ยึดถือเครือญาติและอาวุโส
12. อาหารภาคใดจะนิยมแป้ง หรืออย่างมากกว่าทอดและอาหารทุกชนิดต้องมีรสจัด
- ก. กลาง
 - ข. เหนือ
 - ค. อีสาน
 - ง. ใต้
13. แกงไตปลา เป็นเอกลักษณ์วัฒนธรรมอาหารประจำภาคใดของประเทศไทย
- ก. กลาง
 - ข. เหนือ
 - ค. อีสาน
 - ง. ใต้
14. เพราะเหตุใดภาคเหนือและภาคอีสานบริโภคอาหารทะเลน้อย
- ก. เพราะไม่อร่อย
 - ข. เพราะไม่เคยกิน มาก่อน
 - ค. เพราะไม่ชอบกินอาหารทะเล
 - ง. เพราะนอกจากจะหายากแล้วยังมีราคาแพงอีกด้วย

15. ภาคใดนิยมกินข้าวเหนียวเป็นอาหารหลัก
- ก. ภาคกลาง ภาคใต้
 - ข. ภาคเหนือ ภาคใต้
 - ค. ภาคอีสาน ภาคกลาง
 - ง. ภาคอีสาน ภาคเหนือ
16. “เตี้ยว” หรือ เตี้ยวสะดอ เป็นคำเรียกชุดการแต่งกายประเภทใดของภาคเหนือ
- ก. ผ้าคลุมผม
 - ข. เสื้อผ้า
 - ค. กางเกง
 - ง. ผ้าขนหนู
17. ผู้ชายนิยมใช้ผ้าขาวผ้าคาดเอว เป็นวัฒนธรรมของภาคใด
- ก. กลาง
 - ข. เหนือ
 - ค. อีสาน
 - ง. ใต้
18. วัฒนธรรมภาคกลางในสมัยก่อนนิยมสวมใส่โจงกระเบนสวมเสื้อสีขาว ติดกระดุม 5 เม็ดมีชื่อเรียกว่าอะไร
- ก. ราชประแตน
 - ข. เตี้ยวสะดอ
 - ค. ม่อห่อม
 - ง. บาติก
19. วัฒนธรรมภาษาถิ่นในประเทศไทยแบ่งเป็นกี่ประเภท
- ก. 1 ประเภท
 - ข. 2 ประเภท
 - ค. 3 ประเภท
 - ง. 4 ประเภท

20. คำทักทาย "ไปไส" เป็นวัฒนธรรมภาษาถิ่นของภาคใด

- ก. กลาง
 - ข. เหนือ
 - ค. อีสาน
 - ง. ใต้
-

Prince of Songkla University
Pattani Campus

เครื่องมือวัดคุณลักษณะศึกษาด้านการเรียนรู้

คำชี้แจง

1. เครื่องมือชุดนี้เป็นแบบทดสอบสถานการณ์ ความสนใจด้านนิสัยรักการอ่าน ด้านใฝ่รู้ใฝ่เรียนด้านความคิดสร้างสรรค์ โดยต้องการทราบว่า หากนักเรียนต้องพบกับสถานการณ์ที่เกี่ยวข้องกับความสนใจในด้านต่างๆแล้ว นักเรียนจะปฏิบัติเช่นเดียวกับบุคคลในสถานการณ์นั้นด้วยเหตุผลใด จำนวน 30 ข้อ ใช้เวลา 30 นาที
2. เมื่อนักเรียนอ่านเครื่องมือแล้ว ให้ตอบคำถามตามความรู้สึกหรือเหตุผลของนักเรียนเสมือนกับเหตุการณ์นั้นเกิดขึ้นกับตนเอง คำตอบของนักเรียนไม่มีข้อถูกหรือผิด และไม่มีผลต่อการเรียนและตัวนักเรียน จึงขอให้นักเรียนตอบตามเหตุผล และตรงกับความเป็นจริงมากที่สุด
3. วิธีตอบให้นักเรียนทำเครื่องหมาย x บนตัวอักษร ก, ข, ค และ ง ซึ่งตรงกับตัวเลือกที่นักเรียนเลือกตอบในกระดาษคำตอบเพียง 1 ตัวเลือก
4. ถ้านักเรียนต้องการเปลี่ยนคำตอบใหม่ให้ทำเครื่องหมาย = ที่คำตอบเดิม
5. กรุณาอย่าทำเครื่องหมายใดๆ ลงในเครื่องมือชุดนี้

ขอขอบคุณในความร่วมมืออย่างดียิ่ง

นายมุฮัมมัด หะยีอัมเสาะ

นักศึกษาปริญญาโทสาขาการออกแบบระบบการเรียนการสอน
คณะศึกษาศาสตร์ มหาวิทยาลัยสงขลานครินทร์ วิทยาเขตปัตตานี

แบบวัดคุณลักษณะศึกษาด้านการเรียนรู้
ประกอบด้วยด้านนิสัยรักการอ่าน ด้านใฝ่รู้ใฝ่เรียน และ ด้านความคิดสร้างสรรค์

1. บ้านของอามีนะห์อยู่ติดกับสวนสมุนไพร ซึ่งมีสมุนไพรหลากหลายชนิด อามีนะห์สังเกตเห็นว่าสมุนไพรแต่ละต้นมีชื่อ และคำอธิบายติดไว้ทุกต้น ถ้านักเรียนเป็นอามีนะห์ นักเรียนจะทำอย่างไร
 - ก. แวะอ่านวันละต้นทุกวันจนหมดทุกต้น
 - ข. ยืนอ่านเฉพาะต้นที่สนใจ
 - ค. เดินผ่านไป โดยมองผ่านไป
 - ง. อ่านเฉพาะต้นที่เห็น ระหว่างทางเดินไปกลับโรงเรียน
2. อีซซานพบหนังสือวิชาประวัติศาสตร์ในห้องเก็บหนังสือเก่า ถ้านักเรียนเป็นอีซซาน นักเรียนจะทำอย่างไร
 - ก. หยิบขึ้นมาดูหน้าปกแล้วเก็บไว้ที่เดิม
 - ข. เก็บไว้อ่านรายละเอียดเนื้อหาทั้งหมด เพื่อทราบประวัติต่างๆ
 - ค. เปิดดูผ่านๆ แล้วเก็บไว้ที่เดิม
 - ง. อ่านเฉพาะส่วนเรื่องที่สำคัญๆ
3. อับดุลเลาะห์ซื้อหนังสือจากร้านหนังสือแห่งหนึ่งทุกครั้ง เพื่อมาอ่าน แต่ในช่วงระยะหลังอับดุลเลาะห์ไม่มีเวลาอ่าน ถ้านักเรียนเป็นอับดุลเลาะห์นักเรียนจะทำอย่างไร
 - ก. เลิกซื้อเพราะไม่มีเวลาอ่าน
 - ข. ใช้เวลาวันหยุดอ่านถ้าไม่มีงาน
 - ค. ซื้อเก็บไว้ก่อนแล้วค่อยอ่านเมื่อมีเวลา
 - ง. ขายหนังสือที่เคยซื้อ
4. สายูตีและอัฟนานเดินทางกลับจากโรงเรียน ขณะที่เดินกลับทั้งสองได้พบเห็นป้ายประกาศหรือโฆษณาตามเสาไฟฟ้าและกำแพง ถ้านักเรียนเป็นสายูตีกับอัฟนาน นักเรียนจะทำอย่างไร
 - ก. เดินผ่านไปโดยไม่สนใจ
 - ข. เข้าไปอ่านประกาศเฉพาะที่มีรูปภาพ
 - ค. เข้าไปอ่านรายละเอียดเนื้อหา เพื่อทราบข่าวสารต่างๆ
 - ง. เข้าไปอ่านเฉพาะหัวข้อเรื่อง โดยไม่สนใจเนื้อหา

5. ชารีฟได้รับรางวัลหนังสือใหม่หนึ่งเล่มจากการประกวดแต่งบทกลอน ถ้านักเรียนเป็นชารีฟนักเรียนจะอย่างไร
- ริบอ่านหนังสือเล่มนี้ว่ามีสารประโยชน์อะไรบ้าง
 - เก็บไว้อ่านเมื่อต้องการอ่าน
 - เลือกอ่านเฉพาะที่น่าสนใจ
 - มอบให้เพื่อน
6. นักเรียนรู้สึกอย่างไรเมื่อครูให้อ่านหนังสือหลายๆ เล่ม
- เครียด เพราะเป็นไม่ชอบอ่านหนังสือมากๆ
 - เฉยๆ เพราะพากลับก็ไม่อ่านอยู่แล้ว
 - ดีใจ เพราะจะเพิ่มความรู้มากยิ่งขึ้น
 - เบื่อ เพราะอ่านไม่หมด
7. ไหนหนึ่งสัปดาห์นักเรียนอ่านหนังสือมากน้อยแค่ไหน
- มากที่สุดเท่าที่จะหาเวลาได้
 - มาก
 - ปานกลาง
 - น้อย
8. จุดมุ่งหมายในการอ่านหนังสือของนักเรียนเพราะเหตุใด
- เตรียมสอบเท่านั้น
 - เพิ่มพูนความรู้
 - ฆ่าเวลา
 - อยากให้พ่อ แม่ ครู ชมว่าเราขยัน
9. นักเรียนชอบอ่านหนังสือประเภทใดมากที่สุด
- นิยาย
 - การ์ตูน
 - หนังสือเรียน
 - หนังสือพิมพ์

10. เมื่อครูมอบหมายงานให้นักเรียนทำรายงานส่ง นักเรียนจะอย่างไร
- เข้าห้องสมุดค้นคว้าทำรายงานให้เสร็จเร็วๆ
 - ไม่รีบเพราะครูใช้เวลาหลายวัน
 - ทำตัวสบายๆ ใกล้เคียงเวลาส่งค่อยทำ
 - จ้างเพื่อนๆช่วยทำให้
11. ฟาริดอ่านหนังสือประวัติศาสตร์อยู่ช้านแล้วไม่เข้าใจเพราะไม่มีพื้นฐานมาก่อน ถ้านักเรียนเป็นฟาริด นักเรียนจะอย่างไร
- เก็บไว้ถามผู้รู้แล้วค่อยอ่านต่อ
 - เก็บไว้ค่อยอ่านเมื่อได้เรียนมากขึ้น
 - เลิกอ่านหนังสือประเภทนี้ เพราะไม่รู้เรื่อง
 - ค้นคว้าหาหนังสือมาอ่านประกอบ เพื่อให้เข้าใจเรื่องราวต่างๆ
12. โรงเรียนจัดโครงการ“ค่ายเยาวชนนักอ่าน” ซึ่งมีคุณสมบัติตามที่โครงการกำหนด ถ้านักเรียนเป็นฮัมดี นักเรียนจะอย่างไร
- ไม่เข้าร่วม เพราะไม่มีหนังสือหลายประเภทให้อ่าน
 - เข้าร่วม เพราะอยากทราบวิธีการเป็นนักอ่าน และแนะนำเพื่อนๆได้
 - เข้าร่วม เพราะได้ร่วมกิจกรรมกับเพื่อนๆ และชักชวนเพื่อนสมัครในโครงการต่อไป
 - เข้าร่วม เพราะได้พบกับเพื่อนหลายคนในโครงการนี้ และเป็นโครงการที่น่าสนใจ
13. ชูฟีพาน้องไปหาหมอที่คลินิก ระหว่างที่รอเห็นแผ่นพับแจกฟรีวางอยู่มากมาย ถ้านักเรียนเป็นชูฟี นักเรียนจะอย่างไร
- หยิบแผ่นพับมาอ่านในระหว่างรอหมอเรียก
 - นั่งดูเฉพาะรูปภาพที่อยู่ในแผ่นพับ
 - เลือกหาเฉพาะแผ่นพับเกี่ยวกับโรคที่อยากรู้
 - หยิบแผ่นพับทั้งหมดแล้วอ่านรายละเอียด ถ้าอ่านไม่จบก็นำกลับไปอ่านต่อที่บ้าน
14. โรงเรียนจัดทัศนศึกษาการเลี้ยงสัตว์น้ำของกรมประมง ปรานีเห็นทำเนียบปลาพร้อมประเภทและการเพาะพันธุ์ ถ้านักเรียนเป็นปรานีนักเรียนจะอย่างไร
- อ่านผ่านๆเพื่อให้รู้รายละเอียดโดยภาพรวม
 - อ่านเฉพาะประเภทปลาที่สนใจ
 - อ่านและดูรายละเอียดของสัตว์น้ำทุกประเภท
 - อ่านคำบรรยายอย่างละเอียดของปลาทุกประเภท ถ้าไม่เข้าใจก็ถามเจ้าหน้าที่

15. ที่โรงเรียนมีการบรรยาย เรื่องเศรษฐกิจพอเพียง ฟาคีละห์และเพื่อนๆ เข้าร่วมฟังการบรรยายครั้งนี้ ซึ่งมีรายละเอียดเนื้อหาที่สนใจมาก ถ้านักเรียนเป็นฟาคีละห์ นักเรียนจะอย่างไร
- นั่งฟังการบรรยายสักครู่ แล้วก็ออกจากห้อง
 - นั่งฟังพร้อมกับพูดคุยกับเพื่อนข้างๆ
 - นั่งฟังอย่างตั้งใจ พร้อมจดบันทึกรายละเอียดเนื้อหา
 - นั่งฟังอย่างตั้งใจ พร้อมจดบันทึกรายละเอียดเนื้อหา และค้นหาเพิ่มเติมจากห้องสมุด
16. ครูพวยาริสและเพื่อนๆ ไปทัศนศึกษาในงานวิทยาศาสตร์ ถ้านักเรียนเป็นยาริสนักเรียนจะอย่างไร
- เดินดูพร้อมฟังการบรรยายจากวิทยากร
 - เดินดูพร้อมอ่านป้ายที่ติดอยู่
 - เดินดูพร้อมอ่านป้ายและฟังการบรรยายจากวิทยากร
 - เดินดูพร้อมอ่านป้ายและฟังการบรรยายจากวิทยากรแล้วจดสรุปสาระสำคัญต่างๆ
17. วันศุกร์เป็นวันสุดท้ายของสัปดาห์ อับดุลอาซีซมีโปรแกรมจะกลับบ้าน แต่บังเอิญในวันเสาร์และอาทิตย์ทางโรงเรียนมีโครงการสัปดาห์วิชาการ โดยมีการนำเสนอผลงานวิชาการ และการโต้วาที และอย่างอื่นอีกมากมาย ถ้านักเรียนเป็นอับดุลอาซีซ นักเรียนจะอย่างไร
- ยกเลิกโปรแกรมกลับบ้าน เพื่อจะได้ไปชมงานวิชาการ
 - กลับบ้าน เพราะไม่รู้จะดูอะไร
 - กลับเฉพาะวันเสาร์ แล้ววันอาทิตย์ค่อยมาชมงานวิชาการ
 - ยกเลิกโปรแกรมกลับบ้าน แล้วไปช่วยเพื่อนๆ จัดบอร์ดนิทรรศการ
18. วันหยุดอัฟฟานานจะไปเยี่ยมญาติผู้ใหญ่กับครอบครัวที่จังหวัดภูเก็ต แต่ครูประจำชั้นมีการสอนชดโหนดวันดังกล่าว ถ้านักเรียนเป็นอัฟฟานาน นักเรียนจะอย่างไร
- ไปเยี่ยมญาติ เพราะตั้งใจมานานแล้ว
 - ไปเยี่ยมญาติ แล้วค่อยมาปรึกษาเพื่อน
 - ให้ครอบครัวไปเยี่ยมญาติ ส่วนตนเองไปเรียน เพราะเกรงใจครู
 - อยู่บ้านไปเรียนชดเชย เพราะการเรียนเป็นสิ่งสำคัญ

19. เพื่อนห้องอาสมิงส่วนใหญ่ได้นำผลงานทางวิทยาศาสตร์ไปจัดแสดงที่งานสัปดาห์วิทยาศาสตร์ ถ้านักเรียนเป็นอาสมิง และไม่ได้นำผลงานไปแสดง นักเรียนจะอย่างไร

- ก. กลับบ้านไปพักผ่อนพร้อมครอบครัว
- ข. ไปชมงานสักครู่ เพราะไม่มีอะไรที่สนใจ
- ค. ไปชมงานให้ทั่วเพราะมีเกมแปลกใหม่ให้เล่นพร้อมของรางวัล
- ง. ชมงานให้ทั่วจะได้ดูนวัตกรรมใหม่ๆ ทางวิทยาศาสตร์

20. ครูประจำชั้นของอัสมัน จะพาไปทัศนศึกษาที่ศูนย์วิทยาศาสตร์ทางทะเลที่จังหวัดภูเก็ต แม่ของอัสมันไม่อนุญาตให้อัสมันไป เพราะกลัวจะได้รับอันตราย ถ้านักเรียนเป็นอัสมัน นักเรียนจะอย่างไร

- ก. ดีใจเพราะไม่ยอมไปตั้งแต่แรกแล้ว
- ข. เสียใจถ้าไม่ได้ไป เพราะอยากรู้จักจังหวัดภูเก็ต
- ค. ขอร้องแม่ โดยบอกว่าถ้าตนเองไม่ได้ไปก็จะมีความรู้น้อยกว่าเพื่อน
- ง. ขอร้องแม่ด้วยการอธิบายถึงประโยชน์ที่จะได้รับจากการไปครั้งนี้ และให้ครูประจำชั้น

ช่วยอีกทาง

.....

ภาคผนวก ง

คุณภาพของแบบทดสอบ

1. แบบทดสอบผลสัมฤทธิ์ทางการเรียน กลุ่มสาระการเรียนรู้สังคมศึกษา
เรื่อง วัฒนธรรม
2. แบบวัดคุณลักษณะที่ศึกษาด้านการเรียนรู้ด้านนิสัยรักการอ่าน ด้านใฝ่รู้ใฝ่เรียน ด้าน ความคิด
สร้างสรรค์

ดัชนีความสอดคล้อง (IOC) ของแบบทดสอบวัดผลสัมฤทธิ์ทางการเรียน

ข้อสอบ ข้อที่	คะแนนความเห็นของผู้เชี่ยวชาญ					$\sum R$	ค่า IOC
	คนที่ 1	คนที่ 2	คนที่ 3	คนที่ 4	คนที่ 5		
1	+1	+1	+1	+1	+1	5	1.00
2	+1	+1	+1	+1	+1	5	1.00
3	+1	+1	0	+1	+1	4	0.80
4	+1	+1	+1	+1	+1	5	1.00
5	+1	+1	+1	+1	+1	5	1.00
6	-1	0	+1	+1	+1	2	0.40
7	+1	0	+1	+1	+1	4	0.80
8	+1	+1	-1	+1	+1	3	0.60
9	-1	0	+1	+1	+1	2	0.40
10	-1	+1	-1	+1	+1	1	0.20
11	-1	+1	0	+1	+1	2	0.40
12	-1	+1	0	+1	0	1	0.20
13	+1	0	0	+1	0	2	0.40
14	-1	+1	+1	+1	+1	3	0.60
15	+1	+1	+1	+1	+1	5	1.00
16	+1	+1	+1	+1	+1	5	1.00
17	+1	+1	+1	+1	+1	5	1.00
18	-1	+1	+1	+1	+1	3	0.60
19	-1	+1	+1	+1	+1	3	0.60
20	+1	+1	+1	+1	+1	5	1.00
21	+1	+1	+1	+1	+1	5	1.00
22	+1	+1	+1	+1	+1	5	1.00
23	+1	+1	+1	+1	+1	5	1.00
24	+1	0	+1	+1	+1	4	0.80
25	+1	+1	+1	+1	+1	5	1.00

ดัชนีความสอดคล้อง (IOC) ของแบบทดสอบวัดผลสัมฤทธิ์ทางการเรียน (ต่อ)

ข้อสอบ ข้อที่	คะแนนความเห็นของผู้เชี่ยวชาญ					$\sum R$	ค่า IOC
	คนที่ 1	คนที่ 2	คนที่ 3	คนที่ 4	คนที่ 5		
26	+1	+1	+1	+1	+1	5	1.00
27	+1	+1	-1	+1	+1	3	0.60
28	0	+1	+1	+1	+1	4	0.80
29	+1	+1	+1	+1	+1	5	1.00
30	-1	+1	+1	+1	+1	3	0.60
31	+1	+1	0	+1	0	3	0.60
32	-1	+1	+1	+1	+1	3	0.60
33	+1	+1	+1	+1	+1	5	1.00
34	-1	-1	-1	+1	+1	-1	-0.20
35	-1	0	0	+1	+1	1	0.20
36	+1	+1	+1	+1	+1	5	1.00
37	+1	-1	+1	+1	+1	3	0.60
38	+1	+1	+1	+1	+1	5	1.00
39	+1	+1	+1	+1	+1	5	1.00
40	+1	0	+1	+1	+1	4	0.80
41	+1	0	+1	+1	+1	4	0.80
42	0	0	-1	+1	+1	1	0.20
43	+1	+1	+1	+1	+1	5	1.00
44	+1	+1	+1	+1	+1	5	1.00
45	+1	+1	+1	+1	+1	5	1.00
46	+1	0	+1	+1	+1	4	0.80
47	+1	+1	0	+1	+1	4	0.80
48	+1	+1	-1	+1	+1	3	0.60
49	+1	+1	+1	+1	+1	5	1.00
50	+1	+1	+1	+1	+1	5	1.00

ดัชนีความสอดคล้อง (IOC) ของแบบทดสอบวัดผลสัมฤทธิ์ทางการเรียน (ต่อ)

ข้อสอบ ข้อที่	คะแนนความเห็นของผู้เชี่ยวชาญ					ΣR	ค่า IOC
	คนที่ 1	คนที่ 2	คนที่ 3	คนที่ 4	คนที่ 5		
51	+1	+1	+1	+1	+1	5	1.00
52	+1	+1	+1	+1	+1	5	1.00
53	+1	+1	-1	+1	+1	3	0.60
54	+1	0	0	+1	+1	3	0.60
55	+1	+1	+1	+1	+1	5	1.00

Prince of Songkla University
Pattani Campus

ดัชนีความสอดคล้อง (IOC) ของแบบทดสอบวัดคุณลักษณะศึกษา
ด้านการเรียนรู้ ด้านนิสัยรักอ่าน ด้านใฝ่รู้ใฝ่เรียนและ ด้านความคิดสร้างสรรค์

ข้อสอบ ข้อที่	คะแนนความเห็นของผู้เชี่ยวชาญ					$\sum R$	ค่า IOC
	คนที่ 1	คนที่ 2	คนที่ 3	คนที่ 4	คนที่ 5		
1	+1	+1	+1	+1	+1	5	1.00
2	-1	+1	+1	+1	0	2.5	0.50
3	0	+1	+1	+1	0	3	0.60
4	+1	+1	+1	+1	+1	5	1.00
5	-1	+1	+1	+1	+1	3	0.60
6	+1	+1	+1	+1	+1	5	1.00
7	+1	+1	+1	+1	+1	5	1.00
8	+1	+1	+1	+1	+1	5	1.00
9	-1	+1	+1	+1	+1	3	0.60
10	+1	+1	+1	+1	+1	5	1.00
11	0	+1	+1	+1	+1	4	0.80
12	0	+1	+1	+1	0	3	0.60
13	0	+1	+1	+1	+1	4	0.80
14	0	+1	+1	+1	0	3	0.60
15	0	+1	0	+1	+1	3	0.60
16	+1	+1	0	+1	+1	4	0.80
17	+1	+1	0	+1	+1	4	0.80
18	+1	+1	0	+1	+1	4	0.80
19	+1	+1	0	+1	+1	4	0.80
20	+1	+1	0	+1	-1	2	0.40
21	-1	+1	-1	+1	+1	1	0.20
22	0	+1	-1	+1	+1	2	0.40
23	+1	+1	-1	+1	+1	3	0.60
24	+1	+1	-1	+1	+1	3	0.60
25	+1	+1	0	+1	+1	4	0.80

ดัชนีความสอดคล้อง (IOC) ของแบบทดสอบวัดคุณลักษณะศึกษาด้านการเรียนรู้ ด้านนิสัยรักอ่าน
ด้านใฝ่รู้ใฝ่เรียนและ ด้านความคิดสร้างสรรค์ (ต่อ)

ข้อสอบ ข้อที่	คะแนนความเห็นของผู้เชี่ยวชาญ					$\sum R$	ค่า IOC
	คนที่ 1	คนที่ 2	คนที่ 3	คนที่ 4	คนที่ 5		
26	+1	+1	+1	+1	0	4	0.80
27	+1	+1	+1	+1	0	4	0.80
28	-1	+1	+1	+1	0	2	0.40
29	0	+1	+1	+1	0	3	0.60
30	-1	+1	+1	+1	-1	1	0.20
31	0	+1	+1	+1	+1	4	0.80
32	0	+1	+1	+1	+1	4	0.80
33	+1	+1	+1	+1	+1	5	1.00
34	+1	+1	+1	+1	+1	5	1.00
35	-1	+1	+1	+1	+1	3	0.60
36	1	+1	+1	+1	+1	3	0.60
37	0	+1	+1	+1	+1	4	0.80
38	0	+1	+1	+1	+1	4	0.80
39	-1	+1	+1	+1	+1	3	0.60
40	+1	+1	+1	+1	+1	5	1.00
41	-1	+1	+1	+1	-1	1	0.20
42	0	+1	+1	+1	-1	2	0.40
43	0	+1	+1	+1	-1	2	0.40
44	0	+1	+1	+1	0	3	0.60
45	0	+1	+1	+1	+1	4	0.80
46	0	+1	+1	+1	+1	4	0.80
47	+1	+1	+1	+1	-1	3	0.60
48	-1	+1	+1	+1	+1	3	0.60
49	0	+1	+1	+1	+1	4	0.80
50	+1	+1	+1	+1	+1	5	1.00

ดัชนีความสอดคล้อง (IOC) ของแบบทดสอบวัดคุณลักษณะศึกษาด้านการเรียนรู้ ด้านนิสัยรักอ่าน
ด้านใฝ่รู้ใฝ่เรียนและ ด้านความคิดสร้างสรรค์ (ต่อ)

ข้อสอบ ข้อที่	คะแนนความเห็นของผู้เชี่ยวชาญ					$\sum R$	ค่า IOC
	คนที่ 1	คนที่ 2	คนที่ 3	คนที่ 4	คนที่ 5		
51	-1	+1	+1	+1	+1	3	0.60
52	+1	+1	+1	+1	+1	5	1.00
53	-1	+1	+1	+1	0	2	0.40
54	-1	+1	+1	+1	+1	3	0.60
55	-1	+1	+1	+1	+1	3	0.60
56	-1	+1	+1	+1	+1	3	0.60
57	-1	+1	+1	+1	0	2	0.40
58	-1	+1	+1	+1	+1	3	0.60
59	-1	+1	+1	+1	0	2	0.40
60	+1	+1	+1	+1	0	4	0.80
61	-1	+1	+1	+1	0	2	0.40
62	+1	+1	+1	+1	0	4	0.80
63	-1	+1	+1	+1	+1	3	0.60
64	-1	+1	+1	+1	+1	3	0.60
65	-1	+1	+1	+1	+1	3	0.60
66	+1	+1	+1	+1	+1	5	1.00
67	-1	+1	+1	+1	+1	3	0.60
68	-1	+1	+1	+1	+1	3	0.60
69	-1	+1	+1	+1	0	2	0.40
70	-1	+1	+1	+1	0	2	0.40
71	-1	+1	+1	+1	+1	3	0.60
72	0	+1	+1	+1	0	3	0.60
73	-1	+1	+1	+1	-1	1	0.20
74	+1	+1	+1	+1	-1	3	0.60
75	+1	+1	+1	+1	+1	5	1.00

ดัชนีความสอดคล้อง (IOC) ของแบบทดสอบวัดคุณลักษณะศึกษาด้านการเรียนรู้ ด้านนิสัยรักอ่าน
ด้านใฝ่รู้ใฝ่เรียนและ ด้านความคิดสร้างสรรค์ (ต่อ)

ข้อสอบ ข้อที่	คะแนนความเห็นของผู้เชี่ยวชาญ					$\sum R$	ค่า IOC
	คนที่ 1	คนที่ 2	คนที่ 3	คนที่ 4	คนที่ 5		
76	0	+1	+1	+1	0	3	0.60
77	+1	+1	+1	+1	0	4	0.80
78	-1	+1	+1	+1	+1	3	0.60
79	-1	+1	+1	+1	+1	3	0.60
80	-1	+1	+1	+1	+1	3	0.60
81	+1	+1	+1	+1	+1	5	1.00
82	+1	+1	+1	+1	+1	5	1.00
83	-1	+1	+1	+1	+1	3	0.60
84	-1	+1	+1	+1	+1	3	0.60
85	+1	+1	+1	+1	+1	5	1.00
86	0	+1	+1	+1	+1	4	0.80
87	+1	+1	+1	+1	+1	5	1.00
88	0	+1	+1	+1	+1	4	0.80
89	+1	+1	+1	+1	+1	5	1.00
90	+1	+1	+1	+1	+1	5	1.00

**แสดงค่าความยากง่าย (p) และค่าอำนาจจำแนก (D)
ของแบบทดสอบวัดผลสัมฤทธิ์ทางการเรียน**

ข้อที่	ค่าความยากง่าย	ค่าอำนาจจำแนก
1	0.70	0.25
2	0.27	0.22
3	0.43	0.47
4	0.80	0.25
5	0.25	0.21
6	0.73	0.40
7	0.53	0.40
8	0.25	0.40
9	0.75	0.25
10	0.77	0.33
11	0.23	0.33
12	0.43	0.47
13	0.30	0.47
14	0.60	0.27
15	0.27	0.40
16	0.40	0.25
17	0.57	0.20
18	0.30	0.47
19	0.53	0.40
20	0.33	0.53
21	0.40	0.67
22	0.67	0.40

แสดงค่าความยากง่าย (p) และค่าอำนาจจำแนก (D)
ของแบบทดสอบวัดผลสัมฤทธิ์ทางการเรียน (ต่อ)

ข้อที่	ค่าความยากง่าย	ค่าอำนาจจำแนก
23	0.53	0.67
24	0.43	0.40
25	0.43	0.33
26	0.25	0.40
27	0.67	0.27
28	0.40	0.40
29	0.30	0.47
30	0.37	0.47

**ค่าความเชื่อมั่นมีค่าเท่ากับ 0.827

Prince of Songkhla University
Pattani Campus

แสดงค่าอำนาจจำแนก (D)
ของแบบทดสอบวัดคุณลักษณะศึกษาธิการเรียนรู้

ข้อที่	ค่าอำนาจจำแนก
1	0.69
2	0.71
3	0.57
4	0.68
5	0.54
6	0.63
7	0.73
8	0.64
9	0.78
10	0.61
11	0.66
12	0.57
13	0.71
14	0.58
15	0.60
16	0.67
17	0.68
18	0.63
19	0.64
20	0.58
21	0.53
22	0.51

แสดงค่าอำนาจจำแนก (D)
ของแบบทดสอบวัดคุณลักษณะศึกษาด้านการเรียนรู้ (ต่อ)

ข้อที่	ค่าอำนาจจำแนก
23	0.68
24	0.48
25	0.69
26	0.69
27	0.74
28	0.38
29	0.48
30	0.67

**ค่าความเชื่อมั่นมีค่าเท่ากับ 0.956

ภาคผนวก จ

ภาพการจัดกิจกรรมการเรียนรู้

Prince of Songkla University
Pattani Campus

ตอบคำถามจากสิ่งที่อ่าน



1. ครูซักถามนักเรียนเกี่ยวกับสิ่งที่อ่าน



2. นักเรียนทำสิ่งที่ได้จากการค้นคว้ากิจกรรมจัดบอร์ดเรื่อง วัฒนธรรมไทยและที่มาของวัฒนธรรมไทย



3. กิจกรรมประเพณีไทยแต่ละภาค



4. กิจกรรมวาดภาพชุมชนของฉัน

ทำกิจกรรมกลุ่มจากสิ่งที่ค้นคว้า



- กิจกรรมจัดทำอาหารแต่ละภาคของประเทศไทย ซึ่งอุปกรณ์ทุกอย่างนักเรียนเป็นผู้จัดเตรียม



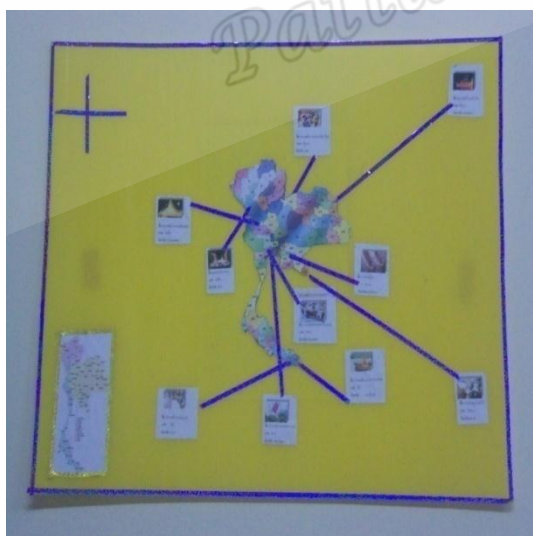
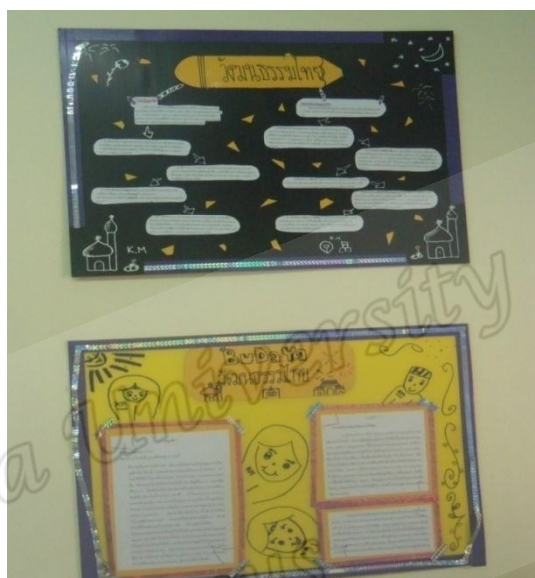
ใช้กิจกรรมกลุ่มระดมความคิดเพื่อให้เกิดงานที่สร้างสรรค์

นำเสนอผลงานกลุ่มจากสิ่งที่คิด



ขั้นการนำเสนอสิ่งที่คิด โดยผ่านกระบวนการจากการอ่าน ค้นคว้า และจัดกิจกรรมคิดสร้างสรรค์

ผลงานของนักเรียน



ผลงานของนักเรียน(ต่อ)



Prince of Songkla
Pattani Campus

