

ภาคผนวก

*Prince of Songkla University
Pattani Campus*



**ระเบียบคณะกรรมการกลางอิสลามแห่งประเทศไทย
ว่าด้วยการส่งเสริมกิจการกองทุนชะกาต พ.ศ. ๒๕๕๙**

อาศัยอำนาจตามความในมาตรา ๑๘(๕) แห่งพระราชบัญญัติการบริหารองค์กรศาสนาอิสลาม พ.ศ. ๒๕๔๐ เพื่อให้การบริหารและการดำเนินงานการส่งเสริมกิจการกองทุนชะกาต เป็นไปด้วยความเรียบร้อยมีประสิทธิภาพ พร้อมกำหนดมาตรการและวิธีการดำเนินกิจการกองทุนชะกาตเป็นไปในแนวทางเดียวกัน จึงออกระเบียบไว้ดังนี้

**หมวด ๑
บททั่วไป**

ข้อ ๑ ระเบียบนี้เรียกว่า “ระเบียบคณะกรรมการกลางอิสลามแห่งประเทศไทยว่าด้วยการส่งเสริมกิจการกองทุนชะกาต พ.ศ. ๒๕๕๙”

ข้อ ๒ ระเบียบนี้ให้ใช้บังคับตั้งแต่วันถัดจากวันที่คณะกรรมการกลางอิสลามแห่งประเทศไทยมีมติเห็นชอบเป็นต้นไป

ข้อ ๓ บรรดาระเบียบ ข้อบังคับ ประกาศ หรือคำสั่งอื่นใดที่กำหนดไว้แล้ว ขัดหรือแย้งกับระเบียบนี้ให้ใช้ระเบียบนี้แทน

ข้อ ๔ ให้คณะกรรมการกลางอิสลามแห่งประเทศไทยรักษาการตามระเบียบนี้ และมีอำนาจในการวินิจฉัย ตีความหรือคำสั่งอื่นใด เพื่อปฏิบัติตามระเบียบนี้

ข้อ ๕ การแก้ไขระเบียบนี้จะต้องมีเสียงสนับสนุนไม่น้อยกว่าสองในสามของคณะกรรมการเท่าที่มีอยู่

ข้อ ๖ ในระเบียบนี้

“ชะกาต” หมายถึง เงินหรือทรัพย์สินจำนวนหนึ่งที่ครบพิศตามบัญญัติศาสนาอิสลามให้เจ้าของทรัพย์สินนั้น มีหน้าที่ต้องจ่ายให้แก่บุคคลซึ่งเป็นผู้มีสิทธิได้รับชะกาตตามหลักเกณฑ์และเงื่อนไขที่กำหนดไว้ในบัญญัติศาสนาอิสลาม

“กองทุนชะกาต” หมายถึง กองทรัพย์สินที่จัดตั้งขึ้นโดยมีวัตถุประสงค์เพื่อเป็นแหล่งรวบรวมบรรดาชะกาตจากผู้ที่มีหน้าที่ต้องจ่ายเพื่อนำไปแจกจ่ายให้แก่บุคคลผู้มีสิทธิได้รับตามบัญญัติศาสนาอิสลาม และให้หมายรวมถึงบรรดาทรัพย์สินที่มีผู้บริจาคให้เป็นทานหรือเพื่อสาธารณกุศลด้วย

“ผู้มีสิทธิได้รับชะกาต” หมายถึง บุคคลแปดจำพวกตามบัญญัติศาสนาอิสลามที่กำหนดให้เป็นผู้มีสิทธิได้รับชะกาต ทั้งนี้ตามที่คณะกรรมการกำหนดตามข้อ ๑๕(๔)

“บัญญัติศาสนาอิสลาม” หมายถึง หลักการศาสนาอิสลามตามที่ยุคปฏิวัติในคัมภีร์อัลกุรอาน อัลหะดีษ รวมถึง อัจมาอ์ และการกียาส

“อาดัล” หมายถึง ผู้ซึ่งศรัทธายึดมั่น และปฏิบัติตามบัญญัติศาสนาอิสลามอย่างเคร่งครัด มีความเที่ยงธรรม และไม่มีพฤติกรรมที่เป็นการฝ่าฝืนบัญญัติศาสนาอิสลาม รวมถึงการทำลายศักดิ์ศรีของตนเองหรือมีลักษณะที่ไม่เหมาะสม

“คณะกรรมการอิสลามประจำจังหวัด” หมายถึง คณะกรรมการอิสลามประจำจังหวัด ตามพระราชบัญญัติการบริหารองค์กรศาสนาอิสลาม พ.ศ. ๒๕๔๐

“มัสยิด” หมายถึง มัสยิดซึ่งได้จดทะเบียนจัดตั้งตามพระราชบัญญัติการบริหารองค์กรศาสนาอิสลาม พ.ศ. ๒๕๔๐

“สัปบุรุษ” หมายถึง สัปบุรุษประจำมัสยิดตามพระราชบัญญัติการบริหารองค์กรศาสนาอิสลาม พ.ศ. ๒๕๔๐

“กองทุน” หมายถึง กองทุนส่งเสริมกิจการกองทุนชะกาต

“คณะกรรมการ” หมายถึง คณะกรรมการส่งเสริมกิจการกองทุนชะกาต

“คณะผู้บริหารกองทุนชะกาต” หมายถึง คณะกรรมการบริหารกองทุนชะกาตที่ได้มีการดำเนินการจดทะเบียนกับคณะกรรมการส่งเสริมกิจการกองทุนชะกาต

หมวด ๒

หลักการและเป้าหมาย

ข้อ ๗ การดำเนินการและการจัดการชะกาตต้องเป็นไปโดยสอดคล้องกับหลักการตามบัญญัติศาสนาอิสลาม ทั้งนี้ โดยมีเป้าหมายเพื่อที่จะให้บังเกิดประสิทธิภาพและประสิทธิผลสูงสุดในการให้ความช่วยเหลือผู้มีสิทธิได้รับชะกาตอย่างเสมอภาคและทั่วถึง

ข้อ ๘ การจัดเก็บชะกาตหรือทรัพย์สินที่ได้มีการจ่ายหรือบริจาคตามระเบียบนี้ ต้องดำเนินการบนพื้นฐานของความสมัครใจของผู้มีหน้าที่จ่ายชะกาตหรือผู้บริจาคอย่างแท้จริง ทั้งนี้จะต้องไม่มีการบังคับในรูปแบบใด ทั้งทางตรงและทางอ้อม

ข้อ ๙ บรรดาข้อมูลข่าวสารส่วนบุคคลของผู้จ่ายชะกาต ผู้บริจาคทาน และผู้มีสิทธิได้รับชะกาตที่ได้จากการดำเนินการตามระเบียบนี้สามารถนำไปเปิดเผยได้ เว้นแต่ได้รับการร้องขอจากผู้จ่ายชะกาต ผู้บริจาคให้ปกปิดไว้เป็นความลับจึงไม่อาจเปิดเผยได้

ข้อ ๑๐ ในกรณีที่ไม่มีบทบัญญัติใดในระเบียบนี้จะนำมาปรับใช้กับกรณีใดหรือเป็นกรณีที่จะต้องตีความเพื่ออุดช่องว่างของบทกฎหมายใด โดยหากเป็นเรื่องที่เกี่ยวข้องกับชะกาต ให้นำบัญญัติศาสนาอิสลามมาใช้บังคับหรือใช้ตีความในกรณีนั้น แต่หากเป็นเรื่องที่เกี่ยวกับการบริหารงานให้อยู่ในการพิจารณาของคณะกรรมการส่งเสริมกิจการกองทุนชะกาต

หมวด ๓
คณะกรรมการส่งเสริมกิจการกองทุนชะกาต

ข้อ ๑๑ คณะกรรมการกลางอิสลามแห่งประเทศไทย มีอำนาจหน้าที่ความรับผิดชอบในการกำหนดและการประกาศใช้ระเบียบ ข้อบังคับในการบริหารกิจการกองทุนชะกาตให้สามารถดำเนินงานได้สัมฤทธิ์ผล ต้องไม่ขัดแย้งต่อบัญญัติศาสนาอิสลามและสอดคล้องกับระเบียบที่เกี่ยวข้อง

ข้อ ๑๒ การบริหารกองทุนชะกาตในเขตจังหวัด ให้เป็นอำนาจหน้าที่ของคณะกรรมการอิสลามประจำจังหวัด จังหวัดใดที่ไม่มีคณะกรรมการอิสลามประจำจังหวัดให้เป็นอำนาจหน้าที่ของคณะกรรมการกลางอิสลามแห่งประเทศไทย

ข้อ ๑๓ คณะกรรมการส่งเสริมกิจการกองทุนชะกาต อันประกอบด้วย

- (๑) ผู้แทนฝ่ายชะกาตและสังคมสงเคราะห์ จำนวน ๔ คน
- (๒) ผู้แทนฝ่ายวิชาการและการศึกษา จำนวน ๒ คน
- (๓) ผู้แทนฝ่ายการเงิน พัสดุและแผนงาน จำนวน ๑ คน และ
- (๔) ผู้ทรงคุณวุฒิที่คณะกรรมการกลางอิสลามแห่งประเทศไทยเห็นชอบ จำนวน ๔ คน

ข้อ ๑๔ ในการประชุมของคณะกรรมการต้องมีกรรมการมาประชุมไม่น้อยกว่ากึ่งหนึ่งของกรรมการเท่าที่มีอยู่ในขณะนั้นจึงจะเป็นองค์ประชุม

มติที่ประชุมให้ถือเสียงข้างมาก กรรมการคนหนึ่งให้มีเสียงหนึ่งในการลงคะแนน ถ้าคะแนนเสียงเท่ากันให้ประธานในที่ประชุมออกเสียงเพิ่มขึ้นอีกเสียงหนึ่งเป็นเสียงชี้ขาด

ข้อ ๑๕ ให้คณะกรรมการมีอำนาจหน้าที่ในการส่งเสริมและกำกับดูแลการดำเนินการและการจัดการกองทุนชะกาต และมีอำนาจหน้าที่ดังต่อไปนี้

- (๑) กำหนดนโยบายและแผนงานในการส่งเสริม การให้ความช่วยเหลือทางด้านการบริหารจัดการและทางด้านการเงินแก่กองทุนชะกาต
- (๒) กำหนดมาตรการในการตรวจสอบการดำเนินงานของกองทุนชะกาต และประเมินผลการปฏิบัติหน้าที่ของคณะผู้บริหารกองทุนชะกาตทั้งหมด
- (๓) พิจารณานุมัติให้ขึ้นทะเบียนจัดตั้งกองทุนชะกาต
- (๔) ประกาศกำหนดเกี่ยวกับประเภทและจำนวน (นิสอบ) ของทรัพย์สินที่ต้องออกชะกาตในแต่ละประเภท คุณสมบัติของผู้มีสิทธิได้รับชะกาต เพื่อให้สาธารณชนทราบและให้กองทุนชะกาตถือปฏิบัติตาม
- (๕) กำหนดหลักเกณฑ์ วิธีการ และเงื่อนไขในการจ่ายค่าตอบแทนแก่เจ้าหน้าที่และผู้บริหารกองทุนชะกาต รวมทั้งค่าใช้จ่ายภายในศูนย์ส่งเสริมกิจการกองทุนชะกาต
- (๖) กำหนดหลักเกณฑ์ในการใช้จ่ายเงินของกองทุนเพื่อให้เป็นไปตามวัตถุประสงค์

(๗) ควบคุมดูแลการบริหารงานและการใช้จ่ายเงินของกองทุน รวมทั้งพิจารณาอนุมัติแผนการดำเนินงานและแผนการเงินของกองทุน

(๘) ออกระเบียบว่าด้วยการประชุมของคณะกรรมการ

(๙) ออกระเบียบ ข้อบังคับ หรือคำสั่ง เกี่ยวกับการคัดเลือก การบรรจุ การแต่งตั้ง การถอดถอน วินัยและการลงโทษทางวินัย การออกจากตำแหน่ง การร้องทุกข์ การอุทธรณ์ การลงโทษพนักงานและลูกจ้าง ตลอดจนการกำหนดเงินเดือน ค่าจ้าง และผลประโยชน์ตอบแทนอื่นของพนักงานและลูกจ้าง

(๑๐) ออกระเบียบเกี่ยวกับการบริหารงานบุคคลของศูนย์ส่งเสริมกิจการกองทุนซะกาต และการปฏิบัติหน้าที่แทนรวมทั้งการมอบอำนาจของประธาน

(๑๑) พิจารณางบดุลและรายงานการรับจ่ายเงินของศูนย์ส่งเสริมกิจการกองทุนซะกาต

(๑๒) ออกระเบียบเกี่ยวกับหลักเกณฑ์ในการยื่นคำขอขึ้นทะเบียนจัดตั้งกองทุนซะกาตและการเพิกถอนการขึ้นทะเบียนกองทุนซะกาต

(๑๓) ออกระเบียบเกี่ยวกับการจัดการกองทุน โดยความเห็นชอบของคณะกรรมการกลางอิสลามแห่งประเทศไทย

(๑๔) ปฏิบัติหน้าที่อื่นใดตามที่คณะกรรมการมอบหมาย

ในการนี้ ให้คณะกรรมการหรือคณะอนุกรรมการมีอำนาจเรียกบุคคลใด ๆ มาให้ถ้อยคำหรือแจ้งให้บุคคลใดๆ ส่งเอกสารหรือวัตถุที่จำเป็นแก่การดำเนินการตามอำนาจหน้าที่ของคณะกรรมการ

ข้อ ๑๖ ในการปฏิบัติหน้าที่ตามระเบียบนี้ คณะกรรมการอาจแต่งตั้งคณะอนุกรรมการหรือคณะทำงานขึ้นเพื่อพิจารณาหรือดำเนินการแทนคณะกรรมการได้ตามที่เห็นสมควร

ข้อ ๑๗ ให้จัดตั้งกองทุนหนึ่งเรียกว่า “กองทุนส่งเสริมกิจการกองทุนซะกาต” ประกอบด้วยเงินและทรัพย์สินตามข้อ ๑๘ เพื่อใช้เป็นทุนหมุนเวียนสำหรับการดำเนินงาน การส่งเสริมและให้ความช่วยเหลือในการดำเนินกิจการของกองทุนซะกาต และมีคณะกรรมการเป็นผู้ควบคุมดูแลกองทุน

ข้อ ๑๘ เงินและทรัพย์สินของกองทุนประกอบด้วย

- (๑) เงินหรือทรัพย์สินที่คณะกรรมการกลางอิสลามแห่งประเทศไทยจัดสรรให้เป็นทุนประเดิม
- (๒) เงินหรือทรัพย์สินที่มีผู้มอบหรืออุทิศให้
- (๓) เงินที่ได้จากการจัดกิจกรรมของฝ่ายซะกาตและสังคมสงเคราะห์
- (๔) ผลประโยชน์ที่เกิดจากเงินหรือทรัพย์สินตาม (๑) (๒) และ (๓)

ข้อ ๑๙ คณะกรรมการอาจมีมติให้นำเงินกองทุนไปจัดหาผลประโยชน์ได้ตามที่เห็นสมควร โดยต้องไม่ขัดกับบัญญัติศาสนาอิสลาม

๕

ข้อ ๒๐ รายได้หรือผลประโยชน์จากการดำเนินงานหรือการจัดหาผลประโยชน์ให้นำเข้าสมทบกองทุนทั้งหมด

ข้อ ๒๑ ในกิจการเกี่ยวกับบุคคลภายนอก ให้ประธานเป็นผู้กระทำการแทนกองทุน ทั้งนี้ โดยจะต้องปฏิบัติให้เป็นไปตามมติของคณะกรรมการ

ข้อ ๒๒ การบัญชีของกองทุน ให้จัดทำบัญชีตามหลักสากล โดยให้มีการตรวจสอบภายในเกี่ยวกับการเงิน การบัญชี และการพัสดุของกองทุน โดยให้รายงานผลการตรวจสอบให้คณะกรรมการทราบอย่างน้อยปีละหนึ่งครั้ง เพื่อรายงานผลการดำเนินงานต่อคณะกรรมการกลางอิสลามแห่งประเทศไทย

ข้อ ๒๓ ให้เลขานุการจัดทำงบการเงิน และบัญชีเพื่อส่งให้ผู้สอบบัญชีตรวจสอบภายใน ๑๒๐ วัน นับตั้งแต่วันสิ้นปีบัญชีทุกปี แล้วรายงานผลการสอบบัญชีเสนอต่อคณะกรรมการ

หมวด ๔

การจัดตั้งกองทุนชะกาต

ข้อ ๒๔ ให้จัดตั้งกองทุนชะกาตประจำจังหวัดขึ้นในจังหวัดที่มีคณะกรรมการอิสลามประจำจังหวัดทุกจังหวัด โดยให้ประธานกรรมการอิสลามประจำจังหวัดเป็นผู้ยื่นคำขอขึ้นทะเบียนต่อคณะกรรมการ

ข้อ ๒๕ มีสยิด มูลนิธิ สมาคม องค์กรหรือชุมชนใด ที่ประสงค์จะจัดตั้งกองทุนชะกาตตามระเบียบนี้ ให้ยื่นคำขอขึ้นทะเบียนต่อคณะกรรมการอิสลามประจำจังหวัด หากจังหวัดใดไม่มีคณะกรรมการอิสลามประจำจังหวัด ให้ยื่นคำขอขึ้นทะเบียนต่อคณะกรรมการตามหลักเกณฑ์และวิธีการที่กำหนด

กองทุนชะกาตที่ได้จัดตั้งขึ้นก่อนวันที่ระเบียบนี้ใช้บังคับ ถ้าประสงค์จะให้เป็นกองทุนตามระเบียบนี้ ให้ดำเนินการตามวรรคหนึ่ง

ข้อ ๒๖ กองทุนชะกาตที่ได้ขึ้นทะเบียนแล้วให้มีคณะผู้บริหารกองทุนชะกาตเป็นผู้แทนของกองทุนชะกาตในการดำเนินกิจการเกี่ยวกับบุคคลภายนอก ทั้งนี้โดยคณะผู้บริหารกองทุนชะกาตอาจมอบหมายให้ผู้บริหารคนหนึ่งหรือหลายคนเป็นผู้ดำเนินการแทนก็ได้

ข้อ ๒๗ กองทุนชะกาตที่ขึ้นทะเบียนแล้ว ให้ใช้ชื่อนำหน้าว่า “กองทุนชะกาต” และต่อด้วยชื่อที่ประสงค์จะขอขึ้นทะเบียน

๖

หมวด ๕

การบริหารและจัดการกองทุนชะงาด

ข้อ ๒๘ เมื่อได้มีการขึ้นทะเบียนจัดตั้งกองทุนชะงาดขึ้นแล้ว ให้ดำเนินการเพื่อให้มีคณะผู้บริหารกองทุนชะงาดให้แล้วเสร็จภายใน ๖๐ วัน นับแต่วันที่ได้ขึ้นทะเบียน

ข้อ ๒๙ ให้กองทุนชะงาดมีคณะผู้บริหารกองทุนชะงาด ประกอบด้วยประธาน รองประธานหนึ่งคน และผู้บริหารอีกจำนวนสี่คน ซึ่งคัดเลือกจากสัปบุรุษของมัชยิดหรือสมาชิกในชุมชน สมาคม มูลนิธิหรือองค์กรนั้น รวมทั้งผู้แทนฝ่ายผู้จ่ายชะงาด จำนวนสามคน ซึ่งคัดเลือกจากผู้จ่ายชะงาดให้กับกองทุนนั้นเป็นจำนวนสูงสุดเรียงตามลำดับ ทั้งนี้โดยความสมัครใจของบุคคลนั้น

ในวาระเริ่มแรก เมื่อยังไม่มีผู้แทนฝ่ายผู้จ่ายชะงาด ให้คัดเลือกผู้แทนจากสัปบุรุษหรือบุคคลในองค์กรนั้นแทน

ข้อ ๓๐ คณะผู้บริหารกองทุนชะงาดมีอำนาจหน้าที่ในการบริหารงานและจัดการกองทุน โดยทั่วไป รวมทั้งให้มีอำนาจหน้าที่ดังต่อไปนี้

- (๑) กำหนดแนวทางในการบริหารจัดการกองทุนชะงาด
- (๒) กำหนดหลักเกณฑ์และวิธีการในการพิจารณาคัดเลือกผู้มีสิทธิได้รับชะงาด
- (๓) วางระเบียบหรือข้อบังคับเกี่ยวกับการเบิกจ่ายเงินของกองทุนชะงาด

ทั้งนี้ การกำหนดแนวทาง หลักเกณฑ์ และระเบียบหรือข้อบังคับใน (๑) (๒) และ (๓) ต้องเป็นไปตามประกาศและข้อกำหนดของคณะกรรมการและสอดคล้องกับบัญญัติศาสนาอิสลาม

(๔) พิจารณามูลบุคคลในท้องถิ่นเพื่อกำหนดเป็นผู้มีสิทธิได้รับชะงาดและจัดทำบัญชีรายชื่อผู้มีหน้าที่จ่ายชะงาดและผู้มีสิทธิได้รับชะงาดในแต่ละปี เพื่อส่งให้คณะกรรมการและให้ติดประกาศ ณ ที่ทำการของกองทุนชะงาด ชุมชน องค์กร หรือสถานที่ที่จัดไว้สำหรับการติดประกาศ เพื่อให้สาธารณชนได้รับทราบก่อนการแจกจ่ายชะงาดอย่างน้อยหนึ่งเดือน

(๕) ให้บริการและคำแนะนำเกี่ยวกับการจ่ายชะงาดและคิดคำนวณจำนวนชะงาด

(๖) จัดทำบัญชีรายรับ - รายจ่าย ของกองทุนชะงาด โดยต้องทำการแยกเป็นบัญชีเงินชะงาด บัญชีเงินบริจาค และบัญชีสำนักงาน

(๗) จัดทำทะเบียนทรัพย์สิน ฐานะการเงินและทรัพย์สิน และรายงานผลการดำเนินงานในรอบปีที่ผ่านมาให้ถูกต้องเป็นปัจจุบัน

ทั้งนี้ โดยให้คณะผู้บริหารส่งเสริมกิจการกองทุนชะงาดติดประกาศเอกสารตาม (๖) และ (๗) ในสถานที่ตามระบุไว้ใน (๔) พร้อมทั้งให้รายงานต่อคณะกรรมการเพื่อรับทราบปีละหนึ่งครั้ง ภายในเดือนมีนาคมของทุกปี

ข้อ ๓๑ ผู้ที่จะเป็นคณะผู้บริหารกองทุนชะงาดต้องเป็นผู้ที่มีความอาดีลซึ่งมีภูมิลำเนาอยู่ในท้องถิ่นนั้น รวมทั้งต้องมีคุณสมบัติและไม่มีลักษณะต้องห้ามดังต่อไปนี้

- (๑) เป็นมุสลิมผู้มีสัญชาติไทย

๗

- (๒) บรรลุศาสนภาวะแล้ว
- (๓) เป็นผู้มีความรู้ความเข้าใจในศาสนาอิสลามเป็นอย่างดี
- (๔) เป็นผู้มีความสัมพันธ์อันดีกับทุกศาสนา
- (๕) เป็นผู้มีความเลื่อมใสในการปกครองระบอบประชาธิปไตยอันมีพระมหากษัตริย์ทรงเป็นประมุข
- (๖) ไม่เป็นหรือเคยเป็นบุคคลล้มละลาย
- (๗) ไม่เป็นผู้เคยถูกจำคุกโดยคำพิพากษาถึงที่สุดให้จำคุก เว้นแต่เป็นโทษสำหรับความผิดที่ได้กระทำโดยประมาทหรือความผิดลหุโทษ
- (๘) ไม่เป็นผู้ทุพพลภาพจนไม่สามารถปฏิบัติหน้าที่ได้ ไร้ความสามารถหรือมีจิตฟั่นเฟือน ไม่สมประกอบ

ข้อ ๓๒ ให้คณะผู้บริหารกองทุนชะกาตมีวาระดำรงตำแหน่งคราวละสามปี เมื่อครบตามวาระแล้ว ให้ดำเนินการคัดเลือกคณะผู้บริหารกองทุนชะกาตชุดใหม่ให้เสร็จสิ้นภายในหกสิบวันในระหว่างที่ยังมิได้ทำการคัดเลือก ให้คณะผู้บริหารกองทุนชะกาตชุดเดิมปฏิบัติหน้าที่ไปจนกว่าจะมีการคัดเลือกผู้บริหารชุดใหม่เสร็จ

ผู้บริหารกองทุนชะกาตซึ่งพ้นจากตำแหน่งตามวาระแล้วอาจได้รับการคัดเลือกให้ดำรงตำแหน่งผู้บริหารกองทุนชะกาตอีกครั้งหนึ่งได้ แต่ห้ามเกินสองวาระติดต่อกัน เว้นแต่ผู้บริหารกองทุนชะกาตที่มาจากผู้แทนฝ่ายผู้จ่ายชะกาต

ข้อ ๓๓ นอกจากการพ้นจากตำแหน่งตามวาระแล้ว ผู้บริหารกองทุนชะกาตอาจพ้นจากตำแหน่งเมื่อ

- (๑) ตาย
- (๒) ลาออก
- (๓) ขาดคุณสมบัติหรือมีลักษณะต้องห้ามตามข้อ ๓๑
- (๔) สืบปุรุชประจําสมัยหรือคนในชุมชนหรือองค์กรที่จัดตั้งกองทุนชะกาตนั้นจำนวนเกินกว่ากึ่งหนึ่งยื่นคำร้องต่อคณะกรรมการเพื่อขอให้พิจารณาเกี่ยวกับการปฏิบัติหรือการละเว้นการปฏิบัติ หรือ พฤติกรรมของผู้บริหารกองทุนชะกาตบุคคลใดบุคคลหนึ่ง และเมื่อคณะกรรมการได้สอบสวนและพิจารณาแล้วเห็นว่าทำให้ผู้บริหารกองทุนชะกาตผู้นั้นอยู่ในตำแหน่งต่อไป อาจทำให้เกิดความเสียหายหรือเสื่อมเสียแก่การดำเนินการของกองทุนชะกาต ให้คณะกรรมการมีมติให้ผู้บริหารกองทุนชะกาตผู้นั้นพ้นจากตำแหน่งได้

ข้อ ๓๔ ในการประชุมของคณะผู้บริหารกองทุนชะกาตต้องมีผู้บริหารกองทุนชะกาต มาประชุมไม่น้อยกว่ากึ่งหนึ่งของผู้บริหารกองทุนชะกาตเท่าที่มีอยู่ในขณะนั้นจึงจะเป็นองค์ประชุม

ถ้าประธานไม่อยู่หรือไม่อาจปฏิบัติหน้าที่ได้ ให้ผู้บริหารกองทุนชะกาตที่มาประชุมเลือกคนหนึ่งเป็นประธานในที่ประชุมแทน

๘

มติที่ประชุมให้ถือเสียงข้างมาก ผู้บริหารกองทุนชะงาดคนหนึ่งให้มีเสียงหนึ่งในการลงคะแนนถ้าคะแนนเสียงเท่ากันให้ประธานในที่ประชุมออกเสียงเพิ่มขึ้นอีกเสียงหนึ่งเป็นเสียงชี้ขาด

ข้อ ๓๕ ในแต่ละปีให้คณะผู้บริหารกองทุนชะงาดจัดให้มีการตรวจสอบบัญชีกองทุนและให้รายงานการสอบบัญชีของผู้สอบบัญชีต่อคณะกรรมการภายในเดือนมีนาคมของทุกปี

ข้อ ๓๖ ค่าใช้จ่ายในการดำเนินการและการจัดการกองทุนชะงาด ค่าตอบแทนเจ้าหน้าที่และผู้บริหารกองทุนชะงาด ให้ใช้จากเงินของกองทุนชะงาด และต้องดำเนินการเป็นไปตามหลักเกณฑ์วิธีการ และเงื่อนไขที่คณะกรรมการกำหนด

ข้อ ๓๗ ให้จัดตั้งสำนักงานกองทุนชะงาดแต่ละแห่งเพื่อดำเนินงานเกี่ยวกับการจัดทำบัญชีและงานธุรการต่าง ๆ รวมทั้งเพื่อประโยชน์ในการติดต่อประสานงานกับหน่วยงานหรือบุคคลภายนอก ค่าใช้จ่ายของสำนักงานตามวรรคหนึ่ง ให้ใช้จากเงินของกองทุน

ข้อ ๓๘ ในการแจกจ่ายชะงาดของกองทุนชะงาดให้แก่ผู้มีสิทธิได้รับชะงาด ให้แจกจ่ายแก่บุคคลตามบัญชีรายชื่อที่ได้มีการประกาศให้สาธารณชนทราบล่วงหน้าเท่านั้น เว้นแต่บุคคลซึ่งอยู่ในบัญชีรายชื่อนั้นจะไม่อยู่ในฐานะผู้มีสิทธิได้รับชะงาดภายหลังที่ได้มีการประกาศแล้ว

ข้อ ๓๙ ในการประกาศรายชื่อผู้มีสิทธิได้รับชะงาด คณะผู้บริหารกองทุนชะงาดต้องหลีกเลี่ยงการให้ชะงาดแก่บุคคลเพียงเพราะเหตุผลความเป็นญาติหรือผู้ใกล้ชิด แต่ต้องคำนึงถึงหลักการแห่งอัลกุรอานที่จำกัดผู้มีสิทธิรับไว้เพียงแปดประเภทเท่านั้น ได้แก่

(๑) พะกีร์ คือ ผู้ไม่มีทรัพย์สิน ไม่มีอาชีพ เนื่องจากไม่สามารถประกอบอาชีพได้ หรือมีอาชีพ มีทรัพย์สินแต่ไม่พอใช้จ่ายในสิ่งที่จำเป็น โดยมีรายได้น้อยกว่าครึ่งหนึ่งของค่าใช้จ่ายที่จำเป็น

(๒) มิสกิน คือ ผู้มีทรัพย์สินและมีการประกอบอาชีพแม้จะมีรายได้มากกว่าคนประเภทพะกีร์ แต่ไม่พอกับค่าใช้จ่ายที่จำเป็น

(๓) อามัล คือ บุคคลที่อิหม่ามแต่งตั้งให้ทำงานเกี่ยวกับชะงาด

(๔) ริกอบ คือ ทาสที่เจ้านายให้โอกาสเป็นไท โดยมีเงื่อนไขหาเงินมาไถ่ตัวตามจำนวนที่ตกลง

(๕) ฆอริมีน คือ ผู้เป็นหนี้เนื่องมาจากความจำเป็นในชีวิต หรือเป็นหนี้เพื่อสาธารณประโยชน์ตามหลักศาสนาหรือเป็นหนี้เนื่องมาจากความปรองดองระหว่างกลุ่มพิพาท

(๖) อัลมุอัลละฟาตุกุบุซุม คือ ผู้ที่เข้ารับอิสลามใหม่

(๗) สะบีลัลลาฮฺ คือ ผู้ที่ทำงานเพื่อปกป้อง เชิดชู และดำรงไว้ซึ่งศาสนาอิสลาม โดยไม่มีค่าตอบแทนจากหน่วยงานใด

(๘) อิบนิสสะบิล คือ ผู้เดินทางด้วยวัตถุประสงค์ที่ไม่ขัดหลักศาสนา และขาดปัจจัยในระหว่างการเดินทาง

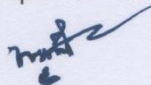
๕

ข้อ ๔๐ ห้ามมิให้แจกจ่ายชะกาดกับบุคคลซึ่งมิได้มีภูมิลำเนาอยู่ในจังหวัด มัสยิด หรือ ชุมชนนั้น เว้นแต่ในจังหวัด มัสยิดหรือชุมชนนั้นจะไม่มีผู้มีสิทธิได้รับชะกาดนั้นแล้ว

ข้อ ๔๑ ห้ามมิให้บุคคลใดเสนอชื่อต่อคณะผู้บริหารกองทุนชะกาดว่า ตนเป็นผู้มีสิทธิได้รับ ชะกาดเกินกว่าหนึ่งกองทุนชะกาด

ข้อ ๔๒ ในกรณีที่กองทุนชะกาดจะต้องรับผิดชอบต่อบุคคลภายนอก หรือกรณีที่คณะผู้บริหาร กองทุนชะกาดเป็นผู้กระทำความผิด ให้ถือว่าผู้บริหารกองทุนชะกาดทุกคนเป็นผู้กระทำความผิด เว้น แต่พิสูจน์ได้ว่าตนมิได้ร่วมในการลงมติในเรื่องนั้นหรือตนได้โต้แย้งคัดค้านความเห็นในเรื่องดังกล่าวหรือ ได้จัดการตามสมควรเพื่อป้องกันมิให้เกิดความผิดนั้นแล้ว

ประกาศ ณ วันที่ ๑๙ เดือนพฤษภาคม พ.ศ. ๒๕๕๙



(นายอาซิส พิทักษ์คุมพล)

ประธานกรรมการกลางอิสลามแห่งประเทศไทย

Prince of Songkla University
Pattani Campus

แนวทางในการบริหารงานและจัดการกองทุนชะกาต

ประกอบระเบียบคณะกรรมการอิสลามกลางแห่งประเทศไทย

ว่าด้วยการส่งเสริมกิจการกองทุนชะกาต พ.ศ. 2559 ข้อ 30 (1)-(3)

.....

ก. แนวทางการบริหาร

1. คณะกรรมการกองทุนชะกาตต้องจัดการประชุมร่วมกันสม่ำเสมออย่างน้อยเดือนละครั้ง โดยในการประชุมให้ดำเนินตามระเบียบว่าด้วยการส่งเสริมกิจการกองทุนชะกาต พ.ศ. 2559 ข้อ 34
2. ในการบริหารและจัดการกองทุนชะกาต คณะกรรมการควรวางเป้าหมายของกองทุนให้แน่ชัดและมีความยืดหยุ่นตามสมควรในการดำเนินงานเพื่อบรรลุเป้าหมายนั้น
3. คณะกรรมการกองทุนชะกาตทุกคนพึงทำงานด้วยความอริศลาศ มีเจตนาเพื่อช่วยเหลือผู้ตกทุกข์ได้ยากและวถวายเป็นอืบาตต่ออัลลอฮ์เพียงพระองค์เดียว
4. คณะกรรมการกองทุนชะกาต พึงทำงานด้วยความมอกหมนและมุ่งมั่นตั้งใจ โดยหวังความพอพระทัยจากอัลลอฮ์เป็นหลักให้เกิดความช่วยเหลือซึ่งกันและกันในสังคมและหลักประกันแก่สมาชิกในสังคมต่อไป
5. คณะกรรมการกองทุนชะกาต ต้องหมั่นหาความรู้เกี่ยวกับชะกาตอย่างสม่ำเสมอเพื่อให้การบริการจัดการเป็นไปอย่างถูกต้องตามเจตนารมณ์ของบัญญัติอิสลามว่าด้วยชะกาต
6. คณะกรรมการกองทุนชะกาต ต้องทำงานด้วยความเสียสละ มุ่งหวังความพอพระทัยจากอัลลอฮ์เป็นหลักโดยอาจเสียสละค่าตอบแทนในระยะเริ่มต้นทำงานเพื่อสร้างความเชื่อถือแก่องค์กร

ข. หลักเกณฑ์และวิธีการคัดเลือกผู้มีสิทธิรับชะกาต

1. ต้องเป็นผู้มีคุณสมบัติตรงตามข้อ 39 ของระเบียบว่าด้วยการส่งเสริมกิจการกองทุนชะกาต พ.ศ. 2559
2. หากผู้มีสิทธิรับชะกาตมีจำนวนมากให้พิจารณาความจำเป็นก่อนหลัง ดังปรากฏในอัล-กูรอาน ซูเราะ อัดเตาบะฮฺ : 60
3. หากผู้มีสิทธิรับชะกาตเป็นผู้ประพฤติตนผิดทำนองคลองธรรมอิสลาม คณะกรรมการต้องดำเนินการตักเตือนผู้นั้นก่อนจึงจะให้ชะกาตได้

4. ควรเน้นการช่วยเหลือที่ทำให้ผู้รับชะงาดสามารถประกอบอาชีพการงานที่ยั่งยืนได้ มากกว่าการให้แบบประดังชีวิต

จ. การให้บริการเกี่ยวกับชะงาด

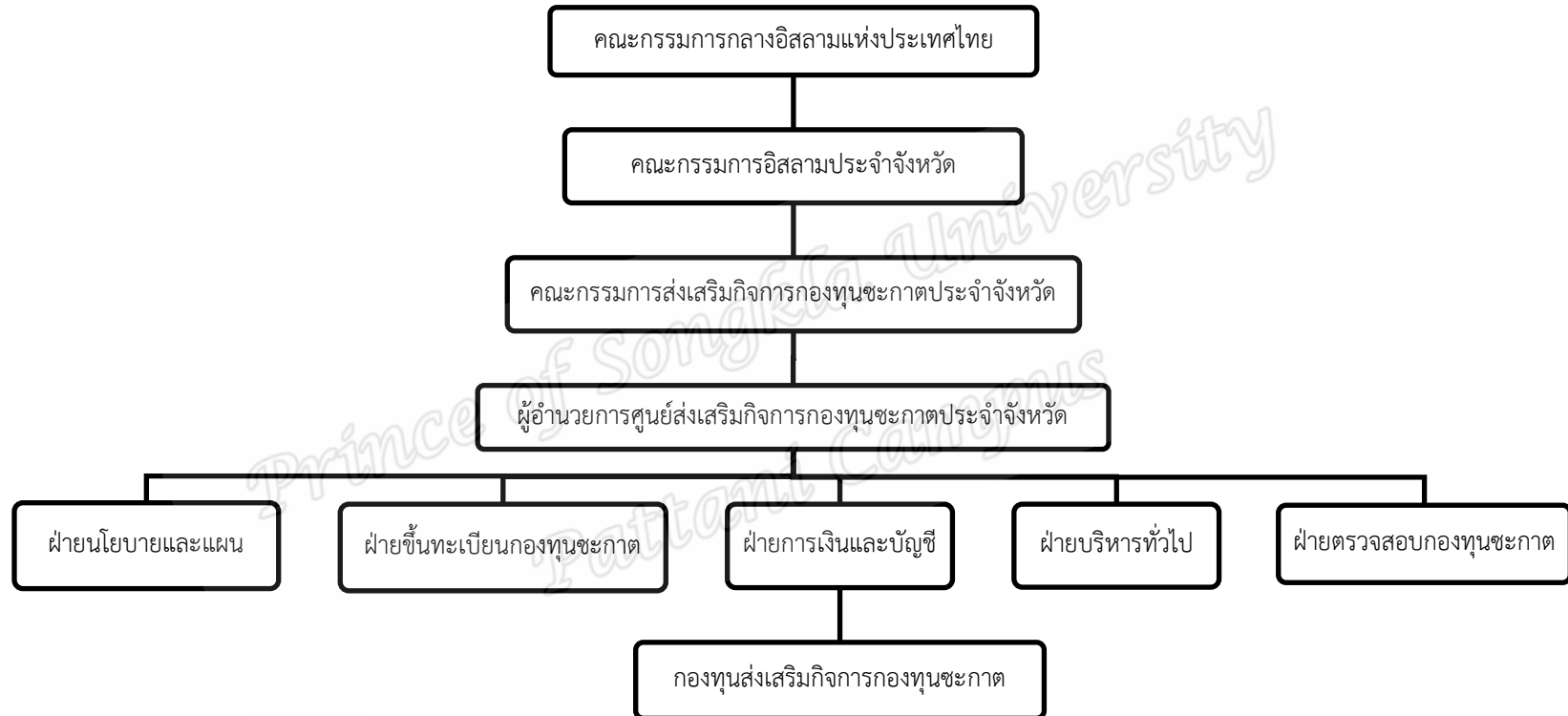
1. ให้คณะกรรมการบริหารกองทุนชะงาด ให้มีผู้รับผิดชอบงานวิชาการที่สามารถให้คำปรึกษาด้านวิชาการเกี่ยวกับชะงาดได้ โดยเป็นผู้สามารถประยุกต์ความเห็นต่างๆ ของบรรดาอุลามะอมาใช้ในการเกิดประโยชน์สูงสุดในกิจการชะงาดได้อย่างเหมาะสม

2. การให้บริการทางวิชาการอาจทำได้ทั้งโดยการใช้เอกสารแผ่นประชาสัมพันธ์ หนังสือ หรือการใช้เทคโนโลยีอื่นๆ ได้ตามความเหมาะสม

Prince of Songkla University
Pattani Campus

โครงสร้างการบริหารศูนย์ส่งเสริมกองทุนชะกาดระดับจังหวัด

ตามระเบียบคณะกรรมการกลางอิสลามแห่งประเทศไทย ว่าด้วยการส่งเสริมกิจการกองทุนชะกาด พ.ศ. 2559



อำนาจหน้าที่ตามระเบียบนี้

1. คณะกรรมการกลางอิสลามแห่งประเทศไทย มีอำนาจหน้าที่ตามข้อ 11 คือ กำหนดระเบียบ ข้อบังคับในการบริหารกิจการกองทุนชะกาต
2. คณะกรรมการอิสลามประจำจังหวัด มีอำนาจหน้าที่ดังต่อไปนี้
 - บริหารกองทุนชะกาตในเขตจังหวัดตามข้อ 12
 - จัดตั้งและกองทุนชะกาตประจำจังหวัดตามข้อ 24
 - รับคำขอจดทะเบียนกองทุนชะกาตตามข้อ 25
3. คณะกรรมการส่งเสริมกิจการกองทุนชะกาต เมืองประกอบตามข้อ 13 และมีอำนาจหน้าที่ต่อไปนี้
 - ประชุมคณะกรรมการตามข้อ 14
 - ส่งเสริมและกำกับดูแลการดำเนินการและการจัดการกองทุนชะกาตตามข้อ 15
 - แต่งตั้งคณะอนุกรรมการและคณะทำงานตามข้อ 16
 - จัดตั้ง “กองทุนส่งเสริมกิจการกองทุนชะกาต” ตามข้อ 17 – 23
4. ผู้อำนวยการศูนย์ส่งเสริมกิจการกองทุนชะกาตระดับจังหวัด ทำหน้าที่ควบคุมการปฏิบัติงานตามข้อ 15 และ 17-23 ตามที่คณะกรรมการส่งเสริมกิจการกองทุนชะกาตมอบหมายให้ตามข้อ 16
5. ฝ่ายนโยบายและแผน มีหน้าที่ตามข้อ 15 (1) (4) (5) (6) (7) (13)
6. ฝ่ายขึ้นทะเบียนกองทุนชะกาต มีหน้าที่ตามข้อ 15 (3) (12)
7. ฝ่ายการเงินและบัญชี มีหน้าที่จัดทำงบดุลและรายงานการรับจ่ายเงินของศูนย์ส่งเสริมฯ เพื่อรายงานต่อคณะกรรมการส่งเสริมกิจการกองทุนชะกาตตามข้อ 15 (11) และดูแลกองทุนส่งเสริมกิจการกองทุนชะกาตตามข้อ 17 - 23
8. ฝ่ายบริหารทั่วไป มีหน้าที่ตามข้อ 15 (8) (9) (10) (14)
9. ฝ่ายตรวจสอบกองทุนชะกาต มีหน้าที่ตามข้อ 15 (2)

โครงสร้างการบริหารจัดการกองทุนชะกาด

ตามระเบียบคณะกรรมการกลางอิสลามแห่งประเทศไทย ว่าด้วยการส่งเสริมกิจการกองทุนชะกาด พ.ศ. 2559



อำนาจหน้าที่ตามระเบียบนี้

1. คณะผู้บริหารกองทุนชะงาด มีอำนาจหน้าที่ในการบริหารงานทั่วไปและอำนาจหน้าที่ตามข้อ 30
2. ฝ่ายรับชะงาด ทำหน้าที่หาข้อมูลเพื่อให้คณะผู้บริหารกองทุนพิจารณา ตามข้อ 30 (4) คือจัดทำบัญชีรายชื่อผู้จ่ายชะงาด และทำหน้าที่ตามข้อ 30 (5) ให้บริการและคำแนะนำเกี่ยวกับการคำนวณและจ่ายชะงาด
3. ฝ่ายจ่ายชะงาด ทำหน้าที่หาข้อมูลผู้มีสิทธิรับชะงาดเพื่อให้คณะผู้บริหารกองทุนพิจารณา ตามข้อ 30 (4)
4. ฝ่ายบัญชี ทำหน้าที่จัดทำบัญชีรายรับ-รายจ่าย ทะเบียนทรัพย์สิน ฐานะทางการเงินและรายงานผลการดำเนินงาน ตามข้อ 30 (6) (7)

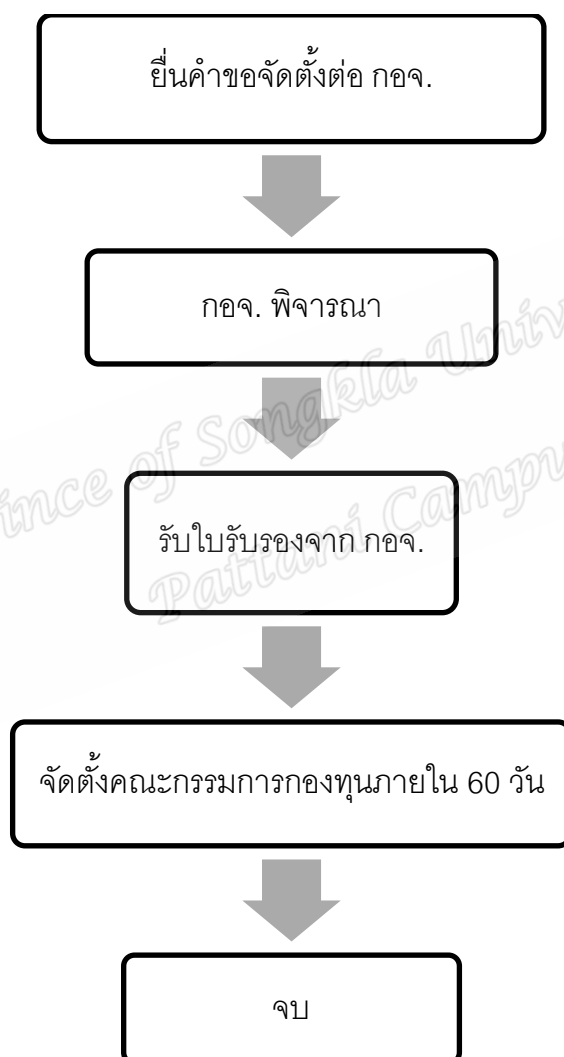
Prince of Songkla University
Pattani Campus

ขั้นตอนการปฏิบัติงานที่เกี่ยวกับการจัดการชะกาด

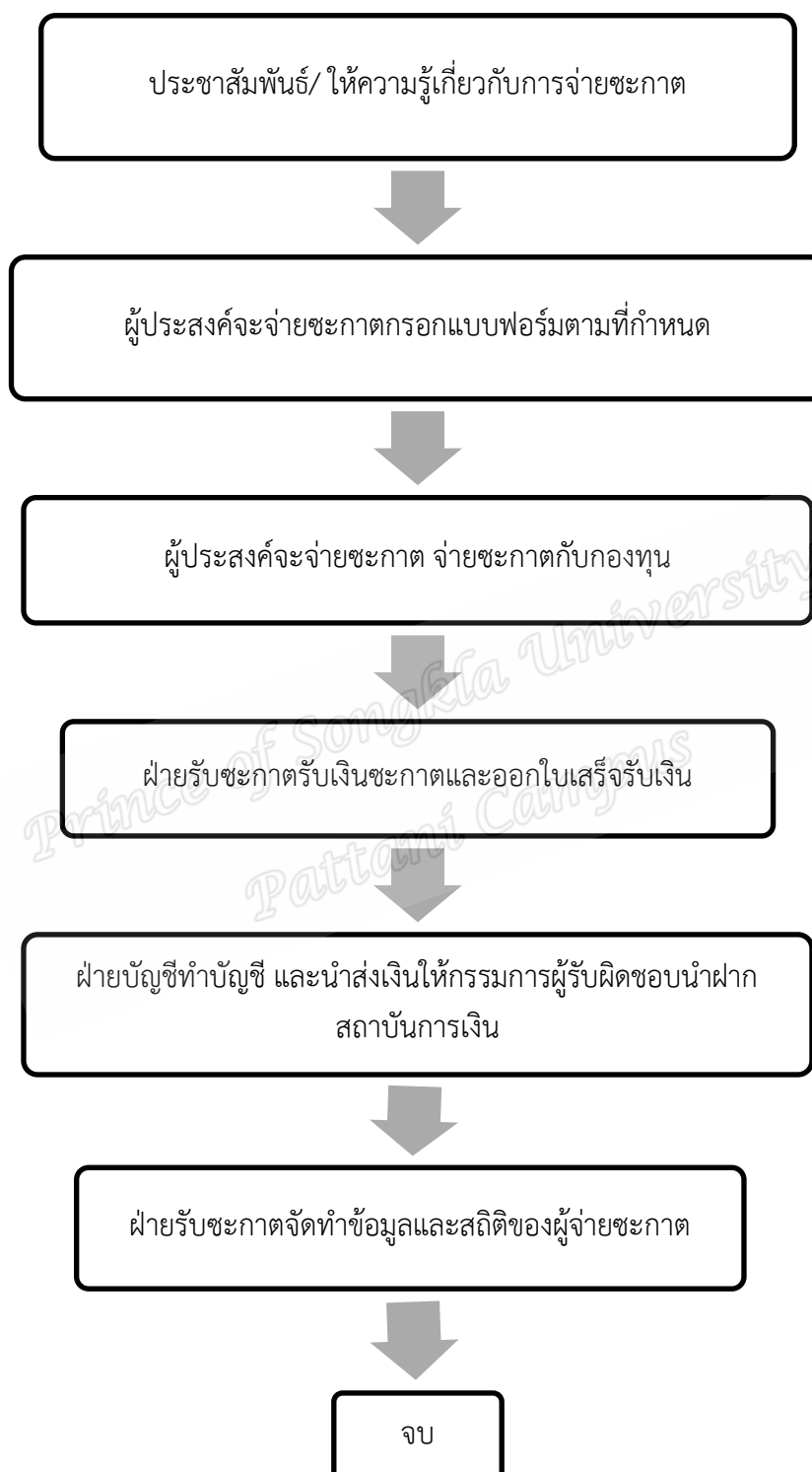
ตามระเบียบคณะกรรมการกลางอิสลามแห่งประเทศไทย ว่าด้วยการส่งเสริมกิจการกองทุนชะกาด พ.ศ.

2559

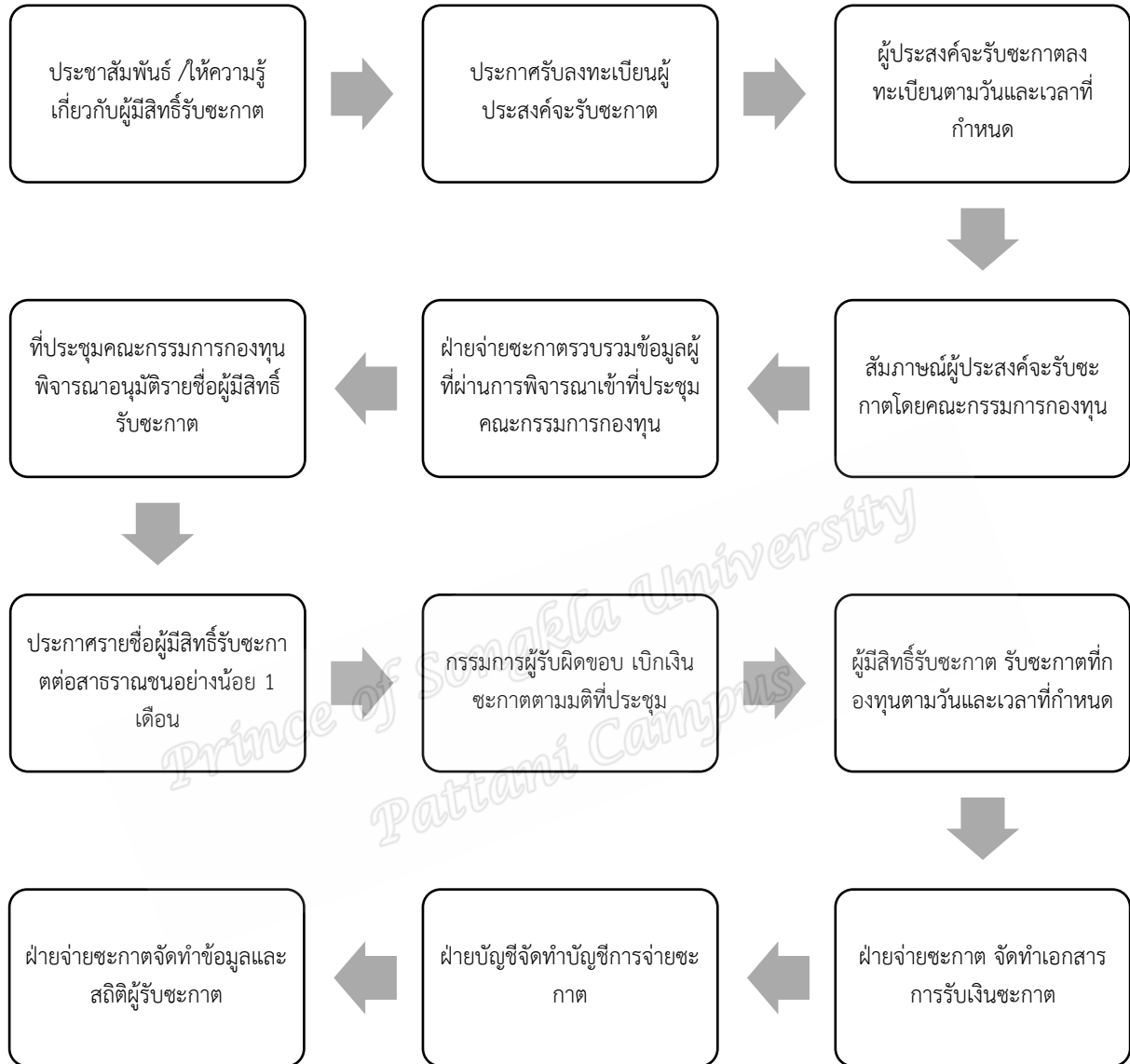
1. การจัดตั้งกองทุนชะกาด



2. การรับชะกาด



3. การจ่ายชะภาค



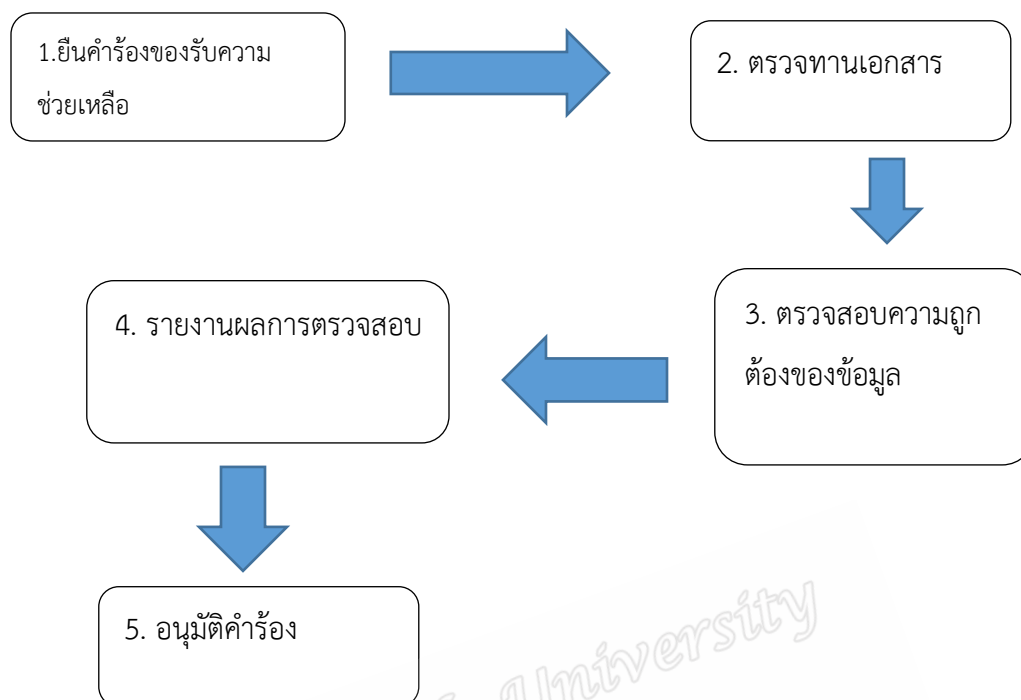
กระบวนการแจกจ่ายชะกาต (Zakat Distribution flowchart) กรณีศึกษา: สถาบันจัดการชะกาต

รัฐสลังงอร์ ประเทศมาเลเซีย

ในส่วนของกระบวนการแจกจ่ายชะกาตนั้นถือว่าเป็นองค์ประกอบสำคัญในการจัดกองทุนเงินชะกาตของผู้จ่ายชะกาตให้มีประสิทธิภาพและประสิทธิผล ที่จะส่งผลต่อภาพลักษณ์และความน่าเชื่อถือของกองทุนต่อสายตาของผู้จ่ายชะกาต เพราะส่วนนี้นั้นจะเป็นปัจจัยหลักในการจูงใจให้ประชาชนหันมาจ่ายชะกาตผ่านองค์กรที่จัดตั้งขึ้นถูกต้องตามกฎหมาย หรือกฎระเบียบขององค์กรสูงสุดของศาสนาอิสลาม มากขึ้น เนื่องจากศรัทธาในกระบวนการทำงานที่ประสิทธิภาพและมีความชำนาญขององค์กร ที่สามารถแจกจ่ายให้กับอัสนาฟ หรือผู้ที่มีสิทธิได้รับเงินช่วยเหลือจากกองทุนชะกาตตามบทบัญญัติศาสนาอิสลาม เพราะฉะนั้นกระบวนการในการจัดการแจกจ่ายชะกาตให้กับอัสนาฟทั้งหลายนั้นจึงเป็นกระบวนการสำคัญในการจัดการกองทุนชะกาต

ในส่วนของสถาบันจัดการกองทุนชะกาตของรัฐสลังงอร์ (Lembaga Zakat Selangor) ประเทศมาเลเซีย นั้น ได้มีการออกแบบ กระบวนการและขั้นตอนการแจกจ่ายชะกาตของผู้มีสิทธิรับชะกาตสามารถอธิบายดังภาพต่อไปนี้

Prince of Songkla University
Pattani Campus



1 . ขั้นตอนการยื่นคำร้องและเขียนคำร้อง ในส่วนของขั้นตอนนี้ประชาชนที่มีสิทธิได้รับเงินชะภาคสามารถที่จะเขียนและยื่นคำร้องได้หลายช่องทาง เช่น

เขียนคำร้องและยื่นคำร้องโดยตรงผ่านเคาร์เตอร์ของสำนักงานกองทุนชะภาคหรือ ผ่านรถโมบายเคลื่อนที่ได้จัดเตรียมไว้ในสถานที่ต่างๆ

เขียนคำร้องผ่าน อามील หรือ ตัวแทน ที่มีใบอนุญาตและแต่งตั้งโดยคณะกรรมการจัดการกองทุนชะภาคในแต่ละพื้นที่ของอีสานพ (ซึ่งอาจจะประกอบไปด้วย คณะกรรมการมัสยิด, จิตอาสา, ผู้นำชุมชน และอื่นๆ)

เขียนคำร้องผ่านออนไลน์ อีสานพสามารถที่จะเขียนและยื่นคำร้องการให้การช่วยเหลือผ่านทางออนไลน์ซึ่งจะผ่านเว็บไซต์ของสำนักงานกองทุนชะภาคเท่านั้น

เขียนและยื่นคำร้อง ผ่านทางไปรษณีย์ โดยผู้ยื่นคำร้องสามารถที่จะทำการกรอกทะเบียนประวัติโดยสามารถดาวน์โหลดเอกสารแบบฟอร์มที่เกี่ยวข้องผ่านทางเว็บไซต์ของสำนักงานและแนบเอกสารที่เกี่ยวข้อง จัดส่งผ่านทางไปรษณีย์

- 1 การตรวจทานเอกสาร กระบวนการนี้ทางเจ้าหน้าที่ของกองทุนจะทำการตรวจทานเอกสารและรายละเอียดข้อมูลที่จำเป็นให้ถูกต้อง ครบถ้วน สมบูรณ์เพื่อสู่กระบวนการในการสอบทานและตรวจสอบสภาพความเป็นจริงของข้อมูล เพื่อป้องกันในเรื่องการปลอมแปลงเอกสาร และแจ้งข้อมูลรายละเอียดที่เป็นเท็จ
- 2 ตรวจสอบและทำการสอบสวน ในกระบวนการนี้ทางสำนักงานกองทุนส่งเสริมจะส่งตัวแทน (อาจจะ เป็น อาฆิลาในพื้นที่, จิตอาสาที่มีใบอนุญาต, อีหม่าม และผู้นำศาสนาในพื้นที่) ทำการสัมภาษณ์และเยี่ยมชมผู้ยื่นคำร้องเพื่อที่จะตรวจสอบสภาพความเป็นจริง ข้อมูลเชิงลึก และข้อเท็จจริงของข้อมูล ในการรายงานข้อเท็จจริงในการวางแผนในการให้การช่วยเหลือตรงตามความต้องการผู้มีสิทธิรับชะกาต
- 3 รายงานผลการตรวจสอบ ในส่วนของกระบวนการรายงานผลการตรวจสอบข้อมูล ทางเจ้าหน้าที่จะมีการลงความเห็นโดยจะมีการเทียบเคียงกับฐานข้อมูลเพื่อตรวจสอบสิทธิของผู้ยื่นคำร้องรับเงินช่วยเหลือ สอดคล้องกับอัสนาฟใด โดยเฉพาะอย่างยิ่ง อัสนาฟพะกีร์และมีสกิน นั้น ที่จะต้องมีการเทียบเคียงข้อมูลให้เป็นปัจจุบันมากที่สุด เนื่องจากค่าครองชีพที่จำเป็น หรือ hadul Kifayah นั้น มีเปลี่ยนแปลงอยู่ตลอดเวลาตามช่วงเวลา และสภาพแวดล้อมทางสังคมและเศรษฐกิจ เพื่อที่จะสามารถให้เงินช่วยเหลือสอดคล้องกับค่าครองชีพในแต่ละพื้นที่ เพื่อผดุงไว้ซึ่งความเป็นธรรมและยุติธรรม เนื่องจากคนที่อยู่ในเขตเมืองและเขตชนบทย่อมมีค่าครองชีพและความจำเป็นพื้นฐาน (Hadul Kifayah) ที่แตกต่างกัน ดังนั้นการเทียบเคียงฐานข้อมูลในที่นี้จึงมีความสำคัญเป็นอย่างยิ่ง ในขณะที่เดียวกันทางสถาบันส่งเสริมจะทำการให้คำนิยาม คำนวณ และเทียบเคียง Hadul Kifayah ในแต่ละพื้นที่แตกต่างกัน

สืบเนื่องจากในส่วนนี้ผู้ที่ยื่นคำร้องจะต้องได้รับการประเมินและเทียบเคียงข้อมูลเส้นความจำเป็นพื้นฐาน (อาจจะใช้เส้นความยากจน ก็ได้) ในการครองชีพ อนึ่งถ้าหากผู้ที่รับการประเมินเทียบเคียงข้อมูลผ่านหลักเกณฑ์การประเมิน hadul kifayah หรือเกินเส้นความยากจน ทางกองทุนจะต้อง หรือ อาจนำปัจจัยอื่นๆที่เกี่ยวข้องมาวิเคราะห์และพิจารณาด้วย เช่น

- ปัจจัยสภาวะการจ้างงานชั่วคราว ไม่มั่นคงซึ่งอาจจะตกงานในอนาคตได้
- ตนเองหรือสมาชิกในครอบครัวมีปัญหาทางด้านสุขภาพ ป่วยเรื้อรัง ทูพพลภาพ ซึ่งต้องได้รับการรักษาอย่างต่อเนื่องและมีค่าใช้จ่ายในการรักษาต่อเดือนสูง
- ผู้ยื่นคำร้องมีลูกมากและมีรายได้ไม่เพียงพอต่อการใช้จ่ายในครอบครัว
- แม่ หรือ พ่อ ทำงานคนเดียว อาจจะมียค่าใช้จ่ายอื่นๆ เพิ่มเติมในการให้คนอื่นเลี้ยงดูบุตรแทนตนเอง
- ปัญหาอื่นๆ ที่เกี่ยวข้องกัค่าครองชีพพื้นฐานในการดำรงชีวิต

ในที่นี้ทางกองทุนชะกาตได้มีการออกระเบียบหลักเกณฑ์ในการประเมินและเทียบเคียงข้อมูลความจำเป็นพื้นฐาน hadul Kifayah ดังตัวอย่างตารางต่อไปนี้

ลำดับ	รายละเอียด	ความจำเป็นพื้นฐาน	¹ ที่พักอาศัย มีค่าใช้จ่าย (บาท/เดือน)	ที่พักอาศัย ไม่มีค่าใช้จ่าย ² (บาท/เดือน)
1	หัวหน้าครอบครัว	บ้าน/ที่พักอาศัย	4,800	1500
		ค่าอาหาร	1,700	1,700
		เสื้อผ้า เครื่องนุ่งห่ม	350	350
		ยารักษาโรค/ค่ารักษาพยาบาล	100	100
		การคมนาคม	2,000	2,000
		รวม	8,950 ³	5,700

ลำดับ	รายละเอียด	ความจำเป็นพื้นฐาน	ค่าใช้จ่าย (เดือน)
2	คู่สมรส	ค่าอาหาร	1,700
		เสื้อผ้า เครื่องนุ่งห่ม	350
		ยารักษาโรค/ค่ารักษาพยาบาล	100
		การคมนาคม	1,000
		รวมจำนวนเงิน	4,150
3	ผู้ใหญ่ (อายุ 18 ปีขึ้นไป) ⁴	ค่าอาหาร	1,450
		เสื้อผ้า เครื่องนุ่งห่ม	350
		ยารักษาโรค/ค่ารักษาพยาบาล	100
		รวมจำนวนเงิน	1,900
4	บุตรที่กำลังศึกษาในระดับอุดมศึกษา	ค่าอาหาร	1,450
		เสื้อผ้า เครื่องนุ่งห่ม	350

1 ที่พักอาศัยแบบมีค่าใช้จ่าย อาจประกอบด้วย อาศัยอยู่บ้านเช่า ที่เสียค่าเช่าถูกเดือน บ้านที่ตนเองซื้อและมีกรรมสิทธิ์เช่าทุกเดือน

2 ที่พักอาศัยอยู่ฟรี อาจจะเป็นบ้านของตนเอง อาศัยอยู่กับครอบครัว อาศัยในบ้านเรือนที่รัฐสวัสดิการให้นายจ้างจัดหาให้ เป็นต้น

3 ค่าใช้จ่ายต่อเดือนนั้น เป็นการประมาณการ ด้วยอาจจะอ้างอิงเส้นความยากจน จากฐานข้อมูลสถิติแต่รายจังหวัดก็ได้

4 ผู้ใหญ่ที่ทำงาน หรือไม่สมารถที่จะประกอบอาชีพได้

		ยารักษาโรค/ค่ารักษาพยาบาล	100
		การศึกษา	450
		รวม	2,350
5	บุตรที่มีอายุ 7-17 ปี	ค่าอาหาร	950
		เสื้อผ้า เครื่องนุ่งห่ม	350
		ยารักษาโรค/ค่ารักษาพยาบาล	100
		การศึกษา	450
		รวมจำนวนเงิน	1,850
6	บุตรที่มีอายุ 0-6 ปี	ค่าอาหาร	750
		เสื้อผ้า เครื่องนุ่งห่ม	350
		ยารักษาโรค/ค่ารักษาพยาบาล	100
		รวมจำนวนเงิน	1,200

นอกจากนี้จะมีค่าใช้จ่ายเพิ่มเติม กรณีต่อไปนี้ เช่น

1. มีผู้พิการภายใต้การดูแลของตนเอง เพิ่มอีก 2,000 บาท/เดือน
2. ค่าเลี้ยงดูบุตรเนื่องจากทำงานคนเดียว เพิ่มอีก 1,500 บาท/เดือน
3. เจ็บป่วยเรื้อรัง ที่ต้องได้รับการรักษาอย่างต่อเนื่อง เพิ่มอีก 2,000 บาท/เดือน

ยกตัวอย่างเช่น ผู้ยื่นคำร้องเป็นหัวหน้าครอบครัว ทำงานเป็นลูกจ้างชั่วคราว เงินเดือน 13,000 บาทต่อเดือน อาศัยอยู่กับครอบครัว เป็นบ้านของตนเอง มีบุตรที่เรียนในระดับประถมศึกษา 2 คน และ เด็กเล็ก 2 ขวบอีก คน ไม่มีผู้พิการ และเจ็บป่วยเรื้อรัง จะสามารถคำนวณ Hadul kifayah ดังต่อไปนี้

ลำดับ	ประเภท	Hadul Kifayah พื้นฐาน	จำนวน สมาชิก	รวม
1	หัวหน้าครอบครัว	5,700	1	5,700
2	คู่สมรส	4,150	1	4,150
3	บุตรที่มีอายุ 7-17 ปี	1,850	2	3,700
4	บุตรที่มีอายุ 0-6 ปี	1,200	2	2,400
		รวม		15,950

ดังนั้น ผู้ยื่นคำขอก็คือว่า เป็นคนมีสกิน สามารถที่รับเงินช่วยเหลือชะกาด
เป็นจำนวนเงิน $(13,000 - 15,950) = 2,950$ บาท เป็นต้น

ในส่วนการอัปเดตข้อมูลเทียบเคียงที่เป็นปัจจุบัน ทางกองทุนชะกาตอาจจะมีการปรับเปลี่ยนฐานข้อมูลทุกๆ 6 เดือน หรือ 1 ปี

5. ขั้นตอนการอนุมัติคำร้องและให้การช่วยเหลือ ทางกองทุนจะมีแนวทางในการแจ้งผลการอนุมัติคำร้องผ่านทางเบอร์ติดต่อ หรือ ทางไปรษณีย์ ในขณะเดียวกัน ทาง Lembaga zakat Selangor ก็ได้มีการแจ้งผลการอนุมัติคำร้องผ่านทางระบบฐานข้อมูลซึ่ง จะมีการแจ้งชื่อ Username และ Password ให้กับผู้ยื่นคำร้องสามารถตรวจสอบผ่านทางระบบฐานข้อมูลของกองทุนได้อีกด้วย

ในส่วนช่องทางการให้การช่วยเหลือ ทางผู้ยื่นคำร้องสามารถแจ้งความประสงค์รายละเอียดการรับเงินช่วยเหลือผ่านช่องทางใด เช่น โอนเงินผ่านบัญชีธนาคารที่กรอกในใบคำร้องอัตโนมัติ มารับด้วยตนเอง หรือ แจ้งลักษณะการรับการช่วยเหลือที่ไม่ใช่ตัวเงินแต่อาจจะเป็นปัจจัยยังชีพอื่นๆ ได้อีกด้วย

Prince of Songkla University
Pattani Campus

แบบลงทะเบียนเพื่อรับสวัสดิการกองทุนส่งเสริมสุขภาพ

เลขที่...../.....

วันที่.....

1.คุณสมบัติของผู้ขอรับเงินช่วยเหลือจากกองทุนสุขภาพ		เอกสารหลักฐานของผู้ยื่นคำขอ	
1.	เป็นผู้นับถือศาสนาอิสลามและมีสัญชาติไทย	<input type="checkbox"/>	สำเนาบัตรประชาชนของผู้ยื่นคำขอ
2.	เกิดและพำนักอาศัยในพื้นที่กองทุนส่งเสริมสุขภาพ.....(ไม่น้อยกว่า 3ปี ยกเว้น อิบนิสสะบิล)	<input type="checkbox"/>	สำเนาบัตรประชาชนของสามี/ภรรยา/ผู้ปกครอง
3.	ประเภทประเภทความช่วยเหลือ	<input type="checkbox"/>	สำเนาบัตรประชาชนของผู้ยื่นคำขอ
<input type="checkbox"/>	ฟากิร <input type="checkbox"/> มีสกิน <input type="checkbox"/> ริกอบ <input type="checkbox"/> ฆอรีมีน	<input type="checkbox"/>	สำเนาสูติบัตร (กรณี ขอรับความช่วยเหลือค่าเลี้ยงดูบุตร
<input type="checkbox"/>	อัลมุอัลละฟาตุลบูฆุม <input type="checkbox"/> สะบิลัลลาฮ <input type="checkbox"/> อิบนิสสะบิล	<input type="checkbox"/>	สำเนาทะเบียนสมรส/หย่าร้าง/ใบมรณะบัตรของสามี (ถ้ามี)
		<input type="checkbox"/>	สำเนาบัญชีธนาคาร/สหกรณ์
		<input type="checkbox"/>	สำเนาบัตรประจำตัวผู้พิการ (ถ้ามี)
		<input type="checkbox"/>	เอกสารรับรองอื่นๆเพื่อประกอบคำขอ (ถ้ามี)
โปรดเลือกเครื่องหมาย <input checked="" type="checkbox"/> ในช่องที่ต้องการเท่านั้น			
ประเภทของผู้ยื่นคำขอ <input type="checkbox"/> ส่วนบุคคล <input type="checkbox"/> องค์กร			
2. รายละเอียดของผู้ยื่นคำขอ			
ลำดับ	ประเภทของคำขอความช่วยเหลือ	จำนวนเงินที่ต้องการ (บาท)	สาเหตุในการขอความช่วยเหลือ *มีเอกสารแนบประกอบ (ถ้ามี)
1	ค่าครองชีพ		
2	ช่วยเหลือด้านการแพทย์		
3	ช่วยเหลือด้านการศึกษา		
4	ช่วยเหลือที่อยู่อาศัย		
5	ช่วยเหลือเงินทุนประกอบอาชีพ		
6	มูลนิธิ/สมาคม/สถาบันการศึกษา		
7	อื่นๆ.....		
รวมจำนวนเงินทั้งหมด			
3.รายละเอียดของผู้ยื่นคำขอ			
หมายเลขบัตรประจำตัวประชาชน/เลขทะเบียนมูลนิธิสมาคม.....			
ชื่อของผู้ยื่นคำขอ/ชื่อองค์กร			
ที่อยู่ติดต่อได้ : <input type="checkbox"/> ตามทะเบียนบ้าน <input type="checkbox"/> แตกต่างจากทะเบียนบ้าน (โปรดระบุ)			
เลขที่.....หมู่บ้าน/อาคาร..... ชั้นที่..... หมู่ที่..... ตรอก/ซอย..... แยก..... ถนน..... ตำบล/แขวง.....			
อำเภอ/เขต..... จังหวัด..... รหัสไปรษณีย์..... ช่องทางที่ต้องการให้ติดต่อ : <input type="checkbox"/> โทรศัพท์บ้าน			
..... <input type="checkbox"/> โทรศัพท์ที่ทำงาน..... <input type="checkbox"/> โทรศัพท์มือถือ..... <input type="checkbox"/> อีเมล.....			
เพศ <input type="checkbox"/> ชาย <input type="checkbox"/> หญิง *สถานภาพ <input type="checkbox"/> สมรส <input type="checkbox"/> โสด <input type="checkbox"/> หย่าร้าง <input type="checkbox"/> หม้าย			
สภาพความเป็นอยู่ : <input type="checkbox"/> มีที่อยู่อาศัยเป็นของตนเอง <input type="checkbox"/> อาศัยอยู่กับครอบครัวหรือผู้อื่นโดยไม่มีค่าใช้จ่าย			
<input type="checkbox"/> เข้าบ้าน/ที่อยู่อาศัย.....บาท/เดือน <input type="checkbox"/> อยู่ในสถานสงเคราะห์ของรัฐ <input type="checkbox"/> ไม่มีบ้าน/ที่อยู่อาศัย			
สถานะสุขภาพ <input type="checkbox"/> สมบูรณ์แข็งแรง <input type="checkbox"/> ป่วยเรื้อรัง <input type="checkbox"/> ทูพภาพถาวร <input type="checkbox"/> พิการ			
นับถือศาสนาอิสลาม <input type="checkbox"/> ตั้งแต่กำเนิด <input type="checkbox"/> เข้ารับอิสลามใหม่ *เมื่อวันที่...../...../..... ณ ที่.....			

ข้อมูลบัญชีธนาคาร ชื่อบัญชีธนาคารของผู้ยื่นคำขอ ธนาคาร.....สาขา..... หมายเลขบัญชีธนาคาร.....
--

4.บุคคลในครัวเรือนที่รับผิดชอบภายใต้การอุปการะของผู้ยื่นคำขอ (ค่าครองชีพของหัวหน้าครอบครัว)

ลำดับ	ชื่อ-นามสกุล	หมายเลขบัตรประชาชน	ความสัมพันธ์	*สถานภาพ	**สุขภาพ	จำนวนเงินต่อเดือน(บาท)

*กรณีระบุสัญลักษณ์ในช่องสถานภาพ (S) เรียน (U) มหาวิทยาลัย (TB) ไม่มีงานทำ (P) ศูนย์เด็กเล็ก

** กรณีระบุสัญลักษณ์ในช่องสุขภาพ (S) สุขภาพแข็งแรง (K) ป่วยเรื้อรัง (C) ทูพผลกระทบ

5.ข้อมูลแหล่งที่มาของรายได้และค่าใช้จ่ายในครัวเรือนของผู้ยื่นคำขอ/ผู้ปกครอง/ภรรยา/สามี

อาชีพ : <input type="checkbox"/> มีงานทำ ตำแหน่ง(ระบุ)..... <input type="checkbox"/> ไม่มีงานทำ กรณีระบุ..... ภาค: <input type="checkbox"/> หน่วยงานของรัฐ <input type="checkbox"/> เอกชน /ลูกจ้างทั่วไป <input type="checkbox"/> สมาคม/มูลนิธิ <input type="checkbox"/> อาชีพอิสระ ระบุ.....	ชื่อนายจ้าง/หน่วยงาน..... เบอร์ติดต่อ.....
--	---

ลำดับ	แหล่งที่มาของรายได้ (ต่อเดือน)	จำนวนเงินต่อเดือน (บาท)	ลำดับ	แหล่งใช้จ่าย (ต่อเดือน)	จำนวนเงินต่อเดือน (บาท)
1	ส่วนตัว		1	ค่าครองชีพ	
2	ภรรยา/สามี/ผู้ปกครอง/ผู้อุปการะ		2	ค่าเช่า/เงินผ่อนที่อยู่อาศัย/หนี้สิน	
3	เงินบำนาญ/ประกันสังคม		3	ค่าเล่าเรียน/ค่าเลี้ยงดูของบุตร	
4	เงินเลี้ยงดูจากบุตรหลาน		4	ค่าเดินทางไปโรงเรียนของบุตร	
5	เงินช่วยเหลืออื่นๆ (สวัสดิการจากรัฐ/องค์กรการกุศล)		5	ค่าน้ำ/ค่าไฟ	
6	รายได้อื่นๆ (ค่าเช่า/ผลตอบแทนอื่นๆ)		6	การรักษาพยาบาล/ค่ายาป่วยเรื้อรัง	
รวมจำนวนเงินทั้งหมด			รวมจำนวนเงินทั้งหมด		

6.รายละเอียดของหนี้สิน ณ วันที่ลงทะเบียน

ลำดับ	ประเภทของหนี้สิน	จำนวนเงินชำระ (บาท/เดือน)	หมายเหตุ
1	เงินกู้เงินนอกระบบ		ใช้ที่ดินเป็นหลักประกัน/ค้ำประกัน/ขายฝาก หรือไม่ : <input type="checkbox"/> ใช่ <input type="checkbox"/> ไม่ใช่
2	**เงินกู้ในระบบ		
2.1	หนี้อัตโนมัติ		ใช้หลักทรัพย์ค้ำประกัน หรือไม่ : <input type="checkbox"/> ใช่ <input type="checkbox"/> ไม่ใช่ ระบุ.....
2.2	หนี้เพื่อการศึกษา		ใช้หลักทรัพย์ค้ำประกัน หรือไม่ : <input type="checkbox"/> ใช่ <input type="checkbox"/> ไม่ใช่ ระบุ.....
2.3	หนี้เพื่อการเกษตร/ธุรกิจ		ใช้หลักทรัพย์ค้ำประกัน หรือไม่ : <input type="checkbox"/> ใช่ <input type="checkbox"/> ไม่ใช่ ระบุ.....

2.4	หนี้เพื่อซื้อที่อยู่อาศัย/ที่ดิน		ใช้หลักทรัพย์ค้ำประกัน หรือไม่ : <input type="checkbox"/> ใช่ <input type="checkbox"/> ไม่ใช่ ระบุ.....
2.5	หนี้อื่นๆ		ใช้หลักทรัพย์ค้ำประกัน หรือไม่ : <input type="checkbox"/> ใช่ <input type="checkbox"/> ไม่ใช่ ระบุ.....
รวมจำนวนเงินเงิน			
หมายเหตุ: ** เงินกู้ในระบบ หมายถึง เงินกู้จากสถาบันการเงิน หรือสถาบันการเงินในระบบชุมชน หรือสหกรณ์ออมทรัพย์ หรือผู้ประกอบการที่มีใช้สถาบันการเงินซึ่งอยู่ภายใต้การกำกับดูแลของธนาคารแห่งประเทศไทย			
7. การรับรอง			
ด้วยพระนามของอัลลอฮ์ (ช.บ.) ข้าพเจ้า.....ขอรับรองว่าข้อมูลข้างต้นถูกต้องตรงตามความเป็นจริงทุกประการ หากข้อมูลข้างต้นไม่ถูกต้องตรงความเป็นจริง ข้าพเจ้าตกลงยินยอมให้ กองทุนส่งเสริมสุขภาพ..... ระเบียบสวัสดิการและประโยชน์ อื่น ๆ และข้าพเจ้าตกลงยินยอมให้กองทุนส่งเสริมสุขภาพ ให้ข้อมูลของข้าพเจ้าแก่หน่วยงานที่เกี่ยวข้องเพื่อประโยชน์ในการพิจารณาจัดสรรสวัสดิการและเพื่อประโยชน์ในการดำเนินการตามกฎหมายระเบียบของคณะกรรมการอิสลามแห่งประเทศไทย			
วันที่.....		ข้าพเจ้าจึงได้ลงลายมือชื่อไว้เป็นสำคัญ ()	
8. การอนุมัติ และการรับรองสิทธิ (สำหรับเจ้าหน้าที่)			
การอนุมัติและการรับรองสิทธิของผู้ที่ได้รับความช่วยเหลือจากกองทุนส่งเสริมสุขภาพ สามารถได้รับการเห็นชอบจาก ผู้นำชุมชน/อิหม่าม/ผู้นำศาสนา ที่ได้รับการยอมรับ หรือ แต่งตั้งจากคณะกรรมการอิสลามประจำจังหวัด			
ตำแหน่ง.....		ชื่อ.....นามสกุล.....	
เบอร์ติดต่อ.....		ความเห็น.....	
วันที่.....		ข้าพเจ้าจึงได้ลงลายมือชื่อไว้เป็นสำคัญ ()	

Prince of Songkhro University
Pattani Campus

กองทุนส่งเสริมชะกาด

แบบทะเบียนประวัติของ Asnaf พะกัรและมัสกัน

ส่วนที่ 1 ประวัติส่วนบุคคลของผู้ลงทะเบียน Asnaf <input checked="" type="checkbox"/> กรณาดมในช่องที่ถูกต้อง					
1.ประวัติของผู้ลงทะเบียน Asnaf (หัวหน้าครอบครัว) (บังคับต้องกรอกทุกช่อง)					
ชื่อผู้สมัคร				บัตรประจำตัวประชาชน:	
การศึกษา	<input type="checkbox"/> มีการศึกษา <input type="checkbox"/> ไม่มีการศึกษา				
ระดับการศึกษา	<input type="checkbox"/> ประถมศึกษา <input type="checkbox"/> มัธยมตอนต้น <input type="checkbox"/> มัธยมตอนปลาย <input type="checkbox"/> ประกาศนียบัตร <input type="checkbox"/> ปริญญาตรี				
2.ข้อมูลด้านสุขภาพ					
สถานภาพด้านสุขภาพ	<input type="checkbox"/> สมบูรณ์แข็งแรง	<input type="checkbox"/> ป่วยเรื้อรัง	<input type="checkbox"/> พิการ	<input type="checkbox"/> ทูพพลาภาพ /ชรา	
		สถานภาพป่วย <input type="checkbox"/> ป่วยติดเตียง <input type="checkbox"/> ป่วยไม่ติดเตียง	สถานภาพทางกายภาพ <input type="checkbox"/> สมบูรณ์ <input type="checkbox"/> พิการทางจิต <input type="checkbox"/> พิการทางร่างกาย	สถานภาพทางกายภาพ <input type="checkbox"/> ป่วยติดเตียง <input type="checkbox"/> ป่วยไม่ติดเตียง	
		ต้นทุนคำร้กษาพยาบาล <input type="checkbox"/> จ่ายเอง <input type="checkbox"/> สวัสติการจากภาครฐ	สาเหตุและที่มาของความพิการ <input type="checkbox"/> ตั้งแต่กำเนิด <input type="checkbox"/> อุบัติเหตุ ต้นทุนคำร้กษาพยาบาล <input type="checkbox"/> จ่ายเอง <input type="checkbox"/> สวัสติการจากภาครฐ	ต้นทุนคำร้กษาพยาบาล <input type="checkbox"/> จ่ายเอง <input type="checkbox"/> สวัสติการจากภาครฐ	
		รวมค่าใช้จ่าย(บาท/เตียน)	รวม.....บาท	รวม.....บาท	รวม.....บาท
3.ข้อมูลด้านที่อยู่อาศัย					
สถานภาพด้านที่พักและที่อยู่อาศัย	<input type="checkbox"/> บ้านตนเอง โดยไม่มีค่าใช้จ่าย <input type="checkbox"/> บ้านตนเอง โดยมีค่าใช้จ่าย (ผ่อนชำระ) <input type="checkbox"/> เช่าบ้าน <input type="checkbox"/> บ้านพักของนายจ้าง			<input type="checkbox"/> อาศัยอยู่กับ พ่อแม่/พี่น้อง/ญาติ/พอลา แม่ยาย <input type="checkbox"/> ด้รับมรดก <input type="checkbox"/> สวัสติการความช่วยเหลือจากรฐ/องค์กรการกุศล <input type="checkbox"/> อื่นๆ ระบุ.....	
ที่ดินของที่อยู่อาศัย	<input type="checkbox"/> ของตนเอง <input type="checkbox"/> ที่ดินวักฟ <input type="checkbox"/> ที่ดินสาธารณประโยชน์เพื่ออาศัยอยู่ชั่วคราว <input type="checkbox"/> ที่ดินของรฐ/เอกชน/บุคคลอื่น (ด้รับอนุญาต)			<input type="checkbox"/> ที่ดินคนอื่น/ที่ดินติดจ่านอง/เช่าที่ดิน <input type="checkbox"/> ที่ดินของครอบครัว <input type="checkbox"/> อื่นๆ	
ประเภทของบ้าน/ที่อยู่อาศัย	<input type="checkbox"/> บ้านขนาดเล็ก ต้นทุนต่ำ <input type="checkbox"/> บ้านขนาดปานกลาง			<input type="checkbox"/> ตึกแถว <input type="checkbox"/> อาพาตเมนต์/ แฟลต <input type="checkbox"/> อื่นๆ ระบุ.....	
วัสดุในการก่อสร้างบ้าน	<input type="checkbox"/> หิน/ปูน <input type="checkbox"/> ไม้			<input type="checkbox"/> ครึ่งหิน ครึ่งปูน <input type="checkbox"/> อื่นๆ.....	
สถานภาพของบ้าน/ที่อยู่อาศัย	<input type="checkbox"/> อยู่ในสภาพดี แข็งแรง <input type="checkbox"/> อยู่ในสภาพที่ทรุดโทรมพออยู่ได้			<input type="checkbox"/> อยู่ในสภาพทรุดโทรมต้องซ่อมแซม	
สิ่งอำนวยความสะดวก	<input type="checkbox"/> น้ำประปา	<input type="checkbox"/> มี	<input type="checkbox"/> ไม่มี	ประมาณการค่าใช้จ่าย	บาท/เตียน

<input type="checkbox"/> ไฟฟ้า	<input type="checkbox"/> มี	<input type="checkbox"/> ไม่มี	ประมาณการค่าใช้จ่าย	บาท/เดือน
4.ด้านทักษะความสามารถ/ความเชี่ยวชาญ				
<input type="checkbox"/> ด้านการประมง/การเกษตร/ปศุสัตว์	<input type="checkbox"/> งานบริการ	<input type="checkbox"/> งานก่อสร้าง กรรมกร	<input type="checkbox"/> ทำธุรกิจ	
<input type="checkbox"/> จักรเย็บผ้า /หัตถกรรม/ทอผ้า/ทำอาหาร/รับเลี้ยงเด็ก		<input type="checkbox"/> อื่นๆ ระบุ.....		
5. ประวัติการกู้ยืมเงิน(ถ้ามี)				
ชื่อสถาบันการเงิน/ธนาคาร/สหกรณ์				
ชนิด/ประเภทของเงินกู้ เพื่อ				
จำนวนเงินที่ต้องชำระต่อเดือน :	บาท	วันที่เริ่มต้นของการกู้.....	จนถึงวันที่.....	
6. รายการทรัพย์สินหมุนเวียน	<input type="checkbox"/> บัญชีเงินฝาก จำนวนเงิน.....บาท			
	<input type="checkbox"/> ทองรูปพรรณ/ทองคำแท่ง น้ำหนักรวม.....บาท			
	<input type="checkbox"/> หุ่นสามัญ คิดเป็นจำนวนเงิน.....บาท			
7.รายการทรัพย์สินไม่หมุนเวียน	พาหนะ (กรุณาระบุจำนวน) <input type="checkbox"/> มอเตอร์ไซด์คัน <input type="checkbox"/> รถยนต์ส่วนบุคคล.....คัน			
	<input type="checkbox"/> บ้านที่อยู่อาศัย.....หลัง <input type="checkbox"/> อาคารพาณิชย์/ตึกแถวหลัง			
	<input type="checkbox"/> ที่ดิน	ไร่		

ส่วนที่ 2 ข้อมูลของผู้อยู่ในอุปการะ <input checked="" type="checkbox"/> กรุณาเติมในช่องที่ถูกต้อง				
ความสัมพันธ์ของผู้ขอยื่นคำร้อง/asnaf		<input type="checkbox"/> คู่สมรส <input type="checkbox"/> บิดา <input type="checkbox"/> มารดา <input type="checkbox"/> พี่ชาย/พี่สาว <input type="checkbox"/> น้องชาย/สาว <input type="checkbox"/> บุตรชาย/สาว <input type="checkbox"/> หลาน <input type="checkbox"/> พ่อตา/แม่ยาย <input type="checkbox"/> อื่น ระบุ.....		
ชื่อ-นามสกุล			หมายเลขบัตรประชาชน :	
วันเกิด	สถานที่เกิด			
สถานภาพ	<input type="checkbox"/> สมรส <input type="checkbox"/> โสด <input type="checkbox"/> หย่าร้าง <input type="checkbox"/> หม้าย	สัญชาติ	<input type="checkbox"/> ไทย <input type="checkbox"/> ไม่ใช่สัญชาติไทย (ระบุ).....	
เพศ	<input type="checkbox"/> ชาย <input type="checkbox"/> หญิง	ระยะพำนักในเขตกองทุนชะกาต (ชื่อพื้นที่กองทุนชะกาต)	ปี
ศาสนาอิสลาม	<input type="checkbox"/> ตั้งแต่กำเนิด <input type="checkbox"/> เข้ารับอิสลามใหม่ *เมื่อวันที่...../...../..... ณ ที่.....			
ชื่อบัญชีธนาคาร				
หมายเลขบัญชี			ชื่อธนาคาร.....	สาขา.....
วิธีการรับเงินช่วยเหลือ	<input type="checkbox"/> โอนเข้าบัญชี <input type="checkbox"/> ผ่ากเช็ค <input type="checkbox"/> *เงินสด, * ระบุสาเหตุ <input type="checkbox"/> ป่วย <input type="checkbox"/> ขราภาพ <input type="checkbox"/> ถูกขึ้นบัญชีเครดิตบูโร			
ระดับการศึกษา	<input type="checkbox"/> ประถมศึกษา <input type="checkbox"/> มัธยมตอนต้น <input type="checkbox"/> มัธยมตอนปลาย <input type="checkbox"/> ประกาศนียบัตร <input type="checkbox"/> ปริญญาตรี <input type="checkbox"/> สูงกว่าปริญญาตรี			
ชื่อสถานศึกษา				
ที่อยู่สถานศึกษา	เลขที่.....หมู่บ้าน/อาคาร.....ชั้นที่.....หมู่ที่.....ตรอก/ซอย.....แยก.....ถนน..... ตำบล/แขวง.....			

		อำเภอ/เขต.....จังหวัด.....รหัสไปรษณีย์			
อาศัยอยู่กับครอบครัว		<input type="checkbox"/> ใช่ <input type="checkbox"/> ไม่ใช่ ระบุ.....			
ข้อมูลด้านสุขภาพ	<input type="checkbox"/> สมบูรณ์แข็งแรง	<input type="checkbox"/> ป่วยเรื้อรัง	<input type="checkbox"/> พิการ	<input type="checkbox"/> ทูพพลภาพ /ชรา	
		สถานภาพป่วย <input type="checkbox"/> ป่วยติดเตียง <input type="checkbox"/> ป่วยไม่ติดเตียง	สถานภาพทางกายภาพ <input type="checkbox"/> สมบูรณ์ <input type="checkbox"/> พิการทางจิต <input type="checkbox"/> พิการทางร่างกาย	สถานภาพทางกายภาพ <input type="checkbox"/> ป่วยติดเตียง <input type="checkbox"/> ป่วยไม่ติดเตียง	
		ต้นทุนค่ารักษาพยาบาล <input type="checkbox"/> จ่ายเอง <input type="checkbox"/> สวัสดิการจากภาครัฐ	สาเหตุและที่มาของความพิการ <input type="checkbox"/> ตั้งแต่กำเนิด <input type="checkbox"/> อุบัติเหตุ ต้นทุนค่ารักษาพยาบาล <input type="checkbox"/> จ่ายเอง <input type="checkbox"/> สวัสดิการจากภาครัฐ	ต้นทุนค่ารักษาพยาบาล <input type="checkbox"/> จ่ายเอง <input type="checkbox"/> สวัสดิการจากภาครัฐ	
รวมค่าใช้จ่าย(บาท/เดือน)		รวม.....บาท	รวม.....บาท	รวม.....บาท	
ทักษะความสามารถ/ความเชี่ยวชาญ		<input type="checkbox"/> ด้านการประมง/การเกษตร/ปศุสัตว์ <input type="checkbox"/> งานบริการ <input type="checkbox"/> งานก่อสร้าง กรรมกร <input type="checkbox"/> ทำธุรกิจ <input type="checkbox"/> จักรเย็บผ้า /หัตถกรรม/ทอผ้า/ทำอาหาร/รับเลี้ยงเด็ก <input type="checkbox"/> อื่นๆ ระบุ.....			
ประวัติการทำงาน		อาชีพ : <input type="checkbox"/> มีงานทำ ตำแหน่ง(ระบุ)..... <input type="checkbox"/> ไม่มีงานทำ กรุณาระบุ..... ภาค: <input type="checkbox"/> หน่วยงานของรัฐ <input type="checkbox"/> เอกชน /ลูกจ้างทั่วไป <input type="checkbox"/> สมาคม/มูลนิธิ <input type="checkbox"/> อาชีพอิสระ ระบุ.....			
ที่อยู่สถานประกอบการ/ที่ทำงาน		เลขที่.....หมู่บ้าน/อาคาร.....ชั้นที่.....หมู่ที่.....ตรอก/ซอย.....แยก.....ถนน..... ตำบล/แขวง..... อำเภอ/เขต.....จังหวัด.....รหัสไปรษณีย์			
สถานภาพการจ้างงาน		<input type="checkbox"/> ถาวร <input type="checkbox"/> สัญญาจ้าง.....ปี <input type="checkbox"/> ลูกจ้างชั่วคราว.....ปี <input type="checkbox"/> สัญญาโครงการ.....ปี			

ส่วนที่ 3	การตรวจสอบความถูกต้องและให้การรับรอง (ส่วนของผู้ที่กองทุนส่งเสริมฯ/เจ้าหน้าที่ที่เกี่ยวข้อง)
ผู้ให้การรับรอง (ผู้ปกครองโดยตรง/ผู้ที่เกี่ยวข้องโดยตรง)	ด้วยพระนามของอัลลอฮ์ (ช.บ.) ข้าพเจ้า.....ขอรับรองว่าข้อมูลข้างต้นถูกต้องตรงตามความเป็นจริงทุกประการ หากข้อมูลข้างต้นไม่ถูกต้องตรงความเป็นจริง ข้าพเจ้าตกลงยินยอมให้ กองทุนส่งเสริมฯ..... ระบุรับสวัสดิการและประโยชน์ อื่น ๆ และข้าพเจ้าตกลงยินยอมให้กองทุนส่งเสริมฯ ให้ข้อมูลของข้าพเจ้าแก่หน่วยงานที่เกี่ยวข้องเพื่อประโยชน์ในการพิจารณาจัดสรรสวัสดิการและเพื่อประโยชน์ในการดำเนินการตามกฎหมายระเบียบของคณะกรรมการอิสลามแห่งประเทศไทย เลขบัตรประชาชน..... ลงลายมือชื่อ ลงวันที่..... ()
ผู้ตรวจสอบ	ชื่อกองทุนส่งเสริมฯ.....

เขตเทศบาล

ตาราง 1 ตัวชี้วัดความยากจน ในเขตเทศบาล พ.ศ. 2558 : มิติค่าใช้จ่าย

จังหวัด/อำเภอ/ตำบล	ค่าใช้จ่ายเฉลี่ยต่อคนต่อเดือน				สัดส่วนคนจน				ช่องว่าง ความ ยากจน (ร้อยละ)	ความ รุนแรง ความ ยากจน (ร้อยละ)	สัมประสิทธิ์ความไม่เท่าเทียม			
	บาท	SE	เทียบกับค่าเฉลี่ย		ร้อยละ	SE	เทียบกับค่าเฉลี่ย				ร้อยละ	SE	เทียบกับค่าเฉลี่ย	
			ของ				ของ						ของ	
			จังหวัด	อำเภอ			จังหวัด	อำเภอ					จังหวัด	อำเภอ
จังหวัดสตูล	7,830	377	0	0	3.9	0.6	0	0	1.0	0.4	34.5	1.9	0	0
อำเภอเมืองสตูล	7,732	371	0	0	3.7	0.6	0	0	0.9	0.4	33.2	1.5	0	0
ตำบลพิมาน	8,063	423	0	0	4.4	0.7	0	0	1.1	0.4	34.4	1.8	0	0
ตำบลคลองขุด	7,568	429	0	0	3.1	0.6	0	0	0.8	0.3	31.6	1.6	0	0
ตำบลฉลุง	8,652	731	0	0	4.1	1.4	0	0	1.2	0.5	35.0	3.3	0	0
ตำบลเงาะบิลัง	5,629	439	(-)	(-)	2.2	0.8	(+)	(+)	0.5	0.2	23.0	2.5	(+)	(+)
อำเภอควนโดน	8,252	1,502	0	0	3.2	1.0	0	0	1.0	0.5	37.8	7.3	0	0
ตำบลควนโดน	7,238	550	0	0	2.1	0.8	(+)	0	0.5	0.2	29.3	2.3	(+)	0
ตำบลควนสตอ	8,149	313	0	0	13.0	6.1	(-)	(-)	6.0	3.8	60.5	14.4	(-)	(-)
ตำบลย่านซื่อ	7,248	963	0	0	2.0	1.3	(+)	0	0.5	0.2	29.0	4.0	0	0

อำเภอละงู	8,843	804	0	0	6.6	2.2	0	0	2.1	0.9	40.8	5.0	0	0
ตำบลกำแพง	8,843	804	0	0	6.6	2.2	0	0	2.1	0.9	40.8	5.0	0	0
อำเภอทุ่งหว้า	6,981	527	0	0	4.2	1.2	0	0	1.1	0.4	32.1	2.3	0	0
ตำบลทุ่งหว้า	6,981	527	0	0	4.2	1.2	0	0	1.1	0.4	32.1	2.3	0	0

หมายเหตุ : 1. สัญลักษณ์การเปรียบเทียบค่าเฉลี่ยของระดับจังหวัด/อำเภอ (+) แทน ดีกว่าเฉลี่ย (-) แทน แย่กว่าค่าเฉลี่ย 0 แทน พอๆ กับค่าเฉลี่ย

2. เป็นข้อมูลที่ได้จากการวิเคราะห์โดยใช้เทคนิคทางสถิติในการประมาณค่าจากข้อมูลการสำรวจภาวะเศรษฐกิจและสังคมของครัวเรือน พ.ศ. 2558 ร่วมกับข้อมูลสำมะโนประชากรและเคหะ พ.ศ. 2553

Prince of Songkla University
Pattani Campus

จังหวัดสตูล

ตาราง 2 ตัวชี้วัดความยากจน นอกเขตเทศบาล พ.ศ. 2558 : มิติค่าใช้จ่าย

จังหวัด/อำเภอ/ตำบล	ค่าใช้จ่ายเฉลี่ยต่อคนต่อเดือน				สัดส่วนคนจน				ช่องว่างความยากจน (ร้อยละ)	ความรุนแรงความยากจน (ร้อยละ)	สัมประสิทธิ์ความไม่เท่าเทียม			
	บาท	SE	เทียบกับค่าเฉลี่ยของ		ร้อยละ	SE	เทียบกับค่าเฉลี่ยของ				ร้อยละ	SE	เทียบกับค่าเฉลี่ยของ	
			จังหวัด	อำเภอ			จังหวัด	อำเภอ					จังหวัด	อำเภอ
จังหวัดสตูล	4,501	86	0	0	5.1	1.3	0	0	0.5	0.1	26.1	1.9	0	0
อำเภอเมืองสตูล	4,563	122	0	0	4.7	1.2	0	0	0.5	0.1	27.6	2.6	0	0
ตำบลควนขัน	4,600	133	0	0	4.2	1.1	0	0	0.4	0.1	27.5	2.5	0	0
ตำบลบ้านควน	4,670	121	0	0	3.8	0.9	0	0	0.4	0.1	26.5	2.2	0	0
ตำบลฉลุง	5,126	242	(+)	(+)	4.4	1.1	0	0	0.5	0.2	29.2	4.0	0	0
ตำบลเกาะสาหร่าย	4,141	111	(-)	(-)	7.0	1.8	0	0	0.7	0.2	25.1	2.4	0	0
ตำบลตันหยงโป	4,035	182	(-)	(-)	7.0	1.9	0	0	0.8	0.2	27.2	3.9	0	0
ตำบลเจ๊ะบิลัง	4,396	149	0	0	5.9	1.5	0	0	0.6	0.2	27.7	3.1	0	0
ตำบลตำมะลัง	4,166	215	(-)	(-)	4.7	1.2	0	0	0.5	0.2	28.8	4.9	0	0
ตำบลปูยู	4,197	122	(-)	(-)	2.6	0.7	(+)	(+)	0.3	0.1	23.5	2.3	0	0

ตำบลควนโพธิ์	4,636	105	0	0	4.1	0.9	0	0	0.3	0.1	25.9	2.1	0	0
ตำบลเกตรี	4,766	126	(+)	0	4.6	1.2	0	0	0.5	0.1	27.4	2.5	0	0
อำเภอควนโดน	4,681	99	0	0	4.0	1.0	0	0	0.4	0.1	27.2	2.1	0	0
ตำบลควนโดน	4,567	112	0	0	3.9	1.0	0	0	0.4	0.1	26.5	2.2	0	0
ตำบลควนสตอ	4,727	118	(+)	0	3.6	0.9	0	0	0.3	0.1	27.0	2.5	0	0
ตำบลย่านซื่อ	4,814	144	(+)	0	3.7	0.9	0	0	0.4	0.1	29.0	2.0	0	0
ตำบลวังประจัน	4,630	128	0	0	6.2	1.6	0	0	0.6	0.2	26.1	2.2	0	0
อำเภอควนกาหลง	4,622	99	0	0	5.9	1.5	0	0	0.6	0.1	25.7	2.2	0	0
ตำบลทุ่งนุ้ย	4,592	107	0	0	4.0	0.9	0	0	0.4	0.1	26.0	2.1	0	0
ตำบลควนกาหลง	4,533	112	0	0	8.6	2.4	0	0	1.0	0.2	25.4	2.4	0	0
ตำบลอุโตเจริญ	4,773	120	(+)	0	4.4	1.0	0	0	0.4	0.1	25.7	2.4	0	0
อำเภอท่าแพ	4,238	91	(-)	0	5.6	1.3	0	0	0.5	0.1	24.8	2.1	0	0
ตำบลท่าแพ	4,308	98	(-)	0	5.2	1.3	0	0	0.5	0.1	25.0	2.1	0	0
ตำบลแปะ-ระ	4,327	106	0	0	5.2	1.2	0	0	0.5	0.1	25.9	2.2	0	0
ตำบลสาคร	4,042	104	(-)	(-)	6.5	1.6	0	0	0.6	0.1	23.7	2.5	0	0
ตำบลท่าเรือ	4,304	134	0	0	5.3	1.2	0	0	0.5	0.1	24.1	2.8	0	0
อำเภอละงู	4,511	94	0	0	4.9	1.2	0	0	0.5	0.1	26.1	2.1	0	0
ตำบลกำแพง	4,490	99	0	0	5.4	1.3	0	0	0.5	0.1	25.8	2.1	0	0
ตำบลละงู	4,592	128	0	0	4.8	1.2	0	0	0.4	0.1	26.9	2.6	0	0

ตำบลเขาขาว	4,668	120	0	0	3.5	0.8	0	0	0.3	0.1	25.5	2.2	0	0
ตำบลปากน้ำ	4,424	116	0	0	5.0	1.3	0	0	0.5	0.1	26.6	2.4	0	0
ตำบลน้ำผุด	4,354	116	0	0	5.3	1.3	0	0	0.5	0.1	23.6	3.0	0	0
ตำบลแหลมสน	4,443	152	0	0	5.2	1.2	0	0	0.5	0.2	26.2	3.1	0	0
อำเภอทุ่งหว้า	4,390	123	0	0	5.6	1.4	0	0	0.5	0.2	24.1	2.9	0	0
ตำบลทุ่งหว้า	4,431	127	0	0	6.4	1.5	0	0	0.6	0.2	24.5	2.6	0	0
ตำบลนาทอน	4,401	110	0	0	5.6	1.4	0	0	0.6	0.1	24.7	2.4	0	0
ตำบลขอนคลาน	4,493	167	0	0	3.3	0.8	0	(+)	0.3	0.1	23.0	3.6	0	0
ตำบลทุ่งบุหลัง	4,437	125	0	0	5.0	1.3	0	0	0.5	0.1	24.5	2.5	0	0
ตำบลป่าแก่บ่อหิน	4,245	235	0	0	6.4	1.5	0	0	0.6	0.3	22.7	5.2	0	0
อำเภอมะนัง	4,361	139	0	0	5.9	1.5	0	0	0.6	0.2	23.7	3.4	0	0
ตำบลปาล์มพัฒนา	4,331	166	0	0	6.4	1.6	0	0	0.6	0.2	22.9	4.0	0	0
ตำบลนิคมพัฒนา	4,400	118	0	0	5.2	1.2	0	0	0.5	0.1	24.6	2.8	0	0

หมายเหตุ : 1. สัญลักษณ์การเปรียบเทียบค่าเฉลี่ยของระดับจังหวัด/อำเภอ (+) แทน ดีกว่าเฉลี่ย (-) แทน แย่กว่าค่าเฉลี่ย 0 แทน พอๆ กับค่าเฉลี่ย

2. เป็นข้อมูลที่ได้จากการวิเคราะห์โดยใช้เทคนิคทางสถิติในการประมาณค่าจากข้อมูลการสำรวจภาวะเศรษฐกิจและสังคมของครัวเรือน พ.ศ. 2558 ร่วมกับข้อมูลสำมะโนประชากรและเคหะ พ.ศ. 2553

จังหวัดพัทลุง

ตาราง 1 ตัวชี้วัดความยากจน ในเขตเทศบาล พ.ศ. 2558 : มิติค่าใช้จ่าย

จังหวัด/อำเภอ/ตำบล	ค่าใช้จ่ายเฉลี่ยต่อคนต่อเดือน				สัดส่วนคนจน				ช่องว่างความยากจน (ร้อยละ)	ความรุนแรงความยากจน (ร้อยละ)	สัมประสิทธิ์ความไม่เท่าเทียม			
	บาท	SE	เทียบกับค่าเฉลี่ยของ		ร้อยละ	SE	เทียบกับค่าเฉลี่ยของ				ร้อยละ	SE	เทียบกับค่าเฉลี่ยของ	
			จังหวัด	อำเภอ			จังหวัด	อำเภอ					จังหวัด	อำเภอ
จังหวัดพัทลุง	4,599	114	0	0	9.5	0.7	0	0	2.4	0.9	33.6	1.5	0	0
อำเภอเมืองพัทลุง	5,040	148	(+)	0	10.4	0.7	0	0	2.6	1.0	35.5	1.8	0	0
ตำบลคูหาสวรรค์	5,661	247	(+)	(+)	11.2	0.8	(-)	0	3.0	1.2	39.5	2.6	(-)	0
ตำบลเขาเจ็ยก	5,220	295	(+)	0	10.4	1.1	0	0	2.7	1.1	33.9	2.7	0	0
ตำบลท่ามิหรำ	4,501	150	0	(-)	13.1	1.2	(-)	(-)	3.3	1.3	32.5	1.7	0	0
ตำบลโคกชะงาย	4,338	140	(-)	(-)	8.0	1.1	0	(+)	1.7	0.6	27.2	1.4	(+)	(+)
ตำบลนาท่อม	4,513	173	0	(-)	9.8	1.3	0	0	2.3	0.9	30.1	1.6	(+)	(+)
ตำบลปรางหมู	4,368	194	0	(-)	8.9	1.2	0	0	2.0	0.7	29.8	1.2	(+)	(+)
ตำบลร่มเมือง	4,343	124	(-)	(-)	8.9	1.1	0	0	2.0	0.7	27.8	1.2	(+)	(+)
ตำบลพญาขัน	4,472	170	0	(-)	9.6	1.2	0	0	2.3	0.8	31.2	1.6	0	(+)

อำเภอภูกามยาว	3,851	84	(-)	0	6.5	0.8	(+)	0	1.4	0.5	24.7	1.2	(+)	0
ตำบลภูกามยาว	4,143	139	(-)	(+)	6.6	1.2	(+)	0	1.3	0.4	25.8	1.3	(+)	0
ตำบลชะรัด	3,599	104	(-)	(-)	6.0	1.0	(+)	0	1.2	0.4	23.0	1.3	(+)	0
ตำบลคลองทรายขาว	3,905	134	(-)	0	6.8	0.9	(+)	0	1.5	0.5	25.0	1.3	(+)	0
อำเภอเขาชัยสน	4,357	107	(-)	0	7.6	0.8	(+)	0	1.7	0.6	28.3	1.2	(+)	0
ตำบลเขาชัยสน	5,235	195	(+)	(+)	6.2	0.8	(+)	0	1.4	0.5	31.6	1.5	0	(-)
ตำบลจองถนน	3,971	151	(-)	(-)	8.1	1.3	0	0	1.7	0.6	25.5	1.5	(+)	(+)
ตำบลโคกม่วง	4,207	117	(-)	0	7.9	0.9	(+)	0	1.7	0.6	27.2	1.2	(+)	0
อำเภอตะโหมด	4,295	98	(-)	0	6.2	0.7	(+)	0	1.3	0.5	29.0	1.2	(+)	0
ตำบลแม่ขี	4,564	133	0	(+)	7.4	0.8	(+)	0	1.7	0.6	31.3	1.4	0	0
ตำบลตะโหมด	4,104	110	(-)	0	4.8	0.8	(+)	0	1.0	0.3	26.1	1.3	(+)	(+)
ตำบลคลองใหญ่	3,438	180	(-)	(-)	5.5	1.4	(+)	0	1.1	0.4	23.3	1.7	(+)	(+)
อำเภอควนขนุน	4,436	95	0	0	9.6	0.8	0	0	2.2	0.8	31.7	1.3	0	0
ตำบลควนขนุน	4,840	182	0	(+)	10.5	1.0	0	0	2.6	1.0	35.5	1.8	0	(-)
ตำบลทะเลน้อย	3,653	108	(-)	(-)	7.4	1.2	(+)	(+)	1.5	0.5	25.1	1.5	(+)	(+)
ตำบลนาขยาด	4,681	156	0	0	8.8	1.0	0	0	2.0	0.7	30.0	1.4	(+)	0
ตำบลแหลมไทร	4,306	539	0	0	13.9	2.3	(-)	(-)	3.9	1.6	38.1	5.5	0	0
ตำบลไทรน้อย	4,532	188	0	0	9.8	1.4	0	0	2.2	0.8	32.8	1.6	0	0
ตำบลดอนทราย	4,568	141	0	0	9.2	0.9	0	0	2.1	0.8	30.2	1.3	(+)	0

ตำบลมะกอกเหนือ	4,697	169	0	0	9.3	1.2	0	0	2.3	0.8	32.6	1.6	0	0
ตำบลพนางตุง	4,020	118	(-)	(-)	9.9	1.3	0	0	2.2	0.8	28.1	1.5	(+)	(+)
ตำบลแพรกหา	4,586	143	0	0	8.1	1.1	0	0	1.7	0.6	30.3	1.3	(+)	0
อำเภอปากพะยูน	4,127	104	(-)	0	9.2	0.9	0	0	2.2	0.8	30.4	1.2	(+)	0
ตำบลปากพะยูน	4,502	165	0	(+)	11.1	1.1	0	0	2.9	1.1	34.7	1.7	0	(-)
ตำบลเกาะนางคำ	3,873	178	(-)	0	8.2	1.3	0	0	1.9	0.7	28.5	1.8	(+)	0
ตำบลหารเทา	3,927	105	(-)	0	7.8	1.1	0	0	1.7	0.6	26.7	1.3	(+)	(+)
ตำบลดอนทราย	4,404	186	0	0	12.0	1.7	(-)	(-)	3.1	1.2	32.0	2.0	0	0
อำเภอป่าบอน	4,851	209	0	0	5.6	1.0	(+)	0	1.2	0.4	30.0	1.9	(+)	0
ตำบลป่าบอน	4,875	331	0	0	6.6	1.8	(+)	0	1.5	0.5	31.5	2.7	0	0
ตำบลหนองธง	4,680	257	0	0	4.5	1.1	(+)	0	0.9	0.3	27.4	1.7	(+)	0
ตำบลวังใหม่	5,067	472	0	0	5.8	1.5	(+)	0	1.3	0.4	30.9	3.2	0	0
อำเภอบางแก้ว	4,321	116	(-)	0	6.9	0.8	(+)	0	1.5	0.5	28.6	1.2	(+)	0
ตำบลท่ามะเตี๋ย	4,301	123	(-)	0	6.8	0.9	(+)	0	1.5	0.5	28.7	1.2	(+)	0
ตำบลโคกสัก	4,410	236	0	0	7.4	1.3	(+)	0	1.8	0.7	27.8	1.6	(+)	0
อำเภอป่าพะยอม	5,721	1,172	0	0	15.9	1.7	(-)	0	5.2	2.5	47.8	6.3	(-)	0
ตำบลลานข่อย	5,878	1,552	0	0	17.8	2.7	(-)	0	6.3	3.2	51.1	7.6	(-)	0
ตำบลบ้านพร้าว	5,551	1,837	0	0	13.9	1.2	(-)	0	4.1	1.8	42.7	5.3	(-)	0
อำเภอศรีนครินทร์	4,650	172	0	0	11.1	0.8	(-)	0	2.9	1.2	34.7	2.3	0	0

ตำบลชุมพล	5,424	384	(+)	(+)	13.7	1.3	(-)	(-)	4.0	1.8	41.7	3.6	(-)	(-)
ตำบลบ้านนา	4,228	145	(-)	(-)	10.5	1.2	0	0	2.5	0.9	30.5	2.0	0	0
ตำบลอ่างทอง	4,157	147	(-)	(-)	7.8	1.1	0	(+)	1.7	0.6	26.3	1.3	(+)	(+)
ตำบลลำสินธุ์	4,424	229	0	0	10.7	1.2	0	0	2.6	1.0	31.4	2.7	0	0

หมายเหตุ : 1. สัญลักษณ์การเปรียบเทียบค่าเฉลี่ยของระดับจังหวัด/อำเภอ (+) แทน ดีกว่าเฉลี่ย (-) แทน แย่กว่าค่าเฉลี่ย 0 แทน พอๆ กับค่าเฉลี่ย

2. เป็นข้อมูลที่ได้จากการวิเคราะห์โดยใช้เทคนิคทางสถิติในการประมาณค่าจากข้อมูลการสำรวจภาวะเศรษฐกิจและสังคมของครัวเรือน พ.ศ. 2558 ร่วมกับข้อมูลสำมะโนประชากรและเคหะ พ.ศ. 2553

Prince of Songkla University
Pattani Campus

จังหวัดพัทลุงนอกเขต

เทศบาล

ตาราง 2 ตัวชี้วัดความยากจน นอกเขตเทศบาล พ.ศ. 2558 : มิติค่าใช้จ่าย

จังหวัด/อำเภอ/ตำบล	ค่าใช้จ่ายเฉลี่ยต่อคนต่อเดือน				สัดส่วนคนจน				ช่องว่างความยากจน (ร้อยละ)	ความรุนแรงความยากจน (ร้อยละ)	สัมประสิทธิ์ความไม่เท่าเทียม			
	บาท	SE	เทียบกับค่าเฉลี่ยของ		ร้อยละ	SE	เทียบกับค่าเฉลี่ยของ				ร้อยละ	SE	เทียบกับค่าเฉลี่ยของ	
			จังหวัด	อำเภอ			จังหวัด	อำเภอ					จังหวัด	อำเภอ
จังหวัดพัทลุง	3,795	64	0	0	7.9	0.8	0	0	2.1	0.9	24.8	1.8	0	0
อำเภอเมืองพัทลุง	3,868	66	0	0	6.8	0.8	0	0	1.7	0.7	21.5	1.8	0	0
ตำบลท่าแค	3,973	134	0	0	5.9	1.1	(+)	0	1.3	0.4	23.4	2.3	0	0
ตำบลลำปำ	3,778	91	0	0	5.4	0.9	(+)	0	1.1	0.4	18.4	2.3	(+)	0
ตำบลตำนาน	3,891	118	0	0	7.4	1.1	0	0	1.8	0.7	22.6	2.3	0	0
ตำบลควนมะพร้าว	4,031	132	(+)	0	9.9	1.4	0	(-)	3.1	1.5	26.0	2.2	0	(-)
ตำบลชัยบุรี	3,779	73	0	0	5.4	0.8	(+)	0	1.2	0.4	17.7	2.2	(+)	0

ตำบลนาโหนด	3,804	135	0	0	7.0	1.3	0	0	1.6	0.6	21.7	2.6	0	0
อำเภอองครักษ์	3,639	153	0	0	10.6	1.3	(-)	0	3.0	1.3	29.6	2.7	(-)	0
ตำบลคลองเฉลิม	3,641	175	0	0	11.4	1.5	(-)	0	3.3	1.5	30.9	2.9	(-)	0
ตำบลสมหวัง	3,621	91	(-)	0	6.1	1.1	0	(+)	1.5	0.6	20.6	2.0	(+)	(+)
อำเภอเขาชัยสน	3,903	102	0	0	8.0	0.9	0	0	2.3	1.1	25.8	2.4	0	0
ตำบลเขาชัยสน	4,254	258	(+)	0	12.6	1.9	(-)	(-)	4.2	2.1	34.3	4.2	(-)	(-)
ตำบลควนขนุน	3,741	96	0	0	6.7	1.1	0	0	1.6	0.6	20.6	1.9	(+)	(+)
ตำบลห่านโพธิ์	3,697	73	0	(-)	4.7	0.9	(+)	(+)	1.1	0.4	19.1	2.0	(+)	(+)
อำเภอตะโหมด	3,579	67	(-)	0	3.9	0.9	(+)	0	0.9	0.3	19.5	1.9	(+)	0
ตำบลคลองใหญ่	3,579	67	(-)	0	3.9	0.9	(+)	0	0.9	0.3	19.5	1.9	(+)	0
อำเภอควนขนุน	4,038	109	(+)	0	8.4	1.2	0	0	2.2	0.9	26.4	2.3	0	0
ตำบลพนมวังค์	3,885	133	0	0	7.2	1.7	0	0	1.5	0.5	20.2	2.3	(+)	(+)
ตำบลปันแต	3,804	111	0	(-)	5.3	1.2	(+)	(+)	1.1	0.4	21.0	2.2	0	(+)
ตำบลชะมวง	4,332	227	(+)	0	11.8	2.2	(-)	(-)	3.5	1.6	32.6	3.8	(-)	(-)
อำเภอปากพะยูน	3,636	66	(-)	0	5.4	0.7	(+)	0	1.3	0.5	19.8	2.0	(+)	0
ตำบลดอนประดู่	3,778	113	0	0	7.0	1.4	0	0	1.6	0.6	23.1	2.2	0	0
ตำบลเกาะหมาก	3,731	95	0	0	5.3	0.9	(+)	0	1.3	0.5	17.9	2.8	(+)	0
ตำบลฝาละมี	3,539	68	(-)	0	4.8	0.8	(+)	0	1.2	0.5	19.0	2.1	(+)	0
อำเภอศรีบรรพต	3,750	67	0	0	6.1	0.8	(+)	0	1.4	0.5	19.0	1.9	(+)	0

ตำบลเขาย่า	3,772	92	0	0	6.5	1.1	0	0	1.6	0.7	18.8	2.1	(+)	0
ตำบลเขาปู่	3,849	149	0	0	5.4	1.1	(+)	0	1.1	0.4	19.9	2.2	(+)	0
ตำบลตะพาน	3,705	75	0	0	6.0	1.0	(+)	0	1.3	0.4	18.8	2.0	(+)	0
อำเภอป่าบอน	3,782	160	0	0	8.9	0.8	0	0	2.5	1.1	25.1	2.8	0	0
ตำบลป่าบอน	4,328	977	0	0	16.1	1.7	(-)	(-)	5.5	2.8	37.5	5.2	(-)	(-)
ตำบลโคกทราย	3,627	74	(-)	0	5.9	0.9	(+)	(+)	1.5	0.6	20.5	2.0	(+)	0
ตำบลหนองธง	3,718	118	0	0	6.4	1.1	0	(+)	1.6	0.6	23.9	2.3	0	0
ตำบลทุ่งนารี	3,580	72	(-)	0	10.2	1.0	(-)	0	2.5	0.9	19.6	2.1	(+)	(+)
ตำบลวังใหม่	3,947	134	0	0	6.9	1.4	0	0	1.9	0.9	25.2	2.7	0	0
อำเภอบางแก้ว	3,872	153	0	0	8.2	1.1	0	0	2.4	1.1	28.2	3.1	0	0
ตำบลนาปะขอ	3,580	68	(-)	(-)	5.8	1.0	(+)	(+)	1.4	0.6	21.4	2.1	0	(+)
ตำบลโคกสัก	4,294	354	(+)	0	11.6	1.7	(-)	(-)	3.8	1.8	35.1	4.5	(-)	0
อำเภอป่าพะยอม	3,898	121	0	0	8.4	0.8	0	0	2.4	1.1	24.7	2.5	0	0
ตำบลป่าพะยอม	4,420	362	(+)	(+)	13.6	2.0	(-)	(-)	4.7	2.4	35.0	4.5	(-)	(-)
ตำบลเกาะเต่า	3,688	65	0	(-)	6.3	0.9	(+)	(+)	1.5	0.6	18.8	2.0	(+)	(+)

หมายเหตุ : 1. สัญลักษณ์การเปรียบเทียบค่าเฉลี่ยของระดับจังหวัด/อำเภอ (+) แทน ดีกว่าเฉลี่ย (-) แทน แย่กว่าค่าเฉลี่ย 0 แทน พอๆ กับค่าเฉลี่ย

2. เป็นข้อมูลที่ได้จากการวิเคราะห์โดยใช้เทคนิคทางสถิติในการประมาณค่าจากข้อมูลการสำรวจภาวะเศรษฐกิจและสังคมของครัวเรือน พ.ศ. 2558 ร่วมกับข้อมูลสำมะโนประชากรและเคหะ พ.ศ. 2553

คณะผู้วิจัยลงพื้นที่พบปะคณะกรรมการอิสลามประจำจังหวัดสตูล



คณะผู้วิจัยลงพื้นที่พบปะคณะกรรมการอิสลามประจำจังหวัดพัทลุง



คณะผู้วิจัยลงพื้นที่พบปะคณะกรรมการอิสลามประจำมัสยิดบ้านควนโพธิ์



คณะผู้วิจัยลงพื้นที่พบปะคณะกรรมการอิสลามประจำมัสยิดบ้านบูเก็ตตรี



คณะผู้วิจัยลงพื้นที่พบปะคณะกรรมการอิสลามประจำมัสยิดท่าแพกลาง



คณะผู้วิจัยลงพื้นที่พบปะคณะกรรมการอิสลามประจำมัสยิดบ้านโกตา



คณะผู้วิจัยลงพื้นที่พบปะคณะกรรมการอิสลามประจำมัสยิดบ้านควนไสน



คณะผู้วิจัยลงพื้นที่พบปะคณะกรรมการอิสลามประจำมัสยิดกลางจังหวัดพัทลุง



คณะผู้วิจัยลงพื้นที่พบปะคณะกรรมการอิสลามประจำมัสยิดบ้านลำธาร



คณะผู้วิจัยลงพื้นที่พบปะคณะกรรมการอิสลามประจำมัสยิดบ้านทุ่งเขา



คณะผู้วิจัยลงพื้นที่พบปะคณะกรรมการอิสลามประจำมัสยิดบ้านควน



คณะผู้วิจัยลงพื้นที่พบปะคณะกรรมการอิสลามประจำมัสยิดบ้านหนองเลน



คืนข้อมูลในพื้นที่จังหวัดสตูล

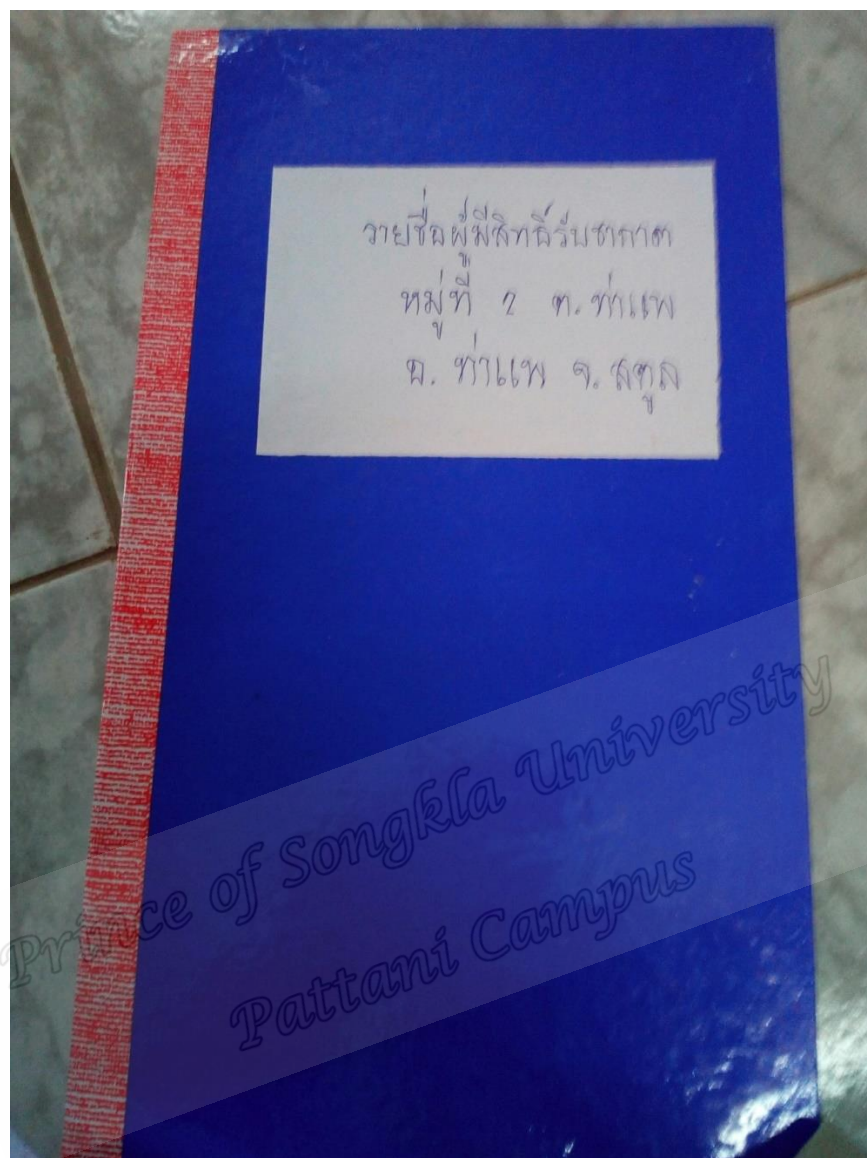




Prince of Songkla University
Pattani Campus

คืนข้อมูลในพื้นที่จังหวัดพัทลุง





ปี 2559 (ปีงบประมาณ 1437)

ลำดับ	ผู้ยากจน ชื่อ - สกุล	บ้านเลขที่	หมายเหตุ
1	นาย โสณ ห้วยเตี๋ย	86	
2	นาง ศรี กิมเค:	58	
3	นาง รณเมีย: กิมเค:	58	
4	นาย มาเสด ห้วยเตี๋ย	80	
5	นาง มาตี๋: สาทมิต	221	
6	นาย โสณ ลไทยน	59	
7	นาง มาเรีย: สิงแก	265	
8	นาย สดม สิงลาท	140	
9	นาง เต้: เขมร:	95	
10	นาง จี: ห้วยเตี๋ย	86	
11	นาย สดม วงษ์สวัสดิ์	49	
12	นาง เต้: ยพาร:จันทร์	52/1	
13	นาย มาว ทุ่งนาค	46	
14	นาย ทมิต มีนทวยง	220	
15	นาง สันติ: เค็ม	30	
16	นาย สดม: สิงเค็ม	31/1	
17	นาง มาพร: กักดี	184	
18	นาย เต้: สาทตันทา		
19	นาย สาทนียา สิงแก:	24/1	
20	นาย เตี๋ย ยี่สิง	267	
21	นาย เจ๊ะค๊ะ: ยะ:	58/2	
22	นาย มะ:สิมลี โทมยาหยง	148	
23	นาง เต้: สิงลี	33	
24	นาย จำลียง ใจดี	80/2	
25	นาง มาหิ: สิงมะ:เหี้ย:	290	
26	นาย มาว เขมร:	115	
27	นาย สดล: หักน	53/3	
28	นาย สดล:ศักดิ์ สิงมะ:เหี้ย:	169	
29	นาย วมทลี ห้วยเตี๋ย	173	
30	นาง สิง: แก้วสิง	245	
31	นาง มาหิ: สิงมะ:เหี้ย:	35	

ปี 2560 (สิ่งพิมพ์ 1438)

ลำดับ	ผู้แต่ง	ชื่อ - สกุล	สำนักพิมพ์	หมายเหตุ
1	นาย	โศภน ห้วยถั่ว	86	
2	นาง	ศรี กิ่งแก้ว	58	
3	นาง	วราณี: กิ่งแก้ว	58	
4	นาง	มาลี: งามเมือง	221	
5	นาง	โศภน คุชชิน	59	
6	นาง	มาเวีย: สยาม	265	
7	นาย	อุดม คุชชิน	140	
8	นาง	วิ: ห้วยถั่ว	86	
9	นาย	พิพัฒน์ วงษ์สวัสดิ์	49	
10	นาง	เสนา: ช่างพรหม	52/1	
11	นาย	หม่อม มิ่งกุญชร	220	
12	นาง	สิมลา เกษม	30	
13	นาย	สมพงษ์ คุชชิน	21/1	
14	นาง	มาลี: สักดิ์	184	
15	นาย	เสนา: มาดามชาน		
16	นาย	ชากวีย์: สยาม	24/1	
17	นาย	เดช ยี่สิบ	267	
18	นาย	เจส: ยี่สิบ	58/2	
19	นาย	ประสิทธิ์: มิ่งกุญชร	148	
20	นาง	มาลี: สยาม		
21	นาย	ตติ: สักดิ์	53/3	
22	นาย	อดิศักดิ์: สยาม	169	
23	นาย	วิมล: ห้วยถั่ว	173	
24	นาง	สิณี: แก้ว	245	
25	นาง	มาลี: สยาม	95	
26	นาย	สีหะ: สักดิ์	86/1	
27	นาย	แม่		
28	นาย	สมหมาย: มดงาม	190	
29	นาย	วิวัฒน์: มาดามชาน	165	
30	นาย	สมพร: ไซม่อน	47	
31	นาง	ศุภาพร: รัชต์วงษา	169	

ลำดับ	เด็กเรียนวิชา		จำนวนเลขที่	หมายเหตุ
	ชื่อ	สกุล		
1	ด.ญ	ศักกุกุ	กิมเค็ง	207
2	ด.ญ	ชาวัน	กันทว:	56/2
3	ด.ช	ชาติถ	สิริภา	32/2
4	ด.ญ	เฉลิม	หมาดาโต๊ะ	120
5	ด.ช	วราพร	ลักดี	35/2
6	ด.ช	สมภา	สุมาย	48/2
7	ด.ญ	ตติมา	ท่าท่าตลง	139
8	ด.ช	ฉวีภา	นิมิตยา	229
9	ด.ช	ศิวิน	เพรมใจ	14
10	ด.ช	ศิริศักดิ์	ทองแดง	56/1
11	ด.ญ	ศิวิน	นุชกรรม	230
12	ด.ญ	ศิวิน	ไพฑูริย์	228/1
13	ด.ญ	ชรัญญา	ชายเขต	268
14	ด.ญ	ชรัญญา	หมาดาโต๊ะ	29
15	ด.ญ	ศิวิน	ใจดี	
16	ด.ญ	ศิวิน	ฉวีภา	
17	ด.ช	มิ่งมิ่ง	ฉวีภา	200
18	ด.ญ	ศิวิน	ไพฑูริย์	332
19	ด.ช	ศิวิน	นิภา	228

ลำดับ	เด็กกำพร้า		บ้านเลขที่	เทศบาลเขต
	ชื่อ	สกุล		
1	อ.ช. อิ่มนง	ภักดี	52/1	
2	อ.ช. จันทรี	ภักดี	52/1	
3	อ.ท. ชติมา	ฝ่ายเพชร	265	
4	อ.ท. ชติมา	ฝ่ายเพชร	265	
5	อ.ช. ดำนัย	กิมเค็ง	58	
6	อ.ช. อานนง	กิมเค็ง	58	
7	อ.ท. นัสวีณ	ดงทุ่ย	73	

มูลนิธิฯ

1	นาย ประจักษ์ งามแดง	93
2	นาง ธานี งามณี	85
3	อ.ช. ชติมา กวางทอง	319

มูลนิธิฯ รับผิดชอบทั้งหมด 52.6 ก.ก.

บ้านเลขที่ 52.6 ก.ก.

พื้นที่ ๒๐๐ ไร่

ลำดับ	เด็กกำพร้า		จำนวน	หมายเหตุ
	ชื่อ	บิดา - มารดา	เลขที่	
1	ด.ช.	ลาหันธ์	ภักดี	52/1
2	ด.ช.	วัชรชัย	ภักดี	52/1
3	ด.ญ.	นันทิษา	อรทัย	73
4	ด.ช.	กนัย	กิมเฒ่า	58
5	ด.ช.	ภาณุพงศ์	กิมเฒ่า	58
6	ด.ญ.	ชติมา	ฝ่ายเพชร	265
7	ด.ญ.	ชติมา	ฝ่ายเพชร	265

สมัครตัว

1	นาย	ประจักษ์	นังแดง	93
2	นาง	ดาวี	จันทร์	85
3	ด.ญ.	ชติมา	กราวทอง	319
4	นาย	พิรุณ	ผดุงธรรม	165

ระเบียบสังคม

สาระสรุปข้อบังคับคณะกรรมการอิสลามประจำจังหวัดสตูล
ว่าด้วย การจัดระเบียบสังคมมุสลิม พ.ศ. 2557

กลุ่มบุคคลที่จะได้รับมาตรการลงโทษทางสังคม

1. สัปบุรุษที่ไม่ละหมาดจนอดเกินกว่า 3 ครั้งติดต่อกัน โดยไม่มีเหตุผล (ข้อ 7)
2. สัปบุรุษที่ไม่ถือศีลอดอย่างเปิดเผย โดยไม่มีเหตุผล (ข้อ 8)
3. สัปบุรุษที่ผลิตหรือขายหรือคัมเครื่องคัมที่มีแอลกอฮอล์อย่างเปิดเผย (ข้อ 9)
4. สัปบุรุษที่เล่นการพนันเป็นอาชีพ (ข้อ 10)
5. สัปบุรุษที่ไม่ส่งลูกเรียนฟรีกูอัยนู (ข้อ 11)
6. สัปบุรุษที่ผลิตหรือขาย หรือเสพสิ่งเสพติดให้โทษ (ข้อ 12)
7. สัปบุรุษชาย-หญิงที่อยู่ด้วยกันในสามี-ภรรยา โดยไม่นิกะหฺ (ข้อ 13)

ขั้นตอนและมาตรการลงโทษทางสังคม

1. ว่ากล่าวตักเตือนด้วยวาจาอย่างน้อย 1-3 ครั้ง (ข้อ 7 (1))
2. หากไม่มีผลตามข้อ 1 จะต้องกล่าวตักเตือนเป็นลายลักษณ์อักษร (ข้อ 7 (2))
3. ใช้มาตรการลงโทษ โดยคณะกรรมการอิสลามประจำมัสยิดจะจัดร่วมกิจกรรมต่างๆ ของสัปบุรุษดังกล่าว ดังนี้ (ข้อ 14 (1)-(3))
 - ขานเสียงสมรส
 - ขานเสียงทักไป เช่น ขานอริระหฺ ขานเข้าสู่มัสยิด ขานขึ้นฮัจญ์ใหม่ เป็นต้น
 - หากสัปบุรุษดังกล่าวเสียชีวิต คณะกรรมการอิสลามประจำมัสยิดจะไปร่วมละหมาดญานาซะฮฺไม่เกิน 3 คน
4. เมื่อกรรมการอิสลามประจำมัสยิดได้ว่ากล่าวตักเตือนตามขั้นตอนครบ 6 เดือน สัปบุรุษดังกล่าวไม่เปลี่ยนพฤติกรรม กรรมการอิสลามประจำมัสยิดอาจกักขังออกจากทะเบียนสัปบุรุษก็ได้

งานวิจัยที่ได้รับการนำเสนอ

Exploring Zakat Practices in Thailand: The Case of Baan Kota in Satun Province

Tawat Noipom ^{1*} Aris Hassama ² and Mahmood Hayeemad³

¹ Ph.D. (Islamic Banking and Finance), Lecturer, College of Islamic Studies, Prince of Songkla University, Pattani Campus

² M.Econ. (Economics), Lecturer, College of Islamic Studies, Prince of Songkla University, Pattani Campus

³ DBA. (Business Administration), Lecturer, College of Islamic Studies, Prince of Songkla University, Pattani Campus

* **Corresponding author, E-mail:** tawat.n@psu.ac.th

Abstract

Zakat institution has played an important role in social security and development in Muslim communities in the past and continued until now. In Thailand, Zakat is practiced in Muslim communities across the country. However, few studies have documented this practice and little efforts have been done to establish a more systematic Zakat institution or system. This study will explore and document the model of Zakat institution practiced in a village in Satun province in the southern part of the country. Focus group was used to collect data from Imam, mosque committee and other key informants. The results show that a large part of Zakat collection is done by the mosque Zakat committee. However, some villagers pay Zakat directly to whom they feel in need. Zakat amount collected by the mosque Zakat committee is often small while other has gone undocumented. Zakat distribution is done once a year and the amount is often small. Awareness on Zakat and reluctance to pay is cited as an important issue for Zakat management in the village. It is recommended that various communication and marketing mechanisms especially social media and radio can be used to create awareness among the people. The provincial Islamic councils and the Central Islamic Council of Thailand should actively involve in Zakat management process. The findings in this study should pave the way for a better Zakat

management system in Thailand with the hope that Zakat may fully benefit those who need financial assistance and improve their wellbeing.

Keywords: Zakat practice, Zakat management, Satun province, Thailand

Prince of Songkla University
Pattani Campus

1. Introduction

Zakat is a compulsory levy on the wealth of the well-off members of Muslim community at a prescribed rate in order to provide financial assistance to the destitute and needy (Chapra, 2000). Zakat institution has played an important role in social security and development in Muslim communities in the past and continued until now. Many Muslim countries such as Malaysia, Indonesia, Turkey and the Gulf counties have been institutionalised and significantly contributed towards the countries' development, especially, social security systems in those countries. In India, Singapore and some other non-Muslim countries, Zakat institutions have been established with legal framework in place. These institutions have promoted the wellbeing of the poor and the needy (Sadeq, 2006).

In Thailand, Zakat is practiced in Muslim communities across the country. However, few studies have documented this practice and little efforts to establish a more systematic Zakat institution or system. Hence, Zakat institution might not fully have impact on the lives of the poor and needy in Thailand where Muslim communities are considered to be the poorest section of the country. This study is the one of the efforts to document Zakat institution practiced in one of the village in Satun province in the southern part of the country. This effort should also pave the way for a Zakat institution model suitable for Thai Muslim communities. In fact, this study should explore model of Zakat institution practiced in a village and propose the way to improve it with the hope that Zakat institution may fully benefit those who need financial assistance for poverty reduction, welfare and social security.

2. Literature Review

Zakat management in various forms are essential for effective management of Zakat fund and the promotion of welfare in Muslim communities (Md Razak et al., 2013; Ahmad, 2009). The institutional structure of Zakat in various countries may be different from one country to another. The chosen institutional structure may be affected by the socio-economic environment of the country (IRTI, 2014).

In many Muslim countries, Zakat management forms a part of government structure. However, differences in terms of management activities may occur. In Malaysia and Brunei Darussalam, Zakat institutions are placed under the Ministry of Religious Affairs where Islamic councils at

state level are responsible for their own state. Meaning that each state collects and distribute Zakat within the state territories. (Razimi et al., 2016; Ab Rhman et al., 2012; Badziet al., 2012; Mohd Khambali et al., 2016). Officers at Zakat institutions are local government staff. Amil and agent such as banks are appointed as Zakat collectors (Mohd Khambali et al., 2016; Ab Rhman et al., 2012). In Pakistan and Bangladesh, Zakat institutions are also under the Ministry of Religious Affairs. However, Zakat payers can choose to pay Zakat to Zakat department, NGOs or individuals (IRTI, 2014).

In non-Muslim countries such as India where a large number of Muslims reside, there is no formal institutional or regulatory framework for Zakat management. Zakat is viewed as an act of worship and the government does not intervene in the process of Zakat collection and distribution. Payments of Zakat largely flow through private Zakat collecting individuals who often represent Islamic private schools and institutions. Only recently, Zakat collected are channeled to the poor and needy (IRTI, 2014). In Thailand, recently study shows that Zakat is paid directly to individuals especially newly converted Muslims, students of Islamic schools, the poor and the needy and wayfarers (Din-ah, 2012). In some southernmost provinces, the provincial Islamic councils may involve in Zakat collection and distribution. The amount is always minimal (Abdullah & Suleiman, 2017).

3. Methods

In this study, a qualitative method was employed. Focus group was used to gather information from Imam⁵, Bilal⁶, Khatib⁷ and other mosque committee. At this village 8 participated in the focus group session which was held on 16 January 2018 at the mosque located on ...in Baan Kota, Thambun Kampeng, Amphor Lahu, Satun Province. They were chosen for the interview as they have been involved in the Zakat management of the village. They, therefore, are expected to have relevant information required for this research.

Documentary research was also used in the collection of data on basic information on the village, villagers, mosque and amount of Zakat collected and distributed. The documentations range from

⁵ An Imam is an Islamic leadership position. It is most commonly used as the title of a worship leader of a mosque and Muslim community. He is the officiating priest of a mosque.

⁶ Bilal is a mosque committee whose main responsibility is calling for prayer.

⁷ Khatib is a person who delivers the sermon (khuṭbah) (literally "narration"), during the Friday prayer and Eid prayers. The khatib is usually the imam (prayer leader), but the two roles can be played by different people.

number of people, list of mosque committee, simple report on Zakat collection and distribution, and regulations on Zakat applied in this village.

Data collected from focus group was analysed using thematic narrative analysis in which important themes have been identified and grouped to provide useful reference on the Zakat practices of Baan Kota. Content analysis was applied to data collected from documentary research.

4. Results and Discussion

The results in this study cover basic information on Baan Kota, Zakat model practiced in the village, Zakat collection, Zakat distribution, marketing and database management system, issues pertaining Zakat practices, and possible solutions to these issues.

Baan Kota Village

Baan Kota is located in Moo 7, Thambun Kampeng, Amphur Langu, Satun province. 230 households live in this village with 450 inhabitants. 95% of the inhabitants are Muslims and the remaining are Buddhists. The Imam of this mosque, Imam Prayun Songkhaw or Muhammad Ja'iz bin Saad, has been appointed as the Imam 6 years ago. Most of villagers are private sector employees, agriculturists, and a small number of them are government employees. For those involved in agriculture, they own only small pieces of land usually less than 1 acre. Thus, they may not be categorized as agricultural Zakat contributors.

Basic Information of Zakat Model

According to the Imam of Baan Kota Mosque, Mr. Prayoon Songkaw, Zakat *fitra*⁸ is the only Zakat managed by the mosque committee. They were of the opinion that there are some people who may pay other types of Zakat, especially, zakat property to the poor directly. However, the number of those payers is small. The mosque committee therefore are not involved. They might consider include other type of Zakat in their future collection and distribution. 3.00% of the collected Zakat *fitra* is required to transfer to the provincial Zakat fund managed by the Provincial Islamic Council of Satun. The mosque committee started Zakat *fitra* collection and distribution 8 years ago. In addition, a savings fund group based in Baan Kota also pay 20% of

⁸ Zakat *fitra* is charity given to the poor at the end of the fasting in the Islamic holy month of Ramadan.

their profit as Zakat. Although, they get recipient information from the Zakat committee, they pay Zakat directly to the recipients without any knowledge of the Zakat committee.

Zakat Collection

Villagers usually pay their Zakat *fitr* at the mosque on the night before *Eid al fitr*. The mosque Zakat committee are responsible for Zakat collection and distribution. The committee consists of 4 members i.e. the Imam, Khatib, Bilal and another person selected from the mosque committee. The villagers may use their own rice or buy it from the Zakat committee. The rate of Zakat *fitr* is determined by the Zakat committee on a yearly basis. In the past few years, 95% of the villagers have paid their Zakat *fitr* at the mosque and another 5% have chosen to pay directly to recipients. According to Baan Kota Mosque committee, the trend of Zakat *fitr* payment is increasing due to fact that the process of Zakat management is clear and the poor and other eligible groups benefit from Zakat *fitr* directly and immediately after it is collected. Zakat collection practices of Baan Kota is exhibited in Figure 1.

Zakat Distribution

The collected rice and money are distributed also on the night before the *Eid al Fitr* day. The eligible recipients are selected by the Baan Kota Mosque committee according to their respected areas. Each mosque committee member (12 members in total) is responsible to select the recipients of 20 households. They provide detailed information of the persons they think may receive Zakat *fitr* and the final list of recipients is finalized by the Zakat committee. Often, the recipients are notified in advance so that they may come to collect their Zakat that night or else the Zakat committee shall arrange it delivered to the recipient houses.

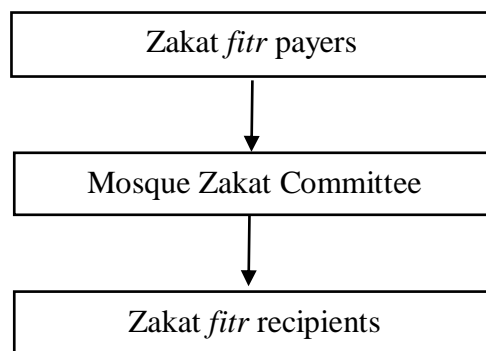
In the past 8 years, 5 groups of Zakat recipients have been included in the list i.e. the poor, the needy, newly converted Muslims, Zakat committee, and the wayfarers (many of them are Islamic private school students). The Zakat committee has set up some additional conditions for the recipients such as no involvement in drug and practicing Muslims. These are to ensure that Zakat will be channeled to the right persons and benefit them the most.

In 2017, the Zakat committee of Baan Kota Mosque collected 615 *kantang* or around 1,476 kilograms (each *kantang* approximately 2.40 kilograms) at the rate of 65 Baht each (Approximately USD2). 41 recipients were eligible in 2017 and each was given 15 *kantang* (36

kilograms). 3% of the Zakat *fitr* collected in 2017 amounting 800 baht was given to the Satun Provincial Islamic Councils as required. A simple Zakat distribution practices of Baan Kota Mosque is demonstrated in Figure 1.

Prince of Songkla University
Pattani Campus

Figure 1: Zakat collection and distribution of Baan Kota Mosque



Communication and Marketing

The mosque committee communicate the importance of Zakat through a number of communication channels. The essential of Zakat and its practices have been discussed in a great deal during *Khutbah* or Friday summon. This is to ensure that the villagers are aware of one of the main pillars of Islam and encourage them to pay Zakat when the time comes. During the last 15 days of the fasting month, village wire broadcasting is done every day on this topic to remind people on their duty and responsibility. Ramadan brochures are issued to cover activities during the month of Ramadan, including Zakat *fitr*.

Some of the mosque committee highlighted that the above mentioned channels of communication increased the number of people who pay Zakat as well as amount of Zakat each year. Word of mouth may also contributes to this trend as the people see the effectiveness of collection and distribution practice of the Zakat committee, they spread a good word on this. Other people who used to pay Zakat directly to the recipients turn to the Zakat committee for future Zakat payment. The mosque committee have employed various forms of communication to promote Zakat in the community. However, many villagers may not have adequate practical understanding of Zakat, especially the rich. Regular communication via printed media, radio and social media shall be used. The involvement of the Satun Provincial Islamic Council is vital for the success of Zakat management in this province.

Problems and solutions

Various issues related to Zakat management and practices in Baan Kota Mosque were raised during the focus group session. The first issue is related to people's awareness and understanding

on Zakat management. The mosque committee indicated that the villagers understand that Zakat is compulsory; however, they do not have adequate knowledge in terms of practice such as kinds of Zakat, different conditions of Zakat and Zakat. These reduce amount of Zakat collected at Baan Kota. The second issue is reluctance among the villagers who possess enough properties and required to pay Zakat on their properties. Many rich people in the village tend to ignore this pillar of Islam.

These two main issues should be seriously look into by the Zakat committee. The committee pointed out that they should regularly communicate with the villagers so that they may understand their role and obligation related to Zakat. *Khutbah* on Zakat should be regularly made in the mosque to encourage the villagers to pay Zakat. Personal talk and communication can also be made among the villagers, in particular the rich. The Satun Provincial Islamic Council should also pray the role in promoting Zakat awareness among the people in the province. Zakat festival can be a good start. Printed and non-printed media, especially social media, can be used to tackle this issue. The 3% Zakat collection at the provincial level can be used for this purpose. In addition, governmental and non-governmental organisations can be used as partners to promote Zakat awareness and payment in the Muslim communities. Village, provincial and national Zakat management institutions need to be created to directly oversee this institution. It can be a part of the Central Islamic Council of Thailand and is governed by a specific regulation under the Council.

In summary, the results in this study indicate that most Zakat payment is done through the Zakat committee formed among the mosque committee. However, it is limited to only *Zakat fitr*. A small number of the villagers pay Zakat on properties and *Zakat fitr* by themselves. The trend is increasing as the villagers see the effectiveness of Zakat management of the Zakat committee.

5. Conclusion

Zakat is an important pillar of Islam in which many Muslims neglect. The effective management of Zakat institutions shall bring about the promotion of social welfare and poverty reduction in Muslim communities around the world. The institutional structures of Zakat in Muslim countries tend to follow formal ministerial structure where Zakat institutions fall under ministry of religious affairs. With some exceptions, non-Muslim countries tend to follow informal structure

where the payment of various kinds of Zakat is made directly to the eligible persons based on the payers' opinions on the financial status of the recipients.

The Zakat management in Thailand is unsystematic causing the amount of Zakat is small and cannot be used to improve the life of the eligible recipients. Besides, few studies have been done to explore various Zakat management structures in Thailand and limited efforts to systematically institutionalise Zakat in Thailand. This study is a part of a wider study to fill this gap. The results in this study the structure of Zakat management in Baan Kota Mosque follow a hybrid form where the Zakat committee play a middleman role in Zakat collection and distribution and it is not a part of governmental structure like in Muslim countries.

In order the system to be more effective, the village or mosque base Zakat management should connect to the provincial Zakat management. More efforts such as communication and marketing need to be done to promote Zakat awareness and understanding among the people in the village particular and in the province in general. Different levels of committee including village or mosque level, provincial level and national level need to be established to institutionalise systematic Zakat management in Thailand.

*Prince of Songkhla University
Pattani Campous*

Reference

- Ab Rahman, Azman, Mohammad Haji Alias, Syed Mohd Najib Syed Omar. (2012). Zakat Institution in Malaysia: Problems and Issues. GJAT, VOL 2 ISSUE 1, 35-41.
- Abdullah Abru, Suleiman,
- Ahmad, Moid U. (2009). Zakat Fund-Concept and Perspective, Int. J. Monetary Economics and Finance. Vol. 2, Nos. 3/4, 197-205.
- Chapra, M. Umer. (2000). The Future of Economics: An Islamic Perspective. The Islamic Foundation, Leicester.
- Dhar, Pranam. (2013). Zakat as a Measure of Social Justice in Islamic Finance: An Accountant's Overview. Journal of Emerging Economies and Islamic Research, 1-11.
- Din-ah, Shukur. (2012). Zakat: A Community Welfare System in the Southernmost Provinces of Thailand. Published online. ([www.http://k4ds.psu.ac.th/k4ds_search/pdf/books/1286.pdf](http://k4ds.psu.ac.th/k4ds_search/pdf/books/1286.pdf)), Retrieved on 29 July 2018.
- Dwi Sari, Mutiara, Zakaria Bahari, Zahri Hamat. (2013). Review on Indonesian Zakah management and obstacles. Social Sciences; 2(2): 76-89.
- Jaelani, Aan. (2016). Zakah Management for Poverty Alleviation in Indonesia and Brunei Darussalam. MPRA Paper No. 69646, posted 22 February 2016.
- Lessy, Zulkipli. (2009). Zakat (Alms-Giving) Management In Indonesia: Whose Job Should It Be? La Riba, Jurnal Ekonomi Islam, Volume III, No. 1, 106-110.
- Md Razak, Mohamad Idham, Roaimah Omar, Maymunah Ismail, Afzan Sahilla Amir Hamzah, Mohd Adnan Hashim. (2013). Overview of Zakat Collection in Malaysia: Regional Analysis, 140-148.
- Mohd Khambali, Khadijah, [Zalfa Laili Hamzah](#), [Mohd Zaidi Daud](#), [Fuadah Johari](#). (2016). Managing the Institution of Zakat: Case Study of Muallaf in Selangor, Malaysia, in Dilip S. Mutum, Mohammad Mohsin Butt, Mamunur Rashid (ed.), Advances in Islamic Finance, Marketing, and Management, 325-339.
- Nadzri, Farah Aida Ahmad, RashidahAbdRahman, Normah Omar. (2012). Zakat and Poverty Alleviation: Roles of Zakat Institutions in Malaysia, International Journal of Arts and Commerce Vol. 1 No. 7, 61-72.
- Pereire, K. G. (2007). Thailand's Zakat Funds bill regulating charities with sensitivity. (RSIS Commentaries, No. 045). RSIS Commentaries. Singapore: Nanyang Technological University.
- Razimi, Mohd Shahril Ahmad, Abd Rahim Romle and Muhammad Farid Muhamad Erdris. (2016). Zakat Management in Malaysia: A Review, American-Eurasian Journal of Scientific Research 11 (6): 453-457.

Sadeq, Abbukhasan M. (2006). Distribution through Transfer and other Measures, in Development Issues in Islam, edited by Abulhasan M. Sadeq, Research Centre, International Islamic University.

Prince of Songkla University
Pattani Campus