

การส่งเสริมครุภูมิปัญญาท้องถิ่น ในโครงการวัฒนธรรมไทยสายใยชุมชน  
ภายใต้แผนปฏิบัติการไทยเข้มแข็ง 2555 ในพื้นที่ 5 จังหวัดชายแดนภาคใต้

The promotion of local intellectuals under the Project of : Thai Culture - The Link of  
Community under the Strong Thai Action Plan 2012 in 5 Southern border provinces

فروجيق سوکوئن منیغتکن فریستاسی کورو کسنین تمفتن فد رنچاغن  
کبودیان تهایی متهوبوئی مشارکة تمفتن دباوه اوروسن فروجیق نکارا تهایی

قواة فرکاس 2555 دالم کاواسن 5 ولایة سلاتن تهایی

# อำเภอแม่ลาน

## Mealan/ ميلان



สำนักงานวัฒนธรรม จังหวัดปัตตานี

Pattani Provincial Culture Office

بدان حیاتن کوردان فطال



## คำนำ

ภูมิปัญญาไทย หมายถึง องค์ความรู้ ความสามารถ และทักษะของคนไทยอันเกิดจากการสั่งสมประสบการณ์ที่ผ่านกระบวนการเรียนรู้ เลือกรร ประยุกต์ พัฒนา และถ่ายทอดสืบต่อกันมา เพื่อใช้แก้ปัญหาและพัฒนาวิถีชีวิตของคนไทยให้สอดคล้องกับสภาพแวดล้อมและเหมาะสมกับยุคสมัยภูมิปัญญาไทยนี้มีลักษณะเป็นองค์รวม มีคุณค่าทางวัฒนธรรมเกิดขึ้นในวิถีชีวิตไทย ซึ่งภูมิปัญญาท้องถิ่น อาจเป็นที่มาขององค์ความรู้ที่งอกงามขึ้นใหม่ที่จะช่วยในการเรียนรู้ การแก้ปัญหา การจัดการและการปรับตัวในการดำเนินวิถีชีวิตของคนไทย ลักษณะองค์รวมของภูมิปัญญามีความเด่นชัดในหลายด้าน เช่น ด้านอาหาร ด้านการแต่งกาย ด้านที่อยู่อาศัย ด้านความเชื่อและประเพณี ด้านภาษา ด้านอาชีพ ด้านการแพทย์แผนไทย ด้านศิลปะพื้นถิ่น เป็นต้น

การถ่ายทอดภูมิปัญญาของคนไทย ในอดีตที่ผ่านมาจะเป็นการบอกเล่าเรื่องราว พูดคุย แลกเปลี่ยน ประสบการณ์มากกว่าการถ่ายทอดโดยลายลักษณ์อักษร และถึงแม้ว่าการถ่ายทอดด้วยการพูดคุย แลกเปลี่ยนประสบการณ์จะได้ธรรมะมากกว่า แต่การถ่ายทอดโดยผ่านลายลักษณ์อักษรนั้น จะทำให้เนื้อหาสาระยังคงอยู่มากกว่า และแพร่หลายมากกว่า ดังนั้น จึงทำให้ภูมิปัญญาต่าง ๆ ของคนไทยที่มีมาแต่อดีต สูญหายไปพร้อมกับครุภูมิปัญญาเป็นจำนวนมาก

เพื่อเป็นการส่งเสริมการถ่ายทอดของครุภูมิปัญญาท้องถิ่น และรวบรวมองค์ความรู้ภูมิปัญญาท้องถิ่นทุกสาขาทุกตำบลให้สูญหายไป สำนักงานวัฒนธรรมจังหวัดปัตตานี โดยได้รับการสนับสนุนงบประมาณจาก สำนักงานคณะกรรมการวัฒนธรรมแห่งชาติ กระทรวงวัฒนธรรม จึงจัดให้มีการส่งเสริมครุภูมิปัญญาท้องถิ่นในโครงการวัฒนธรรมไทยสายใยชุมชน ภายใต้แผนปฏิบัติการไทยเข้มแข็ง ๒๕๕๕ ในพื้นที่ ๕ จังหวัดชายแดนภาคใต้ ขึ้น

หวังเป็นอย่างยิ่งว่าเอกสารฉบับนี้ จะเป็นประโยชน์ต่อองค์กรหรือหน่วยงานต่าง ๆ ตลอดจนผู้สนใจ ทั่วไปจะใช้เป็นแนวทางในการศึกษาค้นคว้าในโอกาสต่อไป

สำนักงานวัฒนธรรมจังหวัดปัตตานี

# สารบัญ

เรื่อง	หน้า
คำนำ	
สารบัญ	
ภูมิปัญญาท้องถิ่น	
ความหมายของภูมิปัญญาท้องถิ่น	๑
ประเภทของภูมิปัญญาท้องถิ่น	๑
ลักษณะของภูมิปัญญาท้องถิ่น	๒
ความสำคัญของภูมิปัญญาท้องถิ่น	๓
ข้อมูลทั่วไปของอำเภอแม่ลาน	
ประวัติความเป็นมา	๔
สภาพทั่วไป	๕
ครุภูมิปัญญาตำบลป่าไร่	
การถ่ายทอดครุภูมิปัญญาท้องถิ่น	๗
- ประวัติความเป็นมาภูมิปัญญาท้องถิ่น	๗
- ประวัติครุภูมิปัญญาท้องถิ่น	๗
- การฉลุเชิงชาย	๘
- การกลึงหัวกรงนก	๑๐
- การต่อยอดของครุภูมิปัญญา	๑๑
ครุภูมิปัญญาตำบลม่วงเตี้ย	
การถ่ายทอดครุภูมิปัญญาท้องถิ่น	๑๒
- ประวัติการสานเสื่อคล้า	๑๒
- ประวัติครุภูมิปัญญาท้องถิ่น	๑๓
- การสานเสื่อคล้า	๑๕
- การต่อยอดของครุภูมิปัญญา	๑๗

**ครุภูมิปัญญาตำบลแม่ลาน**

การถ่ายทอดครุภูมิปัญญาท้องถิ่น

๑๘

- ความเป็นมาขนมไทย

๑๘

- ประวัติครุภูมิปัญญาท้องถิ่น

๑๘

- ขนมจากฟักทอง

๑๕

- ขนมเปียกปูนใบเตย

๒๐

- การต่อยอดของครุภูมิปัญญา

๒๑

**บรรณานุกรม**

๒๒

**คณะผู้จัดทำ**

๒๓

**ภาคภาษาอังกฤษ**

๒๕-๔๘

**ภาคภาษามลายู**

๔๕-๘๐





## ภูมิปัญญาท้องถิ่น

### ความหมายของภูมิปัญญาท้องถิ่น

ภูมิปัญญา (Wisdom) หรือ ภูมิปัญญาชาวบ้าน (Popular Wisdom) หรือ ภูมิปัญญาท้องถิ่น (Local Wisdom) ได้มีผู้ให้ความหมายไว้ในหลายลักษณะต่างๆ กัน ดังนี้

- พื้นเพรากฐานของความรู้ชาวบ้าน (เสรี พงศ์พิศ. ๒๕๒๕)
- ความรอบรู้ของชาวบ้านที่เรียนรู้ และมีประสบการณ์สืบทอดกันมาทั้งทางตรง คือ ประสบการณ์ด้วยตนเอง หรือทางอ้อมซึ่งเรียนรู้จากผู้ใหญ่ หรือความรู้สะสมที่สืบทอดกันมา (ชวัช ปุณโณทก. ๒๕๓๑)
- ทุกสิ่งทุกอย่างที่ชาวบ้านคิดได้เอง ที่นำมาใช้ในการแก้ปัญหา เป็นสติปัญญา เป็นองค์ความรู้ทั้งหมดของชาวบ้าน ทั้งกว้าง ทั้งลึก ที่ชาวบ้านสามารถคิดเองทำเอง โดยอาศัยศักยภาพที่มีอยู่แก้ปัญหาการดำเนินชีวิตได้ในท้องถิ่นอย่างสมสมัย (สามารถ จันทร์สุรย์. ๒๕๓๔)
- ความรู้และมวลประสบการณ์ของชาวบ้าน ที่ใช้ในการดำเนินชีวิตให้เป็นสุข โดยได้รับการถ่ายทอดสั่งสมกันมาผ่านกระบวนการพัฒนาให้สอดคล้องกับกาลสมัย (อังกุล สมคะเนย์ .๒๕๓๕)
- ภูมิปัญญาชาวบ้านเกิดจากการสะสมการเรียนรู้มาเป็นระยะเวลายาวนาน มีลักษณะเชื่อมโยงกันไปหมดในทุกสาขาวิชา ไม่แยกเป็นวิชา ๆ แบบที่เราเรียน ฉะนั้นวิชาเกี่ยวกับเศรษฐกิจอาชีพ ความเป็นอยู่เกี่ยวกับการใช้จ่าย การศึกษาวัฒนธรรมนั้น จะผสมกลมกลืนเชื่อมโยงกันไปหมด (ประเวศ วัชสี. ๒๕๓๐)
- ความรู้และประสบการณ์ทั้งหลายของชาวบ้านในท้องถิ่นที่ใช้ในการแก้ปัญหา หรือดำเนินชีวิต ซึ่งได้รับการถ่ายทอดสืบทอดกันมา โดยผ่านกระบวนการพัฒนาตามศักยภาพที่มีอยู่ เพื่อแก้ปัญหาการดำเนินชีวิตในท้องถิ่นได้อย่างเหมาะสมกับกาลสมัย (สำนักงานคณะกรรมการการประถมศึกษาแห่งชาติ. ๒๕๔๒)

*กล่าวโดยสรุป* จากนันททัศนะทั้งหมดดังกล่าวมานี้ สามารถสรุปได้ว่า ภูมิปัญญาชาวบ้านหรือภูมิปัญญาท้องถิ่น หมายถึง องค์ความรู้ทั้งปวงที่ได้สั่งสมและสืบทอดกันมาอย่างต่อเนื่อง โดยมีการคิดค้นปรับเปลี่ยนผสมผสานกับความรู้ใหม่ และพัฒนาให้เหมาะสมสอดคล้องกับยุคสมัย เพื่อใช้ในการแก้ปัญหาและพัฒนาการดำเนินชีวิตให้เป็นสุข ซึ่งมีลักษณะทั้งที่เป็นรูปธรรม นามธรรม ตลอดจนมีความเป็นเอกลักษณ์ของตนเองอย่างชัดเจน

### ประเภทของภูมิปัญญาท้องถิ่น

กลุ่มที่ ๑ เป็นเรื่องเกี่ยวกับคติ ความคิด ความเชื่อ และหลักการพื้นฐานขององค์แห่งความรู้ที่เกิดจากการสั่งสมถ่ายทอดกันมา ได้แก่ การประกอบพิธีกรรมต่าง ๆ ของแต่ละท้องถิ่น เพื่อให้สามารถดำรงชีวิตอยู่ได้ โดยการพึ่งพาธรรมชาติมาใช้ประโยชน์เพื่อการยังชีพ เช่น ชุมชนภูเขา มีความเชื่อในเรื่องของผีป่า เจ้าป่า เทพารักษ์ ผู้อยู่ตามพื้นที่ราบเชื่อในเรื่องพระภูมิเจ้าที่ พระภูมินา การสู่วัชยข้าว การให้ความเคารพแม่โพสพ ผู้อยู่ตามแม่น้ำ ริมทะเล มักจะเชื่อในเรื่องของแม่ย่านางเรือ เป็นต้น ความคิดความเชื่อเหล่านี้จะนำมาสู่การพัฒนาชีวิต และอนุรักษ์สิ่งแวดล้อม เช่น การตั้งธนาคารแห่งชีวิตเพื่อพัฒนาหมู่บ้านโดยยึดหลักธรรมในพุทธศาสนา การจัดพิธีสืบชะตาแม่น้ำ การจัดพิธีกรรมบวชต้นไม้ การจัดตั้งป่าสมุนไพร สหกรณ์หมู่บ้าน ธนาคารโค-กระบือ ธนาคารข้าว กลุ่มทอผ้า กลุ่มฉาบปูน เป็นต้น



กลุ่มที่ ๒ เป็นเรื่องของศิลปะ วัฒนธรรม และขนบธรรมเนียมประเพณี เป็นตัวชี้ที่สำคัญต่อการแสดงออกถึงภูมิปัญญาของชุมชนต่อการดำเนินชีวิต เช่น ประเพณีการบวชนาค เข้าพรรษา แต่งงาน นอกจากนี้ยังมีศิลปกรรมพื้นบ้านที่แสดงปรากฏให้เห็นถึงความสำเร็จของภูมิปัญญาที่สืบทอดกันมาหลายช่วงอายุ เช่น งานจักสาน การสานกระเป๋าย่านลิเภา กระเป๋าดือใบตาล เสื้อต่าง ๆ เครื่องจักสานสำหรับจับสัตว์ จักสานเป็นเครื่องใช้กล่องข้าว ชันโดก เพลเด็ก เครื่องปั้นดินเผา งานแกะสลัก งานปั้น หล่อด้วยโลหะ การก่อสร้างอาคารที่อยู่อาศัย ภาพเขียนบนผนัง การฟ้อนรำ และเพลงพื้นบ้าน เป็นต้น

กลุ่มที่ ๓ เป็นเรื่องของการประกอบอาชีพในแต่ละท้องถิ่นที่ได้รับการพัฒนาให้เหมาะสมกับสมัย เป็นการปรับการดำเนินชีวิตที่เคยถูกรองรับจากสภาพสังคม พ่อค้าคนกลาง ระบบธุรกิจ ระบบโรงงาน กลับสู่การเกษตรที่อาศัยความสมดุลทางธรรมชาติ สามารถยืนหยัด ต่อสู้กับความล้มเหลวกับการล้มละลายทางสังคม เศรษฐกิจและวัฒนธรรมได้อย่างภาคภูมิใจ ด้วยกำลังกาย กำลังสติปัญญา และการสั่งสมประสบการณ์ เช่น การทำการเกษตรแบบผสมผสาน การเกษตรแบบพึ่งพาตนเอง การทำสวนสมุนไพร และการแพทย์แผนโบราณ

กลุ่มที่ ๔ เป็นเรื่องราว แนวความคิด หลักปฏิบัติ และเทคโนโลยีสมัยใหม่ ที่ชาวบ้านนำมาใช้ ในชุมชน ซึ่งเป็นอิทธิพลของความก้าวหน้าทางวิทยาศาสตร์และเทคโนโลยี เช่น การเลี้ยงปลาอุกบักกอยู่ในบ่อซีเมนต์ การจัดระบบการถ่ายเทน้ำและกีดสูตรอาหารปลาขึ้นมาเอง การคิดค้นวิธีที่จะกรองน้ำให้ใส เพื่อเพาะฟักลูกปลาให้รอดตาย การประดิษฐ์เครื่องนวดข้าวแบบประหยัด การคิดสร้างกัลกัณฑ์จากอ่างเก็บน้ำบนภูเขาสูงมาใช้ปลูกพืชสวน

### ลักษณะของภูมิปัญญาท้องถิ่น

ลักษณะสำคัญของภูมิปัญญาท้องถิ่น พอสรุปได้ดังนี้

๑. เป็นเรื่องของการใช้ความรู้ ทักษะ ความเชื่อและพฤติกรรม
๒. แสดงถึงความสัมพันธ์ระหว่าง คนกับคน คนกับธรรมชาติ คนกับสิ่งเหนือธรรมชาติ
๓. เป็นองค์รวมหรือกิจกรรมทุกอย่างในวิถีชีวิต
๔. เป็นเรื่องของการแก้ไขปัญหา การจัดการ การปรับตัว การเรียนรู้เพื่อความอยู่รอดของบุคคล ชุมชนและสังคม
๕. เป็นแกนหลักหรือกระบวนทัศน์ในการมองชีวิตเป็นพื้นความรู้ในเรื่องต่าง ๆ
๖. มีลักษณะเฉพาะหรือมีเอกลักษณ์ในตัวเอง
๗. มีการเปลี่ยนแปลงเพื่อการปรับสมดุลในพัฒนาการทางสังคมตลอดเวลา
๘. มีวัฒนธรรมเป็นฐาน ไม่ใช่วิทยาศาสตร์
๙. มีบูรณาการสูง
๑๐. มีความเชื่อมโยงไปสู่นามธรรมที่ลึกซึ้งสูงส่ง
๑๑. เน้นความสำคัญของจริยธรรมมากกว่าวัตถุธรรม







## ข้อมูลทั่วไปของอำเภอแม่ลาน

### ประวัติความเป็นมา

“แม่ลาน” เป็นชื่อของหนองน้ำขนาดใหญ่ ตั้งอยู่ในเขตพื้นที่ หมู่ที่ ๖ บ้านลุดง ตำบลแม่ลาน(เดิม) ในอดีตแม่ลานเป็นชุมชนเก่าแก่ประมาณ ๒๐๐ กว่าปีมาแล้ว เดิมอยู่ในเขตการปกครองของเมืองหนองจิกหนึ่งในเจ็ดหัวเมือง โดยมี เจ้าพระยาเมืองหรือเจ้าเมืองเป็นคนไทยพุทธ ประชาชนรุ่นแรกๆ อพยพมาจากจังหวัดพัทลุงและจังหวัดสงขลา โดยพระยาเมืองหนองจิกในขณะนั้นมอบหมายภารกิจให้ชุมชนแม่ลานและชุมชนใกล้เคียงทำหน้าที่หาข้าวลาดตระเวนพื้นที่จัดเตรียมเสบียงอาหารไว้ใช้ในราชการ และเตรียมคนไว้นำทางแก่กองทัพเมื่อเกิดสงคราม ชุมชนแม่ลานและชุมชนใกล้เคียง เช่น ป่าไร่ นาประดู่ ทรายขาว โคนโพธิ์ ทุ่งปลา ปากล่อ ห้วยเงาะ ลำพระยา ลำใหม่ ชูโป ล้วนแต่เป็นชุมชนเครือข่ายเดียวกันทั้งสิ้น



สำหรับเจ้าหน้าที่ปกครองชุมชนแม่ลานและชุมชนใกล้เคียง พระยาหนองจิกได้แต่งตั้งผู้ที่ชาวบ้านเคารพนับถือ มีลักษณะเป็นผู้นำและมีความดีความชอบ เป็นกรรมการเมืองหนองจิก ทำหน้าที่ดูแลชุมชนในพื้นที่รับผิดชอบชาวบ้านเรียกว่า “หัวเมือง” หัวเมืองหรือผู้ปกครองคนสุดท้ายชื่อ “หัวเมืองชุม” ต้นตระกูล “ชุนนุมนณี” ในปัจจุบัน ซึ่งมีลูกหลานกระจัดกระจายอยู่ในพื้นที่อำเภอแม่ลานและอำเภอใกล้เคียงในทุกวันนี้

เดิมที่อำเภอแม่ลานเป็นส่วนหนึ่งของอำเภอโคกโพธิ์ ประกอบด้วย ๓ ตำบล คือ ตำบลแม่ลาน ตำบลป่าไร่ และตำบลม่วงเคี้ยว เป็นท้องที่ห่างไกล ทุกกันดาร การคมนาคมไม่สะดวก โดยเฉพาะอย่างยิ่ง เป็นที่หลบซ่อนและช่องสุมของโจรผู้ร้าย เป็นพื้นที่รอยต่อกับอำเภอหนองจิก อำเภอโคกโพธิ์ อำเภอยะรังและอำเภอเมืองยะลา

ในปี พ.ศ. ๒๕๒๘ นายอำเภอโคกโพธิ์ในขณะนั้น (นายบุญยสิทธิ์ สุวรรณรัตน์ อดีตผู้ว่าราชการจังหวัดยะลา) พิจารณาเห็นว่าพี่น้องประชาชนในตำบลแม่ลาน ตำบลป่าไร่บางส่วน และตำบลม่วงเคี้ยวทั้งหมด ได้รับความเดือดร้อนในการเดินทางไปติดต่อราชการกับอำเภอโคกโพธิ์ จึงได้ประชุมหัวหน้าส่วนราชการและผู้เกี่ยวข้องพิจารณาดังตั้งอำเภอใหม่ขึ้นในบริเวณเขตพื้นที่ตำบลแม่ลาน ตำบลป่าไร่ (บางส่วน) และตำบลม่วงเคี้ยว เพื่อเป็นการอำนวยความสะดวกแก่ประชาชนที่อยู่ห่างไกล ซึ่งหากจะเดินทางไปติดต่อราชการที่ว่าการอำเภอโคกโพธิ์ จะต้องเดินทางผ่านอำเภอยะรังเพื่อเข้าตัวเมืองปัตตานีและนั่งรถโดยสารต่อไปยังอำเภอโคกโพธิ์ ซึ่งการเดินทางดังกล่าวต้องใช้เวลาถึง ๑ วันเต็ม ในเบื้องต้นนั้น ได้มีการเสนอสถานที่ตั้งกิ่งอำเภอ ๒ แห่ง คือ



๑. ประชาชนในตำบลแม่ลานและตำบลม่วงเตี้ย เสนอให้มีการตั้งกิ่งอำเภอใหม่ ที่หมู่ที่ ๔ ตำบลแม่ลาน ซึ่งสถานที่ดังกล่าวเป็นทุ่งเลี้ยงสัตว์ขนาดใหญ่ ขนาดประมาณ ๑,๐๐๐ ไร่

๒. ประชาชนในตำบลป่าไร่เสนอที่ตั้งที่ว่าการอำเภอที่ หมู่ที่ ๖ ตำบลป่าไร่ ซึ่งสถานที่ดังกล่าวเป็นสถานที่ตั้งของหน่วยพัฒนาการเคลื่อนที่ (กรป.) มีเนื้อที่ประมาณ ๘๐ ไร่

ในท้ายที่สุด ที่ประชุมมีมติ เสนอให้ หมู่ที่ ๔ ตำบลแม่ลาน เป็นที่ตั้งที่ว่าการกิ่งอำเภอแห่งใหม่และกระทรวงมหาดไทยได้ประกาศตั้งที่ว่าการกิ่งอำเภอแม่ลาน เมื่อวันที่ ๑ เมษายน ๒๕๓๒ เพื่อสะดวกในการให้บริการและการรักษาความสงบเรียบร้อย ประกอบด้วยพื้นที่ ๓ ตำบลของอำเภอโคกโพธิ์เดิม คือ ตำบลแม่ลาน ตำบลป่าไร่(บางส่วน) และตำบลม่วงเตี้ย นับเป็นก้าวแรกของที่ว่าการอำเภอแม่ลานในปัจจุบัน และต่อมาในปี พ.ศ. ๒๕๓๘ ได้ยกฐานะเป็นอำเภอแม่ลาน

## สภาพทั่วไป

อำเภอแม่ลาน พื้นที่เป็นที่ราบลุ่ม มีภูเขาบางส่วนทางด้านทิศตะวันตก บางหมู่บ้านมีลักษณะเป็นเนินดินลาดชัน มีคลองชลประทานไหลผ่าน และมีแหล่งน้ำธรรมชาติ ทางด้านทิศตะวันออกเป็นที่ราบลุ่มติดกับแม่น้ำปัตตานีและเขื่อนปัตตานี ซึ่งเป็นเส้นแบ่งเขตระหว่างอำเภอยะรังกับอำเภอแม่ลาน โดยมีความยาวประมาณ ๓ กิโลเมตร พื้นที่บางส่วนจะถูกน้ำท่วมในฤดูฝน หรือกรณีมีเหตุจำเป็นให้เขื่อนต้องระบายน้ำออกจำนวนมากอย่างกะทันหัน ก็อาจทำให้เกิดน้ำท่วมได้เช่นกัน มีป่าไม้กระจัดกระจายทั่วไป ที่ดินส่วนใหญ่เป็นดินปนทราย เหมาะแก่การทำไร่ ทำสวน ปลูกยางพารา และมีระบบคลองชลประทานไหลผ่านในพื้นที่ ทั้ง ๓ ตำบล

### ที่ตั้ง พื้นที่ อาณาเขต

อำเภอแม่ลาน มีเนื้อที่/พื้นที่ประมาณ ๘๘ ตารางกิโลเมตร หรือประมาณ ๖๑,๒๕๐ ไร่ คิดเป็นร้อยละ ๔.๖๐ ของพื้นที่จังหวัดปัตตานี ตั้งอยู่หมู่ที่ ๔ ตำบลแม่ลาน (บริเวณ พิกัด QH๔๗๗๓๖๔) อยู่ทางตอนใต้ของจังหวัดปัตตานี มีเส้นทางคมนาคม

เมืองปัตตานี-บ้านนาเกตุ-นาประดู่-วัดช้างให้ ระยะทางประมาณ ๓๗ กม.

เมืองปัตตานี-อำเภอยะรัง-ชลประทานจังหวัดปัตตานี-ตำบลม่วงเตี้ย ระยะทางประมาณ ๓๖ กม.

เมืองปัตตานี-ยะลา (เส้นทางหลวง ๔๑๘) ระยะทางประมาณ ๒๓ กม.

### อาณาเขตติดต่อของอำเภอ

ทิศเหนือ ติดกับ อำเภอหนองจิก จังหวัดปัตตานี

ทิศใต้ ติดกับ อำเภอเมืองยะลา จังหวัดยะลา

ทิศตะวันออก ติดกับ อำเภอยะรัง จังหวัดปัตตานี

ทิศตะวันตก ติดกับ อำเภอโคกโพธิ์ จังหวัดปัตตานี

### เขตการปกครอง

แบ่งเขตการปกครองตามพระราชบัญญัติ ลักษณะปกครองท้องที่พุทธศักราช ๒๕๗๕ เป็น ๓ ตำบล ๒๒ หมู่บ้าน คือตำบลป่าไร่ มี ๗ หมู่บ้าน ตำบลม่วงเตี้ย มี ๖ หมู่บ้าน และตำบลแม่ลาน มี ๕ หมู่บ้าน



เขตการปกครองตามพระราชบัญญัติองค์กรปกครองส่วนท้องถิ่น มีองค์กรปกครองส่วนท้องถิ่นประเภทเดียว คือ องค์การบริหารส่วนตำบล ซึ่งมีทั้งหมด ๓ องค์การบริหารส่วนตำบล ได้แก่

๑. องค์การบริหารส่วนตำบลแม่ลาน พื้นที่ ๓๒ ตารางกิโลเมตร
๒. องค์การบริหารส่วนตำบลป่าไร่ พื้นที่ ๓๘ ตารางกิโลเมตร
๓. องค์การบริหารส่วนตำบลม่วงเคี้ยว พื้นที่ ๒๘ ตารางกิโลเมตร

ประชากร มีประชากรทั้งหมด ๑๕,๑๑๐ คน เป็นชาย ๗,๔๑๕ คน หญิง ๗,๖๙๑ คน จำนวนครัวเรือน ๓,๕๔๓ ครัวเรือน (ข้อมูล ณ ๓๑ กรกฎาคม ๒๕๕๒)

การนับถือศาสนา จำนวนผู้นับถือศาสนา (แยกเป็นพุทธ - อิสลาม - อื่นๆ) ดังนี้

๑. นับถือศาสนาพุทธ ร้อยละ ๓๕
๒. นับถือศาสนาอิสลาม ร้อยละ ๖๑
๓. อื่น ๆ

การประกอบอาชีพ อำเภอแม่ลานมีพื้นที่เกษตรกรรมทั้งหมด จำนวน ๕๖,๔๔๕ ไร่ ประกอบด้วย

๑. พื้นที่ทำสวน ๓๒,๘๓๑ ไร่
๒. พื้นที่ทำนา ๒๓,๖๑๔ ไร่



สถานที่ทำงาน ๑๔/๒ หมู่ที่ ๒ ต.ป่าไร่ อ.แม่ลาน จ.ปัตตานี โทรศัพท์ ๐๘-๖๕๖๑-๐๕๗๕

วุฒิการศึกษา/ระดับการศึกษา มัธยมศึกษาปีที่ ๖

ประวัติครอบครัว

ชื่อบิดา นายสอสะ อูมา อาชีพทำสวน ชื่อมารดา นางรอกีเยาะ จะปะเกีย อาชีพทำสวน เป็นบุตรคนที่ ๑ ในจำนวนพี่น้อง ๒ คน (ถ้าเสียชีวิตแล้วระบุด้วย)

(๑) ชื่อ-นามสกุล นายมะยูโซ๊ะ อูมา อาชีพ รับจ้าง

(๒) ชื่อ-นามสกุล นายอาดมัน อูมา อาชีพ รับจ้าง

ชื่อภรรยา นางสาวเราะห์ (นามสกุลเดิมของภรรยา อีสมิง) อาชีพ แม่บ้าน

บุตร (ชาย) ๑ คน (หญิง) ๑ คน รวมทั้งหมด ๒ คน ได้แก่ (ระบุชื่อ)

(๑) ชื่อ-นามสกุล เด็กชายแพนดี้ อูมา อาชีพ นักเรียน

(๒) ชื่อ-นามสกุล เด็กหญิงมูนา อูมา อาชีพ นักเรียน

ประวัติการรับรางวัล

รับเกียรติบัตร เป็นวิทยากรสอนวิชาชีพดีเด่น ประจำปี ๒๕๔๘

ประวัติการถ่ายทอด

(๑) เป็นวิทยากรให้กับนักเรียน กศน. อำเภอแม่ลาน ปีงบประมาณ ๒๕๔๘

(๒) เป็นวิทยากรให้กับนักเรียนปอเนาะอัลสุสนา (บ้านวังกว้าง) ปีงบประมาณ ๒๕๔๘



๑. ประชาชนในตำบลแม่ลานและตำบลม่วงเคี้ยว เสนอให้มีการตั้งกิ่งอำเภอใหม่ ที่หมู่ที่ ๔ ตำบลแม่ลาน ซึ่งสถานที่ดังกล่าวเป็นทุ่งเลี้ยงสัตว์ขนาดใหญ่ ขนาดประมาณ ๑,๐๐๐ ไร่

๒. ประชาชนในตำบลป่าไร่เสนอที่ตั้งที่ว่าการอำเภอที่ หมู่ที่ ๖ ตำบลป่าไร่ ซึ่งสถานที่ดังกล่าวเป็นสถานที่ตั้งของหน่วยพัฒนาการเคลื่อนที่ (กรป.) มีเนื้อที่ประมาณ ๘๐ ไร่

ในท้ายที่สุด ที่ประชุมมีมติ เสนอให้ หมู่ที่ ๔ ตำบลแม่ลาน เป็นที่ตั้งที่ว่าการกิ่งอำเภอแห่งใหม่และกระทรวงมหาดไทยได้ประกาศตั้งที่ว่าการกิ่งอำเภอแม่ลาน เมื่อวันที่ ๑ เมษายน ๒๕๓๒ เพื่อสะดวกในการให้บริการและการรักษาความสงบเรียบร้อย ประกอบด้วยพื้นที่ ๓ ตำบลของอำเภอโคกโพธิ์เฉลิม คือ ตำบลแม่ลาน ตำบลป่าไร่(บางส่วน) และตำบลม่วงเคี้ยว นับเป็นก้าวแรกของการกิ่งอำเภอแม่ลานในปัจจุบัน และต่อมาในปี พ.ศ. ๒๕๓๘ ได้ยกฐานะเป็นอำเภอแม่ลาน

## สภาพทั่วไป

อำเภอแม่ลาน พื้นที่เป็นที่ราบลุ่ม มีภูเขาบางส่วนทางด้านทิศตะวันตก บางหมู่บ้านมีลักษณะเป็นเนินดินลาดชัน มีคลองชลประทานไหลผ่าน และมีแหล่งน้ำธรรมชาติ ทางด้านทิศตะวันออกเป็นที่ราบลุ่มติดกับแม่น้ำปัตตานีและเขื่อนปัตตานี ซึ่งเป็นเส้นแบ่งเขตระหว่างอำเภอยะรังกับอำเภอแม่ลาน โดยมีความยาวประมาณ ๓ กิโลเมตร พื้นที่บางส่วนจะถูกน้ำท่วมในฤดูฝน หรือกรณีมีเหตุจำเป็นให้เขื่อนต้องระบายน้ำออกจำนวนมากอย่างกะทันหัน ก็อาจทำให้เกิดน้ำท่วมได้เช่นกัน มีป่าไม้กระจัดกระจายทั่วไป ที่ดินส่วนใหญ่เป็นดินปนทราย เหมาะแก่การทำไร่ ทำสวน ปลูกยางพารา และมีระบบคลองชลประทานไหลผ่านในพื้นที่ ทั้ง ๓ ตำบล

### ที่ตั้ง พื้นที่ อาณาเขต

อำเภอแม่ลาน มีเนื้อที่/พื้นที่ประมาณ ๕๘ ตารางกิโลเมตร หรือประมาณ ๖๑,๒๕๐ ไร่ คิดเป็นร้อยละ ๔.๖๐ ของพื้นที่จังหวัดปัตตานี ตั้งอยู่หมู่ที่ ๔ ตำบลแม่ลาน (บริเวณ พิกัด QH๔๗๗๓๖๔) อยู่ทางตอนใต้ของจังหวัดปัตตานี มีเส้นทางคมนาคม

เมืองปัตตานี-บ้านนาเกตุ-นาประคู้-วัดช้างไห้ ระยะทางประมาณ ๓๗ กม.

เมืองปัตตานี-อำเภอยะรัง-ชลประทานจังหวัดปัตตานี-ตำบลม่วงเคี้ยว ระยะทางประมาณ ๓๖ กม.

เมืองปัตตานี-ยะลา (เส้นทางหลวง ๔๑๘) ระยะทางประมาณ ๒๓ กม.

### อาณาเขตติดต่อของอำเภอ

ทิศเหนือ	ติดกับ	อำเภอหนองจิก จังหวัดปัตตานี
ทิศใต้	ติดกับ	อำเภอเมืองยะลา จังหวัดยะลา
ทิศตะวันออก	ติดกับ	อำเภอยะรัง จังหวัดปัตตานี
ทิศตะวันตก	ติดกับ	อำเภอโคกโพธิ์ จังหวัดปัตตานี

### เขตการปกครอง

แบ่งเขตการปกครองตามพระราชบัญญัติ ลักษณะปกครองท้องที่พุทธศักราช ๒๕๓๕ เป็น ๓ ตำบล ๒๒ หมู่บ้าน คือตำบลป่าไร่ มี ๗ หมู่บ้าน ตำบลม่วงเคี้ยว มี ๖ หมู่บ้าน และตำบลแม่ลาน มี ๕ หมู่บ้าน



เขตการปกครองตามพระราชบัญญัติองค์กรปกครองส่วนท้องถิ่น เมืองค์กรปกครองส่วนท้องถิ่นประเภทเดียว คือ องค์การบริหารส่วนตำบล ซึ่งมีทั้งหมด ๓ องค์การบริหารส่วนตำบล ได้แก่

๑. องค์การบริหารส่วนตำบลแม่ลาน พื้นที่ ๓๒ ตารางกิโลเมตร
๒. องค์การบริหารส่วนตำบลป่าไร่ พื้นที่ ๓๘ ตารางกิโลเมตร
๓. องค์การบริหารส่วนตำบลม่วงเคี้ยง พื้นที่ ๒๘ ตารางกิโลเมตร

ประชากร มีประชากรทั้งหมด ๑๕,๑๑๐ คน เป็นชาย ๗,๔๑๕ คน หญิง ๗,๖๙๑ คน จำนวนครัวเรือน ๓,๕๔๓ ครัวเรือน (ข้อมูล ณ ๓๑ กรกฎาคม ๒๕๕๒)

การนับถือศาสนา จำนวนผู้นับถือศาสนา (แยกเป็นพุทธ - อิสลาม - อื่นๆ) ดังนี้

๑. นับถือศาสนาพุทธ ร้อยละ ๓๕
๒. นับถือศาสนาอิสลาม ร้อยละ ๖๑
๓. อื่น ๆ

การประกอบอาชีพ อำเภอแม่ลานมีพื้นที่เกษตรกรรมทั้งหมด จำนวน ๕๖,๔๔๕ ไร่ ประกอบด้วย

๑. พื้นที่ทำสวน ๓๒,๘๓๑ ไร่
๒. พื้นที่ทำนา ๒๑,๖๒๐ ไร่
๓. พื้นที่ทำไร่ ๘๕๔ ไร่
๔. พื้นที่เลี้ยงสัตว์ ๑,๑๔๐ ไร่



อื่น ๆ

๑. ศาสนสถาน
  - วัด/สำนักสงฆ์ ๗ แห่ง
  - มัสยิด ๑๗ แห่ง
๒. การศึกษา
  - ศูนย์อบรมเด็กก่อนเกณฑ์ในมัสยิด ๑๗ แห่ง
  - ศูนย์พัฒนาเด็กเล็ก ๕ แห่ง
  - โรงเรียนระดับประถมศึกษา ๑๑ โรงเรียน (ขยายโอกาส ๒ โรงเรียน)
  - ระดับมัธยมศึกษา ๑ โรงเรียน
  - โรงเรียนสังกัดสำนักงานการศึกษาเอกชน ๑ โรงเรียน
  - สถาบันปอเนาะ ๕ แห่ง
  - ห้องสมุดประชาชน ๑ แห่ง
๓. การสาธารณสุข
  - สถานีอนามัย ๕ แห่ง
  - โรงพยาบาล ๑ แห่ง

## การถ่ายทอดภูมิปัญญาท้องถิ่น

### ตำบลดปาไร่

#### ประวัติความเป็นมาและหลักเชิงช่างไม้

งานฝีมือได้มาเป็นส่วนหนึ่งของการดำรงชีวิตและการประกอบอาชีพของประชาชนทั่วไป ซึ่งปัจจุบันสามารถทำเป็นอาชีพได้และรายได้ดี ไม้เป็นผลิตภัณฑ์อันยิ่งใหญ่จากธรรมชาติ เป็นวัตถุดิบที่มีค่ายิ่ง จัดว่าเป็นวัสดุที่มีความสำคัญในการก่อสร้าง เพราะมีน้ำหนักน้อยตัดกลึงหรือเปลี่ยนรูปได้ง่าย มีความสวยงาม ตลอดจนสามารถปรับปรุงคุณภาพให้ดีขึ้นได้ ข้อเสียของไม้ก็คือมีความแข็งแรงต่ำและมีคุณภาพในแต่ละทิศทางไม่เท่ากัน (anisotropic) เช่น ความแข็งในทางปลาย (ขนานกับแนวเส้น) จะต่างกับความแข็งที่รัศมี (radial) หรือด้านสัมผัส (tangential) เป็นต้น นอกจากนี้ในไม้ชนิดเดียวกันก็อาจจะมีคุณภาพแตกต่างกันมากในด้านคุณสมบัติเชิงกลซึ่งขึ้นกับคุณภาพของไม้แต่ละท่อน ลักษณะการเลื่อย อายุของไม้ เป็นต้น

นายมะยูโซ๊ะ อูมา มีภูมิลำเนาเดิมอยู่ที่บ้านทรายขาว อำเภอโคกโพธิ์ ประกอบอาชีพทำงานก่อสร้างรับจ้างสร้างบ้านมาตั้งแต่เด็ก และเมื่อปี พ.ศ. ๒๕๓๘ ได้ย้ายมาอยู่กับครอบครัวที่ หมู่ ๒ บ้านท่าแรด ตำบลปาไร่ อำเภอแม่ลาน จังหวัดปัตตานี ต่อมาในปี ๒๕๔๐ ได้เริ่มทำอาชีพช่างไม้เพราะพอมีความรู้ด้านไม้อยู่บ้าง รับงานจากเพื่อนบ้านให้ตกแต่งภายในบ้าน รับจลู่เชิงชายหลังคาบ้านเรื่อยมา

จากปัญหาด้านเศรษฐกิจของประเทศ เขาชวนในพื้นที่ว่างงานเป็นจำนวนมาก ทำให้มีการรวมกลุ่มกัน เพื่อหารายได้มาจูลู่เชิงกรอบครัว ประกอบกับ นายมะยูโซ๊ะ อูมา มีฝีมือในด้านช่างไม้ จึงได้รวมตัวกันทดลองทำไม้กลึงเฟอร์นิเจอร์ ออกมาจำหน่ายภายในหมู่บ้านและตำบลข้างเคียง ปรากฏว่าสามารถจำหน่ายได้ จึงได้รวมกลุ่มกันประกอบอาชีพกลึงไม้เฟอร์นิเจอร์

#### ประวัติครุภูมิปัญญาท้องถิ่น

##### ประวัติส่วนตัว

ชื่อ นายมะยูโซ๊ะ อูมา เชื้อชาติ ไทย สัญชาติ ไทย  
หมายเลขบัตรประชาชน ๑๓ ๕๔๐ ๑๐๐๑๓ ๖๑ ๖  
วัน/เดือน/ปีเกิด ๘ มิถุนายน ๒๕๑๕ อายุ ๓๗ ปี  
ภูมิลำเนา (บ้านเกิด) ตำบลทรายขาว อำเภอโคกโพธิ์  
ที่อยู่ปัจจุบัน(ที่สามารถติดต่อได้)  
บ้านเลขที่ ๑๔/๕ หมู่ที่ ๒ ตำบลปาไร่ อำเภอแม่ลาน  
จังหวัดปัตตานี รหัสไปรษณีย์ ๙๔๑๘๐  
โทรศัพท์ - โทรศัพท์มือถือ ๐๘-๖๕๖๑-๐๕๗๕





สถานที่ทำงาน ๑๔/๒ หมู่ที่ ๒ ต.ป่าไร่ อ.แม่ลาน จ.ปัตตานี โทรศัพท์ ๐๘-๖๕๖๑-๐๕๗๕  
วุฒិการศึกษา/ระดับการศึกษา มัธยมศึกษาปีที่ ๖

**ประวัติครอบครัว**

ชื่อบิดา นายสอสะ อูมา อาชีพทำสวน ชื่อมารดา นางรอกีเยาะ จะปะเกีย อาชีพทำสวน  
เป็นบุตรคนที่ ๑ ในจำนวนพี่น้อง ๒ คน (ถ้าเสียชีวิตแล้วระบุด้วย)

(๑) ชื่อ-นามสกุล นายมะยูไซ๊ะ อูมา อาชีพ รับจ้าง

(๒) ชื่อ-นามสกุล นายอาดมัน อูมา อาชีพ รับจ้าง

ชื่อภรรยา นางสาวเราะห์ (นามสกุลเดิมของภรรยา อีสมิง) อาชีพ แม่บ้าน  
บุตร (ชาย) ๑ คน (หญิง) ๑ คน รวมทั้งหมด ๒ คน ได้แก่ (ระบุชื่อ)

(๑) ชื่อ-นามสกุล เด็กชายแพนดี อูมา อาชีพ นักเรียน

(๒) ชื่อ-นามสกุล เด็กหญิงมูนา อูมา อาชีพ นักเรียน

**ประวัติการรับรางวัล**

รับเกียรติบัตร เป็นวิทยากรสอนวิชาชีพดีเด่น ประจำปี ๒๕๔๘

**ประวัติการถ่ายทอด**

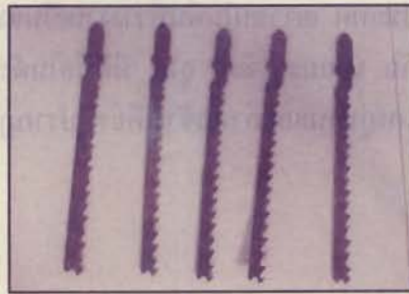
(๑) เป็นวิทยากรให้กับนักเรียน กศน. อำเภอแม่ลาน ปีงบประมาณ ๒๕๔๘

(๒) เป็นวิทยากรให้กับนักเรียนปอเนาะอัลฮูสนา (บ้านวังกว้าง) ปีงบประมาณ ๒๕๔๘

**วัสดุอุปกรณ์**



๑. เครื่องฉลุลายไม้



๒. เลื่อยฉลุ



๓. กบไฟฟ้า



๔. เครื่องสว่าน (สำหรับเจาะไม้)



๕. เครื่องบัวไฟฟ้า





๖. ไม้เนื้ออ่อน (ไม้สะเดา, ไม้สัก)



๗. ค้อน (ตอกตะปูยึดลาย)

กระบวนการถ่ายทอด



๑. เลือกไม้ที่จะนำมาฉลุเชิงชาย (ควรใช้ไม้เนื้ออ่อน)



๒. นำแม่แบบมาวางทับไม้ที่ต้องการฉลุ ยึดแบบด้วยตะปู



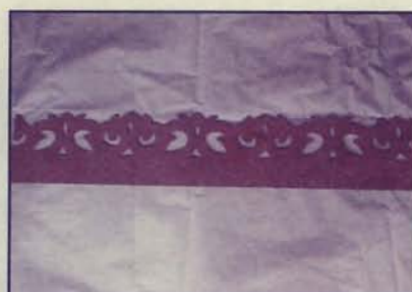
๓. ใช้ปากกาวาดลายแม่แบบ



๔. นำสว่านไฟฟ้ามาเจาะเพื่อง่ายต่อการใช้เลื่อยฉลุ

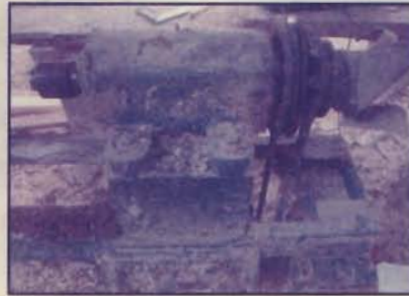
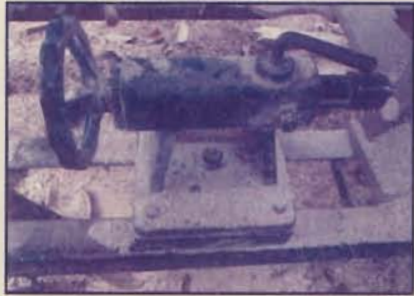


๕. นำเลื่อยฉลุมาฉลุตามแม่แบบ โดยเริ่มฉลุจากรอยเจาะจากเครื่องสว่านไฟฟ้า



๖. เชิงชายที่ฉลุเรียบร้อยแล้ว

**การกลึงหัวกรงนก**  
**วัสดุ/อุปกรณ์**



๑. เครื่องกลึงไม้

๒. ไม้กลึงไม้

**กระบวนการถ่ายทอดการกลึงหัวกรงนก**



๑. นำไม้แบบเข้าเครื่องกลึงและหาจุดศูนย์กลาง (โดยต้องใช้ไม้เนื้อแข็ง)

๒. นำมีดมาเหลาไม้แบบในเครื่องกลึงให้กลม



๓. เขียนลายแบบหัวกรงนกบนไม้ด้วยปากกาและใช้มีดกลึงทำร่อง และใช้มีดทำคิ้วให้ได้รูปทรงของ หัวกรงนกจึงนำ ลีว้ใช้สำหรับเก็บรายละเอียด



๔. นำหัวกรงนกมาขัดด้วยกระดาษทรายจะได้หัวกรงนกที่สวยงาม



**การต่อยอดของครุภูมิปัญญาท้องถิ่น**

๑. จัดทะเบียนสินค้าหนึ่งตำบลหนึ่งผลิตภัณฑ์ (OTOP)
๒. จัดตั้งกลุ่มเมื่อมีกิจกรรมต่าง ๆ ของอำเภอหรือจังหวัดก็มีการนำสินค้าไปสาธิตและจำหน่าย
๓. จำหน่ายสินค้าในหมู่บ้านและชุมชนใกล้เคียง

... (The following text is extremely faint and largely illegible due to low contrast and blurring. It appears to be a list of items or a detailed description of products, possibly related to the OTOP initiative mentioned in the header. Some words like 'สินค้า', 'ผลิตภัณฑ์', and 'จำหน่าย' are faintly visible.)



## การถ่ายทอดความรู้ภูมิปัญญาตำบลม่วงเตี้ย

### ประวัติการสานเสื่อคล้า

เสื่อคล้า ทำด้วย “ต้นคล้า” ซึ่งต้นคล้าจะขึ้นในพื้นที่ที่ชื้นและมีลักษณะลำต้นกลม ๆ ขึ้นเป็นกอ ลำต้นและใบคล้ายต้นข่า ผิวเสื่อไม่มีข้อ ลำต้นกลมสลวย โคนใหญ่ ปลายเล็ก ยาวประมาณ ๒.๕๐-๓.๐๐ เมตร เสื่อคล้ามีความแข็งแรง ทนทาน แต่ไม่สะดวกในการเคลื่อนย้ายจึงนิยมทำใช้ในครัวเรือนเท่านั้น

การทำเสื่อคล้าง่ายกว่าการทำเสื่อกก เพียงแต่ไปตัดต้นคล้าในป่า โดยตัดโคนตัดปลายเมื่อได้มากพอแก่ความต้องการแล้ว ใช้มีดผ่าเป็นสี่ส่วนหักไส้ออก แล้วบรรจุทุกกลับบ้าน นำมาครูดไส้ออกอีกครั้งหนึ่ง แล้วตากแดดไว้ประมาณ ๒-๓ วัน เพื่อให้แห้ง เมื่อคล้าถูกแดดก็เหี่ยว จึงเอามารีดกับไม้กลม ๆ ให้แบนแล้วม้วนนำไปแขวนไว้ นำมาใช้สานเสื่อได้ โดยสานเป็นลายสองเช่นเดียวกับเสื่อกก จะใหญ่หรือเล็กตามขนาดความยาวของคล้า

เสื่อคล้าผืนหนึ่ง ๆ ต้องใช้เวลาสานเป็นวัน เมื่อสานเสร็จต้องพับคล้าร้อยริมด้วยหวายตลอดทุกด้านให้มันคง ความกว้างยาวของเสื่อคล้าทั่วไป มีความกว้างยาวเท่ากันประมาณ ๑ เมตร หรืออย่างใหญ่ประมาณ ๓ เมตร มีลักษณะแข็งพับไม่ได้ วิธีเก็บรักษาใช้วางไว้กับพื้นบ้าน การม้วนต้องม้วนทะแยงมุมเพียงหลวม ๆ ใช้ประโยชน์ได้หน้าเดียว ประโยชน์ที่ใช้ก็เช่นเดียวกับเสื่อห้อง ซึ่งปัจจุบันมีการทำเสื่อคล้าน้อยมาก เพราะไม่มีต้นคล้าจะทำ ส่วนมากทำใช้ในครอบครัว

ต้นคล้าจะขึ้นในบริเวณป่าที่มีหนองน้ำขังตลอดปี พื้นที่ตำบลม่วงเตี้ยจะพบมากบริเวณเขตรอยต่อระหว่างหมู่ ๔ บ้านม่วงเตี้ย กับหมู่ ๕ บ้านท่าหนบ และหมู่ ๒ บ้านกระ เพราะมีหนองน้ำขังตลอดปี ชาวบ้านจึงนำต้นคล้าซึ่งเป็นทรัพยากรธรรมชาติที่หาได้ง่ายในท้องถิ่นมาสานเสื่อ คุณมะกริ แวอิตา ครูภูมิปัญญาท้องถิ่นตำบลม่วงเตี้ย ได้เล่าให้ฟังว่าต้นกำเนิดของเสื่อคล้านั้นไม่ชัดเจนเพราะเกิดมาก็ได้เห็นปู่ ย่า ตา ยาย นั่งสานเสื่อจากต้นคล้าแล้ว จึงเรียนรู้วิธีการสานเสื่อเป็นต้นมา มีการสอนให้ลูกหลานในครอบครัวได้สานเสื่อไว้ใช้ในครัวเรือน และได้มีการขายให้กับเพื่อนบ้านใกล้เคียงและผู้สนใจเรื่อยมา ปัจจุบัน ได้มีการขายให้กับหมู่บ้านต่าง ๆ เช่น หมู่บ้านกุแปงยู หมู่ ๔ บ้านม่วงเตี้ย และหมู่บ้านปาเซปูเตะ ตำบลปากู อำเภอกงหรา จังหวัดพัทลุง หมู่บ้านยูโอะยิไร ตำบลยูโอะยิไร อำเภอมายอ และอำเภอยะหา โดยขายฟุตละ ๑๐๐ บาท จึงเป็นรายได้และยึดเป็นอาชีพหลักของแม่บ้าน

### วิธีและเทคนิคการสานเสื่อคล้า

๑. ควรเลือกต้นคล้าที่ไม่อ่อนหรือไม่แก่มากเกินไป
๒. การตัดต้นคล้า ควรให้มีขนาดเท่า ๆ กัน ความยาวตามขนาดของต้นคล้า
๓. นำต้นคล้ามาฝั่งแดดให้แห้งแล้วมัดรวมกัน นำมาเก็บไว้ในที่ร่ม

### การนำต้นกล้ามาสานเสื่อให้ได้คุณภาพ

๑. นำกล้าที่แห้งแล้วเก็บไว้มาบ่มในน้ำให้กล้าอ่อนนุ่มพร้อมที่จะสานเสื่อ
  ๒. การสานเริ่มจากศูนย์กลางของเส้นกล้า นำมาไขว้กัน โดยสานยก ๒ เส้น ทับสอง ๒ เส้น ทำสลับกันไปจนตลอดผืนจะได้เสื่อกล้าที่มีลายสวยงาม
- ประโยชน์ ใข้ปู นั่ง นอน ทำฝาบ้าน และตกแต่งบ้าน

### ประวัติครอบครัวปัญญาท้องถิ่น

#### ประวัติส่วนตัว

ชื่อ นายมะกรี้ แวอีแด เชื้อชาติไทย สัญชาติไทย

หมายเลขบัตรประชาชน ๓ ๕๔๐๒ ๐๐๕๗๔ ๒๖ ๑

วัน/เดือน/ปีเกิด ๒ มิถุนายน ๒๕๑๖ อายุ ๓๖ ปี

ภูมิลำเนา (บ้านเกิด) บ้านท่าบับ ตำบลม่วงเตี้ย

ที่อยู่ปัจจุบัน (ที่สามารถติดต่อได้) บ้านเลขที่ ๘๑/๖

หมู่ที่ ๕ ตำบลม่วงเตี้ย อำเภอแม่ลาน จังหวัดปัตตานี

รหัสไปรษณีย์ ๙๔๑๘๐ โทรศัพท์ - โทรศัพท์มือถือ ๐๘-๕๗๕๕-๕๐๘๘

สถานที่ทำงาน ๘๑/๖ หมู่ที่ ๕ ต.ม่วงเตี้ย อ.แม่ลาน โทรศัพท์ ๐๘-๕๗๕๕-๕๐๘



#### ประวัติครอบครัว

ชื่อบิดา นายมุดอ แวอีแด อาชีพเกษตรกร ชื่อมารดา นางหะละเมาะ มะตาสีระ อาชีพเกษตรกร เป็นบุตรคนที่ ๓ ในจำนวนพี่น้อง ๓ คน (ถ้าเสียชีวิตแล้วระบุด้วย)

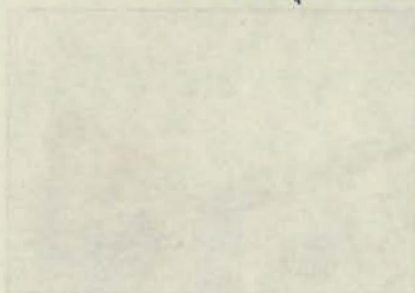
(๑) ชื่อ-นามสกุล นางมะสิดะ แวอีแด อาชีพ ทำสวน

(๒) ชื่อ-นามสกุล นายมะรอมือลี แวอีแด อาชีพ ทำสวน

(๓) ชื่อ-นามสกุล นายมะกรี้ แวอีแด อาชีพ ทำสวน

ชื่อภรรยา นางสาวรอฮานา อาบูวะ (นามสกุลเดิมของสามี/ภรรยา...-...) อาชีพ แม่บ้าน บุตร (ชาย) ๑ คน (หญิง) - คน รวมทั้งหมด ๑ คน ได้แก่ (ระบุชื่อ)

ชื่อ-นามสกุล เด็กชายนูร์ซิมูฮัมหมัด แวอีแด อาชีพ -



วัสดุ/อุปกรณ์



ต้นกล้า



๑. ต้นกล้าที่ตัดแล้ว



๒. หวาย (ใช้เย็บของเสื่อ)



๓. มีดดอก (ใช้เหลาหวาย)



๔. เลี้ยว (ใช้ในการเกี่ยวต้นกล้า)



๕. มีดพร้า (ใช้ในการผ่าต้นกล้า)

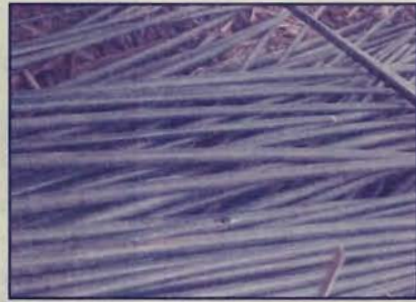


๖. มีดอีโต้ (ใช้ในการกรีดไส้ต้นกล้าออก)



๗. กรรไกร (ใช้ในการตัดแต่งขอบเสื่อ)

กระบวนการถ่ายทอดการสานเสื่อคล้า



๑. เลือกต้นคล้าที่ไม่อ่อนหรือไม่แก่จนเกินไป และตัดคล้าตามความยาวที่ต้องการ



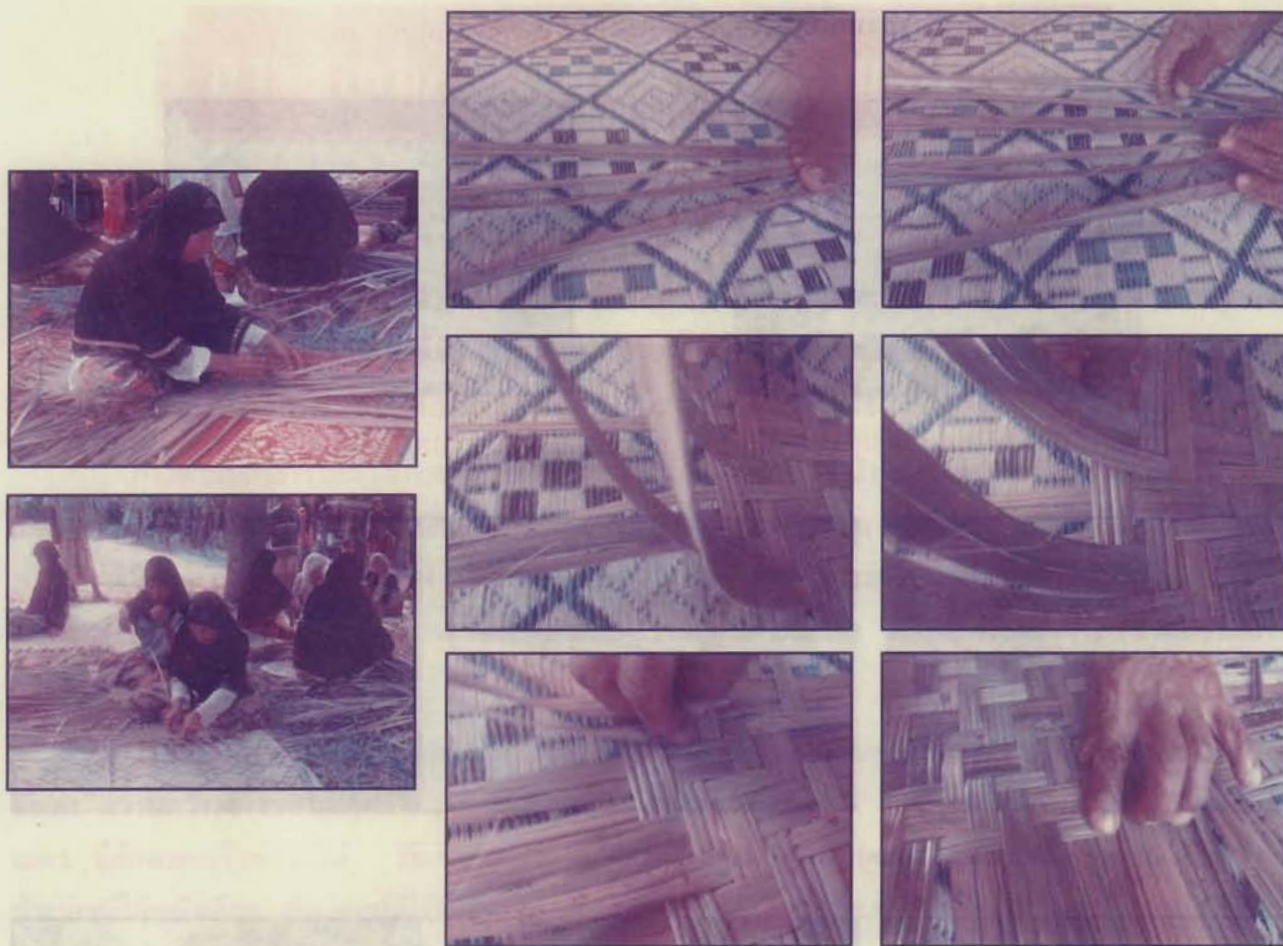
๒. ผ่าต้นคล้าออกเป็นสี่ส่วน



๓. นำคล้าที่ผ่าเป็นสี่ส่วนมาเอาไส้ออก (หักไส้คล้าออกและขูดทำความสะอาดด้วยมีด)



๔. นำไปตากแดดจนแห้ง ก่อนจะนำไปสานให้หน้าคล้าที่แห้งแล้วไปตากน้ำค้าง ๑ คืน เพื่อให้คล้าอ่อนนุ่มพร้อมสาน



๕. การสานเริ่มจากศูนย์กลางของเส้นค้ำ นำมาไขว้กัน โดยสานยก ๒ เส้น ทับสอง ๒ เส้น ทำสลับกันไปจนตลอดผืนจะได้เสื่อคล้ำที่มีลายสวยงาม



๖. การเย็บของเสื่อคล้ำจะใช้หวายเย็บโดยการพับขอบและเย็บด้วยหวาย ใช้กรรไกรตัดตกแต่งขอบเสื่อ





**การต่อยอดของครุภูมิปัญญา**

- ๑. จัดทะเบียนสินค้าหนึ่งตำบลหนึ่งผลิตภัณฑ์ (OTOP)
- ๒. จัดตั้งกลุ่มเมื่อมีกิจกรรมต่างๆ ของอำเภอหรือจังหวัดก็มีการนำสินค้าไปสาธิตและจำหน่าย
- ๓. จำหน่ายสินค้าในหมู่บ้านและชุมชนใกล้เคียง

โครงการพัฒนาผลิตภัณฑ์ภูมิปัญญาของชุมชนและกลุ่มเกษตรกรในเขตอำเภอเมืองปัตตานี - ปัตตานี  
 มีวัตถุประสงค์เพื่อส่งเสริมและพัฒนาผลิตภัณฑ์ภูมิปัญญาของชุมชนและกลุ่มเกษตรกรในเขตอำเภอเมืองปัตตานี - ปัตตานี  
 โดยดำเนินการตามขั้นตอนการดำเนินงาน ดังนี้  
 ๑. ศึกษาและสำรวจข้อมูลเบื้องต้นเกี่ยวกับผลิตภัณฑ์ภูมิปัญญาของชุมชนและกลุ่มเกษตรกรในเขตอำเภอเมืองปัตตานี - ปัตตานี  
 ๒. จัดตั้งกลุ่มเพื่อผลิตและจำหน่ายผลิตภัณฑ์ภูมิปัญญาของชุมชนและกลุ่มเกษตรกรในเขตอำเภอเมืองปัตตานี - ปัตตานี  
 ๓. จัดฝึกอบรมและส่งเสริมการตลาดให้กับกลุ่มเกษตรกรและผู้ประกอบการในเขตอำเภอเมืองปัตตานี - ปัตตานี  
 ๔. จัดนิทรรศการและจำหน่ายผลิตภัณฑ์ภูมิปัญญาของชุมชนและกลุ่มเกษตรกรในเขตอำเภอเมืองปัตตานี - ปัตตานี  
 ๕. จัดทำเอกสารและคู่มือเกี่ยวกับผลิตภัณฑ์ภูมิปัญญาของชุมชนและกลุ่มเกษตรกรในเขตอำเภอเมืองปัตตานี - ปัตตานี  
 ๖. จัดทำรายงานสรุปผลการดำเนินงานโครงการพัฒนาผลิตภัณฑ์ภูมิปัญญาของชุมชนและกลุ่มเกษตรกรในเขตอำเภอเมืองปัตตานี - ปัตตานี



โดยมีวัตถุประสงค์  
 เพื่อส่งเสริมและพัฒนา  
 ผลิตภัณฑ์ภูมิปัญญา  
 ของชุมชนและกลุ่มเกษตรกร  
 ในเขตอำเภอเมืองปัตตานี - ปัตตานี  
 โดยดำเนินการตามขั้นตอนการดำเนินงาน ดังนี้  
 ๑. ศึกษาและสำรวจข้อมูลเบื้องต้นเกี่ยวกับผลิตภัณฑ์ภูมิปัญญาของชุมชนและกลุ่มเกษตรกรในเขตอำเภอเมืองปัตตานี - ปัตตานี  
 ๒. จัดตั้งกลุ่มเพื่อผลิตและจำหน่ายผลิตภัณฑ์ภูมิปัญญาของชุมชนและกลุ่มเกษตรกรในเขตอำเภอเมืองปัตตานี - ปัตตานี  
 ๓. จัดฝึกอบรมและส่งเสริมการตลาดให้กับกลุ่มเกษตรกรและผู้ประกอบการในเขตอำเภอเมืองปัตตานี - ปัตตานี  
 ๔. จัดนิทรรศการและจำหน่ายผลิตภัณฑ์ภูมิปัญญาของชุมชนและกลุ่มเกษตรกรในเขตอำเภอเมืองปัตตานี - ปัตตานี  
 ๕. จัดทำเอกสารและคู่มือเกี่ยวกับผลิตภัณฑ์ภูมิปัญญาของชุมชนและกลุ่มเกษตรกรในเขตอำเภอเมืองปัตตานี - ปัตตานี  
 ๖. จัดทำรายงานสรุปผลการดำเนินงานโครงการพัฒนาผลิตภัณฑ์ภูมิปัญญาของชุมชนและกลุ่มเกษตรกรในเขตอำเภอเมืองปัตตานี - ปัตตานี



## การถ่ายทอดภูมิปัญญาตำบลแม่ลาน

### ความเป็นมาของขนมไทย

ขนมไทย หัตถกรรมความอร่อยที่แสดงออกถึงความอ่อนช้อยของความเป็นไทยตั้งแต่ครั้งอดีตกาลที่ ก่อกำเนิดภูมิปัญญาไทยหลากหลายอย่างให้สืบสานต่อทั้งวิถีชีวิตประเพณี วัฒนธรรม ที่สามารถนำวัสดุที่อยู่ใน ท้องถิ่นมาปรุงแต่งเป็นของหวานได้มากหลายรูปแบบ จัดเป็นมรดกทางวัฒนธรรมอย่างหนึ่งที่บ่งบอกว่าคนไทยมี ลักษณะนิสัยอย่างไร เพราะขนมแต่ละชนิดล้วนมีเสน่ห์ แสดงให้เห็นถึงความละเอียดอ่อน ประณีต วิจิตรบรรจงใน รูปลักษณ์ ตั้งแต่วัตถุดิบที่ใช้ วิธีการทำที่กลมกลืน ความพิถีพิถัน สีที่ให้ความสวยงาม มีกลิ่นหอม รสชาติของขนมที่ละเมียดละไมชวนให้รับประทาน แสดงให้เห็นว่าคนไทยเป็นคนใจเย็น รักสงบ มีฝีมือเชิงศิลปะ

คำว่า “ขนม” เข้าใจว่ามาจากคำสองคำที่มาผสมกันคือ “ข้าวหนม” และ “ข้าวหนม” เข้าใจว่าเป็น ข้าว ผสมน้ำอ้อย น้ำตาล โดยอนุโลมคำว่า หนม แปลว่า หวาน “ข้าวหนม” ก็แปลว่า ข้าวหวาน เรียก สั้น ๆ เร็ว ๆ ก็กลายเป็น ขนม ไป ส่วนที่ว่ามาจาก “ข้าวหนม” (ข้าวเหนียว) นั้นดูจะเป็นตำนานแยก โบราณ อย่างข้าวมธุปายาส (ที่นางสุชาดาทำถวายพระพุทธเจ้าเมื่อตอนตรัสรู้ถือว่าเป็นข้าวหุงกับนม)

คำว่า ขนม มีใช้มาหลายร้อยปียากจะสันนิษฐานแน่นอนได้ เช่นเดียวกับไม่มีหลักฐานยืนยันแน่นอนว่า “ขนมไทย” เกิดขึ้นมาตั้งแต่สมัยใดเป็นครั้งแรก แต่ตามประวัติศาสตร์ไทยมีหลักฐานตอนหนึ่งว่ามีการจารึกชื่อ ขนมในแท่งศิลาจารึก เป็นการจารึกแบบลายแทงสมัยโบราณ ขนมที่ปรากฏคือ “ไขกบ นกปล่อย บัวลอย อ้าย ตือ” ตามผู้ใหญ่อายุได้รู้ว่า ไขกบ หมายถึง เม็ดแมงลัก นกปล่อย หมายถึง ลอดช่อง บัวลอย หมายถึง ข้าวตอก อ้ายตือ หมายถึง ข้าวเหนียว ขนมทั้งสี่ใช้น้ำกระสายอย่างเดียวกันคือ “น้ำกะทิ” โดยใช้ถ้วยใส่ขนม ซึ่งเราเรียกการเลี้ยงขนม ๔ อย่างนี้ว่า “ประเพณี ๔ ถ้วย” ซึ่งในสมัยโบราณคนไทยจะทำขนมก็ เฉพาะใน วาระสำคัญเท่านั้น เช่น งานทำบุญ เทศกาลสำคัญ หรือต้อนรับแขกสำคัญ เพราะขนมบางชนิดจำเป็นต้องใช้ กำลังคน อาศัยเวลาในการทำอยู่พอสมควร

### ประวัติครุภูมิปัญญาท้องถิ่น

#### ประวัติส่วนตัว

ชื่อ นางจินตนา มาทน เชื้อชาติไทย สัญชาติไทย  
หมายเลขบัตรประชาชน ๓๕๔๐๒ ๐๐๐๕๗ ๑๕๓  
วัน/เดือน/ปีเกิด ๑๕ มีนาคม ๒๕๕๕ อายุ ๕๕ ปี  
ภูมิลำเนา (บ้านเกิด) จังหวัดปัตตานี  
ที่อยู่ปัจจุบัน (ที่สามารถติดต่อได้) บ้านเลขที่ ๖๒/๒  
หมู่ที่ ๕ ตำบลแม่ลาน อำเภอแม่ลาน จังหวัดปัตตานี  
รหัสไปรษณีย์ ๙๔๑๘๐ โทรศัพท์- โทรศัพท์มือถือ ๐๘๑-  
๗๑๒๕๗๐๐, ๐๘๗-๒๕๓๓๐๐๑



สถานที่ทำงาน กลุ่มสตรีแปรรูปอาหารบ้านคลองทราย โทรศัพท์ ๐๘๑-๗๑๒๕๗๐๐  
 วุฒิการศึกษา/ระดับการศึกษา อนุปริญญา

**ประวัติครอบครัว**

ชื่อบิดา นายจิตร หนูดำ อาชีพเกษตรกร ชื่อมารดา นางลอย หนูดำ อาชีพ ค้าขาย  
 เป็นบุตรคนที่ ๑ ในจำนวนพี่น้อง ๓ คน (ถ้าเสียชีวิตแล้วระบุด้วย)

(๑) ชื่อ-นามสกุล นางจินตนา มาทน อาชีพ ค้าขาย

(๒) ชื่อ-นามสกุล นายเจริญ หนูดำ อาชีพ รับราชการ

(๓) ชื่อ-นามสกุล นายมนู หนูดำ อาชีพ เกษตรกร

ชื่อสามี นายต่อศักดิ์ มาทน อาชีพ รับราชการบ้านาญ

บุตร (ชาย) คน (หญิง) ๑ คน รวมทั้งหมด ๑ คน ได้แก่ (ระบุชื่อ)

ชื่อ-นามสกุล นางปรียานุช เขียวดำ อาชีพ รับราชการ

**ประวัติการรับรางวัล**

๑. รางวัลชนะเลิศ การแข่งขันข้าวต้มใบกะพ้อ ประเภทสาขาติ งานกาชาดและงานประจำปี ๒๕๕๒
๒. รางวัลชนะเลิศ การแข่งขันขนมโค ประเภทลีลา งานกาชาดและงานประจำปี ๒๕๕๒

**ประวัติการถ่ายทอด**

๑. เป็นวิทยากรโครงการสร้างชีวิตใหม่ให้สตรีไทยในชนบท ปีงบประมาณ ๒๕๕๒
๒. เป็นวิทยากรฝึกอาชีพให้ลูกจ้างงานเร่งด่วน ปีงบประมาณ ๒๕๕๐

**ขนมจากฟักทอง**

**วัสดุ/ส่วนผสม**

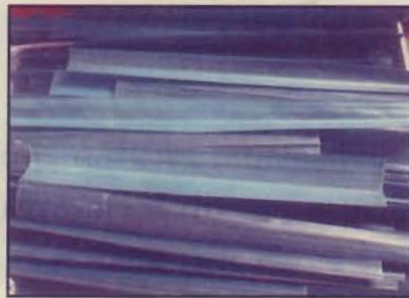
- |                                    |                |
|------------------------------------|----------------|
| ๑. ฟักทอง                          | ๑ กิโลกรัม     |
| ๒. แป้งข้าวเหนียว                  | ๑ ๑/๒ กิโลกรัม |
| ๓. แป้งสาลี                        | ๑/๒ กิโลกรัม   |
| ๔. น้ำตาลทราย                      | ๑ กิโลกรัม     |
| ๕. กะทิ                            | ๑ กิโลกรัม     |
| ๖. เกลือ                           | ๓ ช้อนโต๊ะ     |
| ๗. ไข่ไก่                          | ๑๐ ฟอง         |
| ๘. น้ำตาลปีบ                       | ๑/๒ กิโลกรัม   |
| ๙. เนื้อมะพร้าวอ่อนขูดเป็นเส้นเล็ก | ๒ กิโลกรัม     |
| ๑๐. ใบจาก หรือ ใบมะพร้าว ไม้กลัด   |                |



กระบวนการถ่ายทอดการทำขนมจากฟักทอง



๑. ผสมส่วนผสมทั้งหมดให้เข้ากัน



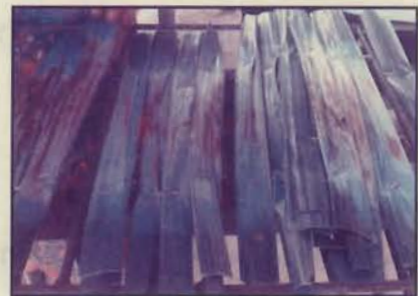
๒. ตัดใบจากให้ยาวประมาณ ๑๐ นิ้ว เช็ดทำความสะอาด



๓. ตักส่วนผสมประมาณ ๑ ช้อนโต๊ะ ใส่ลงใบจากตามยาวปิดให้แน่น กลัดด้วยไม้กลัดหัวท้าย



๔. นำใบจากอีกใบมาปิดทับให้สนิทแล้วกลัดด้วยไม้กลัด



๕. ปิ้งไฟอ่อนกลับด้านไปมาจนสุก

กระบวนการถ่ายทอดการทำขนมเปียกปูนใบเตย



๑. ผสมแป้งทั้ง ๒ ชนิดเข้าด้วยกัน ใส่น้ำปูนใสที่ละน้อย นวดแป้งให้นุ่มประมาณ ๑๕ นาทีใส่น้ำปูนใสที่เหลือ น้ำตาลปีป น้ำใบเตย คนให้เข้ากัน กรองด้วยผ้าขาวบางใส่ในกะทะ





๒. นำกะทะขึ้นตั้งไฟกวนด้วยไฟแรง จนแป้งจับตัวกันเป็นก้อนลดไฟลง กวนจนแป้งแห้งและข้นเหนียว โดยใช้พายหยอด ดูขนมจะไหลช้าๆ ขนมจะเหนียวพอดี



๓. เทขนมลงในถาดขณะที่ขนมยังร้อน ปาดหน้าให้เรียบ พักไว้ให้เย็นตัดเป็นชิ้นสี่เหลี่ยม รับประทานกับมะพร้าวขูดฝอย คลุกเกลือเล็กน้อย

### การต่อยอดของเศรษฐกิจภูมิปัญญาท้องถิ่น

๑. จัดทะเบียนสินค้าหนึ่งตำบลหนึ่งผลิตภัณฑ์ (OTOP)
๒. จัดตั้งกลุ่มเมื่อมีกิจกรรมต่างๆ ของอำเภอเหนือจังหวัดก็มีการนำสินค้าไปสาธิตและจำหน่าย
๓. จำหน่ายสินค้าในหมู่บ้านและชุมชนใกล้เคียง



## บรรณานุกรม

คณะกรรมการการประถมศึกษาแห่งชาติ, สำนักงาน. (๒๕๔๒). พระราชบัญญัติการศึกษาแห่งชาติ พ.ศ. ๒๕๔๒. กรุงเทพฯ: พริกหวานกราฟฟิค.

ธวัช ปุณโณทก. (๒๕๓๑). ภูมิปัญญาชาวบ้านอีสาน ทศนะของอาจารย์ปรีชา พิณทองทิศทางหมู่บ้านไทย. กรุงเทพฯ : เจริญวิทย์การพิมพ์.

ประเวศ วะสี. (๒๕๓๔). การศึกษาของชาติกับภูมิปัญญาท้องถิ่น. ในคณะกรรมการวัฒนธรรมแห่งชาติ, สำนักงาน. การสัมมนาทางวิชาการภูมิปัญญาชาวบ้านกับการดำเนินงานด้านวัฒนธรรมและการพัฒนาชนบท กรุงเทพมหานคร: อมรินทร์พริ้นติ้งกรุ๊ป,

สามารถ จันทรสุรีย์. (๒๕๓๔) ภูมิปัญญาท้องถิ่น. ในคณะกรรมการวัฒนธรรมแห่งชาติ, สำนักงาน. การสัมมนาทางวิชาการภูมิปัญญาท้องถิ่น.

เสวี พงศ์พิศ. (๒๕๒๕). กินสูร่ากเหง้า กรุงเทพฯ :เทียนวรรณ.

อังกูล สมคะเนย์. (๒๕๓๕.) สภาพและปัญหาการนำภูมิปัญญาชาวบ้านมาใช้พัฒนาหลักสูตรในโรงเรียนประถมศึกษา สำนักงานการประถมศึกษาจังหวัดอุบลราชธานี วิทยานิพนธ์ปริญญาโทบัณฑิตศึกษาด้านศึกษาศาสตร์ มหาวิทยาลัยอุบลราชธานี

## คณะผู้จัดทำ

### คณะผู้ควบคุม

๑. นายธนศ อุดลยกิจ
๒. นางศศิเพ็ญ ละม้ายพันธุ์

วัฒนธรรมจังหวัดปัตตานี  
นักวิชาการวัฒนธรรมชำนาญการพิเศษ

### คณะผู้จัดทำอำเภอเมือง

๑. นางสาวสถาพร ไชยผลอินทร์
๒. นางสาววราภรณ์ จันวัฒนะ

นักวิชาการวัฒนธรรมชำนาญการ  
อาสาสมัครวัฒนธรรมประจำอำเภอเมือง

