

การส่งเสริมครูภูมิปัญญาท้องถิ่น ในโครงการวัฒนธรรมไทยสายใยชุมชน
ภายใต้แผนปฏิบัติการไทยเข้มแข็ง ๒๕๕๕ ในพื้นที่ ๕ จังหวัดชายแดนภาคใต้

The promotion of local intellectuals under the Project of : Thai Culture - The Link of
Community under the Strong Thai Action Plan 2012 in 5 Southern border provinces

فروجيق سوکوئن منیغتکن فریستاسی کورو کسنین تمفتن فد رنچاغن
کبودیان تهایی مذهبوبوغي مشارکة تمفتن دباوه اوروسن فروجیق نکارا تهایی

قواة فرکاس 2555 دالم کاواسن 5 ولایة سلاتن تهایی

อำเภอทุ่งยางแดง

Tungyangdang / توغیاغ دیغ



สำนักงานวัฒนธรรม จังหวัดปัตตานี

Pattani Provincial Culture Office

بدان جباتن کبودایان فطانی

คำนำ

ภูมิปัญญาไทย หมายถึง องค์ความรู้ ความสามารถ และทักษะของคนไทยอันเกิดจากการสั่งสมประสบการณ์ที่ผ่านกระบวนการเรียนรู้ เลือกรสร ปรุงแต่ง พัฒนา และถ่ายทอดสืบต่อกันมา เพื่อใช้แก้ปัญหาและพัฒนาวิถีชีวิตของคนไทยให้สมดุลกับสภาพแวดล้อมและเหมาะสมกับยุคสมัยภูมิปัญญาไทยนี้มีลักษณะเป็นองค์รวม มีคุณค่าทางวัฒนธรรมเกิดขึ้นในวิถีชีวิตไทย ซึ่งภูมิปัญญาท้องถิ่น อาจเป็นที่มาขององค์ความรู้ที่องกวมขึ้นใหม่ที่จะช่วยในการเรียนรู้ การแก้ปัญหา การจัดการและการปรับตัวในการดำเนินวิถีชีวิตของคนไทย ลักษณะองค์รวมของภูมิปัญญา มีความเด่นชัดในหลายด้าน เช่น ด้านอาหาร ด้านการแต่งกาย ด้านที่อยู่อาศัย ด้านความเชื่อและประเพณี ด้านภาษา ด้านอาชีพ ด้านการแพทย์แผนไทย ด้านศิลปะพื้นถิ่น เป็นต้น

การถ่ายทอดภูมิปัญญาของคนไทย ในอดีตที่ผ่านมาจะเป็นการบอกเล่าเรื่องราวพูดคุยแลกเปลี่ยนประสบการณ์มากกว่าการถ่ายทอดโดยลายลักษณ์อักษร และถึงแม้ว่าการถ่ายทอดด้วยการพูดคุยแลกเปลี่ยนประสบการณ์จะมีรอรธรมากกว่า แต่การถ่ายทอดโดยผ่านลายลักษณ์อักษรนั้น จะทำให้เนื้อหาสาระยังคงอยู่มากกว่า และแพร่หลายมากกว่า ดังนั้น จึงทำให้ภูมิปัญญาต่าง ๆ ของคนไทยที่มีมาแต่อดีตสูญหายไปพร้อมกับครุภูมิปัญญาเป็นจำนวนมาก

เพื่อเป็นการส่งเสริมการถ่ายทอดของครุภูมิปัญญาท้องถิ่น และรวบรวมองค์ความรู้ภูมิปัญญาท้องถิ่นทุกสาขาทุกตำบลมิให้สูญหายไป สำนักงานวัฒนธรรมจังหวัดปัตตานี โดยการสนับสนุนงบประมาณจาก สำนักงานคณะกรรมการวัฒนธรรมแห่งชาติ กระทรวงวัฒนธรรม จึงจัดให้มีการส่งเสริมครุภูมิปัญญาท้องถิ่นในโครงการวัฒนธรรมไทยสายใยชุมชน ภายใต้แผนปฏิบัติการไทยเข้มแข็ง ๒๕๕๕ ในพื้นที่ ๕ จังหวัดชายแดนภาคใต้ ขึ้น

และหวังเป็นอย่างยิ่งว่าเอกสารชุดนี้ จะเป็นประโยชน์ต่อองค์กรหรือหน่วยงานต่าง ๆ ตลอดจนผู้สนใจทั่วไป จะใช้เป็นแนวทางในการศึกษาค้นคว้าในโอกาสต่อไป

สำนักงานวัฒนธรรมอำเภอทุ่งยางแดง

สารบัญ

เรื่อง	หน้า
คำนำ	
สารบัญ	
ภูมิปัญญาท้องถิ่น	
- ความหมายของภูมิปัญญาท้องถิ่น	๑
- ประเภทของภูมิปัญญาท้องถิ่น	๑
- ลักษณะของภูมิปัญญาท้องถิ่น	๒
- ความสำคัญของภูมิปัญญาท้องถิ่น	๒
ข้อมูลทั่วไปของอำเภอทุ่งยางแดง	๓
- ประวัติความเป็นมา	๓
- อาณาเขตและที่ตั้ง	๓
- สภาพพื้นที่	๓
- การบริหารราชการของอำเภอทุ่งยางแดง	๓
- ขนบธรรมเนียม ประเพณี และวัฒนธรรม	๓
- สถานที่สำคัญ/สถานที่ท่องเที่ยว	๖
- การประกอบอาชีพ	๖
การถ่ายทอดภูมิปัญญาท้องถิ่น ตำบลพิเทน	๖
- ประวัติความเป็นมาของภูมิปัญญาท้องถิ่น	๖
- ประวัติครภูมิปัญญาท้องถิ่น	๖
- กระบวนการถ่ายทอดการจักสานไม้ไผ่	๑๐
- การต่อยอดเพื่อให้เกิดรายได้ของครภูมิปัญญาท้องถิ่น	๑๒
การถ่ายทอดภูมิปัญญาท้องถิ่น ตำบลปากู	๑๓
- ประวัติความเป็นมาของภูมิปัญญาท้องถิ่น	๑๓
- ประวัติครภูมิปัญญาท้องถิ่น	๑๓
- กระบวนการทำอุปกรณ์ดักปลา (มือลา)	๑๖
- การต่อยอดเพื่อให้เกิดรายได้ของครภูมิปัญญาท้องถิ่น	๑๘
การถ่ายทอดภูมิปัญญาท้องถิ่น ตำบลน้ำคำ	๑๕
- ประวัติความเป็นมาของภูมิปัญญาท้องถิ่น	๑๕
- ประวัติครภูมิปัญญาท้องถิ่น	๑๕
- กระบวนการทำอุปกรณ์ดักปลา (มือลา)	๒๑
- การต่อยอดเพื่อให้เกิดรายได้ของครภูมิปัญญาท้องถิ่น	๒๓

การถ่ายทอดภูมิปัญญาท้องถิ่น ตำบลตะโละแมะนา	๒๔
- ประวัติความเป็นมาของภูมิปัญญาท้องถิ่น	๒๔
- ประวัติครุภูมิปัญญาท้องถิ่น	๒๔
- กระบวนการประดิษฐ์พานขันหมาก	๒๖
- การต่อยอดเพื่อให้เกิดรายได้ของครุภูมิปัญญาท้องถิ่น	๒๕
บรรณานุกรม	๓๑
คณะผู้จัดทำ	๓๒
ภาคภาษาอังกฤษ	๓๓
ภาคภาษามลายู	๖๗



ภูมิปัญญาท้องถิ่น

ความหมายของภูมิปัญญาท้องถิ่น

ภูมิปัญญา (Wisdom) หรือภูมิปัญญาชาวบ้าน (Popular Wisdom) หรือภูมิปัญญาท้องถิ่น (Local Wisdom) ได้มีผู้ให้ความหมายไว้ในหลายลักษณะต่าง ๆ กัน ดังนี้

- พื้นเพรากฐานของความรู้ชาวบ้าน (เสรี พงศ์พิศ. ๒๕๒๕)
- ความรอบรู้ของชาวบ้านที่เรียนรู้ และมีประสบการณ์สืบทอดกันมาทั้งทางตรง คือ ประสบการณ์ด้วยตนเอง หรือทางอ้อมซึ่งเรียนรู้จากผู้ใหญ่ หรือความรู้สะสมที่สืบทอดกันมา (ธวัช ปุณโณทก. ๒๕๓๑)
- ทุกสิ่งทุกอย่างที่ชาวบ้านคิดได้เอง ที่นำมาใช้ในการแก้ปัญหาเป็นสติปัญญา เป็นองค์ความรู้ทั้งหมดของชาวบ้าน ทั้งกว้าง ทั้งลึก ที่ชาวบ้านสามารถคิดเองทำเอง โดยอาศัยศักยภาพที่มีอยู่แก้ปัญหาการดำเนินวิถีชีวิตได้ในท้องถิ่นอย่างสมสมัย (สามารถ จันทร์สุริย์. ๒๕๓๔)
- ความรู้และมวลประสบการณ์ของชาวบ้าน ที่ใช้ในการดำเนินชีวิตให้เป็นสุข โดยได้รับการถ่ายทอดสั่งสมกันมาผ่านกระบวนการพัฒนาให้สอดคล้องกับกาลสมัย (อังกุล สมคะเนย์ .๒๕๓๕)
- ภูมิปัญญาชาวบ้านเกิดจากการสะสมการเรียนรู้มาเป็นระยะเวลายาวนาน มีลักษณะเชื่อมโยงกันไปหมดในทุกสาขาวิชา ไม่แยกเป็นวิชา ๆ แบบที่เราเรียน ฉะนั้นวิชาเกี่ยวกับเศรษฐกิจอาชีพ ความเป็นอยู่เกี่ยวกับการใช้จ่าย การศึกษาวัฒนธรรมนั้น จะผสมกลมกลืนเชื่อมโยงกันไปหมด (ประเวศ ะสี. ๒๕๓๓)
- ความรู้และประสบการณ์ทั้งหลายของชาวบ้านในท้องถิ่นที่ใช้ในการแก้ปัญหา หรือดำเนินชีวิต ซึ่งได้รับการถ่ายทอดสืบทอดกันมาโดยผ่านกระบวนการพัฒนาตามศักยภาพที่มีอยู่ เพื่อแก้ปัญหาการดำเนินชีวิตในท้องถิ่นได้อย่างเหมาะสมกับกาลสมัย (สำนักงานคณะกรรมการการประถมศึกษาแห่งชาติ. ๒๕๔๒)

กองวิจัยทางการศึกษา กรมวิชาการ กล่าวว่า ภูมิปัญญาท้องถิ่น (Local wisdom) หรือภูมิปัญญาชาวบ้าน (popular wisdom) เป็นองค์ความรู้ความสามารถของชาวบ้านที่สั่งสมสืบทอดกันมาอันเป็นศักยภาพหรือความสามารถที่จะใช้แก้ปัญหา ปรับตัว เรียนรู้ และมีการสืบทอดไปสู่คนรุ่นใหม่ หรือคือแก่นของชุมชนที่รกรงชุมชนให้อยู่รอดจนถึงปัจจุบัน

กล่าวโดยสรุป จากนানাทัศนะทั้งหมดดังกล่าวมานี้ สามารถสรุปได้ว่า ภูมิปัญญาชาวบ้าน หรือภูมิปัญญาท้องถิ่น หมายถึง องค์ความรู้ทั้งปวงที่ได้สั่งสมและสืบทอดกันมาอย่างต่อเนื่อง โดยมีการคิดค้นปรับเปลี่ยนผสมผสานกับความรู้ใหม่ และพัฒนาให้เหมาะสมสอดคล้องกับยุคสมัย เพื่อใช้ในการแก้ปัญหาและพัฒนาการดำเนินชีวิตให้เป็นสุข ซึ่งมีลักษณะทั้งที่เป็นรูปธรรม นามธรรม ตลอดจนมีความเป็นเอกลักษณ์ของตนเองอย่างชัดเจน

ประเภทของภูมิปัญญาท้องถิ่น

ประเภทของภูมิปัญญาท้องถิ่น มี ๘ สาขา

๑. ด้านอาหาร : มีความสามารถในการเลือกสรร ประดิษฐ์ และปรุงแต่งอาหารพื้นถิ่น ให้มีรสชาติแบบดั้งเดิมหรือเหมาะสมกับสภาพการณ์ต่าง ๆ ตลอดจนผลิตเป็นสินค้าได้
๒. ด้านการแต่งกาย : มีความสามารถในการอนุรักษ์ และสร้างสรรค์งานด้านการแต่งกายในรูปแบบของ



เครื่องแต่งกายประจำท้องถิ่นนั้น ๆ เสื้อผ้า เครื่องประดับที่เป็นเอกลักษณ์ของกลุ่มชาติพันธุ์นั้น ๆ

๓. ด้านที่อยู่อาศัย / สถาปัตยกรรม:ความสามารถในการสร้างสรรค์ผลงานด้านการส่งเสริม การอนุรักษ์
ฟื้นฟูและพัฒนาบ้าน อาคาร ในพื้นที่นั้น ๆ ให้รักษาคุณค่าทางสถาปัตยกรรมพื้นถิ่น

๔. ด้านความเชื่อ / ประเพณี :เป็นวิถีแห่งความเชื่อและศรัทธาของกลุ่มคนในแต่ละท้องถิ่นมีความสามารถ
ประยุกต์และปรับใช้ปรัชญาความเชื่อ / ประเพณีที่มีคุณค่าให้เหมาะสมต่อบริบททางเศรษฐกิจสังคม อีกทั้งยังเป็น
การส่งเสริม สนับสนุน การจัดงานบุญประเพณีในเทศกาลสำคัญของชุมชนท้องถิ่น ที่สะท้อนถึงวิถีชีวิตที่งดงาม
และมีคุณค่าต่อผู้คนในท้องถิ่น

๕. ด้านภาษาและวรรณกรรม : การใช้ภาษาถิ่นในชุมชน เป็นเสน่ห์และเป็นการสืบสานให้ภาษาถิ่นนั้น ๆ
ให้คงอยู่คู่กับชุมชน ความสามารถในการอนุรักษ์ และสร้างสรรค์ผลงานด้านภาษา คือ ภาษาถิ่น รวมถึงด้าน
วรรณกรรมท้องถิ่น การฟื้นฟูการเรียนการสอนภาษาถิ่นของท้องถิ่น รวมทั้งการส่งเสริมการใช้ภาษาถิ่นของกลุ่ม
ผู้ประกอบการและผู้คนในชุมชน

๖. ด้านแพทย์แผนไทย : ความสามารถในการจัดการป้องกันและรักษาสุขภาพของคนในชุมชน โดยเน้น
ให้ชุมชนสามารถพึ่งพาตนเองทางด้านสุขภาพอนามัยได้ เช่น ยาจากสมุนไพร นวดแผนโบราณ ฯลฯ

๗. ด้านอาชีพ : ความสามารถในการส่งเสริมถ่ายทอดภูมิปัญญาด้านอาชีพของชุมชนท้องถิ่นที่มีแต่ดั้ง
เดิม เช่น งานช่างฝีมือพื้นบ้าน เป็นการพัฒนาต่อยอดอาชีพของท้องถิ่นด้วยการพัฒนาผลิตภัณฑ์ให้มีคุณค่าและ
เพิ่มมูลค่า

๘. ด้านศิลปกรรม : ความสามารถในการสร้างสรรค์ผลงานด้านศิลปะสาขาต่าง ๆ เช่น จิตรกรรม
ประติมากรรม นาฏศิลป์ ดนตรี ทัศนศิลป์ การละเล่นพื้นบ้าน และนันทนาการ เป็นต้น

ลักษณะของภูมิปัญญาท้องถิ่น

ลักษณะสำคัญของภูมิปัญญาท้องถิ่น พอสรุปได้ดังนี้

๑. เป็นเรื่องของการใช้ความรู้ ทักษะ ความเชื่อและพฤติกรรม
๒. แสดงถึงความสัมพันธ์ระหว่าง คนกับคน คนกับธรรมชาติ คนกับสิ่งเหนือธรรมชาติ
๓. เป็นองค์รวมหรือกิจกรรมทุกอย่างในวิถีชีวิต
๔. เป็นเรื่องของการแก้ไขปัญหา การจัดการ การปรับตัว การเรียนรู้เพื่อความอยู่รอดของบุคคล ชุมชน และ สังคม
๕. เป็นแกนหลักหรือกระบวนการทัศนในการมองชีวิตเป็นพื้นความรู้ในเรื่องต่าง ๆ
๖. มีลักษณะเฉพาะหรือมีเอกลักษณ์ในตัวเอง
๗. มีการเปลี่ยนแปลงเพื่อการปรับสมดุลในพัฒนาการทางสังคมตลอดเวลา
๘. มีวัฒนธรรมเป็นฐาน ไม่ใช่วิทยาศาสตร์
๙. มีบูรณาการสูง
๑๐. มีความเชื่อมโยงไปสู่นามธรรมที่ลึกซึ้งสูงส่ง
๑๑. เน้นความสำคัญของจริยธรรมมากกว่าวัตถุธรรม



ข้อมูลทั่วไปของอำเภอทุ่งยางแดง



ประวัติความเป็นมา

อำเภอทุ่งยางแดง เดิมเป็นพื้นที่ส่วนหนึ่งของอำเภอมายอ จังหวัดปัตตานี ต่อมาได้รับการยกฐานะเป็นกิ่งอำเภอ เมื่อวันที่ 6 พฤษภาคม 2520 และได้มีพระราชกฤษฎีกายกฐานะเป็นอำเภอเมื่อวันที่ 3 มิถุนายน 2537 โดยมีจุดมุ่งหมายเพื่ออำนวยความสะดวกให้แก่พี่น้องประชาชนในการให้บริการได้เร็วยิ่งขึ้น

อาณาเขตและที่ตั้ง

อำเภอทุ่งยางแดงตั้งอยู่ทางทิศใต้ของจังหวัดปัตตานี ห่างจากตัวจังหวัดปัตตานี ประมาณ ๔๖ กิโลเมตร มีอาณาเขตติดต่อ ดังนี้

ทิศเหนือ	จรด	พื้นที่อำเภอมายอ	จังหวัดปัตตานี
ทิศใต้	จรด	พื้นที่อำเภอรามัน	จังหวัดยะลา
ทิศตะวันออก	จรด	พื้นที่อำเภอกะพ้อ / อำเภอสายบุรี	จังหวัดปัตตานี
ทิศตะวันตก	จรด	พื้นที่อำเภอยะรัง	จังหวัดปัตตานี

สภาพพื้นที่

อำเภอทุ่งยางแดง มีเนื้อที่ประมาณ 78,125 ไร่ หรือ 114.97 ตารางกิโลเมตร เป็นพื้นที่ราบลุ่มประมาณ 50,000 ไร่ พื้นที่ภูเขาประมาณ 10,000 ไร่ พื้นที่พรุประมาณ 3,000 ไร่ และอื่น ๆ ประมาณ 15,125 ไร่ มีพื้นที่การใช้ประโยชน์ประมาณ 57,602 ไร่ โดยมีพื้นที่การปกครองแบ่งออกเป็น 4 ตำบล 23 หมู่บ้าน ประกอบด้วย

๑. ตำบลตะโล๊ะแมะนา	มีจำนวน	๔	หมู่บ้าน
๒. ตำบลน้ำดำ	มีจำนวน	๕	หมู่บ้าน
๓. ตำบลปากู	มีจำนวน	๗	หมู่บ้าน
๔. ตำบลพิเทิน	มีจำนวน	๗	หมู่บ้าน



การบริหารราชการของอำเภอทุ่งยางแดง ประกอบด้วยหน่วยงานต่าง ๆ

๑. หน่วยงานสังกัดราชการส่วนภูมิภาค จำนวน ๑๔ หน่วยงาน ประกอบด้วย
 - ๑.๑ สำนักงานพัฒนาชุมชนอำเภอทุ่งยางแดง
 - ๑.๒ สำนักงานเกษตรอำเภอทุ่งยางแดง
 - ๑.๓ สำนักงานสาธารณสุขอำเภอทุ่งยางแดง
 - ๑.๔ สถานีตำรวจภูธรทุ่งยางแดง
 - ๑.๕ สำนักงานปศุสัตว์อำเภอทุ่งยางแดง
 - ๑.๖ สำนักงานที่ดินอำเภอทุ่งยางแดง
 - ๑.๗ หน่วยสวัสดิ์อำเภอทุ่งยางแดง
 - ๑.๘ วัฒนธรรมอำเภอทุ่งยางแดง
 - ๑.๙ สำนักงานสรรพากรพื้นที่สาขาทุ่งยางแดง
 - ๑.๑๐ ศูนย์การศึกษาอกระบบและการศึกษาตามอัธยาศัยอำเภอทุ่งยางแดง
 - ๑.๑๑ สำนักงานท้องถิ่นอำเภอทุ่งยางแดง
 - ๑.๑๒ โรงพยาบาลทุ่งยางแดง
 - ๑.๑๓ สำนักงานการศึกษาเอกชนอำเภอทุ่งยางแดง
 - ๑.๑๔ สำนักงานสหกรณ์อำเภอทุ่งยางแดง
๒. หน่วยงาน องค์กรปกครองส่วนท้องถิ่น จำนวน ๔ แห่ง ประกอบด้วย
 - ๒.๑ องค์การบริหารส่วนตำบลตะโละมะเนนา
 - ๒.๒ องค์การบริหารส่วนตำบลน้ำดำ
 - ๒.๓ องค์การบริหารส่วนตำบลปากู
 - ๒.๔ องค์การบริหารส่วนตำบลพิเทน
๓. หน่วยงานรัฐวิสาหกิจ จำนวน ๑ แห่ง
 - ๓.๑ การไฟฟ้าส่วนภูมิภาคอำเภอทุ่งยางแดง
๔. หน่วยงานความมั่นคง
 - ๔.๑ หน่วยเฉพาะกิจปัตตานี ที่ ๒๕
 - ๔.๒ หน่วยงานพัฒนาการเคลื่อนที่ ๔๔
 - ๔.๓ กองร้อยทหารพรานที่ ๔๔๐๔

ขนบธรรมเนียม ประเพณีและ วัฒนธรรม

เนื่องจากประชากรส่วนใหญ่ของอำเภอทุ่งยางแดง นับถือศาสนาอิสลาม ร้อยละ ๙๘ ดังนั้น ความเชื่อ ขนบธรรมเนียม ประเพณีและวัฒนธรรม ส่วนใหญ่จะมีความสัมพันธ์หลักศาสนาอิสลามอย่างมาก หรือเรียกว่า วิถีชีวิตมุสลิม (MUSLIM WAY OF LIFE)

๑. การเข้าสู่ันต์

การเข้าสู่ันต์หรือมาโชะฮาวี (ภาษามลายู) การขริบหนังหุ้มปลายอวัยวะเพศชาย เป็นกิจกรรมที่มุสลิมทุกคนถือปฏิบัติอย่างเคร่งครัด นิยมทำเมื่อเด็กอายุ ๖-๑๕ ปี ทั้งนี้ เพื่อความสะดวกในการทำ ความสะอาด อวัยวะเพศอันจะมีผลต่อการปฏิบัติศาสนกิจ โดยอำเภอทุ่งยางแดง ร่วมกับองค์กรปกครองส่วนท้องถิ่นในพื้นที่ จัดงานงานเข้าสู่ันต์หมู่ โดยจะนำเด็กจากหมู่บ้าน ตำบลต่าง ๆ ประมาณ ๕๐-๖๐ คน กิจกรรมดังกล่าวจัดขึ้น



เป็นประจำทุกปี

๒. การกวนอาซุร

อาซุร เป็นคำภาษาอาหรับ ซึ่งเป็นขนมชนิดหนึ่ง มีรสหวาน อร่อยมาก ส่วนผสมประกอบด้วย ข้าวสาร มันสำปะหลัง หรือเผือก ข้าวโพดน้ำตาล ฯลฯ น้ำตาลปึก และกะทิ เป็นต้น ที่มาของขนมอาซุร กล่าวคือ ท่านศาสดาออกไปรบ ทำสงครามกับพวกที่รุกราน กดขี่ข่มเหงอิสลาม สงครามครั้งนั้นยืดเยื้อเป็นเวลานานทำให้เสบียงเหลือน้อย ท่านศาสดาจึงมีความคิดในการนำเอาเสบียงที่ยังเหลืออยู่มาผสมกันกลายเป็นขนมอาซุร อำเภอทุ่งยางแดงร่วมกับองค์กรปกครองส่วนท้องถิ่น กำนัน ผู้ใหญ่บ้าน จัดการแข่งขัน กวนขนมอาซุร เป็นประจำทุกปีเป็นกิจกรรมการที่สร้างความสนุกสนาน แสดงถึงความรักความสามัคคีของชาวบ้านในพื้นที่เป็นอย่างดี

๓. การจัดงานเมอลิด

เพื่อรำลึกถึงเดือนแห่งการประสูติของท่านศาสดามุฮัมมัด ในการจัดงานดังกล่าวมีกิจกรรมหลายอย่าง อาทิเช่น การประกวดร้องอาเนาเซด ประกวดอ่านคัมภีร์อัลกุรอาน การประกวด การอาซาน และอื่นๆ เป็นต้น

๔. ดิเกฮูลู

คำว่า ดิเก คือเพลงสรรเสริญพระเจ้า คำว่า ฮูลู หมายถึง บริเวณต้นน้ำหรือหมู่บ้านชนบท ดิเกฮูลู เกิดขึ้น ครั้งแรก ณ ท้องที่เหนือลำน้ำอันเป็นต้นกำเนิดแม่น้ำสายบุรี ชาวบ้านเรียกว่า ฮูลู การแสดงดิเกฮูลูจะประกอบด้วยแม่เพลง ๑-๒ คน ลูกคู่ประมาณ ๑๐-๑๕ คน เวลาแสดงจะใช้แม่เพลงขับกลอนโต้ตอบความสนุกสนานอยู่ที่ปฏิภาณไหวพริบของแม่เพลงที่ขับเพลงโต้ตอบกัน ในเขตพื้นที่อำเภอทุ่งยางแดง มีคณะดิเกฮูลูหลายคณะด้วยกัน ทางอำเภอจะนำคณะดิเกฮูลูไปประกวดงานกาชาดเป็นประจำทุกปี นอกจากนี้ ทางอำเภอเคยเชิญคณะดิเกฮูลูคณะต่าง ๆ มาแสดงในงานหรือกิจกรรมต่าง ๆ ที่ทางอำเภอจัดขึ้น

๕. บัญจีสัต

บัญจีสัต เป็นการละเล่นพื้นบ้าน แสดงถึงศิลปะการต่อสู้และการป้องกันตัวอีกรูปแบบหนึ่ง ลักษณะของบัญจีสัต คือการแสดงการต่อสู้ ระหว่างบุคคล ๒ ฝ่าย อาจจะเป็น ชาย-ชาย หรือ หญิง-หญิง ในการแสดงจะมีการรำแสดงทำการต่อสู้ การแสดงบัญจีสัต นั้น จะมีเสียงดนตรีประกอบด้วย เสียง อาทิเช่น ปี่ กลอง โม่ง เป็นต้น อำเภอทุ่งยางแดง ส่งเสริมและสนับสนุนการเล่นบัญจีสัต ให้อยู่ควบคู่กับสังคมไทยตลอดไป

๖. ทรุษอีดิลฟิตรี/ทรุษอีดิลอัฎฮา

ทรุษอีดิลฟิตรีและทรุษอีดิลอัฎฮา เป็นวันสำคัญในศาสนาอิสลาม กิจกรรมในวัน ทรุษอีดิลฟิตรีนั้น ชาวไทย มุสลิมที่นับถือศาสนาอิสลาม จะต้องบริจาคซากาตก่อนที่จะประกอบพิธีละหมาดทรุษอีดิลฟิตรีในช่วงเช้า หลังจากนั้นจะมีการพบปะเยี่ยมเยียนญาติผู้ใหญ่ และมีตรสหายเพื่อนบ้าน มีการยกโทษ ให้อภัย ซึ่งกันและกัน ถือว่าเป็นกิจกรรมที่ดีอย่างยิ่งและ น่าส่งเสริม ส่วนในวันทรุษอีดิลอัฎฮา นั้น จะมีการกุรบาน (การเชือดวัว) แล้วบริจาคให้กับคนยากจน อีกกิจกรรมหนึ่ง ส่วนกิจกรรมอื่นๆ ก็เหมือนกับกิจกรรมในวันทรุษอีดิลฟิตรี

๗. ภาษาถิ่นพิเทน

ตำบลพิเทน เป็นตำบลหนึ่งในอำเภอทุ่งยางแดง เป็นตำบลเก่าแก่ เชื่อว่าบรรพบุรุษเป็นชาวอูรชยาอพยพมาตั้งถิ่นฐานในตำบลพิเทน ครั้งสมัยกรุงศรีอยุธยา เอกลักษณ์ของตำบลพิเทน คือ ภาษาถิ่น ซึ่งเป็นภาษาที่ใช้เฉพาะในท้องที่ตำบลพิเทน อำเภอทุ่งยางแดง จังหวัดปัตตานี เท่านั้น โดยมีสำเนียงการพูดที่เป็นเอกลักษณ์เฉพาะ มีคำศัพท์ ถ้อยคำที่ผสมผสานระหว่างภาษาถิ่นได้กับคำราชาศัพท์ เช่น คำว่า กลด หมายถึง ร่ม กือสาร หมายถึง ข้าวสาร ปลาเกือริง หมายถึง ปลาแห้ง โลดฉะเนียง หมายถึง ลูกเนียง น้ำหิน หมายถึง น้ำแข็ง เป็นต้น



สถานที่สำคัญ/สถานที่ท่องเที่ยว

อำเภอทุ่งยางแดง มีสถานที่ท่องเที่ยวที่สำคัญ ๆ ดังนี้

๑. สุสานพีเณร

จากการเล่าสืบต่อกันมากกว่า ๓๐๐ ปี พีเณรและพี่น้องอีก ๖ คน ได้อพยพจากอยุธยามาตั้งถิ่นฐานบริเวณ ตำบลพิเทน โดยใช้ช้างเผือกคู่บ้านคู่เมืองเป็นพาหนะในการเดินทาง ต่อมาช้างดังกล่าวเกิดสูญหาย เป็นเหตุให้พีเณรไม่กล้าเดินทางกลับบ้านเกิด เพราะกลัวอาญาแผ่นดินจึงได้ตั้งรกรากอยู่ในป่าทึบ(ตำบลพิเทนในปัจจุบัน) ส่วนพี่น้องที่เหลือได้แยกย้ายถิ่นฐานอยู่บริเวณใกล้เคียง ต่อมาพีเณรได้เสียชีวิตลงและได้ฝังศพที่บ้านควน หมู่ที่ ๒ ตำบลพิเทน อำเภอทุ่งยางแดง จังหวัดปัตตานี

๒. ศูนย์ศิลปาชีพบ้านพิเทน

เป็นโครงการอันเนื่องมาจากพระราชดำริสมเด็จพระนางเจ้าพระบรมราชินีนาถ ได้พระราชทานเมื่อพระองค์ท่านเสด็จพระราชดำเนินทรงเยี่ยมเยียนพสกนิกร ตำบลพิเทน ในวันที่ 1 ตุลาคม 2534 กิจกรรมของศูนย์ฯ มี 2 กิจกรรม คือ กลุ่มปักผ้าคลุมหมม มี นางเยาะ เจ๊ะคอ เป็นหัวหน้า มีสมาชิก 7 คน กลุ่มทอผ้าด้วยกี่กระแทบ มีนางสะปียะ ยีลัง เป็นหัวหน้า มีสมาชิก 9 คน

๓. พรุณ้ำดำ

พรุณ้ำดำเรียกอีกชื่อหนึ่งว่า พรุลานควาย ในช่วงฤดูฝนประมาณเดือน ตุลาคม ธันวาคม ของทุกปี บริเวณนี้จะมีน้ำจากแม่น้ำสายบุรีล้นคลองลงบริเวณใกล้เคียง และน้ำป่าไหลหลาก จากอำเภอวังพญา จังหวัดยะลา ไหลมาขังรวมบริเวณ ณ พรุแห่งนี้เหมือนเป็นทะเลสาบ ทศนียภาพสวยงามน่าเยี่ยมชมเป็นอย่างยิ่ง

๔. วนอุทยานนางผมหอม

เป็นวนอุทยานที่ยังมีความสมบูรณ์ทั้งทรัพยากรป่าไม้ สัตว์ป่านานาชนิด มีน้ำตกที่สวยงามเหมาะอย่างยิ่งสำหรับนักท่องเที่ยวในการที่จะศึกษาธรรมชาติที่อุดมสมบูรณ์ วนอุทยานตั้งอยู่ หมู่ที่ ๖ ตำบลพิเทน อำเภอทุ่งยางแดง จังหวัดปัตตานี

การประกอบอาชีพและประชากร

อำเภอทุ่งยางแดง มีประชากรรวมทั้งสิ้น ๒๐,๗๖๘ คน แยกเป็นเพศชาย ๑๐,๑๖๔ คน หญิง ๑๐,๖๐๔ คน ประชากรส่วนใหญ่ประกอบอาชีพด้านเกษตรกรรม ได้แก่ การทำสวนยางพารา ลองกอง เงาะ ทุเรียน ทำนาทำไร่ ประมงน้ำจืด (อาชีพตามฤดูกาล) ฯลฯ นอกจากนี้ อำเภอทุ่งยางแดงมีสินค้าจากภูมิปัญญาชาวบ้านที่สำคัญ ๆ ที่สามารถสร้างรายได้ให้กับประชากรในพื้นที่พอสมควร และยังมีโครงการอันเนื่องมาจากพระราชดำริ ได้แก่ โครงการศิลปาชีพบ้านพิเทน อยู่ที่หมู่ที่ ๒ ตำบลพิเทน อำเภอทุ่งยางแดง จังหวัดปัตตานี รายได้เฉลี่ยของประชากร ๒๓,๐๐๐ บาท/คน/ปี



การถ่ายทอดภูมิปัญญาท้องถิ่น

ตำบลพิเทน

ประวัติความเป็นมาของภูมิปัญญาท้องถิ่น งานจักสานไม้ไผ่



เครื่องจักสานเป็นเครื่องมือที่มนุษย์สามารถจะนำไปใช้ในการดำเนินชีวิตประจำวันได้เป็นอย่างดี ไม่เพียงแต่ด้านประโยชน์ใช้สอยเท่านั้นที่มนุษย์พัฒนาขึ้น ความสวยงาม และ ความคงทนถาวร ก็เป็นปัจจัยที่มนุษย์ให้ความสำคัญ จากการที่มนุษย์รู้จักการใช้ยางพาราชนิดมาทา หรือยา เพื่อมิให้เกิดรอยร้าว ซึ่งทำให้มีผลสองอย่างคือ ความคงทนถาวรและประโยชน์ใช้สอยเพิ่มเติม คือ การไปใส่ น้ำ การใช้ภูมิปัญญาดังกล่าว มีแต่ครั้ง สุโขทัยหรืออาจจะก่อนหน้านั้น ปัจจุบันเครื่องจักสานได้พัฒนาการมีมาก มีการประดิษฐ์คิดค้นทำให้ได้รูปแบบต่างๆ เครื่องจักสานเป็นสิ่งที่อยู่ควบคู่มากับสังคมวิถีกรรมรับใช้มนุษย์ เป็นมรดกตกทอดมาจนทุกวันนี้

ประวัติครูภูมิปัญญาท้องถิ่น

ประวัติส่วนตัว

ชื่อ นายดาโอะ นามสกุล เจ๊ะเด่น

เชื้อชาติ ไทย สัญชาติ ไทย

หมายเลขบัตรประชาชน ๓-๕๔๐๕-๐๐๐๖-๖๘-๑๕

วัน เดือน ปีเกิด ๑๒ กรกฎาคม ๒๕๓๗ อายุ ๗๕ ปี

ภูมิลำเนา (บ้านเกิด) บ้านข่าลิง ต.พิเทน อ.ทุ่งยางแดง จ.ปัตตานี

ที่อยู่ปัจจุบัน (ที่สามารถติดต่อได้)

บ้านเลขที่ ๔/๑ หมู่ที่ ๑ ตำบลพิเทน อำเภอทุ่งยางแดง จังหวัด ปัตตานี รหัสไปรษณีย์ ๕๔๑๔๐

โทรศัพท์มือถือ ๐๘๔-๕๔๔๔๕๖๕

ระดับการศึกษา ป.๔





ส่วนงานวัฒนธรรมจังหวัดปัตตานี

ประวัติครอบครัว

ชื่อบิดา นายเจหาด เจะเด่น อาชีพ ทำสวน
 ชื่อมารดา นางอีดี สาและ อาชีพ ทำสวน
 มีพี่น้องจำนวน ๓ คน

๑. ชื่อ-นามสกุล นางแอสาะ เจะเด่น อาชีพ แม่บ้าน
๒. ชื่อ-นามสกุล นายมะเด่น เจะเด่น อาชีพ ช่างยนต์
๓. ชื่อ-นามสกุล นายอับดุลเลาะ เจะเด่น อาชีพ รับจ้าง

ประวัติการรับรางวัล

- ไม่มี

ประวัติการถ่ายทอด

๑. สามารถนำรายได้เข้าในหมู่บ้านของเรา
๒. ถ่ายทอดความรู้ให้กับกลุ่มเกษตรกรทำนาช่วงเวลาดำรงหลังจากฤดูการเก็บเกี่ยว
๓. ถ่ายทอดให้กับเด็กและเยาวชนในชุมชนที่สนใจ และพื้นที่ใกล้เคียง

การทำจักสานไม้ไผ่

วัสดุ / อุปกรณ์

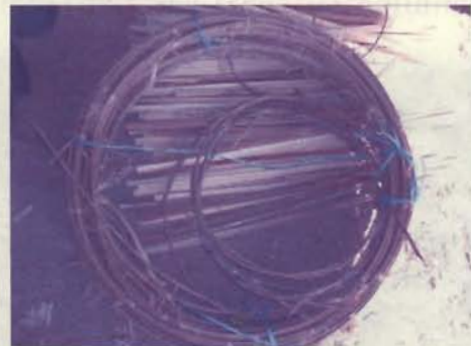
๑. ไม้ไผ่ที่ตัดแล้วจะนำมาผ่าอีกครั้ง



๒. ไม้ไผ่ (ใช้ในการทำจักสาน)



๓. หวาย (ใช้เย็บจักสานไม้ไผ่)



๔. มีดจักดอก



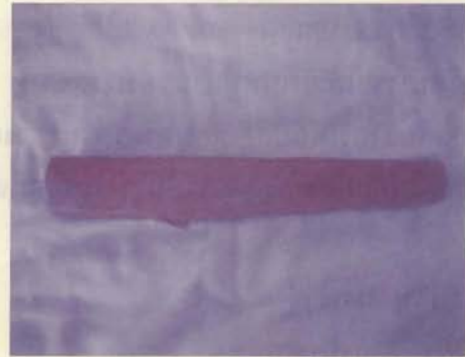
๕. เลื่อย



๖. คีมไม้



๗. ไม้สำหรับเคาะ



๘. มีดอีโต้



๙. ปากคีม



กระบวนการถ่ายทอดการจักสานไม้ไผ่

๑. คัดเลือกไม้ไผ่ลำขนาดกลาง และเตรียมวัสดุอุปกรณ์อื่นๆสำหรับทำส้อมโกให้พร้อม



๒. นำเลื่อยมาตัดไม้ไผ่ให้ได้ขนาดท่อนละประมาณ 2 เมตร



๓. นำไม้ไผ่ที่ได้จากการเลื่อยมาผ่าให้เป็นซี่ โดยใช้แฉกในการผ่าซี่



๔. นำไม้ไผ่ที่ผ่านการเหลาจากจั่นรูปให้ได้ตามรูปทรงและขนาดที่ต้องการดังรูป





๕. ดัดไม้ไผ่ที่ขึ้นรูปไว้แล้วให้มีลักษณะเป็นส้อมโค้งดังรูป



๖. นำไม้ไผ่ชิ้นอื่นๆที่เหลือมาประกอบกันตามขั้นตอน โดยใช้ไม้ไผ่ที่ผ่าเป็นซี่มาสานสลับซี่ขึ้น ลง และประกอบตามวิธีการจนได้เป็นรูปส้อมโค้งของแต่ละขนาด ดังรูป



๗. เสร็จสมบูรณ์



การต่อยอดเพื่อให้เกิดรายได้ของชุมชนมีปัญญาท้องถิ่น

๑. ส่งเสริมความเป็นช่างฝีมือให้กับภูมิปัญญาท้องถิ่น เพื่อถ่ายทอดให้กับบุคคลทั่วไปในชุมชนเป็นกาเสริมสร้างองค์ความรู้ก่อให้เกิดรายได้ภายในชุมชนและครัวเรือน
๒. จัดตั้งกลุ่มสหกรณ์ภายในชุมชนเพื่อยกระดับผลิตภัณฑ์สู่ระดับสากล
๓. ไม้ไผ่้นอกจากทำส้อมแล้ว ยังสามารถประยุกต์เป็นผลิตภัณฑ์อย่างอื่นได้

การถ่ายทอดภูมิปัญญาท้องถิ่น

ตำบลปาก

ประวัติความเป็นมาของภูมิปัญญาท้องถิ่น อุปกรณ์ดักปลา



ไซ เป็นเครื่องมือดักสัตว์น้ำ โดยมากดักปลาในกลุ่มปลาเล็กปลาน้อย ใช้งานในแหล่งน้ำไม่ลึก มักเป็นแหล่งน้ำไหลและเป็นการเปิดช่องระบายน้ำเข้าออกตามบึงนาคันนา ไซมีหลายรูปทรง ตั้งชื่อตามรูปทรงนั้น เช่น ไซปากแตร สานเป็นรูปกรวยปากไซบานออกเป็นรูปปากแตร ไซท่อ สานคล้ายท่อดักปลา หรืออาจตั้งชื่อตามวัตถุประสงค์ เช่น ไซสองหน้า มีช่อง 2 ด้าน ไซลอย ใช้วางลอยในช่วงน้ำขึ้น ๆ แหวกกอข้าวหรือกอหญ้า วางแช่น้ำไว้ ไซปลากระดี ไซดักปลากระดี ไซกบ สานเป็นลายขัดดาสีเหลี่ยมรูปทรงกระบอก ไซดักกบ ไซโป่ง สานกันโป่งเล็กน้อย แม้ว่าจะมีรูปลักษณะที่ต่างกัน แต่มีลักษณะร่วมกันคือ สานเป็นทรงกระบอกและทำปากทางเข้าเป็นงาแซง เครื่องมือเหล่านี้ล้วนเป็นความสำคัญอย่างมาก ในวิถีชีวิตของชาวบ้านในท้องถิ่นมีความเป็นอยู่ต่างกับชีวิตคนในเมือง

ประวัติครูภูมิปัญญาท้องถิ่น ประวัติส่วนตัว

ชื่อ นายหะมะ นามสกุล เด็ง
เชื้อชาติ ไทย เชื้อชาติ ไทย
หมายเลขบัตรประชาชน ๓-๕๔๖๐-๐๐๐๑๕-๖๕-๕
วัน เดือน ปีเกิด ๘ กันยายน ๒๕๕๕ อายุ ๕๘ ปี
ภูมิลำเนา (บ้านเกิด) บ้านเขาติง ต.ปาก อ.ทุ่งยางแดง จ.ปัตตานี
ที่อยู่ปัจจุบัน (ที่อยู่สามารถติดต่อได้)
บ้านเลขที่ ๘๖ หมู่ที่ ๓ ต.ปาก อ.ทุ่งยางแดง จ.ปัตตานี รหัสไปรษณีย์ ๙๕๑๔๗
โทรศัพท์ ๐๘๐-๗๐๓-๕๔๕๕





ระดับการศึกษา มัธยมศึกษาตอนปลายชั้นปีที่ ๖

ประวัติครอบครัว

ชื่อบิดานายยี เต็ง ชื่อมารดา นางเจะนิง เต็ง

ชื่อภรรยานางแมะซง (นามสกุลเดิมของภรรยา เวะเยาะ)

อาชีพ รับจ้าง บุตร (ชาย) ๒ คน (หญิง) ๔ คน รวมทั้งหมด ๖ คน

- ๑. นางสาวนูรีซัน เต็ง เกษตรกร
- ๒. นางสาวอามีเนาะ เต็ง รับจ้างกรีดยาง
- ๓. นางสาวมารีเย เต็ง รับจ้างกรีดยาง
- ๔. นายพายค็อรี เต็ง ครูอัตราจ้าง
- ๕. นายอัสมัน เต็ง เกษตรกร
- ๖. เด็กหญิงยูรัชดา เต็ง กำลังศึกษา

ประวัติการรับรางวัล

- ไม่มี

ประวัติการถ่ายทอด

- ๑. ถ่ายทอดให้เด็กและเยาวชนในชุมชนที่สนใจ และพื้นที่ใกล้เคียง
- ๒. สามารถถ่ายทอดให้ผู้รู้และเข้าใจในการสอนครูภูมิปัญญาท้องถิ่นนั้นได้
- ๓. ถ่ายทอดความรู้ให้กับกลุ่มเกษตรกรและผู้ทำงาน

การทำอุปกรณ์ตัดปลา

วัสดุ / อุปกรณ์

- ๑. อุปกรณ์ตัดปลาที่ทำสำเร็จแล้วที่จะนำไปใช้ในการสอน



๒. ไม้ไผ่ (ใช้ในการตาบแดด)



๓. มีดตัดไม้ไผ่



๔. มีดสำหรับตัดหวาย



๕. หวาย (ใช้ในการเย็บขอบ)



๖. เชือก



๗. แหสำหรับใช้อุปกรณ์



๘. ไม้ไผ่ที่เหลาเป็นเกลียว



๘. อุปกรณ์ดักปลา



๑๐. โครง (สำหรับทำอุปกรณ์ดักปลา)



๑๑. เถาว์ลย์ (ใช้ในการผูกมัด)





๑๒. มีอีโต้ (ใช้ในการกรีดไม้ไผ่ให้เรียบ)



๑๓. ก้านเถาวัลย์แห้ง



๑๔. กาวทาไม้ (ใช้ในการทาไม้ไผ่)



๑๕. ขวางใช้ในการผ่า



กระบวนการถ่ายทอดการทำอุปกรณ์ดักปลา

๑. เลือกไม้ไผ่ที่มีความหนาและคงทนเพื่อจะทำเป็นอุปกรณ์ดักปลาที่หลากหลายและสวยงามมาก



๒. ผ่าไม้ไผ่ออกเป็นสี่ส่วน



๓. นำไม้ไผ่ที่ตากแล้วเอามาตั้งบนพื้นเพื่อจะเลือกไม้ไผ่ที่ไม่แตกมาทำเป็นเปียกับไม้ไผ่สั้น



๔. นำหวายที่จะทำอุปกรณ์ตัดปลาทำเป็นสานตะกร้าหรือส้อมตัดปลาที่ทำจากไม้ไผ่และหวายมาผสมผสานกัน



๕. วิธีการทำอุปกรณ์ตัดปลาที่ใช้ไม้ไผ่ในการทำไซตัดปลาซึ่งจะมีทั้งไม้ไผ่และเชือก เหล็กเส้นต่างๆ



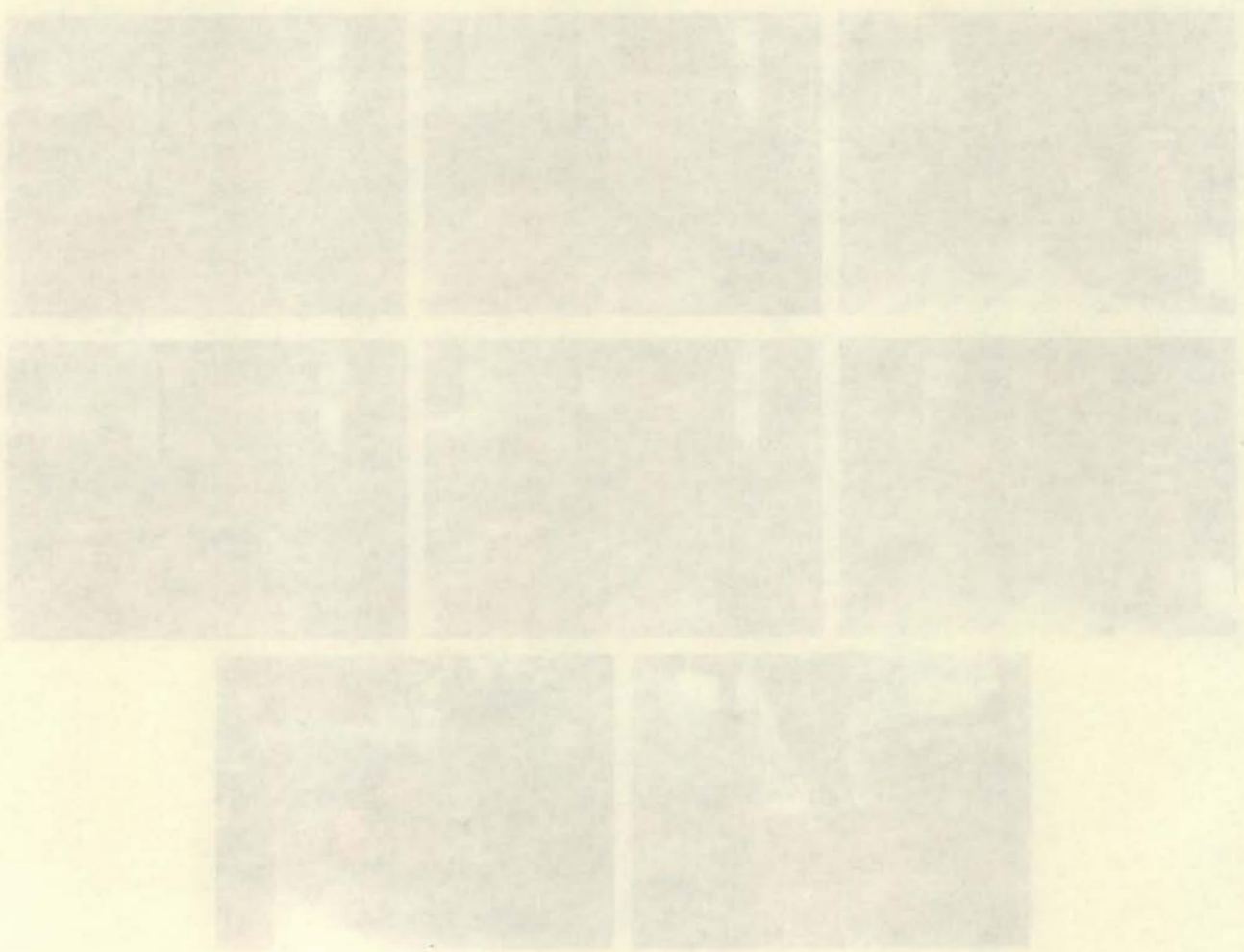


๖. การร้อยตั้งแต่ขั้นที่ ๑ จนถึงขั้นที่ ๘ ก็จะได้ไซดักปลา ๑ อัน



การต่อยอดเพื่อให้เกิดรายได้ของครุภูมิปัญญาท้องถิ่น

การทำอุปกรณ์ดักปลาเป็นการสร้างให้มีรายได้เกี่ยวกับภูมิปัญญาท้องถิ่นที่สามารถที่จะให้ ความสำคัญในการเพิ่มพูนรายได้และเพื่อต้องการให้รู้จักความสำคัญของอุปกรณ์ดักปลาต่างๆได้ในครั้งนี้เพื่อให้มีความเข้าใจมากยิ่งขึ้น



การถ่ายทอดภูมิปัญญาท้องถิ่น

ตำบลดำดำ

ประวัติความเป็นมาของภูมิปัญญาท้องถิ่น
อุปกรณ์ดักปลา (มือลา)



ในวิถีชีวิตของชาวบ้านในท้องถิ่นมีความเป็นอยู่ต่างกับชีวิตคนในเมือง ใช้ชีวิตในแต่ละวันอย่างไม่เร่งรีบ อาหารการกิน ส่วนมากก็จะหาจากสัตว์ เช่น กุ้ง หอย ปู ปลา มาทำกินเอง ปลุกผักกินเองแล้วนำมาปรุงอาหาร เมื่อต้องออกไปหาอาหาร จับปลา จึงคิดค้นเครื่องมือในการจับสัตว์น้ำต่างๆ ขึ้นมาหลายแบบ เช่น ไซดักปลา เบ็ดตกปลา บั้งดักปลาไหล สุ่ม เป็นต้น เครื่องมือต่างๆ เหล่านี้ เป็นความสำคัญอย่างมาก

เนื่องจากในสมัยอดีตตำบลดำดำ จะเป็นแหล่งที่อยู่อาศัยของสัตว์น้ำนานาชนิด ทำให้บรรพบุรุษในตำบลดำดำ ได้คิดค้นการทำอุปกรณ์ดักปลาและไว้สำหรับดักปลานานาชนิด เพื่อเอาไว้รับประทานภายในครอบครัว และได้หาวัตถุดิบในท้องถิ่นที่มีอยู่อย่าง มาก ก็คือ ไม้ไผ่ จึงได้ทำอุปกรณ์ดักปลาเกิดขึ้น เช่น มือลา, ไซ, สุ่ม เป็นต้น

ต่อมาได้ดัดแปลงจากเครื่องมือดักปลาให้ออกเป็นสาขาแขนงอื่นๆ อีก เช่น สุ่มไก่, ที่รองไก่ไข่ และ อื่นๆ อีกมากมาย ที่ไม้ไผ่สามารถทำได้จนถึงปัจจุบันนี้

ประวัติครูภูมิปัญญาท้องถิ่น

ประวัติส่วนตัว

ชื่อนามสกุล นายชายอ เจ๊ะชอ

เชื้อชาติ ไทย สัญชาติ ไทย

หมายเลขบัตรประชาชน ๕-๕๔๐๖-๐๐๐๑๖-๘๗-๓

วัน เดือน ปีเกิด ๒๘ พฤษภาคม ๒๔๗๕ อายุ ๗๕ ปี

ภูมิลำเนา (บ้านเกิด) ตำบลดำดำ





ที่อยู่ปัจจุบัน (ที่สามารถติดต่อได้)

บ้านเลขที่ ๑/๔ หมู่ที่ ๔ ตำบลน้ำดำ อำเภอกงหรา จังหวัดปัตตานี ๙๔๑๕๐
สถานที่ทำงาน บ้านเลขที่ ๑/๔ หมู่ที่ ๔ ตำบลน้ำดำ อำเภอกงหรา จังหวัดปัตตานี
โทรศัพท์

วุฒิการศึกษา / ระดับการศึกษา ไม่ได้รับการศึกษา

ประวัติครอบครัว

ชื่อบิดา นายยูโซะ เจ๊ะซอ ชื่อมารดานางมะกะจิ สาและ
อาชีพบิดา ทำสวน อาชีพมารดา ทำสวน

เป็นบุตรคนที่ ๒ ในจำนวนพี่น้อง ๔ คน

- ๑. ชื่อ-นามสกุล นายเปาะ เจ๊ะซอ อาชีพ -
- ๒. ชื่อ-นามสกุล นายสามะ เจ๊ะซอ อาชีพ -
- ๓. ชื่อ-นามสกุล นายสามะ สาและ อาชีพ
- ๔. ชื่อ-นามสกุล นางเลขอ ยามา อาชีพ กรีดยาง

ชื่อสามี / ภรรยา นายฮายอ/เจ๊ะมะ (นามสกุลเดิมของสามี / ภรรยา เจ๊ะซอ/เจ๊ะเตะ)

- ๑. ชื่อ-นามสกุล นายมาหามะ เจ๊ะซอ อาชีพ กรีดยาง
- ๒. ชื่อ-นามสกุล นางยะยา เจ๊ะซอ อาชีพ ค้าขาย
- ๓. ชื่อ-นามสกุล นายบารี เจ๊ะซอ อาชีพ รับจ้าง

ประวัติการรับรางวัล

- ไม่มี

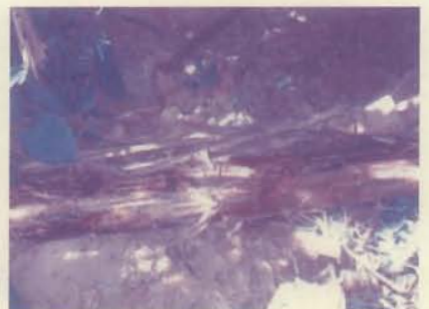
ประวัติการถ่ายทอด

- ๑. ถ่ายทอดความรู้ให้กับกลุ่มเกษตรกรทำนาช่วงเวลาว่างหลังจากการทำงานอย่างอื่นเสร็จ
- ๒. การถ่ายทอดให้เด็กและเยาวชนในชุมชนที่สนใจ และพื้นที่ใกล้เคียง
- ๓. สามารถนำความรู้นี้มาถ่ายทอดให้คนอื่น ๆ อย่างต่อเนื่องได้

การทำอุปกรณ์ดัดปลา (มือลา)

วัสดุ / อุปกรณ์

- ๑. มีดพร้า (สำหรับผ่าไม้ไผ่) ๒. มีดดอก (สำหรับกรีดไม้ไผ่) ๓. หยวกกล้วย



๔. ไม้ไผ่อันใหญ่



๕. ก้านมะพร้าว



๖. มีดเหน็บ



๗. ไม้ไผ่ที่ฝั่งแดด



๘. เลื่อย (สำหรับกลึงไม้ไผ่)



๙. มีดจักตอก



กระบวนการถ่ายทอดการทำอุปกรณ์ดักปลา (มือลา)

๑. นำโครงเต้าไก่มาตั้งเป็นฉากเพื่อรองรับการเสียบโครงให้เข้ากันอย่างแน่นหนา



๒. เหลาไม้ไผ่ให้เกิดขุยและนำมาเสียบที่หยาบกล้วยเพื่อจะทำเต้าไก่นั้นคงที่



๓. วางไม้ไผ่ลงบนพื้นและวัดความกว้างและความยาวของเหลาไถ้จักตั้งเป็นสานไม้ไผ่ดังรูป



๔. ตัวเค้าโครงที่ทำแต่ละขั้นตอน

๕. ที่เสร็จสมบูรณ์แล้ว



๖. วิธีการเอาไม้ไผ่มาทำสานเล้าไก่ที่ถูกต้องและทำตามกระบวนการทำ

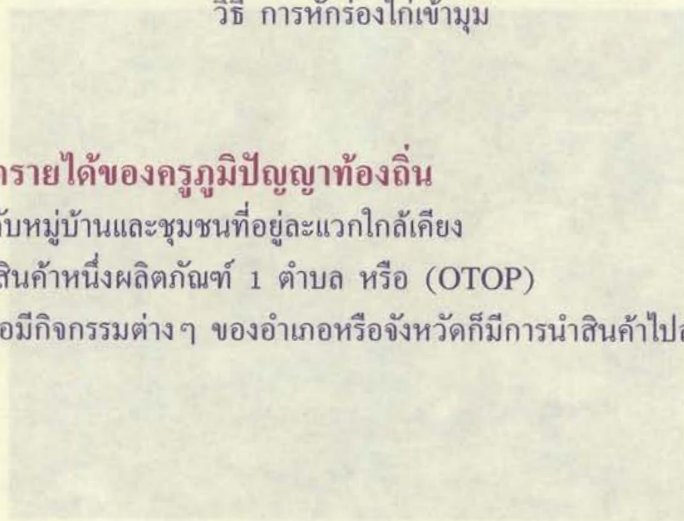




๗. นำโครงสร้างของร่องไถมาร่วมกันกับเล้าไถและวิธีการดึงสายเส้นมาใส่ในรูข้างซ้ายของเล้าไถนั้นและสอน
วิธี การหักร่องไถเข้ามุม

การต่อยอดเพื่อให้เกิดรายได้ของครุภูมิปัญญาท้องถิ่น

- ๑. จำหน่ายสินค้าในระดับหมู่บ้านและชุมชนที่อยู่ละแวกใกล้เคียง
- ๒. สามารถจดทะเบียนสินค้าหนึ่งผลิตภัณฑ์ 1 ตำบล หรือ (OTOP)
- ๓. จัดตั้งกลุ่มแม่บ้านเมื่อมีกิจกรรมต่างๆ ของอำเภอหรือจังหวัดก็มีการนำสินค้าไปสาธิตและจัดจำหน่าย



และ... (faded text describing the process of weaving or basket-making, mentioning materials like palm fronds and traditional techniques.)



... (faded text, likely a continuation of the description or a list of related items or locations.)



การถ่ายทอดภูมิปัญญาท้องถิ่น

ตำบลตะโละแมะนา

ประวัติความเป็นมาของภูมิปัญญาท้องถิ่น

การประดิษฐ์พานขันหมาก



ประเพณีการแต่งงานของศาสนาอิสลามมีเอกลักษณ์เฉพาะตัวซึ่งแตกต่างจากพิธีกรรมชาวไทยพุทธ จะมีการแลกเปลี่ยนสิ่งของจากคู่บ่าวสาว เช่น ผ้าละหมาด พรหมละหมาด ผ้าขนหนู ผ้าตัดชุด ผลไม้ และขนมต่างๆ ในอดีตจะไม่มีพิธีพิดันในการตกแต่งพานขันหมากมากนัก แต่ปัจจุบันนี้จะนิยมของในพิธีมงคลสมรส (นิเกห์) มา ตกแต่งให้ดูสวยงามและทันสมัยมากขึ้น ซึ่งน้อยคนนักที่จะทำพานขันหมากเป็น หากมีพิธีกรรมก็ต้องมีการว่าจ้างจากภายนอก ดังนั้นน่าจะมีการสืบทอดวัฒนธรรม และรักษาประเพณีของชาวไทยที่นับถือศาสนาอิสลามให้คนรุ่นหลังได้ศึกษาเรียนรู้ต่อไป

ประวัติครูภูมิปัญญาท้องถิ่น

ประวัติส่วนตัว

ชื่อ-นามสกุล นางสาวรอฮันนี ลูแน

เชื้อชาติ ไทย สัญชาติ ไทย

หมายเลขบัตรประชาชน ๑-๕๔๐๖-๐๐๐๓๔-๗๓-๕

วัน เดือน ปี ๑๗ มิ.ย. ๒๕๓๐ อายุ ๒๒ ปี

ภูมิลำเนา (บ้านเกิด) บ้านตะโละแมะนา

ที่อยู่ปัจจุบัน (ที่สามารถติดต่อได้)

บ้านเลขที่ ๔๓ / ๑ หมู่ที่ ๓ ตำบลตะโละแมะนา อำเภอทุ่งยางแดง จังหวัดปัตตานี ๕๔๑๔๐

โทรศัพท์ -



โทรศัพท์มือถือ ๐๘๕-๕๗๔๕๕๗ , ๐๘๗-๒๘๕๗๕๖๐

สถานที่ทำงาน -

โทรศัพท์ -

วุฒิการศึกษา / ระดับการศึกษา ปริญญาตรี

ประวัติครอบครัว

ชื่อบิดา นายหะแวง ตูแฉ ชื่อมารดา นางบุญเรือง ตูแฉ

อาชีพบิดา ทำสวน อาชีพมารดา ทำสวน

เป็นบุตรคนที่ ๑ ในจำนวนพี่น้อง ๓ คน

บุตรชาย ๑ คน หญิง - คน รวมทั้งหมด ๑ คน

ชื่อ เด็กชาย มุฮัมหมัดอิรซาด มีสา

ประวัติการรับรางวัล

- ไม่มี

ประวัติการถ่ายทอด

๑. ถ่ายทอดความรู้ให้กับกลุ่มแม่บ้าน

๒. ถ่ายทอดความรู้ให้กับนักเรียนที่เรียนเกี่ยวกับภูมิปัญญา

การประดิษฐ์พานขันหมาก

วัสดุ / อุปกรณ์

๑. ผ้าเขมม้า ผ้าโสร่ง สะยาเดาะ ผ้าขนหนู ๒. ด้าย ดินสอ ยางเส้น เข็มหมุด ๓. โฟม



๔. สมุด (ใช้ในการทักภาพ)

๕. กรรไกร

๖. มีด



๗. กระดาษปกแข็ง



๘. ฟองน้ำ



๙. ริบบิ้นแก้ว



๑๐. กะละมัง



๑๑. ตะกร้าพลาสติก



๑๒. สายรุ้ง



กระบวนการการประดิษฐ์พานขันหมาก

๑. อุปกรณ์ที่จะประดิษฐ์พานขันหมาก เช่น ด้าย เข็ม มีด ดินสอ กรรไกร สมุด กระดาษแข็ง โฟม ริบบิ้น ตะกร้า กะละมัง ผ้า



๒. พับผ้าตามแนวยาว กว้าง 24 ซม และยาว 42 ซม





๓. ตัดโฟมกว้าง 25 ซม ยาว 41 ซม วางโฟมบนผ้าให้ได้ขนาดเท่ากันแล้วเย็บตามที่เส้นประ



๔. ตัดโฟมกว้าง 25 ซม ยาว 41 ซม วางโฟมบนผ้าให้ได้ขนาดเท่ากันแล้วเย็บตามส่วนที่มีรอยประบนผ้าที่ประดิษฐ์พานขันหมาก





สมาชิกในชมรมกำลังทำกิจกรรมการประดิษฐ์โคมไฟประดับบ้าน



ชมรมอนุรักษ์วัฒนธรรมกำลังทำโคมไฟประดับบ้าน



๕. จัดโฟมให้อยู่ระหว่างกลาง ดึงผ้าให้แน่นพับข้างล่าง เหลือชายผ้าพอประมาณแล้วเย็บให้ติดทั้งบนและล่าง



๖. ให้ตัดกระดาษแข็งเท่ากับ (สะยาเดาะ) พับผ้าขึ้นและใช้กระดาษแข็งสอดเข้าข้างที่พับ แล้วเย็บด้านข้างและเย็บให้ทะลุข้างหลังให้ห่างกัน



๗. ตกแต่งด้วยสายรุ้ง ดอกกริบิ้นให้สวยงาม



การต่อยอดเพื่อให้เกิดรายได้ของครุภูมิปัญญาท้องถิ่น

๑. เพื่อให้เกิดรายได้ระหว่างครอบครัว
๒. เป็นการเสริมสร้างและสร้างรายได้ระหว่างตัวเอง
๓. เป็นการเพิ่มพูนรายได้ระหว่างตัวเอง
๔. เป็นการหารายได้ระดับตัวเอง



บรรณานุกรม

สถาบันการศึกษา จุฬาลงกรณ์มหาวิทยาลัย (อ้างอิงจากสำนักงานคณะกรรมการการศึกษาแห่งชาติ, ๒๕๔๑. ไม่มีเลขหน้า)

สำนักงานคณะกรรมการวัฒนธรรมแห่งชาติ (อ้างอิงจากสำนักงานคณะกรรมการการศึกษาแห่งชาติ, ๒๕๔๑. ไม่มีเลขหน้า)

กรมวิชาการ (อ้างอิงจากสำนักงานคณะกรรมการการศึกษาแห่งชาติ, ๒๕๔๑. ไม่มีเลขหน้า)



คณะผู้จัดทำ

ที่ปรึกษา

- | | |
|-----------------------|---|
| ๑. นายสมชาย เสียงหลาย | เลขาธิการสำนักงานคณะกรรมการวัฒนธรรมแห่งชาติ |
| ๒. นายธนศ อุดลยกิจ | วัฒนธรรมจังหวัดปัตตานี |

คณะทำงานอำเภอทุ่งยางแดง

- | | |
|----------------------------|----------------------------------|
| ๑. นางศศิเพ็ญ ละม้ายพันธุ์ | นักวิชาการวัฒนธรรมชำนาญการพิเศษ |
| ๒. นางสุสดี มุ่งคัมภีร์กุล | นักวิชาการวัฒนธรรมชำนาญการ |
| ๓. นางสาวชูไฮลา สนิ | อาสาสมัครวัฒนธรรมอำเภอทุ่งยางแดง |